

# Gélinotte des bois

*Bonasa bonasia*  
 Haselhuhn  
 Francolino di monte  
 giaglina da gaud  
 Hazel Grouse

Liste rouge potentiellement menacé (NT)  
 Effectif 3000-5500 couples (2013-2016)



Dominique Nodin

Focus

pages 98, 164, 240

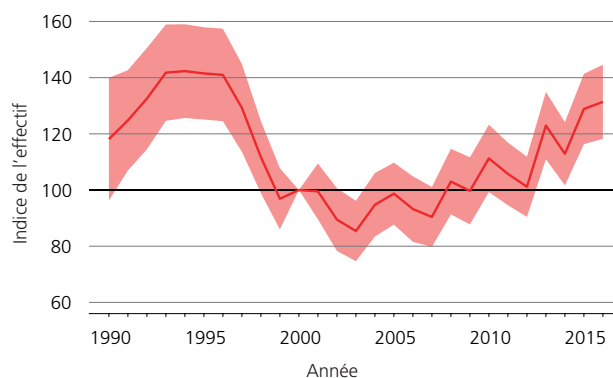
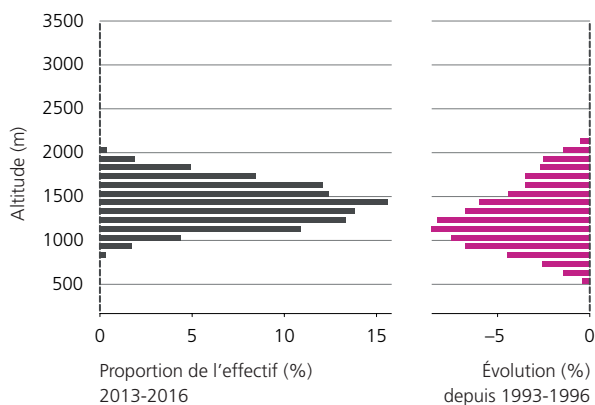
Hôte des forêts boréales d'Eurasie et des reliefs boisés d'Europe centrale et méridionale, la Gélinotte des bois occupe en Suisse les Alpes et les Préalpes, le centre et l'ouest du Jura. En altitude, sa distribution s'élève de 500 à 2360m (Ergisch VS; G. Wyrer)<sup>1</sup> et se concentre entre 1000 et 1900m. La Gélinotte habite les peuplements résineux et mixtes bien étagés, dont les strates arborescente, arbustive et herbacée offrent un bon couvert tout au long de l'année. On la trouve plus rarement dans les feuillus purs, et alors surtout dans les Alpes méridionales. Les essences de bois tendre sont primordiales, car elles la nourrissent en hiver de leurs bourgeons, chatons et pousses. La Gélinotte évite les forêts homogènes aux strates arborescente fermée, et arbustive et herbacée clairsemées. En 1999-2001, 89-100 territoires ont été trouvés sur environ 27 km<sup>2</sup> (3,3-3,7 territoires/km<sup>2</sup>) du Jura neuchâtelois, dont 5,3-5,7 territoires/km<sup>2</sup> dans les habitats les plus favorables, en général des pâturages boisés<sup>10</sup>. Aux extrêmes de sa distribution, en 2013-2016, sa nidification a été prouvée à Trin GR 840m (I. Cappelletti-Arnold) et à Visperterminen VS 2100m (R. Zeiter), contre 540m<sup>AtCH1</sup> et 2160m<sup>AtCH2</sup> autrefois.

Depuis 1993-1996, l'aire de nidification ne s'est réduite que dans le Jura oriental, suivant la tendance en cours depuis plusieurs décennies<sup>4</sup>. À La Sagne NE, malgré de fortes fluctuations en 2002-2013, la population s'est maintenue<sup>7</sup>. Entre Strengelbach AG et Pfaffnau LU, après une longue absence, plusieurs Gélinottes ont été vues lors des saisons de nidification 2012-2013, sur le Plateau à environ 500m (L. Stanca, A. Wullschleger, B. Siegrist)<sup>9</sup>. Enfin, les mentions nouvelles en de nombreux carrés atlas des Alpes trahissent probablement les mœurs discrètes de l'espèce, passée inaperçue en 1993-1996.

La Gélinotte est proche de l'extinction dans les Ardennes et le Bade-Wurtemberg<sup>ABW, AtF, 2</sup>; son évolution est jugée globalement stationnaire en Allemagne<sup>AtD</sup> et négative en Autriche<sup>6</sup>, tandis que les zones basses ont été désertées dans le Jura français et les Vosges<sup>AtF, 8</sup>. Intégrer autant que possible les mesures favorables à la Gélinotte dans les pratiques sylvicoles devrait permettre d'assurer son maintien<sup>3, 5, 11</sup>.

Pierre Mollet

<sup>1</sup> Antoniazza (2016b); <sup>2</sup> Bauer et al. (2016a); <sup>3</sup> Bernasconi et al. (2001a-b); <sup>4</sup> Blattner (1998); <sup>5</sup> Blattner & Perrenoud (2001a-b); <sup>6</sup> Dvorak et al. (2017); <sup>7</sup> Mulhauser & Zimmermann (2014); <sup>8</sup> Müller et al. (2017); <sup>9</sup> Müller & Volet (2014); <sup>10</sup> Santiago et al. (2003); <sup>11</sup> Spaar et al. (2012a-b)



Présence 2013-2016

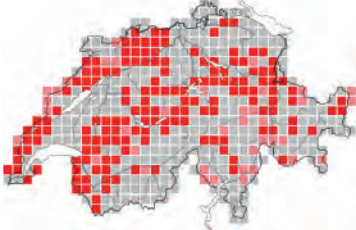


Évolution de la présence depuis 1993-1996

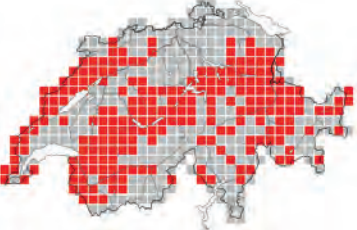


**Parrainage**  
Bernhard Herren  
O. & V. Rosselet

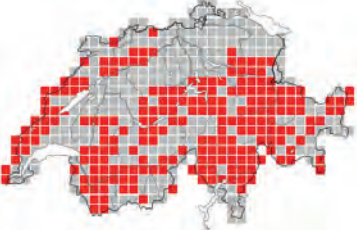
1950-1959



1972-1976



1993-1996



2013-2016

