



## BULLETIN SI 286 | AUTOMNE ET HIVER 2016/17

C'est dans la chaleur aride de la fin de l'été qu'a commencé le plus fort afflux de Cisticoles des joncs depuis bien longtemps ; plusieurs individus ont été vus jusqu'à la fin de l'année. Pendant le passage postnuptial, les limicoles ont fait escale en plus grand nombre que d'habitude, notamment le Pluvier argenté, le Grand Gravelot, le Courlis corlieu, le Tournepièrre à collier, les Bécasseaux, la Bécassine des marais et la Bécassine sourde. En revanche, la migration des rapaces s'est montrée plutôt modeste chez les espèces communes. Fait surprenant, l'Aigle criard a été noté à plusieurs reprises tandis que le Faucon sacre a été vu pour la première fois en Suisse. Après un creux en 2015, le Pouillot à grand sourcil a de nouveau été observé en grand nombre, comme pendant l'année record de 2014.

La forte fructification des sorbiers a permis à plusieurs Merles à plastron et de nombreuses Grives litornes d'hiverner en altitude. La faînée abondante en Europe a probablement incité les granivores à rester en forêt, où leur détection était plus difficile. De même, c'est sans doute grâce à elle que la majorité des Pinsons du Nord ne sont pas venus chez nous mais sont restés au nord de la Suisse.

Le nombre de Macreuses brunes observées tout au long de l'hiver a été le plus élevé depuis plusieurs décennies. La vague de froid du mois de janvier le plus rude depuis 1987 a provoqué une raréfaction de plusieurs espèces, dont le Râle d'eau, le Troglodyte mignon et le Rougegorge familier. A l'inverse, les effectifs hivernaux de l'Hirondelle de rochers, du Serin cini et du Roitelet à triple bandeau ont été au-dessus de la moyenne. Enfin, un long séjour hivernal a été enregistré pour la première fois chez l'Alouette haussecol et un petit groupe de Bruants à calotte blanche hivernants a été découvert au Tessin, pour la première fois également.



## Météo

En moyenne, la température du mois d'**août** fut de 1,1 degré au-dessus de la norme 1981–2010. Grâce à une fin de mois particulièrement lumineuse, l'ensoleillement a atteint l'équivalent de 110 à 125 % de la norme. Les quantités de précipitations sont restées nettement sous la norme.

Le mois de **septembre** fut le troisième plus chaud depuis le début des mesures en 1864, avec un écart de 2,5 degrés par rapport à la norme. Au sud des Alpes et en Engadine, il n'est tombé que 20 à 50 % de la norme des précipitations et ailleurs, 40 à 80 %.

Plus froid de 1,2 degré par rapport à la normale, **Octobre** a fortement contrasté avec le mois de septembre exceptionnellement chaud. La neige est tombée jusqu'en moyenne montagne et il y eut de nombreuses gelées au sol. Les précipitations sont restées inférieures à la normale dans la plupart des régions.

**Novembre** a présenté deux phases: une première quinzaine hivernale, une dernière décade très douce. Vers la mi-novembre, la montagne a été recouverte par un épais manteau neigeux. Mais quelques jours plus tard, les températures ont grimpé au-dessus de 20 degrés dans le nord des Alpes sous un foehn persistant. Finalement, la température du mois a dépassé la norme de 0,6 degré.

En raison de conditions anticycloniques persistantes, le nord des Alpes et les Alpes ont connu le mois de **décembre** le plus sec depuis le début des mesures. En altitude, ce fut l'un des mois de décembre les plus doux depuis 153 ans. En revanche, la température est souvent restée inférieure à la norme sur les régions de plaine du nord des Alpes.

La Suisse a vécu un des mois de **janvier** les plus froids depuis 30 ans, notamment au nord des Alpes, avec une moyenne mensuelle inférieure de 3 degrés par rapport à la norme. A partir de la mi-janvier, le soleil a beaucoup brillé en montagne et au sud. En revanche, la grisaille fut tenace en plaine au nord des Alpes.

En raison de la persistance de masses d'air doux, les températures ont souvent dépassé la norme de 2 à 3 degrés en **février**. Dans le Jura, en Valais et en Engadine, elles ont même dépassé la normale de 3 à 4 degrés. Les précipitations sont restées déficitaires pour de nombreuses régions, sauf au sud des Alpes, sur une partie de l'Engadine et sur le nord-ouest de la Suisse, où elles ont été excédentaires.

Source : extraits du bulletin de MétéoSuisse

## Données à disposition

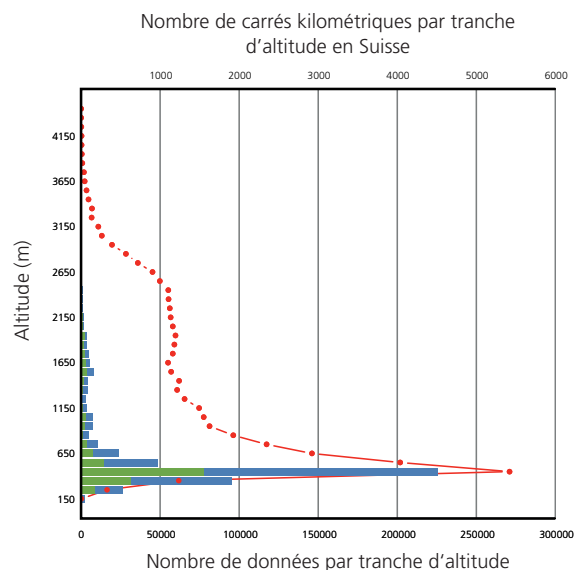
**Période considérée : 30.7.2016–1.3.2017, pentades 43–12**

Ce bulletin a été réalisé sur la base de 482 554 données SI et VARIA de Suisse, transmises par ornitho.ch. 160 774 données (33 %) ont été saisies sur 4942 listes d'observations complètes.

Parmi les 1138 personnes ayant contribué à ce bulletin, 121 ont fourni plus de 1000 observations.



Sites d'observations entre le 30.7.2016 et le 1.3.2017 (215 jours, 15359 km²).  
 Rouge : > 1000 données (61 km²)  
 Jaune : 100–1000 données (657 km²)  
 Vert : < 100 données (14641 km²)



Répartition altitudinale des données entre le 30.7.2016 et le 15.10.2016 (barres vertes) et le 16.10.2016 et le 1.3.2017 (barres bleues) et répartition altitudinale des carrés kilométriques en Suisse (points rouges).

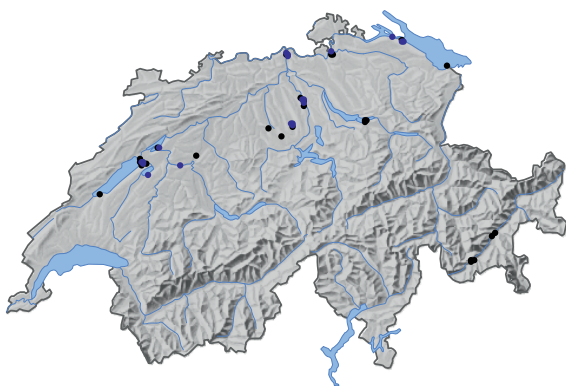
## Observations

**Cygne de Bewick:** présence en dessus de la moyenne avec un IP de 60 ( $\bar{\text{O}}_{2006/07-2015/16}=36$ ). Dans le site d'hivernage traditionnel du bassin d'Ermatingen TG/D, le max. de 26 ind. a été atteint le 14.1. (S. Werner), nombre similaire au max. de 30 ind. de l'année précédente. Au Fanel BE/Chablais de Cudrefin VD, l'espèce a été notée à partir du 28.10., avec un max. de 3 ind. en janvier/février▲. A noter également les observations inhabituelles suivantes : 1 ind. 1 a.c. le 18./19.12. au Niederriedstausee BE, pour la première fois depuis 1968 (E. Bürkli, S. Liechti, A. von Ballmoos, M. Ebner, E. Schwab)\* et peut-être le même les 21.1.–27.2. au Hagneckdelta BE▲, première mention au lac de Biemme depuis 1980.

**Cygne chanteur:** présence en dessus de la moyenne, surtout en janvier et février (IP = 1793,  $\bar{\text{O}}_{2006/07-2015/16}=1322$ ). Nouveau maximum dans le bassin d'Ermatingen TG/D, avec 605 ind. le 14.1. (S. Werner). Hors des sites habituels, 2 ind. le 21.1. au lac de Biaufond JU (D. Jeandupeux) et 2 ind. en vol vers l'ouest le 26.11. à Olten SO et Kestenholz SO (6<sup>e</sup> donnée pour le canton de Soleure; D. Hagist, M. Mooser).

**Oie des moissons:** faible présence avec un IP de 69 ( $\bar{\text{O}}_{2006/07-2015/16}=267$ ). A noter, un groupe précoce de 6 ind. faisant une brève escale le 6.10. au Greifensee ZH (P.J. Brändli) et 5 ind. le même jour à Yverdon VD, où ils resteront jusqu'au 25.12. (J.-C. Muriset).

**Oie rieuse:** IP un peu en dessous de la moyenne : 148 ( $\bar{\text{O}}_{2006/07-2015/16}=167$ ). Un premier migrateur le 6.10. au Silsersee vers Maloja GR à 1800 m (C. Müller, R. Roganti, R. Vanscheidt), 4<sup>e</sup> mention pour l'Engadine après celles de 1998, 1999 et 2003, lesquelles concernaient peut-être des échappés de captivité. C'est probablement le même oiseau qui a été vu le lendemain à Bever GR (T. Wehrli), le 8.10. à Samedan GR (B. Meier) et les 10./16./24.10. de nouveau au Silsersee (C. Müller, P. Giacometti, R. Roganti). Par ailleurs, un grand groupe de 56 ind. a séjourné du 2.2. au 16.2. près de Flaach ZH (C. Russenberger, S. Baumann et al.). En tout, l'espèce a été observée en 45 carrés kilométriques pendant cette période ( $\bar{\text{O}}_{2006/07-2015/16}=21$  carrés).



*Oie rieuse:* sites d'observation (bleu: hiver, 1.12.–15.2., noir: 30.7.–30.11. et 16.2.–1.3).

**Tadorne casarca:** présence dans la moyenne avec un IP de 6870 ( $\bar{\text{O}}_{2006/07-2015/16}=6682$ ). Max. de 1094 ind. le 15.9. au Klingnauer Stausee AG, où l'espèce se rassemble chaque

### Indice de présence (IP)

Cet indice est calculé sur la base des maximums par pentade et par lieu en tenant compte de l'augmentation générale du nombre d'observations; seules les données de la banque SI sont prises en compte. Pour ce bulletin, cette valeur se rapporte à la période allant du 30 juillet au 1<sup>er</sup> mars.

### Commission de l'avifaune suisse (CAvS)

Données soumises à homologation :

- ▲ donnée pas encore traitée par la CAvS
- \* donnée homologuée par la CAvS

année pour muer (second plus haut total pour la Suisse; J. Hartmann). Au bassin d'Ermatingen TG/D, un max. imposant de 940 ind. a été atteint en novembre/décembre (5<sup>e</sup> plus haut total pour la Suisse; div. obs.).

**Tadorne de Belon:** présence nettement en dessous de la moyenne avec un IP de 186 ( $\bar{\text{O}}_{2006/07-2015/16}=411$ ); max de 34 ind. le 25.11. à Sempach LU (H. von Hirschheydt). Une mention d'un isolé en altitude le 30.10. au Silsersee vers Maloja GR (1800 m; P. Giacometti), où l'espèce avait été vue pour la dernière fois en novembre 2014.

**Canard mandarin:** nouveau maximum de 67 ind. (46 ♂ et 21 ♀) le 27.1. dans l'un des bastions de l'espèce au Giessenpark de Bad Ragaz SG (J. Jelen), le plus haut total pour la Suisse.

**Sarcelle d'hiver:** 1 ind. le 21.8. au-dessus de Chamoson VS au Pas de Chamosentze à 2450 m, s'envole d'une petite mare, 5<sup>e</sup> plus haute mention en Suisse (P.-A. Pochon).

**Canard pilet:** présence dans la moyenne avec un IP de 3080 ( $\bar{\text{O}}_{2006/07-2015/16}=2880$ ). 2 ind. le 22.9. sur le Daubensee au-dessus de Leukerbad VS à 2200 m (K. Eigenheer), seconde plus haute mention en Suisse.

**Sarcelle d'été:** à noter une donnée haute et tardive en Engadine: 1 ind. le 26.10. à Samedan GR à 1710 m (S. Bachmann). Par ailleurs, une rare mention au cœur de l'hiver: 1 ind. le 14.1. à Avully GE (J.-C. Delley).

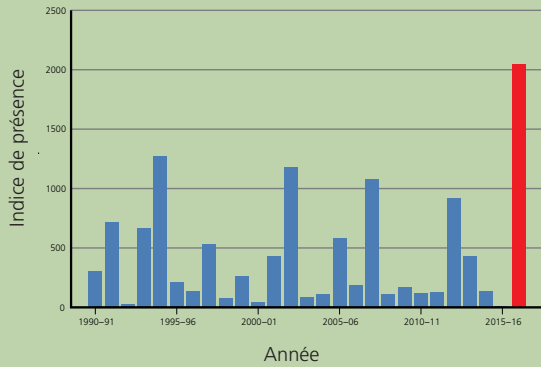
**Canard souchet:** la 5<sup>e</sup> plus haute mention en Suisse: 1 ind. le 27.9. à 2080 m au Lago della Piazza au col du St-Gothard TI (G. Marcolli).

**Fuligule milouinan:** présence en dessus de la moyenne avec un IP de 129 ( $\bar{\text{O}}_{2006/07-2015/16}=75$ ).

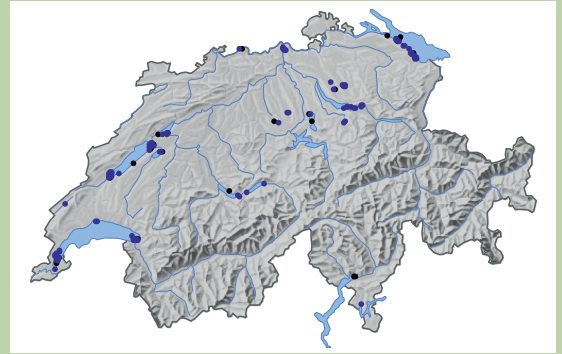
**Harelde boréale:** présence en dessus de la moyenne avec un IP de 40 ( $\bar{\text{O}}_{2006/07-2015/16}=21$ ). A noter 1 ind. le 4.12. au lac Brenet VD (1000 m; B. Sthioul) et probablement le même les 14 et 15.12. au lac de Joux VD (1000 m; A. Croisier, P. Dégallier). Il s'agit de la 4<sup>e</sup> plus haute donnée en Suisse et des 2<sup>e</sup> et 3<sup>e</sup> mentions du Jura (1<sup>re</sup> donnée en 2005 au lac de Biaufond JU). Max. de 11 ind. ensemble les 14.–22.12. au lac Léman vers St-Prex VD (E. Bernardi, L. Maumary).

**Macreuse brune**

Fort afflux avec un IP de 2050 ( $\bar{\text{O}}_{2006/07-2015/16}=330$ ) et des données en 67 carrés kilométriques. Des groupes de plus de 100 ind. ont été signalés au lac de Constance devant Güttingen TG (G. Segelbacher), au lac Léman devant les Grangettes VD et au lac de Neuchâtel devant le Fanel BE (div. obs.). L'espèce a été vue pour la première fois au lac de Joux VD, 1 ind. le 30.12. (1000 m; A. Croisier), et au Sihlsee SZ, 2 ind. les 31.12.–2.1. (890 m; R. Bühler, H. Kälin, S. Röllin). Selon ornitho.de, l'espèce a également été observée plus fréquemment que les deux hivers précédents dans le centre et le sud de l'Allemagne.



Macreuse brune : IP des pentades 43–12, 30.7.–1.3.



Macreuse brune : sites d'observation (bleu : hiver, 1.12.–15.2., noir : 30.7.–30.11. et 16.2.–1.3.).



L'une des grandes troupes de Macreuses brunes de cette invasion : 39 ind. devant Frasnacht près d'Arbon TG au lac de Constance, le 12 décembre 2016 (photo : S. Trösch).

**Harle piette :** présence en dessus de la moyenne avec un IP de 63 ( $\bar{\text{O}}_{2006/07-2015/16}=45$ ), mais à un niveau bien plus bas que dans les années 1990; observations en de nombreux endroits du Plateau, concernant généralement des individus isolés. Max. de 14 ind. le 4.2. au Fanel BE (M. Hammel).

**Harle huppé :** présence dans la moyenne avec un IP de 229 ( $\bar{\text{O}}_{2006/07-2015/16}=266$ ); à noter, 1 ind. le 12.2. au lac de Joux VD (1000 m; S. Joss, Y. Menétrey), première donnée à cet endroit et 3<sup>e</sup> dans le Jura après celles du lac de Biaufond JU en 2002 et du lac des Taillères vers La Brévine NE en 2006.

**Caille des blés :** 1 ind. s'envole d'une bande de jachère le 6.11. à Bonaduz GR (F. Proyer), tardif. A noter 1 ind. le 14.9. à 2670m au-dessus de Zernez GR (C. Rixen), 4<sup>e</sup> plus haute observation en Suisse.

**Perdrix bartavelle :** max. de 18 ind. ensemble le 23.9. au Val Vergeletto TI (M. Garbani Nerini). 2 ind. le 27.9. en Haute-Engadine GR à 2990m, 4<sup>e</sup> plus haute mention de notre banque de données (R. Salis).

**Gélinotte des bois :** signalée dans la région de Zurich pendant les hivers 2015/2016 et 2016/2017, pour la première fois depuis 1973 (R. Kindschi, F. Kern, M. Ritschard). S'agit-il

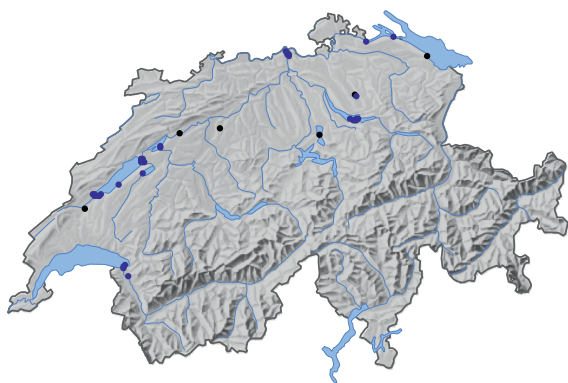
d'une recolonisation ou l'espèce avait-elle passé inaperçue pendant toutes ces années ?

**Lagopède alpin :** à noter, 3 ind. le 16.8. vers Randa VS à 3730m (F. Baumgartner), 3<sup>e</sup> plus haute mention de notre banque de données.

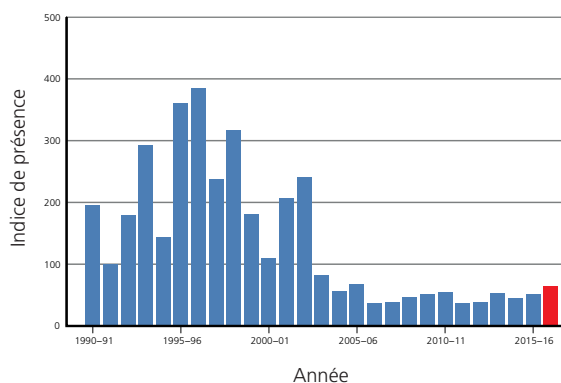
**Plongeon imbrin :** faible présence avec un IP de 0,80 et des observations en 6 carrés kilométriques ( $\bar{\text{O}}_{2006/07-2015/16}$  : IP= 7,8, 21 carrés kilométriques). Hors du lac de Constance : 1 ind. le 3.9. à Yvonand VD (B. Guibert et al.)\*, 1 ind. le 13.11. au lac de Zoug (M. Seifert, R. Suter)\* et 1 ad. les 14.–20.11. sur l'ancien bras de l'Aar vers Meinsberg BE (A. Blösch, W. Christen, L. Arn, G. Bischoff)\*, première mention dans la plaine de l'Aar.

**Grèbe jougris :** IP en dessous de la moyenne : 32 ( $\bar{\text{O}}_{2006/07-2015/16}=91$ ). 1 ind. le 24.12. au Silvaplanersee GR (1790m), 3<sup>e</sup> plus haute mention (T. Wehrli). 21 ind., dont 19 ind. très proches les uns des autres le 25.2. vers Güttingen TG, total élevé, même pour un site classique (J. Duplain).

**Grèbe esclavon :** IP un peu en dessus de la moyenne : 53 ( $\bar{\text{O}}_{2006/07-2015/16}=42$ ). 8.10. 1 ind. précoce au Hagneckdel-ta BE (K. Eigenheer).



Harle piette: sites d'observation (bleu: hiver, 1.12.-15.2., noir: 30.7.-30.11. et 16.2.-1.3).



Harle piette: IP des pentades 43-12, 30.7.-1.3.

**Grèbe à cou noir:** à noter 1 ind. les 22./29.9. au-dessus de Quinto TI au Lago di Tom à 2020 m (M. & L. Stella); 4<sup>e</sup> plus haute mention de Suisse.

**Blongios nain:** IP un peu en dessus de la moyenne: 89 ( $\bar{\text{O}}_{2006/07-2015/16}=57$ ). A noter, un attardé le 20.10. au Greifensee ZH (R. Zanelli) et 1 ind. recueilli affaibli dans un pâturage le 6.10. au-dessus de Bivio GR à 2310 m (S. Bergamin), 3<sup>e</sup> plus haute mention de Suisse. L'oiseau a pu être remis en liberté après avoir passé deux jours dans le centre de soins de Brail GR (D. Godly).

**Bihoreau gris:** passage nettement au-dessus de la moyenne avec un IP de 51 ( $\bar{\text{O}}_{2006/07-2015/16}=29$ ). A noter, un migrateur nocturne le 30.8. dans le Jura à Môtiers NE (1200 m; C. Jaberg).

**Grande Aigrette:** IP de 2919, un peu en dessus de la moyenne ( $\bar{\text{O}}_{2006/07-2015/16}=2342$ ). Le plus grand rassemblement



Recueilli sur un alpage au-dessus de Bivio GR le 6 octobre 2016, ce Blongios nain a été pris en charge dans un centre de soins (photo: S. Bergamin).

a été constaté dans la plaine de l'Orbe VD, avec 116 ind. le 5.1. (C. Dvorak), nouveau record pour l'endroit.

**Aigrette garzette:** quelques données au Tessin vers le tournant de l'année, en plus des hivernants traditionnels du Klingnauer Stausee AG et de Zoug: 29.12.-7.1. 1 ind. à Agno TI (M. Spinelli, L. Pagano et al.), 25./31.12. 1 ind. au Laghetto di Gudo TI (I. Maggini, C. Agustoni) et 25.12., 2.1. 1-2 ind. dans la région de Magadino TI (I. Maggini, L. Pagano, D. Kronauer).

**Héron cendré:** 1 ind. le 28.8. au Lej da Prüna au-dessus de La Punt GR à 2780 m, levé par des pêcheurs (T. Wehrli). L'oiseau profitait apparemment de l'abondance de poissons, comme le montraient les nombreuses fientes sur la rive; 6<sup>e</sup> plus haute mention et la plus haute d'un oiseau en train de pêcher.

**Héron pourpré:** IP de 41, un peu supérieur à la moyenne ( $\bar{\text{O}}_{2006/07-2015/16}=27$ ). A noter aussi une mention d'altitude, d'un ind. migrant vers le SW le 13.8. à 1750 m au-dessus de Habkern BE (M. Hammel). Enfin, un groupe de 22 ind. le 2.9., survolant le Fanel BE vers le NE à 20h45 (A. Jordi), le plus grand groupe jamais vu en Suisse.

**Cigogne noire:** 1 ind. passant le 7.9. la Fuorcla Murter au-dessus de Zernez GR à 2560 m, haut (B. Claude).

**Cigogne blanche:** un grand groupe de 180 ind. en escale, suivant une charrue le 3.8. près de Wahlen BL (P. Steg).

**Ibis chauve:** « Hannibal » a séjourné du 25.7. au 17.9. vers le Laghetto di Gudo TI, avant d'être ramené au parc animalier de Goldau puis en Toscane I par l'équipe autrichienne du projet (D. Crinari, G. Mangili, J.-M. Feinen, P. Stephani et al.).

**Ibis sacré:** 1 ind. le 25.11., puis 2 ind. les 26./27./29.11. et de nouveau 1 ind. les 23.1-17.2. dans la plaine de Magadino TI (div. obs.). Il s'agit peut-être d'oiseaux venant des colonies de nidification de la plaine du Pô I.

**Spatule blanche:** 2 ind. 1 a.c. passent en direction du SW le 23.10. à St. Anton au-dessus d'Oberegg AI, à 1090 m, en provenance du delta du Rhin A (S. Stricker, D. Riederer), première mention pour le canton d'Appenzell et nouveau record d'altitude en Suisse!

**Bondrée apivore:** faible passage postnuptial (IP = 726,  $\bar{\text{O}}_{2006/07-2015/16}=1707$ ), plusieurs observations relativement hautes en altitude; au plus haut, au moins 10 ind. le 22.9. à la Pointe de Combette à Orsières VS à 2800 m (C. Luisier).

**Milan royal:** au recensement des dortoirs des 26./27.11., un record (depuis 2009) de 4230 ind. a été obtenu avec 20 dortoirs comptant plus de 100 ind. et un max. de 349 ind. (à Eichberg SG: S. Lampert, P. Schönenberger, G. Sieber, A. Steiger). Leur nombre est par contre bien descendu jusqu'au recensement des 7./8.1. où « seulement » 2380 ind. ont été comptés (A. Aebischer et al.).



Deux *Spatules blanches* en migration le 23 octobre 2016 au-dessus d'Oberegg AI, rare donnée de Suisse orientale en dehors du lac de Constance (photo: S. Stricker).

**Aigle criard:** année faste avec d'une part l'ind. « Tönn » suivi par satellite traversant la Suisse entre Kreuzlingen TG et St-Ursanne JU les 12./13.10. mais passant inaperçu des ornithologues\*. Un ind. 1 a. c. observé à Vionnaz VS (M. Peterz), Venthône VS (A. Jacot) et Loèche VS (L. Maumary et al.) le 30.10\*. Le 1.11. un ind. 1 a. c. est également observé plusieurs fois, au lac de Bret VD (D. Tenreiro, G. Duboux), Forel VD (J. Gremion) et de Préverenges à Perroy VD (F. Lehmann, L. Maumary)\*. Finalement, un ind. 1 a. c. est observé le 12.11. à Loèche VS (J. Mazenauer)\*.

**Gypaète barbu:** deux obs. à plus de 3500 m, le 15.8. au Cervin VS à 3680 m (J. Kuhn) et le 3.9. au Weisshorn VS à 3780 m (J. Manser).

**Vautour fauve:** après les derniers habituels en septembre voire octobre, un attardé le 8.11. à Brissago TI (O. & C. Ostinelli)\*.

**Busard des roseaux:** à nouveau des données hivernales (IP = 242,  $\bar{\Delta}_{2006/07-2015/16}=260$ ), dont un hivernage complet au bassin d'Ermatingen TG/D (div. obs.). Sinon, à Freienbach SZ le 4.12. (S. Röllin) puis du 29.1. au 11.2. (div. obs.). Ajoutons encore des observations isolées le 2.1. à Puidoux VD à 670 m (J. Gremion), au Fanel BE le 9.2. (L. Mader) ainsi que dans le canton de Genève à partir du 12.2. (div. obs.).

### Milans noirs en hiver

L'hivernant de Littau LU est revenu pour le 6<sup>e</sup> hiver consécutif▲. D'autre part, un ind. a été signalé le 3.1. à Genève▲, suivi par des arrivées plus habituelles autour du 10.2. Avant l'hivernage régulier à Littau, seul un autre cas d'hivernage est connu en Suisse. Du 12.11. au 5.1.2002 dans le canton de Berne (M. Wettstein, R. Hauri). Il existe également une poignée de donnée de décembre et janvier.

Malgré ce que l'on pourrait croire, il n'existe pas de tendance très claire dans les dates d'arrivée depuis les années 1990.

**Busard Saint-Martin:** un ind. en migration directe le 30.11. au-dessus du Grand Chavalard à Fully VS, à l'altitude estimée de 3000 m, ce qui constituerait la deuxième plus haute mention de notre base de données (J. Mazenauer).

**Faucon sacre:** le 22.8. un ind. 1 a. c. au Simplon VS 2000 m (J. Cloutier, L. Maumary); 1<sup>re</sup> observation Suisse!

**Epervier d'Europe:** présence faible, surtout dans la période de passage postnuptial (IP = 819,  $\bar{\Delta}_{2006/07-2015/16}=1065$ ).

**Aigle royal:** un ind. à Zermatt VS à 3800 m le 8.8. constitue la deuxième plus haute observation de notre base de données (M. Gerber).

**Faucon émerillon:** petite année avec un IP de 26 ( $\bar{\Delta}_{2006/07-2015/16}=36$ ). Observation surprenante, par la date et l'altitude: 23.8. 1 ♂ ad. Davos GR à 2450 m (J. Mazenauer, H. Portier)\*.

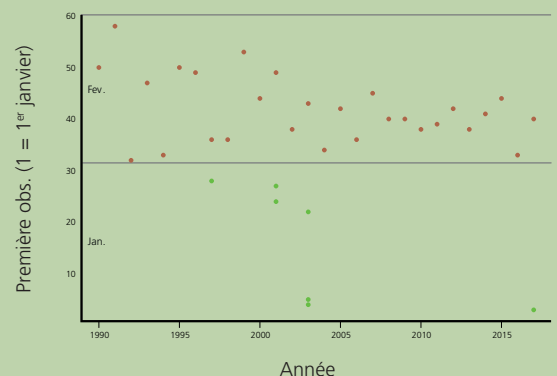
**Marouette ponctuée:** passage modeste (IP = 49,  $\bar{\Delta}_{2006/07-2015/16}=75$ ), les dernières données sont très tardives et les premières très hâtives; 1 ind. le 1.12. à Pfäffikon ZH (S. Herrmann)\* et un le 11.12. à Benken SG▲, puis un le 26.2. à Grône VS▲. Signalons encore un ind. les 11./12./18./22.10. au Silsersee GR à 1790 m (R. Salis et al.).

**Marouette poussin:** passage plutôt faible avec un IP de 1,8 ( $\bar{\Delta}_{2006/07-2015/16}=7,7$ ), mais double record de date avec 1 ind. à Gletterens FR et 1 ind. à Champ-Pittet/Cheseaux-Noréaz VD le 15.11. (G. Porchet, H. Wampfler)\*.

**Grue cendrée:** présence inférieure à la moyenne (IP = 381,  $\bar{\Delta}_{2006/07-2015/16}=516$ ); pic du passage à fin novembre dont 45 ind. passant au-dessus du Grand Chavalard au-dessus de Fully VS à près de 3000 m le 30.11. (J. Mazenauer).

**Echasse blanche:** les seules données concernent une famille (2 ad. et 3 ind. 1 a. c.) observée dans la région du Fanel BE le 16.8. (div. obs.); il s'agirait seulement de la seconde escale d'une famille en Suisse après celle de fin juillet/début août 2014 dans le Chablais VD/VS.

**Pluvier doré:** passage postnuptial modeste et assez bref (IP = 37,  $\bar{\Delta}_{2006/07-2015/16}=53$ ). Seul 4 données d'ind. isolés ou par 2 entre le 1.12. et le 15.2. dans la moitié ouest du pays.



Milan noir: Première observation depuis 1990. L'arrivée n'est pas devenue plus précoce ces dernières années.

**Pluvier argenté:** passage important entre le 18.8. et le 14.11. (IP = 37,  $\bar{\varnothing}_{2006/07-2015/16}=12$ ). Signalons 2 escales en altitude; 24.-27.9./1.10. 1 ind. au Chenit VD à 1000m (C. Vaucher et al.) et les 1 ind. 29./30.9. au Silsersee GR à 1790m (M. & C. Conzelmann, P. Giacometti).

**Vanneau huppé:** deux observations assez inhabituelles dans les Alpes: 1 ind. en escale le 22.9. au col du Hahnenmoos BE à 1930m (M. Wettstein) et 6 ind. le 28.9. à Brauogn GR à 2250m (J. Tomaschett).

**Petit Gravelot:** encore de nombreuses observations dans la seconde moitié d'octobre, dernier isolé le 29.10. à Ins BE (P. Jäggi). Premier retour d'un ind. le 25.2. déjà aux Granges VD (B. Guibert).

**Grand Gravelot:** beau passage avec un IP de 131 ( $\bar{\varnothing}_{2006/07-2015/16}=77$ ).

**Pluvier guignard:** une année dans la moyenne inférieure (IP = 50,  $\bar{\varnothing}_{2006/07-2015/16}=53$ ), max. de 47 ind. le 10.9. au Cassonsgrat au-dessus de Flims GR (J. Jelen), nouveau record de Suisse. Deux ind. à 3030m au-dessus de Savièse VS le 9.9. (E. Zbären) constituent la deuxième plus haute observation de notre base de données. Signalons finalement une fin de passage tardive avec 1 ind. les 5./6.10. à Erlenbach im Simmental BE (H. Bätzli) et 1 ind. le 10.10. à Lungern OW (K. Jakob).

**Barge rousse:** deux ind. passent en criant le 4.10. au-dessus de Habkern BE à 1720m (M. Hammel); seconde plus



L'un des deux Pluviers argentés en escale au delta della Maggia TI le 7 octobre 2016 (photo: L. Pagano). Le passage postnuptial fut très marqué.



Pluvier argenté: sites d'observation: 30.7.-1.3.

haute mention en Suisse. Le précédent record concernait un individu en escale les 8./15.9.1991 au lac de St-Moritz GR à 1770m (H. Mauderli).

**Courlis corlieu:** IP de 50, bien supérieur à la moyenne ( $\bar{\varnothing}_{2006/07-2015/16}=25$ ).

**Tourneperre à collier:** fort passage avec un IP de 45 ( $\bar{\varnothing}_{2006/07-2015/16}=15$ ). A noter, un groupe important de 14 ind. le 18.8., d'abord à Yverdon VD vers 7h20 (J.-C. Muriset) puis à Genève GE à 8h40 (C. Meisser), ce qui correspond à une distance de 75 km environ en ligne droite et une vitesse de 60 à 70 km/h au minimum.

**Combattant varié:** passage postnuptial assez important (IP = 248,  $\bar{\varnothing}_{2006/07-2015/16}=178$ ). En hiver, 1 ind. attardé le 5.12. à Selzach SO (W. Christen), puis 1 ind. du 23.12. au 5.1. dans la région du Fanel BE (C. Jaberg, M. Schweizer et al.) et 1 ind. du 31.12. au 14.1. dans la baie de Steinach SG (B. Stoeklin et al.).

**Chevalier arlequin:** à nouveau un hivernage dans le bassin d'Ermatingen (TG/D) (div. obs.) mais aussi un ind. le 11.12. au Fanel BE (M. Hammel).

**Bécassine sourde:** présence bien supérieure à la moyenne avec un IP de 41 ( $\bar{\varnothing}_{2006/07-2015/16}=24$ ). Plusieurs ind. en escale ou hivernant en altitude dans les Grisons: 1 ind. les 6./10./11.10. et 4.11. au Silsersee GR à 1790m (C. Müller, R. Roganti, R. Salis), 1 ind. les 16.11. et 3./11.12. dans la région de Samedan/Bever GR à 1700m (T. Wehrli, C. Müller), 1 ind. le 28.10. dans le Dischmatal près de Davos à 2060m (T. Schmid) et 1 ind. à Arosa, d'abord le 6.1. à l'Obersee à 1730m puis en 13 jours différents entre le 12.1. et le 16.3. au Stausee à 1610m (J. Jelen, P. Knaus).

**Bécassine des marais:** présence largement supérieure à la moyenne avec un IP de 2808 ( $\bar{\varnothing}_{2006/07-2015/16}=1967$ ).

**Sterne caspienne:** passage supérieur à la moyenne (IP = 25,  $\bar{\varnothing}_{2006/07-2015/16}=16$ ). Dernière isolée plutôt tardive les 3./4.10. au Fanel BE (div. obs.). Signalons aussi un ind. de passage à la Wasserscheide/Gurnigel BE à 1550m le 17.9. (M. Hammel).

**Guifette moustac:** un ind. 1 a. c. le 22.11. à Préverenges VD est bien surprenant et constitue la donnée la plus tardive de Suisse (L. Vallotton et al.)\*.

**Guifette noire:** faible passage avec un IP de 102 ( $\bar{\varnothing}_{2006/07-2015/16}=186$ ).

**Goéland pontique:** présence largement supérieure à la moyenne (IP = 429,  $\bar{\varnothing}_{2006/07-2015/16}=260$ ). En Suisse, max. de 80 ind. le 18.2 dans la baie de Steinach SG (div. obs.).

**Petit-duc scops:** à noter, un chanteur en escale le 15.9. à Wädenswil ZH (C. Koller). Les données sont rares après fin août, surtout au nord des Alpes. En dehors du Valais et du Tessin, la dernière remonte au 6.10.1995 à Recherswil SO (un ind. recueilli puis relâché quelques jours plus tard, H. Flück).

**Chevêche d'Athéna:** l'oiseau séjournant dans la Surselva GR depuis début août (voir SI 285) était encore présent début novembre (W. Degonda).

**Passage automnal des Bécasseaux souvent supérieur à la moyenne**

A part pour le Temminck (IP = 10, Ø<sub>2006/07-2015/16</sub>=11), passage plutôt en dessus de la moyenne, parfois massivement en dessus; Mau-bèche, IP = 18 (Ø<sub>2006/07-2015/16</sub>=7.5); Cocorli, IP = 59 (Ø<sub>2006/07-2015/16</sub>=37); Sanderling, IP = 15 (Ø<sub>2006/07-2015/16</sub>=6.0); Variable, IP = 1379 (Ø<sub>2006/07-2015/16</sub>=536); Minute, IP = 81 (Ø<sub>2006/07-2015/16</sub>=73). Plusieurs escales en altitude sont à signaler, les 27./30.8./1./11.9. 1-3 Cocorlis au lac de Joux VD (E. Bernardi et al.); le 1.9. un Temminck au même endroit (Y. Ménétrety); les 15.-17.9. un Sanderling au Silvaplansersee GR à 1780 m (C. Schucan) et pour finir des Variables isolés à 2240 m au-dessus de Grimentz VS le 15.9. (D. Van Hoffen) et à 2640 m au-dessus de Nendaz VS le 21.9. (N. Lang), nouveau record de Suisse!



Ce Bécasseau variable s'est arrêté le 21 septembre 2016 au lac du Grand Désert au-dessus de Nendaz VS à 2640 m, nouveau record d'altitude en Suisse (photo: N. Lang).



Curieux site d'escale pour ce Bécasseau sanderling, vu sur un parking près de Küblis GR le 27 septembre 2016 (photo: U. Sieber).

**Hibou des marais:** 3 données seulement après octobre: 1 ind. le 17.11. au Kaltbrunnerriet SG (K. Robin), 1 ind. le 7.12. à Dielsdorf ZH (D. Kleiner) et 1 ind. le 18.2. à Müntschemier BE (M. Hammel).

**Guépier d'Europe:** un groupe de 172 ind. le 4.9. à Leuk VS (R. Imstepf), nouveau record pour la Suisse.

**Huppe fasciée:** 1 ind. les 8./27.12. à Freienwil AG (R. von Känel), nouvelle donnée très tardive après celle du 17.12.2014 à Chur GR (T. Wehrli).

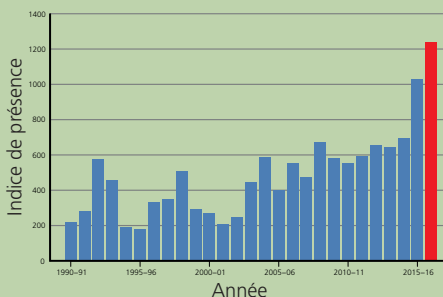
**Pic tridactyle:** 1 ♀ le 13.11. à la Weissenau BE à 560 m (A. Oehl, M. Hammel). Rare donnée à basse altitude, la 5<sup>e</sup> en dessous de 600 m depuis ces 30 dernières années.

**Alouette lulu:** à noter, au moins 380 ind. le 23.10. à la Wasserscheide/Gurnigel BE (M. Hammel), second plus haut total journalier pour la Suisse.

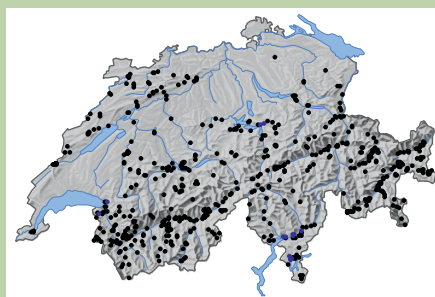
**Alouette haussecol:** un ind. séjourne pendant plus de deux mois, du 16.1. jusqu'au 19.3. au moins, à Oberglatt ZH▲. Il s'agit du plus long séjour de l'espèce en Suisse. Le précédent record était de 13 jours entre le 11 et le 23.1.2004 à Lengnau BE (A. Stähli, W. Christen).

**Hirondelle de rochers**

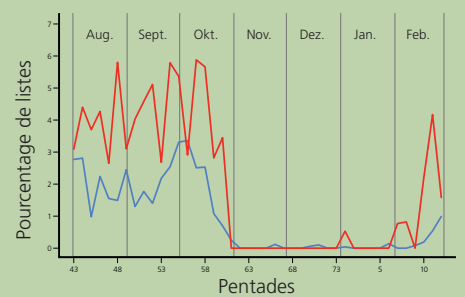
Forte présence sur l'ensemble de la période, avec un IP de 1239 (Ø<sub>2006/07-2015/16</sub>=644). Les listes d'observations complètes indiquent une présence en dessus de la moyenne durant l'automne et de nouveau à partir du mois de février. En dehors du Tessin, où l'espèce a été vue sans interruption, quelques données hivernales: 1 ind. le 18.12. à Montreux VD (J.-L. Carlo), 4 ind. le 27.12. à Ingenbohl SZ (A. Borgula), 13 ind. le 27.12. à Schwytz SZ (A. Borgula), 3 ind. le 7.1. à Vouvry VS (E. Morard), au moins 2 ind. le 11.1. à Fläsch GR (H. Schumacher) et 1 ind. le 4.2. à la Weissenau BE (M. Hammel).



Hirondelle de rochers: IP des pentades 43-12, 30.7.-1.3.



Hirondelle de rochers: sites d'observation (bleu: hiver, 1.12.-15.2., noir:30.7.-30.11. et 16.2.-1.3).



Hirondelle de rochers: pourcentage de listes d'observations complètes sur lesquelles l'espèce est mentionnée entre le 30.7. et le 1.3. (rouge: 2016/17, bleu: Ø<sub>2007/08-2015/16</sub>).



**Hirondelle de fenêtre:** un attardé découvert le 19.11. à l'intérieur d'une église de Härkingen SO pendant un service funèbre, remis en liberté par l'organiste (M. von Däniken).

**Hirondelle rousseline:** 1 ind. le 15.10. au delta della Maggia TI (L. Pagano)\*, 4<sup>e</sup> donnée postnuptiale en Suisse.

**Pipit spioncelle:** le nombre de carrés kilométriques dans lesquels l'espèce a été vue est passé de 214 en décembre à 473 en janvier. Cette forte présence pendant la vague de froid de janvier est probablement due au fait que les oiseaux se sont déplacés à ce moment-là à basse altitude et près des lacs et cours d'eau, dans des sites plus fréquentés par les ornithologues.

**Bergeronnette grise:** rassemblement impressionnant de plus de 1119 ind. le 26.10. au dortoir traditionnel de Delémont JU, qui a déjà connu des chiffres similaires par le passé (V. Döbelin).

**Jaseur boréal:** 28.12. 1 ind. Le Noirmont JU (M. Farine), 1.2. 1 ind. Obersaxen GR (D. Leutwyler), seules mentions.

**Bouscarle de Cetti:** 4./25.12. 1 ind. aux Grangettes VD (J.-E. Liberek)\*. La dernière donnée de Suisse romande date de 2009 au même endroit.

**Lusciniole à moustaches:** très rares données hivernales en deux sites bien parcourus: 1 ind. les 8.–12./28.12., 7.1. au Klingnauer Stausee AG (S. Betschart, F. Zurfluh et al.)\* et 1 ind. le 28.12. à Champ-Pittet VD (J. Burnand)\*.

**Rousserolle effarvatte:** 1 ind. le 30.11. à Yverdon VD (J.-C. Muriset), à une date aussi tardive que la dernière observation visuelle de notre banque de données: 30.11.1975 (E. Niggeler). Les deux dates plus tardives concernent des captures (4.12.2000 à Chavornay VD, L. Maumary; 11.12.1960 à Sempach LU, W. Fuchs).

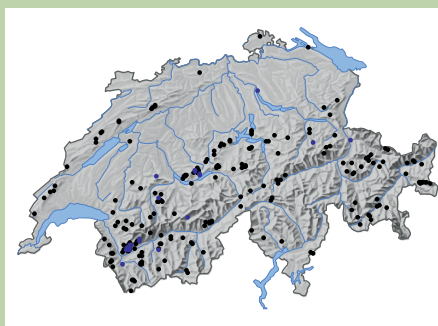
### Hivernage du Merle à plastron, de la Grive litorne et fructification des sorbiers

De nombreuses données hivernales de Merles à plastron ont été enregistrées cet hiver, principalement en Valais et dans les Alpes bernoises. Signalée dans 24 carrés kilométriques entre décembre et mi-février, la présence de l'espèce a été moins prononcée que pendant l'hiver 2009/2010, lequel avait connu la plus forte présence hivernale jusqu'ici (37 carrés kilométriques). Ce phénomène est peut-être lié à la douceur du début de l'hiver et surtout, comme ce fut aussi le cas en 2009/2010, à la forte fructification des sorbiers. On constate en effet une corrélation positive ces dernières années entre la fructification du sorbier (données A. Burkart, WSL) et la présence hivernale de l'espèce. Maximum de 14 ind. au moins le 29.1. au-dessus de Saillon VS (C. Luisier). A noter également le séjour d'un ind. du 24.1. au 5.2. au jardin botanique de Zurich (A. Guggisberg et al.), très rare observation hivernale sur le Plateau.

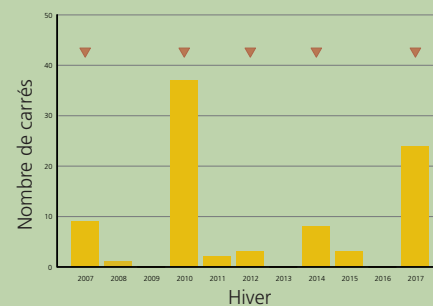
La Grive litorne a été signalée dans 1118 carrés kilométriques entre décembre et mi-février, soit presque le double de la moyenne des 5 derniers hivers. L'espèce a également profité des sorbiers bien garnis et a hiverné en maints endroits dans la zone subalpine, qu'elle déserte habituellement en hiver. C'est là que se trouvent la plupart des sorbiers, qui poussent aussi dans les villages et les jardins. Des groupes importants ont ainsi été notés dans plusieurs villages des Grisons.



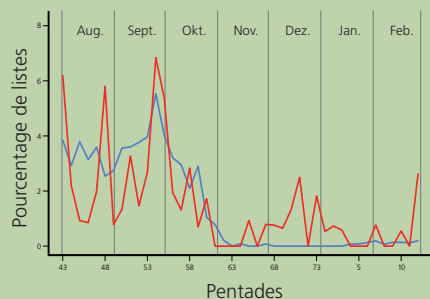
Merle à plastron se nourrissant de kakis au jardin botanique de Zurich le 1<sup>er</sup> février 2017 (photo: M. Ruppen).



Merle à plastron: sites d'observation (bleu: hiver, 1.12.–15.2., noir:30.7.–30.11. et 16.2.–1.3).



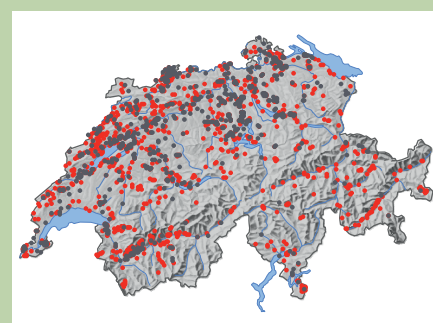
Merle à plastron: nombre de carrés kilométriques dans lesquels l'espèce a été observée (1.12.–15.2.) et années de forte fructification des sorbiers.(▼).



Merle à plastron: pourcentage de listes d'observations complètes sur lesquelles l'espèce est mentionnée entre le 30.7. et le 1.3. (rouge: 2016/17, bleu: Ø2007/08–2015/16).



L'une des 160 Grives litornes se gavant de baies de sorbier le 8 janvier 2017 près de Trun GR à 1000 m (photo: T. Bieler). L'espèce hiverne en altitude seulement lorsqu'il y a une bonne fructification des sorbiers.

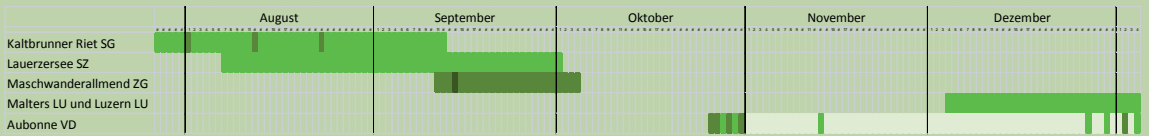


Grive litorne: sites d'observation: 1.12.–15.2. (rouge: hiver 2016/17, gris: hiver 2015/16, un hiver à faible fructification des sorbiers pour comparaison).

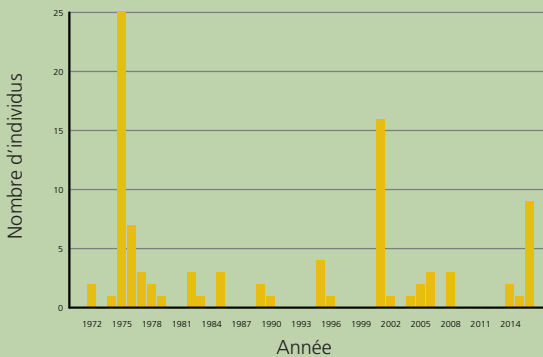
**Cisticole des joncs**

Le plus fort afflux depuis 2001, année où deux nidifications réussies avaient été constatées aux Grangettes VD (H. Duperrex, L. Maumary, J.-M. Fivat, O. Epars et al.). Neuf ind., dont 5 chanteurs, ont été trouvés entre le 27.7. et le 4.1. en 5 endroits différents: 1 chanteur au Lauerzersee SZ (P. Kühne, D. & R. Amstutz, L. Frei)\*, 3 chanteurs au Maschwanderallmend ZG (D. & J. Kronauer et al.)\*, 1 chanteur et 1 autre ind. au Kaltbrunner Riet SG (S. Röllin et al.)\*, 1 ind. à Littau LU (R. Bühler, F. Caduff et al.)\* et 2 ind. à Aubonne VD▲. Les observations ont cessé avec l'arrivée de la vague de froid.

A l'ouest de la Suisse, 1-2 ind. ont été notés en 3 localités de l'Ain F, entre le 30.8. et le 7.9., puis 1 ind. le 1.9. en Haute-Savoie F, 1 ind. les 19.9. et 26.10. en Franche-Comté F (www.faune-ain.org, franche-comte.lpo.fr, haute-savoie.lpo.fr). Au nord, 1 chanteur a été observé les 1.-4.8. aux Pays-Bas (ornitho.de).



*Cisticole des joncs: phénologie des individus vus en Suisse entre fin juillet 2016 et début janvier 2017 (vert clair = 1 ind.; vert = 2 ind.; vert foncé = 3 ind.).*



*Cisticole des joncs: nombres d'individus vus en Suisse par année.*



*Cisticole des joncs venue avec l'afflux de l'été et de l'automne 2016, Littau LU, 10 décembre 2016\* (photo: R. Bühler).*

**Fauvette mélanocéphale:** 20.10.-13.12. 1 ♀ ad. aux Grangettes VD (L. Maumary et al.)\*; deuxième donnée automnale et hivernale et plus long séjour connu.

**Fauvette des jardins:** nouveau record d'altitude: 1 ind. le 8.8. à 2310m au-dessus de Riddes VS, dans un groupe de passereaux à la limite des arbres (C. Luisier).

**Pouillot à grands sourcils:** nouvel afflux d'ampleur similaire au passage record de 2014, avec au moins 23 ind. individus homologués entre le 23.9. et le 6.11.\* Il y en a certainement eu davantage mais plusieurs observations n'ont pas encore été documentées. Comme les années précédentes, le passage a culminé début octobre, avec une date médiane située au 10.10. Par rapport aux données récoltées jusqu'ici, le pic était cependant plus étalé, avec proportionnellement plus d'individus au début (fin septembre) et à la fin (fin octobre) du passage. Les observations se sont concentrées comme d'habitude dans l'ouest du pays, sur le Plateau, au pied du Jura et sur le flanc nord des Alpes.

**Pouillot véloce:** augmentation de la présence hivernale depuis 2007/2008, IP = 130 (Ø<sub>2006/07-2015/16</sub>=74), mais diminution des observations avec la vague de froid.

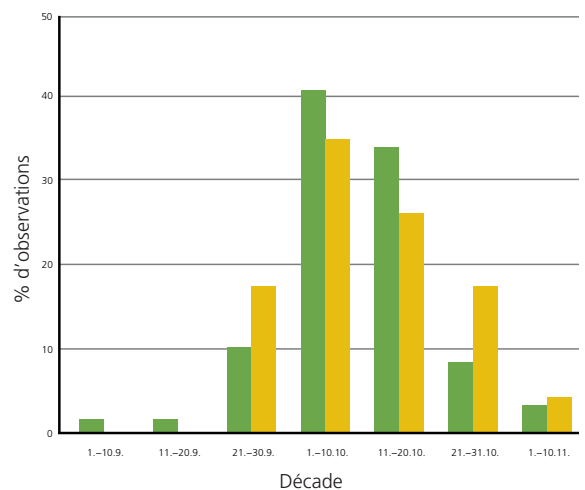
**Pouillot fitis:** 1 ind. le 2.11. à Zurich ZH▲, 4<sup>e</sup> donnée de novembre seulement, après celles de 2008, 2012 et 2014.

**Roitelet à triple bandeau:** la plus forte présence hivernale depuis l'hiver 2013/2014 avec un IP de 67 (Ø<sub>2007/08-2015/16</sub>=31);

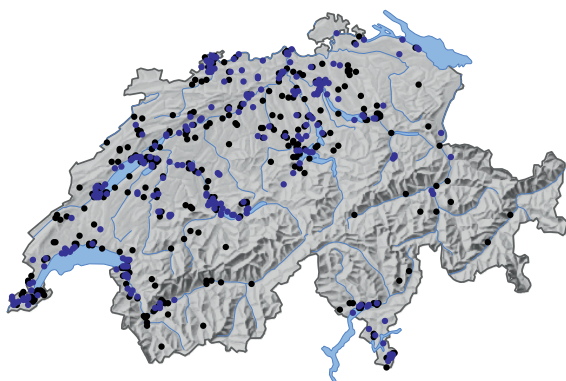
le pourcentage moyen sur les listes d'observations complètes était de 8,6 % (moyenne 3,9 %).

**Gobemouche gris:** 1 ind. le 27.8. à 2250m au-dessus de Zermatt VS, à la limite de la forêt (C. Rixen), nouveau record d'altitude.

**Tichodrome échelette:** 430 données en 262 carrés kilométriques (IP = 42, Ø<sub>2006/07-2015/16</sub>=35). Comme d'habitude,



*Pouillot à grands sourcils: observations par décennie (en %) pendant l'automne 2016 (n=23) et pendant tous les automnes précédents (n=59).*

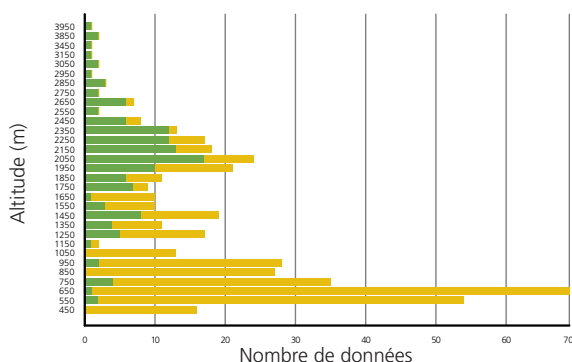


Roitelet à triple bandeau : sites d'observation (bleu : hiver, 1.12.-15.2., noir : 30.7.-30.11. et 16.2.-1.3).

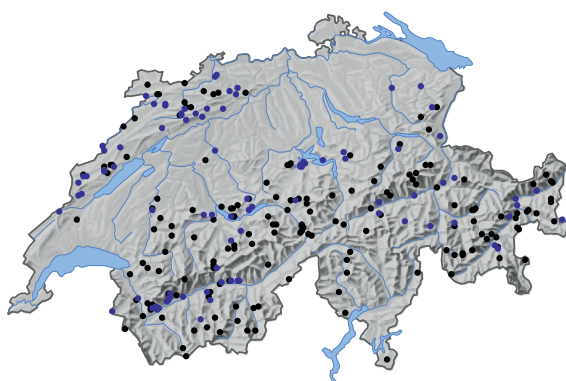
le centre de gravité des observations s'est déplacé vers les basses altitudes à partir de la mi-octobre.

**Rémiz penduline :** faible passage postnuptial avec 310 données en 101 carrés kilométriques et un IP de 54 ( $\bar{\text{IP}}_{2006/07-2015/16}=127$ ).

**Pie-grièche grise :** passage dans la moyenne avec un IP de 91 ( $\bar{\text{IP}}_{2006/07-2015/16}=91$ ). A noter la seconde plus haute donnée de Suisse : un ind. le 16.10. à 2040 m en zone alpine dans la région du Marscholsee au-dessus de Hinterrhein GR, à l'affût sur des rochers et des rhododendrons (M. Züger). Autre escale au-dessus de la limite de la forêt : 1 ind. le



Tichodrome échelette : répartition altitudinale des observations en été/automne (vert, 30.7.-15.10.) et en hiver (jaune, 16.10.-1.3.). L'espèce hiverné à basse altitude mais les sites plus élevés sont certainement moins visités en hiver.



Tichodrome échelette : sites d'observation (bleu : hiver, 1.12.-15.2., noir : 30.7.-30.11. et 16.2.-1.3).

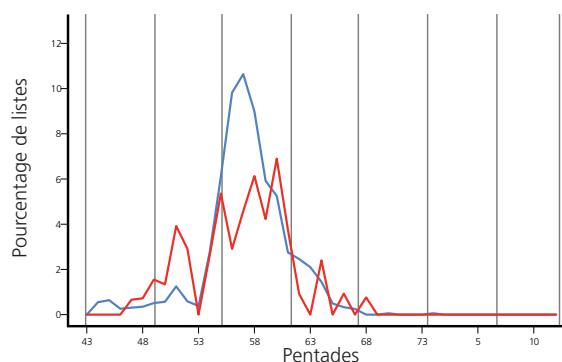
29.9. à 1820 m au col du Grimsel au-dessus de Guttannen BE (M. Gerber).

**Cassenoix moucheté :** seconde plus haute mention de notre banque de données (le record date du 6.9.1943 à 3850 m au Hörnligrat au-dessus de Zermatt GR; Lombard) : 1 ind. en vol, gosier rempli, le 13.10. devant la paroi sud du Jegihorn au-dessus de Saas Grund VS à 3100 m (P. Rüegg), faisant un dépôt à cette altitude ?

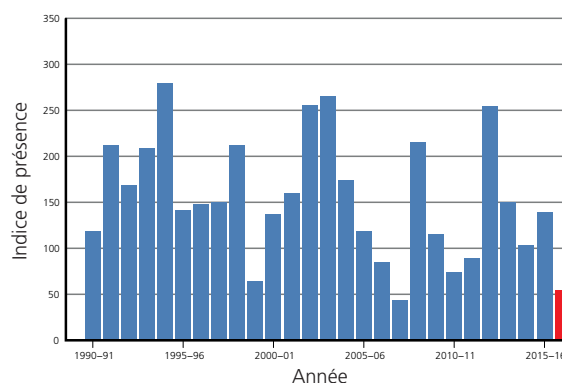
**Crave à bec rouge :** à nouveau une forte présence avec un IP de 30 ( $\bar{\text{IP}}_{2006/07-2015/16}=25$ ). Max. de 62 ind. le 20.1. à Rotafen-Brunnen VS en deux groupes vus en même temps : 34 ind. à Guttet et un deuxième groupe de 28 ind. volant de Erschmatt vers Rotafen (R. Imstepf). Ce chiffre est du même ordre de grandeur que le record de 60-75 ind. atteint le 18.10.1916 à Scuol GR (H.C. Sargent in Corti 1947) et corrobore l'augmentation récente des effectifs en Suisse. A noter aussi une observation un peu au nord-ouest des zones habituelles : 1 ind. le 9.10. au-dessus de Vouvry VS (E. Morard).

**Grand Corbeau :** à noter 1 ind. le 8.10. à 4000 m vers le sommet du Allalinhorn au-dessus de Saas Allmagell VS (A. Barras), l'une des cinq données de cette espèce au-dessus de 4000 m dans notre banque de données.

**Niverolle alpine :** 1 ind. le 30.9. à 4020 m un peu en dessous du sommet du Mönch au-dessus de Lauterbrunnen BE (M. Hammel), l'une des 6 données au-dessus de 4000 m en Suisse et la première dans le canton de Berne (les autres



Rémiz penduline : pourcentage de listes d'observations complètes sur lesquelles l'espèce est mentionnée entre le 30.7. et le 1.3. (rouge : 2016/17, bleu :  $\bar{\text{IP}}_{2007/08-2015/16}$ ).

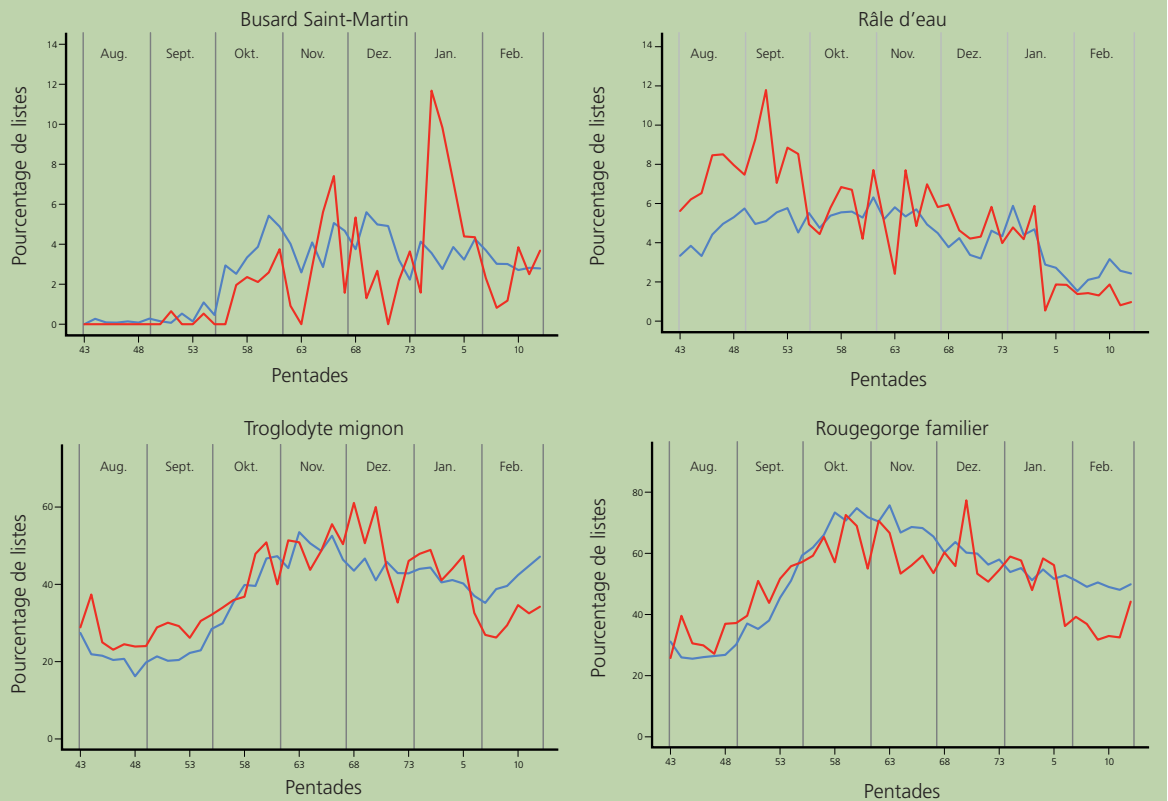


Rémiz penduline : IP des pentades 43-12, 30.7.-1.3.

**Une vague de froid bien marquée par rapport aux dernières années**

La vague de froid du mois de janvier 2017 a été bien marquée par rapport à ce que nous avons l'habitude d'observer ces dernières années. Même si l'hiver a été globalement plus chaud de 0,6 degré par rapport à la norme, le mois de janvier a présenté un déficit de 2,9 degrés. Une telle fraîcheur en janvier n'était pas arrivée depuis 1987.

Certaines espèces semblent avoir clairement réagi à cette vague de froid. C'est le cas p. ex. du Busard St-Martin, dont l'arrivée correspond vraisemblablement à des fuites hivernales depuis le nord. Au contraire, le Râle d'eau qui présentait des effectifs forts jusque-là (IP = 685, Ø<sub>2006/07-2015/16</sub>=559), montre une chute claire en janvier. Du côté des passereaux, les exemples les plus marquants s'observent chez le Troglodyte, dont la présence passe en dessous de la moyenne après la vague de froid de janvier, l'espèce figurant sur env. 30 % des listes d'observations complètes en février au lieu de 40 % en moyenne sur les 9 dernières années. C'est également le cas du Rougegorge, avec une diminution de présence sur les listes d'observations complètes entre fin janvier et fin février (35 % des listes au lieu de 50 % en moyenne sur les 9 dernières années).



*Busard St-Martin, Râle d'eau, Troglodyte mignon, Rougegorge familial : pourcentage de listes d'observations complètes sur lesquelles l'espèce est mentionnée entre le 30.7. et le 1.3. (rouge: 2016/17, bleu: Ø<sub>2007/08-2015/16</sub>).*

en Valais). A noter aussi un grand groupe de 300 ind. environ, le 10.9. au-dessus de Flims GR, levé par un Aigle royal (S. Werner).

**Pinson des arbres:** nouveau record pour la Suisse: passage très intense le 23.10. au Gurnigel BE, en vagues de plusieurs minutes, totalisant au moins 105'700 ind. entre 7h15 et 14h50 (M. Hammel)! Ce total se rapproche des 126'675 ind. dénombrés le 8.10.1985 dans l'Eriskircher Ried D (D. Bruderer, M. Deutsch, M. Hemprich).

**Pinson du Nord:** la plus haute donnée d'individus vivants en Suisse: 2 ind. en migration active le 1.11. à 2780 m sur le glacier du Tsanfleuron dans le massif des Diablerets au-dessus de Savièse VS (M. Hammel).

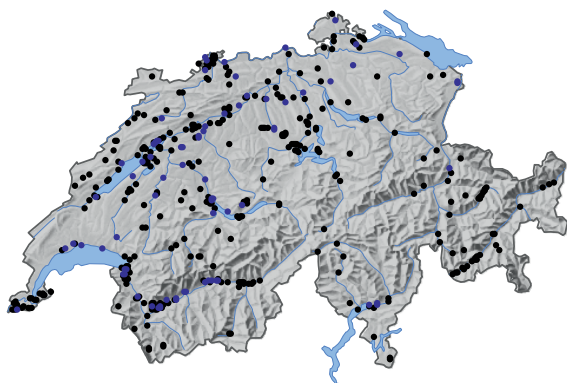
**Serin cini:** la plus forte présence hivernale depuis 2009/2010, (Al hivernal = 108, Ø<sub>2006/07-2015/16</sub>=45). Deux mentions particulières de la migration postnuptiale: 1 ind. le 1.11. à 2460 m au Grand Château au-dessus de Saillon VS

passant en direction du Chavalard (C. Luisier), seconde plus haute mention de notre banque de données et 272 ind. en migration le 23.10. au Gurnigel BE (M. Hammel), plus haut total journalier de notre banque de données pour le passage postnuptial.

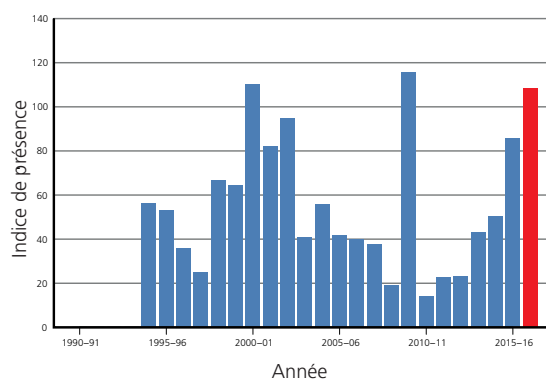
**Chardonneret élégant:** plus haut total journalier de notre banque de données (sans compter les grands rassemblements): 520 migrants le 23.10. au Gurnigel BE (M. Hammel).

**Bec-croisé des sapins:** nouveau record journalier pour la Suisse: au moins 1706 ind. passent le 1.11. à La Berra FR (M. Beaud)! Troisième plus haute donnée en Suisse et la plus haute depuis 1942: 2 ind. le 30.9. à 3000 m au col de Crête Sèche au-dessus de Bagnes VS (C. Luisier).

**Bruant des neiges:** 2 observations le 20.11.: 1 ind. criant en vol à Güttingen TG (P. Lustenberger) et 1 ind. de type femelle criant en vol au Gurnigel BE (M. Hammel).



*Serin cini*: sites d'observation (bleu: hiver, 1.12.-15.2., noir: 30.7.-30.11. et 16.2.-1.3).



*Serin cini*: IP en hiver, pentades 68-9, 2.12.-14.2.

**Bruant zizi**: très forte présence avec un IP de 221 ( $\bar{\emptyset}_{2006/07-2015/16}=76$ ).

**Bruant fou**: comme les deux années précédentes, forte présence avec un IP de 424 (98 pour l'hiver);  $\bar{\emptyset}_{2006/07-2015/16}=219$ , 57 pour l'hiver). Nouveau nombre maximum pour la Suisse: env. 80 ind. le 15.1. sur 100 m de vignoble garni de jachères à Saillon VS, après des chutes de neige (C. Luisier). A noter aussi une observation d'un ind. le 12.11. à Olten SO, au même endroit et à la même saison que l'année précédente (D. Hagist). L'espèce est rarement observée dans le nord de la Suisse.

**Bruant proyer**: IP de 9,7, bien en dessous de la moyenne des années précédentes ( $\bar{\emptyset}_{2006/07-2015/16}=31$ ). Nouveau record d'altitude en Suisse: 1 ind. le 28.10. à 2400 m sur un petit plateau au col de Fenestral au-dessus de Saillon VS (C. Luisier)! Le record précédent remonte au 3.10.1937: 1 ind. à 2100 m au Plan Monnay au-dessus d'Orsières VS (J. Burnier, R. Hainard in Corti 1949).

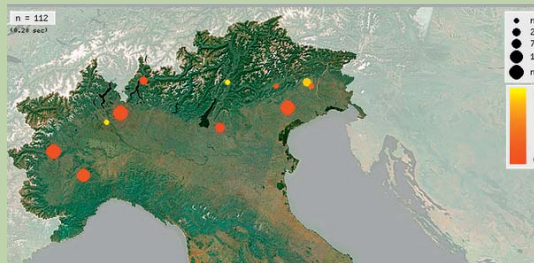
### Bruant à calotte blanche

4 ind. découverts le 18.1. dans la plaine de Magadino TI, dans les champs entrecoupés de haies, parmi des Bruants jaunes et des roseaux et d'autres passereaux▲; 3-4 ind. vus chaque jour jusqu'au 31.1., puis 1-4 ind. les 5./7./8.2. et 2 ind. les 7./8./9.3. C'est la 7<sup>e</sup> fois que l'espèce est notée en Suisse mais c'est le premier séjour hivernal et la première fois qu'il y a plusieurs ind. ensemble.

Les quartiers d'hiver du Bruant à calotte blanche, proche parent du Bruant jaune, se situent principalement en Asie centrale et orientale, jusqu'au nord de l'Iran à l'ouest. Il existe cependant d'autres petites zones d'hivernage régulier, notamment en Toscane et dans le nord de l'Italie, où on compte 112 observations entre le 15.12.2015 et le 7.3.2017, en 11 endroits répartis au pied des Alpes, certains à proximité de la frontière tessinoise (ornitho.it).



Mâle de Bruant à calotte blanche le 18 janvier 2017 dans la plaine de Magadino TI (photo: G. Marcolli). C'est la première fois qu'un petit groupe séjourne au Tessin en hiver.



Observations de Bruant à calotte blanche dans le nord de l'Italie au cours des hivers 2015/16 et 2016/17, juste au sud de la Suisse (source: ornitho.it).

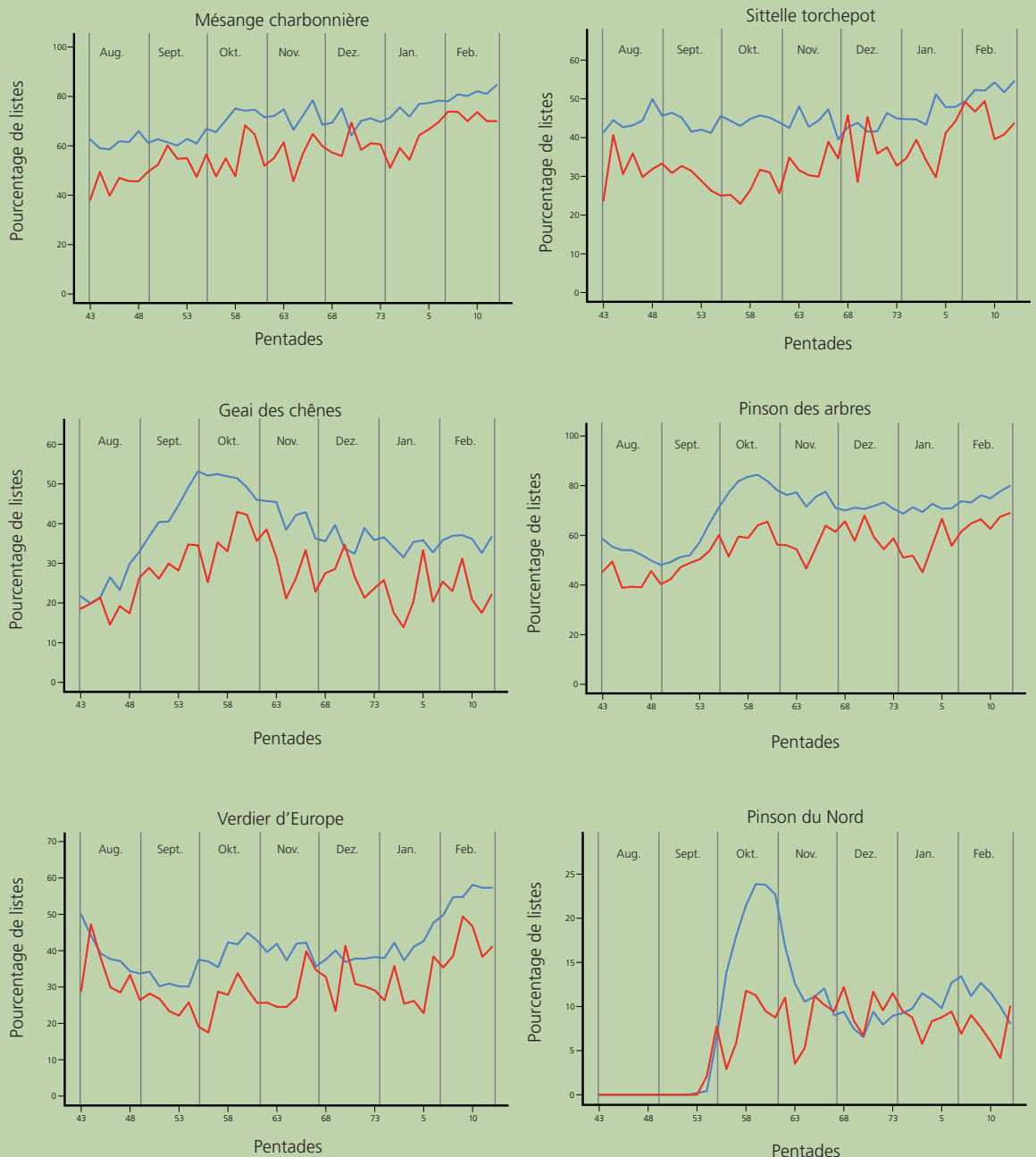


*Bruant fou* vu près d'Olten SO le 12 novembre 2017 (photo: D. Hagist). Rare mention sur le Plateau, dans un site où l'espèce avait déjà été vue l'année précédente.

**« Peu d’oiseaux aux mangeoires cet hiver », absence de Pinsons du Nord et faînée à grande échelle :**

De nombreuses personnes ont constaté un peu partout en Suisse qu’il y avait moins d’oiseaux que d’habitude aux mangeoires. Cette impression est confirmée par les données des listes d’observations complètes. Pour plusieurs espèces se nourrissant de graines en hiver, les valeurs sont nettement plus basses que celles des années précédentes (Mésange charbonnière en moyenne 12,7 % plus bas que les années précédentes, Mésange bleue 7,5 %, Sittelle torchepot 11 %, Geai des chênes 11 %, Moineau friquet 11 %, Pinson des arbres 14 %, Verdier d’Europe 10 %). La baisse de fréquentation aux mangeoires est probablement liée à l’une des plus fortes fructifications du hêtre depuis 30 ans (A. Burkart, WSL). La faînée a été très abondante dans toute la Suisse en 2016, ce qui a offert beaucoup de nourriture aux granivores dans les forêts de basse et moyenne altitude. Ces espèces ont probablement séjourné en forêt plus fréquemment que les années précédentes, endroits où la pression d’observation est moins forte.

Le faible nombre d’oiseaux aux mangeoires par rapport aux années antérieures a aussi été constaté en France, en Belgique et en Allemagne. La faînée s’est produite à grande échelle et a aussi touché la France, l’Autriche, le sud et le centre de l’Allemagne. C’est sans doute la raison pour laquelle les Pinsons du Nord ont été peu nombreux en Suisse cet hiver, malgré l’abondance de faînes. Le passage postnuptial fut quasiment nul et il n’y a eu aucun dortoir. L’espèce a probablement hiverné dans les régions touchées par la faînée au nord de la Suisse.



Mésange charbonnière, Sittelle torchepot, Geai des chênes, Pinson des arbres, Verdier d’Europe, Pinson du Nord : pourcentage de listes d’observations complètes sur lesquelles l’espèce est mentionnée entre le 30.7. et le 1.3. (rouge : 2016/17, bleu : Ø2007/08-2015/16).

## Monitoring hivernal des oiseaux d'eau

### Appel à collaboration

Pour l'hiver 2015/16, les secteurs suivants sont à repourvoir :

- Kaltbrunner Riet, Kanton St. Gallen
- Linth : Giessen Benken bis Grytau, Kanton St. Gallen
- Linth : Grytau bis Mündung, Kantone St. Gallen und Schwyz

Ces secteurs sont recensés à la mi-novembre et à la mi-janvier. Pour plus d'informations sur le projet :

<http://www.vogelwarte.ch/fr/projets/monitoring/monitoring-des-oiseaux-aquatiques-hivernants.html>

Etes-vous intéressé(e) ? Merci de contacter [nicolas.strebel@vogelwarte.ch](mailto:nicolas.strebel@vogelwarte.ch), 041 462 97 94

## Monitoring de la Bécasse des bois : derniers points d'écoutes à pourvoir!

La Station ornithologique lance cette année un nouveau monitoring à long terme de la Bécasse des bois. A cet effet, 133 points d'écoute ont été choisis dans les régions bio-géographiques suivantes : Jura, Plateau, Alpes du Nord, Alpes centrales et sud des Alpes. Ces endroits, que la Bécasse occupe aujourd'hui ou occupait dans le passé, seront désormais contrôlés chaque année. Le point d'écoute est pré-défini et doit être visité une fois par saison de reproduction, pendant au moins une heure, au crépuscule. Les sites en dessous de 800m seront contrôlés entre le 1.5 et le 15.6 et

ceux en dessus de 800m entre le 15.5 et le 20.6. Les sites encore libres se trouvent sur <http://www.vogelwarte.ch/fr/projets/monitoring/collaboration-benevole/monitoring-becasse.html>.

Si vous êtes intéressé(e), veuillez contacter Martin Spiess, [scolopax@vogelwarte.ch](mailto:scolopax@vogelwarte.ch), 041 462 97 76, en précisant les coordonnées du site concerné. Il pourra vous envoyer une carte indiquant l'endroit précisément. Les instructions détaillées et les documents de terrain seront envoyés dans la seconde moitié d'avril.

### REPRISES INTÉRESSANTES

## Reprises intéressantes

**Nous vous présentons ici quelques reprises, recaptures ou lectures de bagues remarquables qui nous sont parvenues récemment.**

### Distances importantes

Le **Roitelet à triple bandeau** bagué par S. Progin Sempach AK 2582 le 17.8.2014 au Col de Jaman VD a été contrôlé le 8.2.2016 à Robledo de Chavela 40°30N 4°14W, dans la région de Madrid en Espagne. Avec 1119km, il s'agit de la distance la plus éloignée pour une reprise d'un représentant de cette espèce capturé en Suisse. Le Roitelet à triple bandeau hiverne et se reproduit au sud jusqu'au Maghreb.

Pour la deuxième fois, une **Bécassine sourde** capturée à Payerne VD a été tirée en Gironde, dans le sud-ouest de la France. Sempach Y 29084 a été baguée le 3.11.2012 par F. Schneider. Elle a été abattue l'année suivante, le 19.10.2013 à Hourtin 45°11N 1°03W, à 642km de son lieu de baguage. La reprise la plus éloignée concernant un oiseau bagué en Suisse provient de la région de Valence en Espagne.

Seules les pattes d'un oiseau ont été retrouvées dans un filet de protection de buissons à baies, le 30.8.2016 à Teerineva 63°06N 23°57E en Finlande. Le reste de l'oiseau a été dévoré par un prédateur. Sur l'une des bagues tenait la bague

Sempach H 113026 posée le 22.10.2010 sur une **Grive musicienne** par D. Pidoux à Payerne VD. Il s'agit de la reprise la plus nordique pour un oiseau de cette espèce capturé en Suisse et avec 2102km de la troisième distance la plus grande entre le lieu de baguage et de reprise. La Grive musicienne niche dans toute la Finlande, mais est plus clairsémiée dans la moitié nord du pays.

### Records de longévité

Le **Grand Corbeau** bagué par M. Beaud en 2001 Sempach R 5022 comme poussin au nid dans le canton de Fribourg a été trouvé mort le 7.12.2016 à Treyvaux FR, dévoré par un renard. Avec plus de 15 ans, cet oiseau est le plus âgé de son espèce documenté pour la Suisse.

Le **Milan royal** Sempach 875876 bagué par L. Broch en 1996 comme poussin au nid à Alterswil FR a été recueilli amaigri le 5.5.2016 et soigné au Musée d'histoire naturelle de Fribourg, puis relâché le 31.5.2016. Hélas, il a été retrouvé mort le 14.6.2016, âgé de plus de 20 ans. Il s'agit du deuxième Milan royal le plus âgé bagué en Suisse après un oiseau trouvé mort en mars 1956 dans l'Allier (France) près de 26 ans après son baguage comme poussin au nid à Basadingen TG.

### Fidélité au site d'hivernage

Souvenez-vous, en mars 2015, nous relevions la fidélité du **Goéland pontique** bagué couleur rouge K793 comme poussin en 1999 en Biélorussie, à son site d'hivernage, dans la région de Kreuzlingen TG. Cet oiseau est revenu durant les deux hivers précédents. Il a atteint donc cette saison 2016–2017 son 18<sup>e</sup> hiver .

Depuis 2013, l'**Oie cendrée** marquée d'un collier jaune 81T est observée chaque année entre octobre et décembre dans la région du Seeland (BE, FR et VD). En dehors de cette période de l'année, elle a curieusement été vue entre mai et juillet 2014 à Cudrefin VD sans qu'une nidification ait pu être soupçonnée. Cette oie a été marquée au Kernader See 51°26N 7°16E, Allemagne comme adulte en juin 2010 dans le cadre d'une étude sur la dynamique d'anatidés issus de populations férales.



Agé de 18 ans, ce Goéland pontique portant la bague K793 a de nouveau hiverné près de Kreuzlingen TG, 2 janvier 2017 (photo: S. Trösch).

### Agenda

- 10 juin 2017: Réunion du groupe de travail Martinets à Brugg AG
- 11 novembre 2017: Giornata sugli Uccelli della Svizzera italiana à Bellinzona (Ficedula, BirdLife Suisse, Station ornithologique suisse)
- 2 décembre 2017: Réunion du groupe de travail Laridés à Berne
- 20–21 janvier 2018: Réunion des collaboratrices et des collaborateurs de la Station ornithologique suisse à Sempach

### IMPRESSUM

#### Bulletin du Service d'information ornithologique de la Station ornithologique suisse de Sempach

**Rédaction:** Claudia Müller, Sylvain Antoniazza, Bernard Volet, Martin Spiess

**Collaboration:** Jacques Laesser, Outi Vanamo Gasser, Isabelle Kaiser, Marcel Burkhardt, Hannes von Hirschheydt

**Citation:** Müller, C., S. Antoniazza, B. Volet & M. Spiess (2017): Bulletin SI 286. Automne et hiver 2016/17. Station ornithologique suisse, Sempach.

**Page de titre:** Grive litorne, Payerne VD, 10 janvier 2017 (photo: E. Micco)

**Parution:** mars et septembre

**Délai de saisie sur ornitho.ch pour le prochain bulletin:** 16 août 2017

imprimé en  
suisse

