



Schweizerische Vogelwarte
 Informationsdienst
 6204 Sempach
 Tel 041 462 97 00 / 462 97 26
 Fax 041 462 97 10
 E-Mail id@vogelwarte.ch

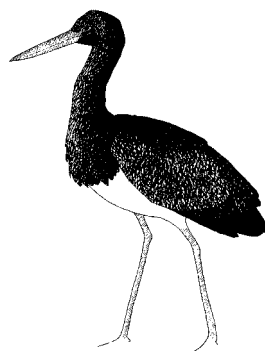


Sempach, 22. März 2002

B.Volet & M.Burkhardt

News

- Überwinterung eines Schwarzstorches
- Höchstwerte für Grau- und Blässgans
- Kornweihe in den Top ten
- Zilpzalp durch Kälte überrascht
- Beutelmeise im Januar



- Séjour hivernal d'une Cigogne noire
- Oies cendrées et rieuses en force
- Busard St-Martin dans le top ten
- Pouillot véloce chassé par le froid
- Rémiz penduline en janvier

Meteo

Eine anhaltende Bisenlage führte im Dezember sehr kalte und trockene Luft in die Schweiz. Es gab nur wenig Schnee und die Besonnung war ausser in der Ostschweiz überdurchschnittlich. Bis Mitte Januar blieben die Temperaturen sehr tief und diverse kleinere Gewässer froren zu. Eine anhaltende Hochdrucklage in der zweiten Monatshälfte führte aber dennoch zu einem Temperaturüberschuss. Warme, südwestliche Winde brachten im Februar viel Niederschlag und extrem milde Temperaturen. Die Sonnenscheindauer blieb aber unterdurchschnittlich.

N = Niederschlagsmenge, in % der Norm
 S = Sonnenscheindauer, in % der Norm
 T = Temperatur, Abweichung von der Norm

Basel	Dez.	Jan.	Feb.	N (%)	Dez.	Jan.	Feb.	Zürich
	52	19	133		59	38	122	
115	167	63	S (%)	146	185	91		
-0.9	0.6	4.5	T (+/-)	-0.7	1.3	4.8		

Bern	Dez.	Jan.	Feb.	N (%)	Dez.	Jan.	Feb.	St. Gallen
	32	41	145		79	11	117	
128	143	77	S (%)	129	219	76		
-0.1	0.7	4.5	T (+/-)	-1.6	1.1	4.6		

Engelberg	Dez.	Jan.	Feb.	N (%)	Dez.	Jan.	Feb.	Davos
	70	23	135		54	19	59	
99	175	60	S (%)	104	161	76		
-2.5	0.8	3.9	T (+/-)	-2.3	1.2	3.9		

Genève-Cointrin	Dez.	Jan.	Feb.	N (%)	Dez.	Jan.	Feb.	La Chaux-de-Fonds
	52	64	113		55	37	117	
149	147	115	S (%)	131	149	53		
-0.5	0.4	3.8	T (+/-)	-1.8	1	3.5		

Sion	Dez.	Jan.	Feb.	N (%)	Dez.	Jan.	Feb.	Locarno-Monti
	28	27	90		0	26	199	
122	171	79	S (%)	138	130	121		
-1.6	-0.3	3.5	T (+/-)	-1	0.2	2.3		

En décembre, la bise amena de l'air très froid et sec en Suisse. Il y eut peu de chutes de neige et l'ensoleillement fut au-dessus de la moyenne, sauf en Suisse orientale. Les températures restèrent très basses jusqu'à mi-janvier et plusieurs petits plans d'eau gelèrent complètement. Dans la seconde partie du mois, les hautes pressions eurent pour conséquence un excédent de température. Des vents chauds du sud-ouest amenèrent beaucoup de précipitations en février, ainsi que des températures douces. La durée d'ensoleillement resta cependant faible.

N = précipitations, % de la norme
 S = ensoleillement, % de la norme
 T = température, différence de la norme

Nächster Redaktionsschluss: 15. Juni 2002

Prochain délai de rédaction: 15 juin 2002

Der Inhalt des Bulletins dient der persönlichen Information und darf ohne vorherige Zustimmung der Schweizerischen Vogelwarte auch auszugsweise nicht anderswo publiziert werden.

Les bulletins du Service d'information ornithologique servent à votre information personnelle et leur contenu ne doit pas être publié ailleurs sans l'autorisation de la Station ornithologique suisse.



Top 10

Arten			Espèces
Kormoran	1383	Grand Cormoran	
Schnatterente	1085	Canard chipeau	
Weisskopfmöwe	827	Goéland leucopée	
Sturmmöwe	705	Goéland cendré	
Silberreiher	643	Grande Aigrette	
Eisvogel	607	Martin-pêcheur d'Europe	
Löffelente	602	Canard souchet	
Pfeifente	568	Canard siffleur	
Sperber	538	Epervier d'Europe	
Kornweihe	522	Busard St-Martin	
Seen		Lac de Neuchâtel	Lacs
Neuenburgersee	2313	Retenue de Klingnau	
Klingnauer Stausee	2117	Lac Léman	
Genfersee	916	Lac de Constance	
Bodensee	669	Lac de Zurich	
Zürichsee	613	Flachsee	
Flachsee	469	Lac de Sempach	
Sempachersee	390	Lac de Zoug	
Zugersee	360	Greifensee	
Greifensee	308	Lac de Thoune	
Thunersee	251		

Beobachtungen

Dieses Bulletin wurde auf der Basis von 16115 computererfassten Meldungen aus dem Zeitraum vom 15. Dezember 2001 bis 15. März 2002 erstellt, wovon uns 53% via IDEXT übermittelt wurden. Ganz herzlichen Dank allen, die dazu beigetragen haben!

Abkürzungen:

M = Männchen W = Weibchen
SOPM = Summe der Ortpentadenmaxima. Ohne andere Angabe bezieht sich diese auf die Monate Dezember bis Februar.

Sternaucher: In diesem Winter nur schwaches Auftreten: 19.12. 1 Ind. Maur ZH (E.Grether), 21.12. 1 Ind. Wädenswil ZH (K.&L.Felix), 21.12. 1 Ind. Hombrechtikon ZH (E.Grether), 30.12., 1./4.1. 1 Ind. Hünenberg ZG (A.Huber), 3.1. 1 Ind. Fällanden ZH (M.Gerber), 12.1. 1 Ind. imm. und 16./21.1. sowie 13.3. 1 Ind. ad. Yvonand VD (S.Antoniazza), 19./21.1. 1 Ind. Pregny-Chambésy GE (E.Bernardi, A.Gerber), 16.2. 2 Ind. Wetterwinkel A (P.Knaus), 14.3. 1 Ind. Zug (C.Koller). SOPM=14 Ind. (Mittel_{91/92-00/01}=78 Ind.).

Prachtaucher: Überdurchschnittliches Auftreten. Neben den Beobachtungen von Boden-, Neuenburger- und Genfersee: 16./17.12. 1 Ind. Silvaplanasee GR (W.Bürkli), 19.12. 1 Ind. Freienbach SZ (K.&L.Felix), 12.1.-15.2. 1-2 Ind. Greifensee ZH (div. Beobachter). SOPM=504 Ind. (Mittel_{91/92-00/01}=438 Ind.).

Rothalstaucher: Schwaches Auftreten mit Meldungen von 1-8 Ind. von Boden-, Zürich-, Sempacher-, Vierwaldstätter- und Genfersee. SOPM=75 Ind. (Mittel_{91/92-00/01}=229 Ind.).

Ohrentaucher: Meldungen von je 1 Ind. von Boden-, Zürich-, Bieler-, Neuenburger- und Genfersee sowie dem Stau Bernau AG. SOPM=30 Ind. (Mittel_{91/92-00/01}=29 Ind.).

Observations

Ce bulletin, couvrant la période du 15 décembre 2001 au 15 mars 2002, a été réalisé sur la base de 16115 données informatisées, dont 53% nous sont parvenues par IDEXT. Un grand merci à tous ceux qui ont participé!

Abréviations:

m = mâle f = femelle
SOPM = Somme des maxima par pentade et par lieu. Sauf indication contraire, se rapporte à la période décembre-février.

Plongeon catmarin: faible présence hivernale: 19.12. 1 ind. Maur ZH (E.Grether), 21.12. 1 ind. Wädenswil ZH (K.&L.Felix), 21.12. 1 ind. Hombrechtikon ZH (E.Grether), 30.12., 1./4.1. 1 ind. Hünenberg ZG (A.Huber), 3.1. 1 ind. Fällanden ZH (M.Gerber), 12.1. 1 ind. imm., 16./21.1. et 13.3. 1 ind. ad. Yvonand VD (S.Antoniazza), 19./21.1. 1 ind. Pregny-Chambésy GE (E.Bernardi, A.Gerber), 16.2. 2 ind. Wetterwinkel A (P.Knaus), 14.3. 1 ind. Zug (C.Koller). SOPM=14 ind. (moyenne_{91/92-00/01}=78 ind.).

Plongeon arctique: forte présence hivernale. En dehors des lacs Léman, de Constance et de Neuchâtel: 16./17.12. 1 ind. Silvaplanasee GR (W.Bürkli), 19.12. 1 ind. Freienbach SZ (K.&L.Felix), 12.1.-15.2. 1-2 ind. Greifensee ZH (div. observateurs). SOPM=504 ind. (moyenne_{91/92-00/01}=438 ind.).

Grèbe jougris: faible hivernage avec des mentions de 1-8 ind. sur les lacs Léman, de Constance, de Zurich, de Sempach et des Quatre-Cantons. SOPM=75 ind. (moyenne_{91/92-00/01}=229 ind.).

Grèbe esclavon: isolés observés sur les lacs Léman, de Constance, de Zurich, de Bienne, de Neuchâtel, ainsi que sur la retenue de Bernau AG. SOPM=30 ind. (moyenne_{91/92-00/01}=29 ind.).



Rohrdommel: Starkes Auftreten mit 221 Meldungen aus 53 Kilometerquadraten. Neuer Höchstwert bei den SOPM=198 Ind. (Mittel_{91/92-00/01}=101 Ind.). Max.: 2.2. 7 Ind. Chatzensee ZH (P.Walser).

Kuhreiher: 12.3. 1 Ind. Wauwilermoos LU (J.Lingg, S.Erni), 13.3. 1 Ind. Hagimoos LU (A.Bühlmann).

Seidenreiher: 27.1. 1 Ind. Demanio di Gudo TI (E.Bolle), erster Januarnachweis nebst der Überwinterung eines Ind. im Winter 1994/1995.

Silberreiher: Insgesamt leicht rückläufige Zahlen. Meldungen aus 182 Kilometerquadraten des Mittellandes: u.a. 24.12. 106 Ind. bei Müntschemier BE (P.Lustenberger), neue Höchstzahl für die Schweiz. SOPM=1543 Ind. (SOPM_{00/01}=1884 Ind.).

Schwarzstorch: 18.12. 2 Ind. Bütschwil TG (L.Rüthemann), 19.12. bis 8.3. 1 Ind. im Raum Greifensee ZH (div. Beobachter). Nach 1997/98 (ebenfalls im Raum Greifensee) erst die zweite durchgehende Überwinterung in der Schweiz. Erste frühe Durchzugsmeldung: 11.3. 1 Ind. Gurten BE (P.Lustenberger).

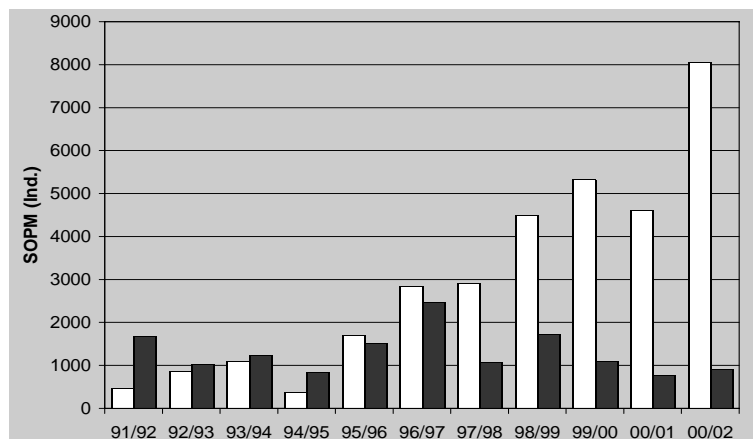
Zwergschwan: 9.2. 3 Ind. Rheindelta A (P.Knaus).

Singschwan: Überdurchschnittliches Auftreten. Neben den Beobachtungen am Bodensee: 15./31.12. und 20.1. 1 Ind. Klingnauer Stausee AG (div. Beobachter), 17.12. bis 4.3. bis 22 Ind. Fanel BE/Chablais de Cudrefin VD (div. Beobachter). SOPM=1446 Ind. (Mittel_{91/92-00/01}=1074 Ind.).

Saatgans: Unterdurchschnittliches Auftreten. Neben den Beobachtungen vom Fanel BE/Chablais de Cudrefin VD (Max. 60 Ind. am 21.1., F.Turrian): 20./21.12. 3 Ind. Sempach LU (M.Burkhardt, B.Volet), 12.1. bis 3.3. 1 Ind. Fällanden ZH (H.U.Dössegger). SOPM=904 Ind. (Mittel_{91/92-00/01}=1343 Ind.).

Graugans: Weit überdurchschnittliches Auftreten. Offenbar hielten sich zwei grosse Gruppen im Seeland auf. Bis 290 Ind. am 23.12. am Fanel BE (A.Barbalat) und gleichentags 178 Ind. bei Faoug VD (A.Aebischer). Es handelt sich dabei um die grösste je in der Schweiz festgestellt Ansammlung von Graugänsen. Neuer Höchstwert bei den SOPM=8045 Ind. (Mittel_{91/92-00/01}=2464 Ind.).

Graugans (weiss) und Saatgans (schwarz): unterschiedliche Entwicklung der SOPM.



Oie cendrée (en blanc) et Oie des moissons (en noir): évolution différente des SOPM.

Butor étoilé: hivernage en force avec 221 données provenant de 53 carrés kilométriques. Nouveau record pour les SOPM: 198 ind. (moyenne_{91/92-00/01}=101 ind.). Max.: 2.2. 7 ind. Chatzensee ZH (P.Walser).

Héron garde-bœufs: 12.3. 1 ind. Wauwilermoos LU (J.Lingg, S.Erni), 13.3. 1 ind. Hagimoos LU (A.Bühlmann).

Aigrette garzette: 27.1. 1 ind. Demanio di Gudo TI (E.Bolle), première mention de janvier à part l'hivernage d'un ind. en 1994/1995.

Grande Aigrette: en léger recul. Données provenant de 182 carrés kilométriques du Plateau: à noter 24.12. 106 ind. vers Müntschemier BE (P.Lustenberger), nouveau maximum pour la Suisse. SOPM=1543 ind. (SOPM_{00/01}=1884 ind.).

Cigogne noire: 18.12. 2 ind. Bütschwil TG (L.Rüthemann), 19.12.-8.3. 1 ind. dans la région du Greifensee ZH (div. observateurs). Deuxième cas d'hivernage complet après celui de 1997/98 (dans la même région). Premier migrateur de passage: 11.3. 1 ind. Gurten BE (P.Lustenberger).

Cygne de Bewick: 9.2. 3 ind. Rheindelta A (P.Knaus).

Cygne chanteur: forte présence. En dehors du lac de Constance: 15./31.12. et 20.1. 1 ind. Klingnauer Stausee AG (div. observateurs), 17.12.-4.3. jusqu'à 22 ind. Fanel BE/Chablais de Cudrefin VD (div. observateurs). SOPM=1446 ind. (moyenne_{91/92-00/01}=1074 ind.).

Oie des moissons: faible présence. En dehors du Fanel BE/Chablais de Cudrefin VD (Max. 60 ind. le 21.1., F.Turrian): 20./21.12. 3 ind. Sempach LU (M.Burkhardt, B.Volet), 12.1.-3.3. 1 ind. Fällanden ZH (H.U.Dössegger). SOPM=904 ind. (moyenne_{91/92-00/01}=1343 ind.).

Oie cendrée: hivernage en nombre avec deux groupes importants dans la région du Seeland: jusqu'à 290 ind. le 23.12. au Fanel BE (A.Barbalat) et le même jour 178 ind. à Faoug VD (A.Aebischer). Il s'agit des plus grands rassemblements d'Oies cendrées jamais constatés en Suisse. Nouveau record pour les SOPM=8045 ind. (moyenne_{91/92-00/01}=2464 ind.).



Blässgans: Weit überdurchschnittliches Auftreten. Neben den Beobachtungen vom Fanel BE/Chablais de Cudrefin VD (Max. 28 Ind. am 2.2., W.Schaub): 15.12. 1 Ind. Klingnauer Stausee AG (M.Güntert), 16.12.-15.1. und 27.2. bis 50 Ind. in der Region Forel FR - Portalban FR (P.Rapin), 3.1. 3 Ind. Fällanden ZH (M.Gerber). SOPM=558 Ind. (Mittel_{91/92-00/01}=62 Ind.).

Brandgans: Unterdurchschnittliches Auftreten mit Beobachtungen von 1 bis 19 Ind. aus 36 Kilometerquadraten. SOPM=150 Ind. (Mittel_{91/92-00/01}=230 Ind.).

Pfeifente: Überdurchschnittliches Auftreten: U.a. 19.12. 360 Ind. La Sauge VD (P.Rapin), 19.1. 360 Ind. Grenchen SO (W.Christen). SOPM=12836 Ind. (Mittel_{91/92-00/01}=8371 Ind.).

Spießente: U.a. 4.3. 187 Ind. Fanel BE (V.Suter-Tague).

Knäkenente: 11.1.-19.2. 1 Ind. Weissenau BE (div. Beobachter). Schwach einsetzender Durchzug ab 15.2.

Kolbenente: U.a. 16.12. 1730 Ind. Estavayer-le-Lac FR (P.Rapin), 16.12. 1450 Ind. Chevroux VD (P.Rapin), 12.1. 1400 Ind. Rolle VD (N.Philo), 23.1. 5955 Ind. Luzern (R.Hauri). SOPM=30190 Ind. (Mittel_{91/92-00/01}=34927 Ind.).

Moorente: Überdurchschnittliches Auftreten mit Beobachtungen von 1-4 Ind. aus 37 Kilometerquadraten. SOPM=113 Ind. (Mittel_{91/92-00/01}=86 Ind.).

Bergente: U.a. 16.2. 77 Ind. Wetterwinkel A (P.Knaus).

Eisente: 15./17.12., 4./28.1., 2./3.2. und 3.3. je 1 Ind. Ermatinger Becken TG (div. Beobachter), 16./27.12., 3.-22.1., 1./10.2. und 3.3. je 1 Ind. Les Grangettes VD (div. Beobachter), 16./31.12., 3.-20.1., 16./24.2. 1-2 Ind. Hagneckdelta BE (div. Beobachter), 17.12. 1 Ind. Romanshorn TG (A.Huber), 22.12. bis 15.3. 1 bis 4 Ind. Genf (div. Beobachter), 28.12. 1 Ind. Rapperswil SG (HP.Geisser), 7.1. 1 Ind. Güttingen TG (R.Berger-Thalmann), 4.3. 1 Ind. Fanel BE (P.Rapin). SOPM=62 Ind. (Mittel_{91/92-00/01}=82 Ind.).

Trauerente: 27.12. bis 12.1. 1 Ind. Magadino TI (C.Foletti), 13./16.1. 2 Ind. Rade de Genève GE (L.Vallotton), 2.2. 2 Ind. Fanel BE (W.Schaub).

Samtente: Überdurchschnittliches Auftreten. U.a. 18.12. ca. 65 Ind. Rade de Genève GE (A.Bassin), 18.1. 75 Ind. Egnach TG (H.Leuzinger), 9.2. 38 Ind. Rheindelta A (H.Klopfenstein), 4.3. 35 Ind. Fanel BE/Chablais de Cudrefin VD (P.Rapin, F.Kurz). SOPM=840 Ind. (Mittel_{91/92-00/01}=624 Ind.).

Schwarzmilan: U.a. 13.2. 1 Ind. Landschlacht TG (R.Müller), 14.2. 1 Ind. Horw LU (K.Villiger), einsetzender Durchzug ab 23.2.

Rotmilan: U.a. 1.1. 216 Ind. Neerach ZH (W.Müller).

Bartgeier: 9.2. 2 Ind. Conthey VS (B.Posse).

Rohrweihe: 8.3. 1 Ind. Reussdelta UR (B.Imhof), 9.3. 1 Ind. Préverenges VD (C.Chautems), 10.3. 1 Ind. Ruppoldsried BE (S.Bachmann).

Oie rieuse: présence nettement en dessus de la moyenne. En dehors du Fanel BE/Chablais de Cudrefin VD (Max. 28 ind. le 2.2., W.Schaub): 15.12. 1 ind. Klingnauer Stausee AG (M.Güntert), 16.12.-15.1. et 27.2. jusqu'à 50 ind. dans la région de Forel FR - Portalban FR (P.Rapin), 3.1. 3 ind. Fällanden ZH (M.Gerber). SOPM=558 ind. (moyenne_{91/92-00/01}=62 ind.).

Tadorne de Belon: faible présence avec données de 1 à 19 ind. provenant de 36 carrés kilométriques. SOPM=150 ind. (moyenne_{91/92-00/01}=230 ind.).

Canard siffleur: présence en nombre: p. ex. 19.12. 360 ind. La Sauge VD (P.Rapin), 19.1. 360 ind. Grenchen SO (W.Christen). SOPM=12836 ind. (moyenne_{91/92-00/01}=8371 ind.).

Canard pilet: à noter 4.3. 187 ind. Fanel BE (V.Suter-Tague).

Sarcelle d'été: 11.1.-19.2. 1 ind. Weissenau BE (div. observateurs). Les retours s'amorcent discrètement dès le 15.2.

Nette rousse: à noter 16.12. 1730 ind. Estavayer-le-Lac FR (P.Rapin), 16.12. 1450 ind. Chevroux VD (P.Rapin), 12.1. 1400 ind. Rolle VD (N.Philo), 23.1. 5955 ind. Luzern (R.Hauri). SOPM=30190 ind. (moyenne_{91/92-00/01}=34927 ind.).

Fuligule nyroca: présence en dessus de la moyenne, mentions de 1-4 ind. en 37 carrés kilométriques. SOPM=113 ind. (moyenne_{91/92-00/01}=86 ind.).

Fuligule milouinan: à noter 16.2. 77 ind. Wetterwinkel A (P.Knaus).

Harelda boréale: 15./17.12., 4./28.1., 2./3.2. et 3.3. 1 ind. Ermatinger Becken TG (div. observateurs), 16./27.12., 3.-22.1., 1./10.2. et 3.3. 1 ind. Les Grangettes VD (div. observateurs), 16./31.12., 3.-20.1., 16./24.2. 1-2 ind. Hagneckdelta BE (div. observateurs), 17.12. 1 ind. Romanshorn TG (A.Huber), 22.12.-15.3. 1-4 ind. Genève (div. observateurs), 28.12. 1 ind. Rapperswil SG (HP.Geisser), 7.1. 1 ind. Güttingen TG (R.Berger-Thalmann), 4.3. 1 ind. Fanel BE (P.Rapin). SOPM=62 ind. (moyenne_{91/92-00/01}=82 ind.).

Macreuse noire: 27.12.-12.1. 1 ind. Magadino TI (C.Foletti), 13./16.1. 2 ind. Rade de Genève GE (L.Vallotton), 2.2. 2 ind. Fanel BE (W.Schaub).

Macreuse brune: présence en dessus de la moyenne. A noter 18.12. env. 65 ind. Rade de Genève GE (A.Bassin), 18.1. 75 ind. Egnach TG (H.Leuzinger), 9.2. 38 ind. Rheindelta A (H.Klopfenstein), 4.3. 35 ind. Fanel BE/Chablais de Cudrefin VD (P.Rapin, F.Kurz). SOPM=840 ind. (moyenne_{91/92-00/01}=624 ind.).

Milan noir: 13.2. 1 ind. Landschlacht TG (R.Müller), 14.2. 1 ind. Horw LU (K.Villiger), les suivants dès le 23.2.

Milan royal: à noter 1.1. 216 ind. Neerach ZH (W.Müller).

Gypaète barbu: 9.2. 2 ind. Conthey VS (B.Posse).

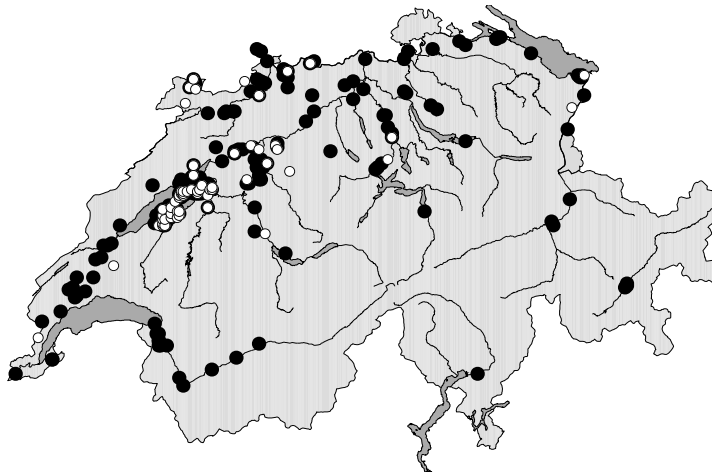
Busard des roseaux: 8.3. 1 ind. Reussdelta UR (B.Imhof), 9.3. 1 ind. Préverenges VD (C.Chautems), 10.3. 1 ind. Ruppoldsried BE (S.Bachmann).



Kornweihe: Sehr starke Präsenz mit einem neuen Höchstwert bei der SOPM=601 Ind. (Mittel_{91/92-00/01}=183 Ind.). Die Art wurde an mehreren Orten in den Alpen festgestellt (Vergleiche mit der Karte des letzten Winters im ID 236, wo kein Nachweis aus den Alpen vorlag). Für 63% der zwischen Dezember und Februar beobachteten Individuen wurden Angaben zum Alter oder zum Geschlecht gemacht: es handelte sich bei 78% der Vögel um Weibchen, weibchenfarbige oder immature Vögel, bei 19% um Männchen und bei 3% um unbestimmte Vögel. Die prozentuale Verteilung blieb im Verlauf des Winters gleich.

Kornweihe

Beobachtungen zwischen Anfang Dezember und Ende Februar. Schwarz dargestellt sind Weibchen, weibchenfarbige oder immature Vögel, weiss die Männchen. Man beachte die Konzentration der Männchen im Seeland und deren Abwesenheit in den Alpen.



Busard Saint-Martin

Observations entre début décembre et fin février. Points noirs: femelles ou oiseaux immatures, points blancs: mâles. On note la concentration des mâles dans la région du Seeland et leur absence dans les Alpes.

Busard Saint-Martin: très forte présence hivernale avec une nouvelle SOPM record de 601 ind. (moyenne_{91/92-00/01}=183 ind.). L'espèce a été notée en plusieurs endroits dans les Alpes (comparer la carte avec celle de l'hiver dernier, SI 236, où il n'y avait aucune mention dans les Alpes). Pour 63% des individus vus entre décembre et février se trouvait une indication sur l'âge ou le sexe: il y avait 78% de femelles, types femelles ou immatures, 19% de mâles et 3% d'indéterminés. Ces pourcentages n'ont guère varié au cours de l'hiver.

Merlin: Überdurchschnittliche Präsenz mit Beobachtungen von 1-4 Ind. aus 28 Kilometerquadraten. SOPM=60 Ind. (Mittel_{91/92-00/01}=36 Ind.).

Kranich: 9./10.3. 7 Ind. Kaltbrunner Riet SG (HP.Geisser, G.Cramer, K.Mettler), 11.3. 16 Ind. Lützelsee ZH (T.Stettler), 14.3. 5 Ind. Brütten ZH (P.Bosshard), 15./16.3. 2 Ind. Bassersdorf ZH (M.Reutlinger, H.Kaufmann).

Austernfischer: 9.3. 1 Ind. Sempach LU (R.Lévêque).

Flussregenpfeifer: Ab 8.3. einsetzender Durchzug.

Sandregenpfeifer: 12.3. 2 Ind. Chablais de Cudrefin VD (L.Juillerat).

Goldregenpfeifer: 3.3. 2 Ind. Vouvry VS (R.Voisin), 3.3. 2 Ind. Wauwilermoos LU (S.Keller), 9.3. 4 Ind. Siselen BE (H.Edelmann).

Kiebitz: Schwaches Auftreten. SOPM=1093 Ind. (Mittel_{91/92-00/01}=2344 Ind.).

Kampfläufer: 13./24.2. je 1 Ind. Fanel BE/Chablais de Cudrefin VD (K.Eigenheer, F.Klötzli), danach einsetzender Durchzug ab 2.3.

Uferschnepfe: 2.3. 8 Ind. Sionnet GE (L.Vallotton), 12./13.3. 1 Ind. Fanel BE/Chablais de Cudrefin VD (L.Juillerat, W.Schaub).

Rotschenkel: 9.3. 1 Ind. Fanel BE (A.Sutter), 12.3. 3 Ind. Witzwil BE (L.Juillerat).

Faucon émerillon: présence au-dessus de la moyenne. Mentions de 1-4 ind. en 28 carrés kilométriques. SOPM=60 ind. (moyenne_{91/92-00/01}=36 ind.).

Grue cendrée: 9./10.3. 7 ind. Kaltbrunner Riet SG (HP.Geisser, G.Cramer, K.Mettler), 11.3. 16 ind. Lützelsee ZH (T.Stettler), 14.3. 5 ind. Brütten ZH (P.Bosshard), 15./16.3. 2 ind. Bassersdorf ZH (M.Reutlinger, H.Kaufmann).

Huïtier pie: 9.3. 1 ind. Sempach LU (R.Lévêque).

Petit Gravelot: passage dès le 8.3.

Grand Gravelot: 12.3. 2 ind. Chablais de Cudrefin VD (L.Juillerat).

Pluvier doré: 3.3. 2 ind. Vouvry VS (R.Voisin), 3.3. 2 ind. Wauwilermoos LU (S.Keller), 9.3. 4 ind. Siselen BE (H.Edelmann).

Vanneau huppé: faible présence. SOPM=1093 ind. (moyenne_{91/92-00/01}=2344 ind.).

Combattant varié: 13./24.2. 1 ind. Fanel BE/Chablais de Cudrefin VD (K.Eigenheer, F.Klötzli), les suivants à partir du 2.3.

Barge à queue noire: 2.3. 8 ind. Sionnet GE (L.Vallotton), 12./13.3. 1 ind. Fanel BE/Chablais de Cudrefin VD (L.Juillerat, W.Schaub).

Chevalier gambette: 9.3. 1 ind. Fanel BE (A.Sutter), 12.3. 3 ind. Witzwil BE (L.Juillerat).



Flussuferläufer: Überdurchschnittliche Präsenz. SOPM=105 Ind. (Mittel_{91/92-00/01}=73 Ind.).

Steinwälzer: 2.2. 1 Ind. Excenevex F (L.Maumary).

Schwarzkopfmöwe: 16.12. 1 ad. Rapperswil SG (D.Marques), 3./12.1. und 11.2. 1 Ind. 2 KJ. Thun BE (M.Wettstein), 18.1. 1 Ind. 2 KJ. Zürich (D.Kronauer), 8.2. 1 ad. Préverenges VD (L.Maumary).

Zwergmöwe: 20.12. 1 Ind. Sempach LU (M.Burkhardt), 21.12. 3 Ind., 25.12. 1 Ind. Hombrechtikon ZH (E.Grether), 24.12. 2 Ind. Horgen ZH (K.&L.Felix), 31.12. 1 Ind. Klingnauer Stausee AG (V.Suter), 31.12. 2 Ind., 10./19.1. 1 Ind. Zürich (H.Klopfenstein, P.Bosshard, D.Marques), 8.-15.1. 1-2 Ind. zwischen Yvonand VD und Autavaux FR (S.Antoniazza, P.Lustenberger, P.Rapin).

Silbermöwe: 15./24./27.12. 1 Ind. Kesswil TG (E.Weiss, C.Müller, M.Thoma, A.Huber), 31.12. 2 Ind. und 1.1. 1 Ind. Fanel BE/Chablais de Cudrefin VD (P.Roth. M.Schweizer), 6.1. und 2.-3.2. 1 ad. Pointe-à-la-Bise GE (L.Juillerat, A.Bassin, L.Maumary, L.Vallotton), 17./26./30.1. 1 Ind. Klingnauer Stausee AG (J.Hartmann), 17./19.-20.1. und 16.2. 1 Ind. Zürich (F.Iff, D.Marques, H.Klopfenstein), 19.1. 1 Ind. Leibstadt AG (A.Sutter), 20.1. und 25.2. 1 Ind. Rapperswil SG (K.Anderegg, F.Iff), 2.2. 1 ad. Excenevex F (L.Maumary).

Mantelmöwe: 9.2. und 3.3. 1 Ind. Ermatinger Becken TG (H.-R.Kunz, W.Zanola).

Hohltaube: 15.12. 1 Ind. Inwil LU (D.Peter), dann 6./10.1. 1-6 Ind. Genf (L.Juillerat, A.Bassin, F.Klötzli); Durchzug ab 26.1.

Ringeltaube: U.a. 12.1. ca. 150 Ind. Vionnaz VS (R.Voisin, N.Jordan), grosser Wintertrupp; 9.2. 2 Ind. Conthey VS (B.Posse), 9.2. 1 Ind., 12.2. 2 Ind. Mont Pèlerin VD (J.-P.Gaillard), erste Winterfeststellung oberhalb 1000 m ü.M. seit Dezember 1994.

Sumpfhohreule: 16.12. 1 Ind. Todfund Uetendorf BE (R.Ryser), 3.1. 1 Ind. Chablais de Cudrefin VD (F.Turrian).

Eisvogel: Neue Höchstzahl bei der SOPM=755 Ind. (Mittel_{91/92-00/01}=532 Ind.), vorallem aufgrund der Meldungen von Anfang Dezember. Die typische Abnahme der Bestände im Verlauf des Winters war diesmal stärker ausgeprägt als im Mittel der letzten 10 Jahre.

Heidelerche: 26.12. 8 Ind., 30.12. 3 Ind. Chessel VD (J.-M.Fivat), 16.1. 2 Ind. Venthône VS (J.Rey), dann Durchzug ab 17.2.

Feldlerche: U.a. 26.12. ca. 1000 Ind. Chessel VD (J.-M.Fivat).

Uferschwalbe: 9.3. 2 Ind. Fanel BE (A.Sutter), früh.

Felsenschwalbe: Rückkehr ab 16.2. (2 Ind. in Martigny VS, J.-C.Tièche).

Rauchschwalbe: 21.12. 1 Ind. Sonvilier BE (V.Feller), dann diverse frühe Meldungen: 12.2. 1 Ind. La Sauge VD

Chevalier guignette: présence en dessus de la moyenne. SOPM=105 ind. (moyenne_{91/92-00/01}=73 ind.).

Tourneperre à collier: 2.2. 1 ind. Excenevex F (L.Maumary).

Mouette mélanocéphale: 16.12. 1 ad. Rapperswil SG (D.Marques), 3./12.1. et 11.2. 1 ind. 2AC Thun BE (M.Wettstein), 18.1. 1 ind. 2AC Zurich (D.Kronauer), 8.2. 1 ad. Préverenges VD (L.Maumary).

Mouette pygmée: 20.12. 1 ind. Sempach LU (M.Burkhardt), 21.12. 3 ind., 25.12. 1 ind. Hombrechtikon ZH (E.Grether), 24.12. 2 ind. Horgen ZH (K.&L.Felix), 31.12. 1 ind. Klingnauer Stausee AG (V.Suter), 31.12. 2 ind., 10./19.1. 1 ind. Zurich (H.Klopfenstein, P.Bosshard, D.Marques), 8.-15.1. 1-2 ind. entre Yvonand VD et Autavaux FR (S.Antoniazza, P.Lustenberger, P.Rapin).

Goéland argenté: 15./24./27.12. 1 ind. Kesswil TG (E.Weiss, C.Müller, M.Thoma, A.Huber), 31.12. 2 ind. et 1.1. 1 ind. Fanel BE/Chablais de Cudrefin VD (P.Roth. M.Schweizer), 6.1. et 2.-3.2. 1 ad. Pointe-à-la-Bise GE (L.Juillerat, A.Bassin, L.Maumary, L.Vallotton), 17./26./30.1. 1 ind. Klingnauer Stausee AG (J.Hartmann), 17./19.-20.1. et 16.2. 1 ind. Zurich (F.Iff, D.Marques, H.Klopfenstein), 19.1. 1 ind. Leibstadt AG (A.Sutter), 20.1. et 25.2. 1 ind. Rapperswil SG (K.Anderegg, F.Iff), 2.2. 1 ad. Excenevex F (L.Maumary).

Goéland marin: 9.2. et 3.3. 1 ind. Ermatinger Becken TG (H.-R.Kunz, W.Zanola).

Pigeon colombin: 15.12. 1 ind. Inwil LU (D.Peter), puis 6./10.1. 1-6 ind. Genève (L.Juillerat, A.Bassin, F.Klötzli); retours à partir du 26.1.

Pigeon ramier: à noter 12.1. env. 150 ind. Vionnaz VS (R.Voisin, N.Jordan), grande troupe hivernale; 9.2. 2 ind. Conthey VS (B.Posse), 9.2. 1 ind., 12.2. 2 ind. Mont Pèlerin VD (J.-P.Gaillard), premières données hivernales à plus de 1000 m depuis décembre 1994.

Hibou des marais: 16.12. 1 ind. trouvé mort Uetendorf BE (R.Ryser), 3.1. 1 ind. Chablais de Cudrefin VD (F.Turrian).

Martin-pêcheur d'Europe: présence hivernale record, SOPM=755 ind. (moyenne_{91/92-00/01}=532 ind.), surtout due aux données de début décembre. La diminution classique des effectifs au cours de l'hiver a été plus brutale cette fois que la moyenne des dix dernières années.

Alouette lulu: 26.12. 8 ind., 30.12. 3 ind. Chessel VD (J.-M.Fivat), 16.1. 2 ind. Venthône VS (J.Rey), puis passage dès le 17.2.

Alouette des champs: à noter 26.12. env. 1000 ind. Chessel VD (J.-M.Fivat).

Hirondelle de rivage: 9.3. 2 ind. Fanel BE (A.Sutter), hâtives.

Hirondelle de rochers: retours dès le 16.2. (2 à Martigny VS, J.-C.Tièche).

Hirondelle rustique: 21.12. 1 ind. Sonvilier BE



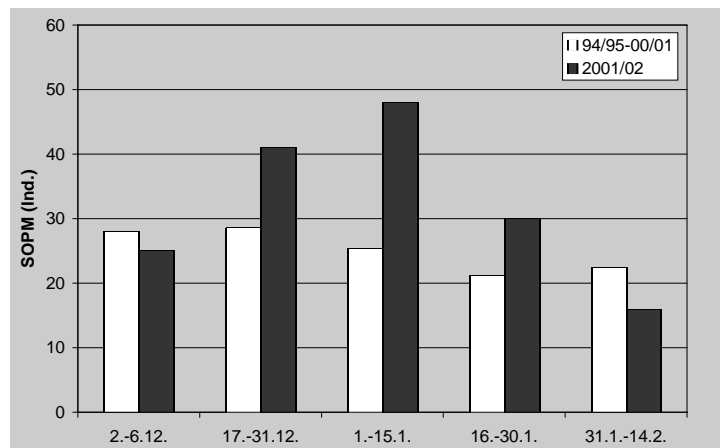
(F.Turrian), 26.2. 3 Ind. Bubendorf BL (S.Keller), 26.2. 1 Ind. Horgen ZH (K.&L.Felix), 2.3. 1 Ind. Fanel BE (A.Riedo), einsetzender Durchzug ab 10.3.

Schafstelze: 5.3. 1 Ind. Elfenau BE (P.Bonfils), früh; 10.3. 2 Ind. Vionnaz VS (R.Voisin).

Seidenschwanz: 23.12. 4 Ind. Bubendorf BL (S.Keller), 17.1.-11.3. 1 Ind. Gwatt BE (M.Wettstein et al.), 27.2. ca. 50 Ind. Schwarzenegg BE (B.Wenger).

Heckenbraunelle:

Durchschnittliche Präsenz. Trotz der Kälteperiode lag die SOPM Ende Dezember und Anfang Januar etwas über dem Mittel der letzten Jahre. Verglichen werden die SOPM des Winters 01/02 mit dem Mittel aus 94/95 bis 00/01 in Abschnitten zu 15 Tagen.



Accenteur mouchet: présence hivernale dans la moyenne avec des SOPM un peu plus élevées que d'habitude à fin décembre et début janvier, soit pendant la période de froid. Le graphique compare les SOPM de 01/02 avec la moyenne de 94/95 à 00/01, par périodes de 15 jours

Blaukehlchen: 13.3. 2 Ind. Servion VD (G.Rochat).

Hausrotschwanz: Überdurchschnittliche SOPM im Dezember und in der ersten Januarhälfte. Danach Rückgang auf durchschnittliche Werte.

Schwarzkehlchen: 17.12. 1 Ind. Oberriet SG (K.Moor), 18.12. 1 Ind. Ruggeller Riet FL (H.Aemisegger), 21.12.-28.2. 1-2 Ind. Fanel BE (P.Rapin et al.), 12.1. 1 Ind. Sant Antonino TI (E.Bolle), 13.1. 3 Ind., 3.2. 1 Ind. Sionnet GE (E.Bernardi, A.Barbalat), 24.1. 1 Ind. Sion VS (N.Jordan), 9.2. 1 Ind. Dampfreux JU (F.Klötzli), dann verbreiteter ab 18.2.

Ringdrossel: 3.3. 2 Ind. Sagogn GR (E.Mühlethaler), früh.

Singdrossel: Aufgrund der SOPM könnte man auf eine völlig normale Präsenz schliessen; die Art wurde in 52 Kilometerquadraten nachgewiesen, wovon nur eines im Wallis. Eine gezielte Nachsuche im Wallis, welche in diesen Zahlen nicht enthalten ist, ergab jedoch zwischen dem 1.12. und dem 15.2. eine Präsenz in mehr als 60 Kilometerquadraten (H.Duperrex)!

Rotdrossel: Leicht überdurchschnittliche SOPM, vor allem im Dezember; u.a. 22.12. min. 65 Ind. Blonay VD (C.Chautems).

Mönchsgrasmücke: Im Dezember und Januar leicht überdurchschnittliche SOPM. Die Art wurde in 14 Kilometerquadraten gefunden. Eine gezielte Nachsuche im Wallis ergab jedoch zwischen dem 1.12. und dem 15.2. eine Präsenz in 69 Kilometerquadraten (H.Duperrex)!

(V.Feller), puis plusieurs retours précoce : 12.2. 1 ind. La Sauge VD (F.Turrian), 26.2. 3 ind. Bubendorf BL (S.Keller), 26.2. 1 ind. Horgen ZH (K.&L.Felix), 2.3. 1 ind. Fanel BE (A.Riedo), les suivantes à partir du 10.3.

Bergeronnette printanière: 5.3. 1 ind. hâtif Elfenau BE (P.Bonfils), 10.3. 2 ind. Vionnaz VS (R.Voisin).

Jaseur boréal: 23.12. 4 ind. Bubendorf BL (S.Keller), 17.1.-11.3. 1 ind. Gwatt BE (M.Wettstein et al.), 27.2. env. 50 ind. Schwarzenegg BE (B.Wenger).

Gorgebleue à miroir: 13.3. 2 ind. Servion VD (G.Rochat).

Rougequeue noir: SOPM plus élevées que la moyenne en décembre et dans la première quinzaine de janvier, chutent ensuite au niveau de la moyenne.

Tarier pâtre: 17.12. 1 ind. Oberriet SG (K.Moor), 18.12. 1 ind. Ruggeller Riet FL (H.Aemisegger), 21.12.-28.2. 1-2 ind. Fanel BE (P.Rapin et al.), 12.1. 1 ind. Sant Antonino TI (E.Bolle), 13.1. 3 ind., 3.2. 1 ind. Sionnet GE (E.Bernardi, A.Barbalat), 24.1. 1 ind. Sion VS (N.Jordan), 9.2. 1 ind. Dampfreux JU (F.Klötzli), puis plus répandu à partir du 18.2.

Merle à plastron: 3.3. 2 ind. Sagogn GR (E.Mühlethaler), hâtifs.

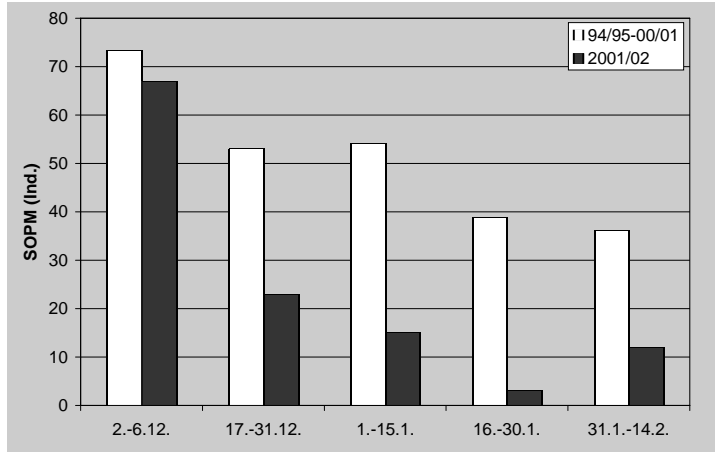
Grive musicienne: selon les SOPM, présence hivernale tout à fait dans la moyenne; l'espèce a été notée dans 52 carrés kilométriques, dont un seul valaisan (cf. ci-après). Une recherche plus ciblée, non comprise dans ces chiffres, a toutefois trouvé la Musicienne dans plus de 60 carrés kilométriques valaisans entre le 1.12. et le 15.2. (H.Duperrex) !

Grive mauvis: présence hivernale un peu au-dessus de la moyenne, surtout en décembre ; à noter 22.12. min. 65 ind. Blonay VD (C.Chautems).

Fauvette à tête noire: SOPM un peu plus élevées que la moyenne en décembre et janvier. L'espèce a été trouvée dans 14 carrés kilométriques mais une recherche ciblée en Valais a révélé sa présence dans 69 carrés kilométriques entre le 1.12. et le 15.2. (H.Duperrex) !



Zilpzalp: Tiefste SOPM seit dem Winter 94/95: Wie aus der Grafik ersichtlich, führte die Kältewelle im Dezember zu einem starken Rückgang der Meldungen. Aus der zweiten Winterhälfte gibt es nur 4 Meldungen: 19./26./29.1. 1 Ind. Fully VS (B.Posse), 30.1. 1 Ind. Flachsee/Unterlunkhofen AG (S.Erni).



Pouillot véloce: SOPM les plus basses depuis l'hiver 94/95: la vague de froid de décembre a visiblement provoqué une chute brutale des effectifs, comme le montre le graphique. Quatre données seulement dans la seconde moitié de janvier: 19./26./29.1. 1 ind. Fully VS (B.Posse), 30.1. 1 ind. Flachsee/Unterlunkhofen AG (S.Erni).

Sommergoldhähnchen: Deutlich überdurchschnittliche Präsenz zu Beginn des Dezembers. Danach ging die SOPM auf durchschnittliche Werte zurück und fiel gegen Ende Januar und Anfang Februar, nach der Kältewelle, sogar darunter.

Bartmeise: Es liegen nur Meldungen vom Neuenburgersee vor.

Schwanzmeise: U.a. 23.12. eine Gruppe von 9 weissköpfigen Ind. Däniken SO (T. Schwaller): weissköpfige Vögel werden gelegentlich gesehen, ein ganzer Trupp ist aussergewöhnlich.

Beutelmeise: 21.12. 1 Ind. Fanel BE (P.Rapin), 9.1. 2 Ind., 19.1. 1 Ind. Neeracherried ZH (W.Müller), die ersten beiden Januarnachweise in unserer Datenbank; dann einsetzender Durchzug ab 10.3.

Raubwürger: Durchschnittliche Zahl von Überwintern, SOPM=80 Ind. (Mittel_{91/92-00/01}=78 Ind.).

Bergfink: Der imposante Schlafplatz bei Villars-sur-Fontenais JU wurde während des ganzen Winters, mit einem leichten Tief gegen Ende Dezember, benutzt (C.&M.Rebetez, J.-M.Gisiger et al.). Die Beobachter waren sich insgesamt einig, dass etwas weniger Vögel anwesend waren als beim Schlafplatz von Vaulruz im Winter 1999/2000.

Girlitz: Durchschnittliche Präsenz, ausser im Januar, als mehrere Trupps von 13-21 Ind. aus Zug, Basel, Yvonand VD und St-Prex VD gemeldet wurden (D.Kronauer, T.Sattler, A.Gerber, E.Bernardi).

Zitronengirlitz: U.a. 16.12. ca. 20 Ind. Felsberg GR (R.Dajcar), 12.1. 15 Ind. Getwing VS (P.Salzgeber), beachtliche Wintertrupps.

Erlenzeisig: U.a. 23.12. ca. 2500 Ind. Bogis-Bossey VD (F.Mathey).

Hänfling: Durchschnittliche SOPM, abgesehen von einem aussergewöhnlich grossen Trupp von ca. 900 Ind. und später 500 Ind. zwischen dem 24. und 26.12. in Cuarny VD (S.Antoniazza).

Roitelet à triple bandeau: nettement plus abondant que d'habitude début décembre, mais les SOPM retrouvent ensuite les valeurs moyennes et diminuent même encore en dessous de celles-ci à fin janvier et début février, soit après la fin de la vague de froid.

Panure à moustaches: uniquement signalée au lac de Neuchâtel.

Mésange à longue queue: à noter 23.12. groupe de 9 ind. à tête blanche Däniken SO (T. Schwaller) : des individus isolés sont vus de temps en temps mais il est rare d'en voir un groupe.

Rémiz penduline: 21.12. 1 ind. Fanel BE (P.Rapin), 9.1. 2 ind., 19.1. 1 ind. Neeracherried ZH (W.Müller), premières mentions de janvier de notre banque de données; puis retours dès le 10.3.

Pie-grièche grise: présence hivernale dans la moyenne de ces dernières années, SOPM=80 ind. (moyenne_{91/92-00/01}=78 ind.).

Pinson du Nord: le dortoir de Villars-sur-Fontenais JU est occupé tout l'hiver, avec une baisse de fréquentation passagère à fin décembre (C.&M.Rebetez, J.-M.Gisiger et al.). Les observateurs s'accordent pour dire qu'il y avait moins d'oiseaux qu'au dortoir de Vaulruz pendant l'hiver 1999/2000.

Serin cini: présence hivernale dans la moyenne, sauf en janvier où l'espèce fut plus abondante, avec plusieurs troupes de 13-21 ind. à Zoug, Bâle, Yvonand VD et St-Prex VD (D.Kronauer, T.Sattler, A.Gerber, E.Bernardi).

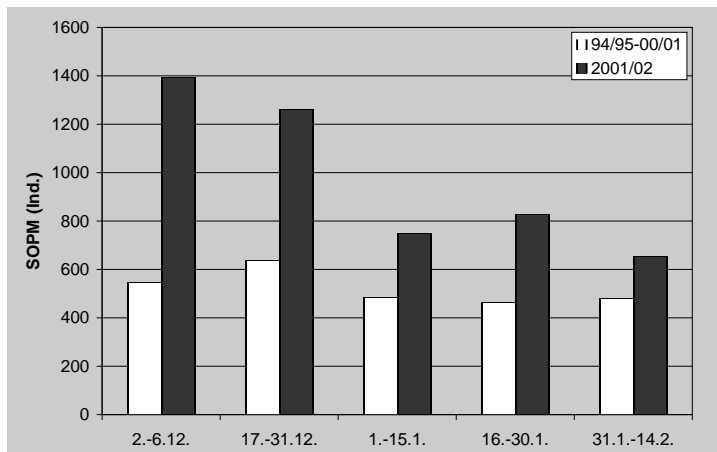
Venturon montagnard: à noter 16.12. env. 20 ind. Felsberg GR (R.Dajcar), 12.1. 15 ind. Getwing VS (P.Salzgeber), groupes hivernaux assez importants.

Tarin des aulnes: à noter 23.12. env. 2500 ind. Bogis-Bossey VD (F.Mathey).

Linotte mélodieuse: SOPM dans la moyenne des dernières années, mis à part une troupe exceptionnelle d'env. 900 ind. puis de 500 ind. les 24.-26.12. à Cuarny VD (S.Antoniazza).



Distelfink: Neue Höchstzahl bei der SOPM mit 4889 Ind. (Mittel_{91/92-00/01}=2631 Ind., bisheriges Maximum=4844 Ind. während des Winters 1998/99). Die Art war während des ganzen Winters zahlreich, insbesondere aber im Dezember. U.a. 4.12. min. 200 Ind. in einer Buntbrache Aesch BL (G.Oesterhelt), 27.12. min. 200 Ind. Häftli BE (A.Blösch), 20.1. min. 200 Ind. in einer Buntbrache Mett-Oberschlatt TG (F.Hoogeveen), grosse Wintertrupps.



Chardonneret élégant: nouveau record pour les SOPM: 4889 ind. (moyenne_{91/92-00/01}=2631 ind., précédent max.=4844 ind. en 98/99). L'espèce fut plus abondante que d'habitude pendant tout l'hiver, mais particulièrement en décembre. A noter 4.12. env. 200 ind. dans une jachère florale Aesch BL (G.Oesterhelt), 27.12. min. 200 ind. Häftli BE (A.Blösch), 20.1. min. 200 ind. Mett-Oberschlatt TG dans une jachère florale (F.Hoogeveen), grandes troupes hivernales.

Kernbeisser: Durchschnittliches Auftreten, SOPM=2144 Ind. (Mittel_{91/92-00/01}=2767 Ind.).

Goldammer: U.a. 15.12. ca. 600 Ind. Coffrane NE (H.Joly), grosser Trupp, wie auch 28.12. ca. 300 Ind. Nennigkofen SO (W.Christen), 31.12. ca. 300 Ind. Montricher VD (L.Maumary).

Zaunammer: Zwei Winterfeststellungen, 20.12. 2 Ind. Littau LU (A.Borgula), 25.12.-2.2. 2 Ind. Domat/Ems GR (P.Schär, E.Lüscher).

Graunammer: Nur eine Winterfeststellung, 15.12. 1 Ind. Coffrane NE (H.Joly), dann Durchzug ab 5.3. (1 Ind. Payerne VD, P.Rapin).

Korrekturen

ID 239

Silbermöwe: Bei der Meldung vom 14.10. am Greifensee handelte es sich um einen Silberreiher.

Bartmeise: Die Meldung vom 5.10. vom Greifensee betraf Beutelmeisen.

ID 238

Kornweihe: Bei der Meldung vom 1.9. bei Villard F handelte es sich um eine Wiesenweihe.

Informationen

Eine Million Meldungen

Nach Abschluss dieses Bulletins enthält unsere Datenbank 988014 Meldungen. Der millionste Datensatz wird im Verlauf der nächsten Monate erfasst. Zur Feier dieses Ereignisses freuen wir uns, der Person, die diese Meldung liefert, ein kleines Geschenk überreichen zu können.

Grosbec casse-noyaux: hivernage dans la moyenne, SOPM=2144 ind. (moyenne_{91/92-00/01}=2767 ind.).

Bruant jaune: à noter 15.12. env. 600 ind. Coffrane NE (H.Joly), grand rassemblement, de même que 28.12. env. 300 ind. Nennigkofen SO (W.Christen), 31.12. env. 300 ind. Montricher VD (L.Maumary).

Bruant zizi: deux mentions hivernales, 20.12. 2 ind. Littau LU (A.Borgula), 25.12.-2.2. 2 ind. Domat/Ems GR (P.Schär, E.Lüscher).

Bruant proyer: une seule mention hivernale, 15.12. 1 ind. Coffrane NE (H.Joly), puis retours dès le 5.3. (1 ind. à Payerne VD, P.Rapin)

Corrections

SI 239

Goéland argenté: la donnée du 14.10. au Greifensee concernait en fait une Grande Aigrette.

Panure à moustaches: la donnée du 5.10. au Greifensee concernait en fait des Rémiz pendulines.

SI 238

Busard St-Martin: la donnée du 1.9. à Villard F concernait en fait un Busard cendré.

Informations

La millionième donnée

A la clôture de ce bulletin, la banque de données du SI comptait 988014 entrées. La millionième observation sera enregistrée au cours de ces prochains mois : pour fêter l'événement, nous aurons le plaisir d'offrir un cadeau à la personne qui fournira cette mention!



Kohlmeisenbruten in natürlichen Baumhöhlen

Am zoologischen Institut der Universität Bern läuft seit mehreren Jahren eine Studie zum Einfluss von Parasiten auf den Bruterfolg von Kohlmeisen. Da die Umweltbedingungen für Parasiten in künstlichen Nistkästen eher ungünstig sind, sollen die Resultate der Nistkastenstudie in diesem Frühling mit der Situation in natürlichen Baumhöhlen verglichen werden.

Meldungen von Kohlmeisenbruten in natürlichen Baumhöhlen aus der ganzen Schweiz bitte an:

Heinz Richner, Abt. Evolutionsökologie, Universität Bern, Baltzerstrasse 6, 3012 Bern, Tel. 031 631 30 22, E-mail: kohlmeisenmeldungen@hotmail.com.

Wachtelkönige: Bald rufen sie wieder!

Noch zu Beginn des 20. Jahrhunderts beklagten sich die Leute über die vielen Wachtelkönige, die ihnen mit ihrem nächtelangen, unermüdlichen Rufen den Schlaf raubten. Heute hingegen gehört es zu den ornithologischen Höhepunkten, den typischen "ärrp-ärrp"-Ruf dieser weltweit bedrohten Art zu vernehmen. 1997 hat der SVS deshalb das Artenschutzprogramm Wachtelkönig ins Leben gerufen. Ein sehr wichtiger Bestandteil dieses Programms ist die jährliche Erfassung der Schweizer Bestände anhand rufender Männchen. Wir sind Ihnen deshalb für jede Meldung eines Sängers sehr dankbar! Die letzten Jahre haben gezeigt, dass es äusserst wichtig, diese Meldungen so rasch als möglich!!! an uns weiterzuleiten, da die Tiere häufig nur kurze Zeit in einem Gebiet verweilen oder nach der Verpaarung kaum mehr Rufaktivitäten festzustellen sind. Falls Sie also fündig werden, kann eine rasche Weiterleitung Ihrer Meldung an die untenstehende Adressen wesentlich zum Schutz des Wachtelkönigs beitragen, da wir dann ebenso rasch mit den Bewirtschaftern einen Mahdaufschub vereinbaren können.

Schweizer Vogeschutz SVS - BirdLife Schweiz, Postfach, Wiedingstrasse 78, 8036 Zürich, Tel. 01 463 72 71, E-mail: remo.wenger@birdlife.ch oder christa.glauser@birdlife.ch.

Federn für Gänsesäger-Untersuchung gesucht

Zur Klärung des Schutzstatus der schweizerischen Population stellt sich beim Gänsesäger die Frage, ob die Alpenpopulation genetisch isoliert oder ein Ableger der grossen Population im Norden Europas ist. Dieser Frage geht Barbara Gautschi im Rahmen ihres Postdocs in enger Zusammenarbeit mit der Schweizerischen Vogelwarte nach.

Für diese genetischen Untersuchung benötigen wir Federn, Eischalen oder tote Tiere. Besonders gefragt sind Proben von Brutvögeln. Bitte informieren Sie uns unverzüglich, wenn Sie zu solchen Proben kommen. Ein Merkblatt "Sammeln und Lagerung von Gänsesäger-Proben für genetische Analysen" ist bei der Vogelwarte oder vom Internet (www.vogelwarte.ch) erhältlich.

Nichées de Mésanges charbonnières dans les cavités naturelles des arbres

L'insitut zoologique de l'université de Berne étudie depuis plusieurs années l'influence des parasites sur le succès de reproduction des Mésanges charbonnières. Comme l'environnement est plutôt défavorable aux parasites dans les nichoirs artificiels, il est prévu de comparer ce printemps les résultats de l'étude portant sur des nichoirs avec la situation dans les cavités naturelles. C'est pourquoi nous vous serions reconnaissants de nous signaler les nichées de Mésanges charbonnières situées dans des cavités naturelles des arbres de n'importe quelle région de Suisse. Contact: Heinz Richner, Abt. Evolutionsökologie, Universität Bern, Baltzerstrasse 6, 3012 Berne, tél. 031 631 30 22, E-mail: kohlmeisenmeldungen@hotmail.com.

Le Rôle des genêts chante bientôt de nouveau!

Au début du XX^e siècle encore, les gens se plaignaient des nombreux Râles des genêts qui les empêchaient de dormir à cause de leurs appels nocturnes incessants. Aujourd'hui par contre, entendre le crex crex de cette espèce menacée à l'échelle mondiale est devenu une rareté ornithologique. C'est pourquoi l'ASPO a lancé en 1997 le programme de conservation pour le Rôle des genêts. Une part très importante de ce programme consiste à recenser les effectifs helvétiques sur la base des mâles chanteurs. Nous sommes donc reconnaissants pour toute donnée de chanteur! L'expérience de ces dernières années a montré qu'il était particulièrement important de nous transmettre les données le plus vite possible, car les oiseaux séjournent souvent très peu de temps dans un site et leur activité vocale cesse après l'appariement. Si vous entendez un Rôle des genêts, la transmission rapide de votre observation peut donc contribuer fortement à la conservation de l'espèce: il nous est alors possible de conclure un contrat de retardement de la fauche avec l'agriculteur concerné.

ASPO - BirdLife Suisse, Case postale, Wiedingstrasse 78, 8036 Zurich, Tél. 01 463 72 71, E-mail: remo.wenger@birdlife.ch ou christa.glauser@birdlife.ch.

Recherche de plumes de Harles bièvres

Pour clarifier le besoin de protection des effectifs suisses de Harles bièvres, il est important de savoir si la population alpine est génétiquement isolée ou simplement une bouture de la population principale du nord de l'Europe. Barbara Gautschi se consacre à cette question dans le cadre de son stage post-doctoral, en étroite collaboration avec la Station ornithologique suisse.

Pour cette étude génétique, nous avons besoin de plumes, de coquilles d'œufs ou d'oiseaux morts. Nous avons surtout besoin d'échantillons provenant d'oiseaux nicheurs. Nous vous remercions de nous informer au plus vite si vous avez accès à de tels échantillons. Une feuille d'information « Collecte et stockage d'échantillons provenant de Harles bièvres pour une analyse génétique » est disponible à la Station ornithologique suisse ou sur Internet (www.vogelwarte.ch).



Bartgeier in den westlichen Alpen: bitte sofort melden!

Im Jahr 2001 wurde das existierende Bartgeiernetzwerk Westschweiz auf die Region des Berner Oberlandes ausgedehnt. Die neu gebildete Gruppe versucht wie die bereits existierende im Wallis herauszufinden, wo sich welcher Bartgeier in der Region aufhält, sie informiert die Bevölkerung und sammelt Daten. Wir vom Bartgeiernetzwerk Westschweiz möchten Sie als aktive OrnithologInnen deshalb dazu aufrufen, eventuelle Beobachtungen dieses schönen Vogels in den westlichen Alpen direkt und möglichst schnell bei uns zu melden. Dies, damit wir die Bewegung der Bartgeier verfolgen können. Herzlichen Dank für Ihre Mitarbeit!

Bartgeiernetzwerk Westschweiz Berner Oberland, Erlachstrasse 9A, 3012 Bern, Tel. 031 631 36 34, e-mail: Bartgeier@nat.unibe.ch

Bartgeiernetzwerk Westschweiz, NaturZentrum, 3970 Salgesch, Tel. 027 456 88 56, gypaetus@bluewin.ch, www.mypage.bluewin.ch/gypaetus/

Wettbewerb: Entflieht den ausgeleierten Trampelpfaden!

Die Meldungen in der ID-Datenbank stammen aus 21 600 Kilometerquadraten, was 51% der Landesfläche ausmacht. Während kleine Kantone wie Basel oder Genf zu mehr als 90% abgedeckt sind, gibt es noch diverse Kantone, bei welchen wir aus weniger als 50% der Kilometerquadrate Meldungen haben. Deshalb starten wir in diesem Jahr einen kleinen Wettbewerb: Jene Person, die uns Meldung aus den meisten, noch nicht bearbeiteten Quadraten liefert, erhält einen Anerkennungspreis. Ein Tipp: Gehen Sie in die Berge! Oberhalb 2000 m ü.M. gibt es noch aus mehr als 2 von 3 Quadraten keine Meldungen. Auf Anfrage senden wir Ihnen gerne eine Liste der unerforschten Quadrate Ihrer Region.

Gypaètes dans les Alpes occidentales: à signaler rapidement!

En 2001 le Réseau Gypaète Alpes occidentales a élargi sa surveillance à l'Oberland bernois. le groupe nouvellement formé cherche à déterminer, tout comme son homologue valaisan, quels Gypaètes séjournent dans quelles régions. Il informe le public et collecte les données. Le Réseau Gypaète Alpes occidentales appelle les ornithologues à lui signaler directement et rapidement toute observation de ce bel oiseau provenant des Alpes occidentales, afin de suivre les déplacements des Gypaètes. Merci de votre collaboration!

Réseau Gypaète Alpes occidentales Oberland bernois, Erlachstrasse 9A, 3012 Berne, tél. 031/631 36 34, Bartgeier@nat.unibe.ch

Réseau Gypaète Alpes occidentales, Centre Nature, 3970 Salquenen, Tél. 027/456 88 56, gypaetus@bluewin.ch, www.mypage.bluewin.ch/gypaetus/

Concours: sortez des sentiers battus!

Les données de la banque du SI proviennent de 21 600 carrés kilométriques de Suisse, soit 51% de la surface totale du pays. Si les petits cantons citadins comme Bâle ou Genève sont couverts à plus de 90%, il y a encore 8 cantons pour lesquels moins de 50% des carrés kilométriques fournissent des données. C'est pourquoi nous lançons cette année un concours: la personne qui trouvera le plus grand nombre de nouveaux carrés recevra un prix. Un conseil: allez en montagne car au-dessus de 2000 m, plus de 2 carrés sur 3 sont encore libres! Nous vous envoyons volontiers sur demande la liste des carrés de votre région qui ne figurent pas encore dans notre banque de donnée.



Mitteilung der Schweiz. avifaunistischen Kommission (SAK) Communication de la Commission de l'avifaune suisse (CAvS)

Manuel Schweizer wurde als neues Mitglied der SAK gewählt. Er löst dort Carl'Antonio Balzari ab. Die weiteren Mitglieder der Kommission sind: Michel Baudraz, Steffen Gysel, Peter Knaus, Lionel Maumary und Georges Preiswerk.

Nachfolgend die aktuellen Seltenheitsbeobachtungen, für welche Beobachtungsprotokolle vorliegen. Alle aufgeführten Fälle sind hängig (Ausnahme: mit * bezeichnete sind bereits angenommen) und mit entsprechender Vorsicht zu interpretieren. Die Entscheide der Kommission werden alljährlich im Ornithologischen Beobachter und in Nos Oiseaux publiziert. Die neusten Entscheide sind jeweils im Internet abrufbar: www.vogelwarte.ch/sak_d.html.

Manuel Schweizer a été choisi comme nouveau membre de la CAvS, pour remplacer Carl'Antonio Balzari. Les autres membres en place sont Michel Baudraz, Steffen Gysel, Peter Knaus, Lionel Maumary et Georges Preiswerk.

Sur la page suivante se trouvent les observations d'oiseaux rares, pour autant qu'un protocole soit disponible. Ces cas n'ont pas encore été homologués (exception: les données suivies d'un * ont déjà été acceptées) et doivent donc être traités avec les précautions habituelles. Les décisions de la commission sont publiées chaque année dans Nos Oiseaux et Der Ornithologische Beobachter. Les décisions les plus récentes peuvent être consultées sur le site internet www.vogelwarte.ch/sak_f.html.



Eistaucher / Plongeon imbrin: Güttingen TG, 2.12., vermutlich/*probablement* 1.KJ ● Ermatingen TG, 9.12.

Zwergscharbe / Cormoran pygmée: Ermatinger Becken TG: 19.5.01-19.1.02 ● Rällikerried ZH, 15.10., wohl/*probablement* 1.KJ ● Freienbach SZ, 7.11.-26.2.

Nachtreiber / Bihoreau gris: Martigny VS, 24.-25.11., ad.

Purpurreiher / Héron pourpré: Auried FR, 2./9.12., 1.KJ.

Zwergschwan / Cygne de Bewick: Fanel BE/Chablais de Cudrefin VD, 16.12.-15.2., 6 ad.

Ringschnabelente / Fuligule à bec cerclé: Cham ZG, 6.12.-19.1., M.

Kleine Bergente / Fuligule à tête noire: Basel, 26.2., M.

Schwarzkopfruderente / Erismature rousse: Yvonand VD, 9.8., M ad.

Schwarzmilan / Milan noir: Vaulruz FR, 8.11. ● Felsberg GR, 16.12., ad.

Seeadler / Pygargue à queue blanche: Wohlensee BE und Niederriedstausee BE, 3.12.-10.2., 1.KJ ● Fanel BE, 17.1., 1.KJ ● Gurten BE, 10.2.

Schmutzgeier / Vautour percnoptère: Ormont-Dessus VD, 25.5., ad.*

Gänsegeier / Vautour fauve: Sonchaux VD, 21.5., ad. ● Marthalen ZH, 3.3.

Raufussbussard / Buse pattue: Flüh SO, 16.12., 1.KJ ● Littau LU, 6.-20.1., 2.KJ.

Schelladler / Aigle criard: Jongny VD, 3.4., 2.KJ ● Niederriedstausee BE, 9.12.-3.2., ad.

Fischadler / Balbuzard pêcheur: Tschlin GR, 3.11., 1.KJ, tot gefunden/*trouvé mort*, in Mecklenburg-Vorpommern D beringt/*bagué en Allemagne*.*

Zwergsumpfhuhn / Marouette de Baillon: Neeracherried ZH, 12.-15.6., 13.-17.7., M rufend/*chanteur*.*

Grosstrappe / Outarde barbue: Chablais de Cudrefin VD, 12.12.

Graubruststrandläufer / Bécasseau tacheté: Müntschemier BE, 15.9., 1.KJ.

Thorshühnchen / Phalarope à bec large: Genève, 14.-17.12.

Skua / Grand Labbe: Les Grangettes VD, bis/*jusqu'au* 12.11. und wieder/*de nouveau* 6.-24.12. ● Lac de Neuchâtel, 16.11.-4.12. und 31.12.-10.3.

Silbermöwe / Goéland argenté: Klingnauer Stausee AG, 26.8., ad. ● Güttingen TG, 7.1., ad. mit gelben Beinen/*à pattes jaunes*.

Weisskopfmöwe / Goéland leucopée

Unterart/sous-espèce *L. c. cachinnans*: Horn TG, 20.-21.9., 1 Ind. 2.KJ, 2 Ind. 1.KJ, 24.9., 1 Ind. 3.KJ, 1 Ind. 1.KJ, 2.10., 2 ad., 3.10., 1 ad., 2 Ind. 3.KJ, 1 Ind. 2.KJ, 23.10., 1 ad. ● Kesswil TG, 15.12., ad.*, 19.12., 1.KJ ● Horgen ZH, 29.12., ad.

Unterart/sous-espèce *L. c. lusitanus*: Zürich, 28.12.-19.1., 1-5 Ind.

Mantelmöwe / Goéland marin: Pointe-à-la-Bise GE, 7.12.-19.1., 2.KJ bzw. 3.KJ* ● Brienz BE, 5.-30.1., ad.

Küstenseeschwalbe / Sterne arctique: Chablais de Cudrefin VD, 28.7.*

Weissflügelseeschwalbe / Guifette leucoptère: Cham ZG, 5.-30.11., 1 Ind., 27.11., 4 Ind.

Weissrückenspecht / Pic à dos blanc: Prättigau GR, 8.10., M und W, 20.10., M.

Dreizehenspecht / Pic tridactyle: Holziken AG, 1.1.

Kurzzeilenlerche / Alouette calandrelle: Aeroporto di Locarno TI, 4.-6.5., 2 Ind. ● Giubiasco TI, 5.5.

Rotkehlpieper / Pipit à gorge rousse: Bern, 3.11.

Schafstelze / Bergeronnette printanière: Flachsee/Unterlunkhofen AG, 2.2., 2 Ind.

Unterart/sous-espèce *M. f. flavissima*: Piano di Magadino TI, 26.4., M.

Unterart/sous-espèce *M. f. feldegg*: Maggiadelta TI, 26.4., 1 M, 27.4., 2 M ● Glovelier JU, 29.4., M (J.-L. Brahier).

Ringdrossel / Merle à plastron: Le Suchet VD, 18.11., mind. 2 Ind. ● Chandolin VS, 20.1.

Naumannsdrossel / Grive de Naumann: Frauenfeld TG, 19.11.

Cistensänger / Cisticole des joncs: Les Grangettes VD, 19.1.

Weissbartgrasmücke / Fauvette passerinette: Dampfreux JU, 9.5., M und W.

Halsbandschnäpper / Gobemouche à collier: Grandvaux VD, 23.4., M 2.KJ, Fang/*capturé*.*

Berghänfling / Linotte à bec jaune: Schafisheim AG, Ende Dezember/*fin décembre* 2001.

Hakengimpel / Durbec des sapins: Hinterkappelen BE, 15.12., 1 Ind., 17.12., 2 Ind.