



Schweizerische Vogelwarte
Informationsdienst
6204 Sempach
Tel 041 462 97 00 / 462 97 26
Fax 041 462 97 10
E-Mail id@vogelwarte.ch

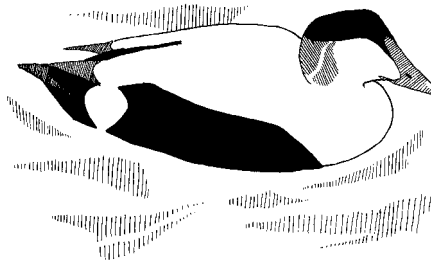


Sempach, 21. Juni 2002

B.Volet, H.Schmid & M.Burkhardt

News

- Kormoran: Kolonie am Fanel wächst
- neue Brut der Eiderente
- konzentrierter Durchzug des Wespenbussards
- viele Limikolen
- Orpheusspötter auf über 2000 m
- aussergewöhnliche Durchzugskonzentration von Waldlaubsängern



- Grand Cormoran: colonie prospère au Fanel
- Nouvelle nichée d'Eider
- Passage concentré de Bondrées apivores
- Beaucoup de limicoles
- Hypolais polyglotte à plus de 2000 m
- Concentration exceptionnelle de Pouillots siffleurs en migration

Meteo

Der März war zu warm und die Besonnung lag im ganzen Land z.T. deutlich über dem Mittel. Eine starke Westwindstörung brachte dem Osten massive Niederschläge während in den anderen Gebieten ein Niederschlagsdefizit resultierte. Auch der April war sehr mild und ausser im Süden und in Graubünden sehr sonnig. Im ganzen Land blieben die Niederschläge unterdurchschnittlich.

Wechselhaftes Wetter führt dann im Mai zu einer mittleren Besonnung mit überdurchschnittlichen Temperaturen. Einzig im Westen und in den Südtälern blieb die Temperatur im Mittel. Mehrere kräftige Störungszonen brachten überdurchschnittliche, auf der Südseite sogar extreme Niederschlagsmengen.

N = Niederschlagsmenge, in % der Norm

S = Sonnenscheindauer, in % der Norm

T = Temperatur, Abweichung von der Norm

Basel	März	April	Mai	N (%)	März	April	Mai	Zürich
	48	67	170		83	81	175	
132	107	93	S (%)	146	141	102		
2.5	0.9	0.3	T (+/-)	3	1.3	0.9		

Bern	März	April	Mai	N (%)	März	April	Mai	St. Gallen
	95	54	155		75	76	132	
147	128	93	S (%)	154	110	93		
2.9	1.3	0.8	T (+/-)	3	0.9	1.4		

Engelberg	März	April	Mai	N (%)	März	April	Mai	Davos
	113	90	192		183	69	138	
124	110	102	S (%)	130	100	93		
3.1	1.3	0.7	T (+/-)	2.8	1.4	1.6		

Genève-Cointrin	März	April	Mai	N (%)	März	April	Mai	La Chaux-de-Fonds
	84	41	225		100	44	125	
145	134	101	S (%)	130	118	104		
2.5	1.5	0.2	T (+/-)	3	1.5	0.7		

Sion	März	April	Mai	N (%)	März	April	Mai	Locarno-Monti
	104	69	213		54	39	346	
124	107	97	S (%)	120	100	93		
3.3	1.8	0.3	T (+/-)	3.3	1.5	0.4		

Mars fut trop chaud avec un ensoleillement partout en dessus de la moyenne. Des vents d'ouest s'accompagnèrent de précipitations intenses à l'est, tandis que les autres régions furent peu arrosées. Avril se révéla aussi très doux et très ensoleillé, sauf au sud et dans les Grisons. Les précipitations restèrent en dessous de la norme partout.

Le temps changeant du mois de mai entraîna un ensoleillement moyen accompagné de températures plus élevées que la moyenne. Ces dernières restèrent cependant dans la moyenne à l'ouest et dans les vallées méridionales. Plusieurs dépressions causèrent des précipitations plus abondantes que la moyenne, voire extrêmement fortes au sud.

N = précipitations, % de la norme

S = ensoleillement, % de la norme

T = température, différence de la norme

Nächster Redaktionsschluss: 15. Sept. 2002

Prochain délai de rédaction: 15 sept. 2002

Der Inhalt des Bulletins dient der persönlichen Information und darf ohne vorherige Zustimmung der Schweizerischen Vogelwarte auch auszugsweise nicht anderswo publiziert werden.

Les bulletins du Service d'information ornithologique servent à votre information personnelle et leur contenu ne doit pas être publié ailleurs sans l'autorisation de la Station ornithologique suisse.



Top 10

Arten			Espèces
Weisskopfmöwe	1317	Goéland leucopnée	
Kormoran	1168	Grand Cormoran	
Knäkente	1003	Sarcelle d'été	
Kolbenente	999	Nette rousse	
Kampfläufer	952	Combattant varié	
Flussregenpfeifer	939	Petit Gravelot	
Schnatterente	884	Canard chipeau	
Kiebitz	863	Vanneau huppé	
Löffelente	787	Canard souchet	
Kuckuck	782	Coucou gris	
Gebiete			Localités
Klingnauer Stausee	7214	Klingnauer Stausee	
Fanel und Umgebung	3779	Fanel et alentours	
Préverenges	1561	Préverenges	
Neeracherried	1484	Neeracherried	
Flachsee Unterlunkhofen	937	Flachsee Unterlunkhofen	
Les Grangettes	722	Les Grangettes	
Müntschemier/Ried bei Kerzers	689	Müntschemier/Ried bei Kerzers	
Bolle di Magadino	569	Bolle di Magadino	
Kaltbrunner Riet	523	Kaltbrunner Riet	
Wauwilermoos	382	Wauwilermoos	

Beobachtungen

Dieses Bulletin wurde auf der Basis von 35866 computererfassten Meldungen erstellt, wovon uns 42% via IDEXT übermittelt wurden. Ganz herzlichen Dank allen, die dazu beigetragen haben!

Abkürzungen:

M = Männchen, W = Weibchen, Fam. = Familie
SOPM = Summe der Ortspentadenmaxima. Ohne andere Angabe bezieht sich diese auf die Monate März bis Mai.

Sterntaucher: Überdurchschnittliches Auftreten: 16.3. 1 Ind. Yverdon VD und 3 Ind. Champ-Pittet VD (S.Antoniazza), 16.3. 1 Ind. Wetterwinkel A (P.Knaus), 31.3. bis 22.5. 1-8 Ind. Yvonand VD (S.Antoniazza, E.Bertouille, M.Dvorak), 31.3. 1 Ind. Chablais de Cudrefin VD (M.Schweizer), 15.4. 2 Ind. Préverenges VD (M.Baudraz). SOPM=71 Ind. (Mittel₁₉₉₂₋₂₀₀₁=45 Ind.).

Prachttaucher: Überdurchschnittliches Auftreten mit Beobachtung von bis 15 Ind. (17.4. Yvonand VD; E.Bertouille) von Boden-, Neuenburger- und Genfersee. Daneben 30.4. 1 Ind. Jona SG (H.Geisser). Neuer Höchstwert bei der SOPM=318 Ind. (Mittel₁₉₉₂₋₂₀₀₁=149 Ind.).

Ohrentaucher: 16.3., 7.4. 1 Ind. Genève GE (E.Bertouille), 29.3., 25.4. 2 bzw. 1 Ind. Excenevex F (C.Guex), 5.4. 2 Ind. Höchst A (A.Täschler), 18.4. 1 Ind. Les Grangettes VD (Y.Eray).

Schwarzhalstaucher: 2 Brutpaare Ägelsee TG (H.Leuzinger), 1 Paar mit 2 pull. Kaltbrunner Riet SG (E.Grether, H.Geisser).

Kormoran: 1 Brutpaar mit 2 Jungen Elfenau BE (R.Hauri), 7 Nester mit bisher 6 geschlüpften Jungen Fanel BE (P.Rapin, W.Schaub, J.Hassler).

Observations

Ce bulletin a été réalisé sur la base de 35866 données informatisées, dont 42% nous sont parvenues par IDEXT. Un grand merci à tous ceux qui ont participé!

Abréviations:

m. = mâle, f. = femelle, fam. = famille, ch. = chanteur
SOPM = Somme des maxima par pentade et par lieu. Sauf indication contraire, se rapporte à la période allant de mars à mai.

Plongeon catmarin: beaucoup de données: 16.3. 1 ind. Yverdon VD und 3 ind. Champ-Pittet VD (S.Antoniazza), 16.3. 1 ind. Wetterwinkel A (P.Knaus), 31.3. bis 22.5. 1-8 ind. Yvonand VD (S.Antoniazza, E.Bertouille, M.Dvorak), 31.3. 1 ind. Chablais de Cudrefin VD (M.Schweizer), 15.4. 2 ind. Préverenges VD (M.Baudraz). SOPM=71 ind. (moyenne₁₉₉₂₋₂₀₀₁=45 ind.).

Plongeon arctique: beaucoup de données, au max. 15 ind. (17.4. Yvonand VD; E.Bertouille), des lacs de Constance, de Neuchâtel et Léman. Puis 30.4. 1 ind. Jona SG (H.Geisser). Nouveau max. des SOPM=318 ind. (moyenne₁₉₉₂₋₂₀₀₁=149 ind.).

Grèbe esclavon: 16.3., 7.4. 1 ind. Genève GE (E.Bertouille), 29.3., 25.4. 2 puis 1 ind. Excenevex F (C.Guex), 5.4. 2 ind. Höchst A (A.Täschler), 18.4. 1 ind. Les Grangettes VD (Y.Eray).

Grèbe à cou noir: 2 couples nicheurs Ägelsee TG (H.Leuzinger), 1 couple avec 2 pulli Kaltbrunner Riet SG (E.Grether, H.Geisser).

Grand Cormoran: 1 couple avec 2 jeunes Elfenau BE (R.Hauri), 7 nids et 6 jeunes éclos jusqu'ici au Fanel BE (P.Rapin, W.Schaub, J.Hassler).

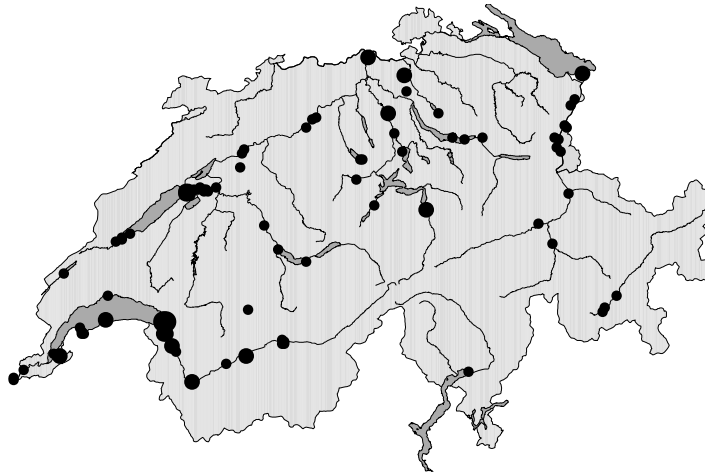


Rohrdommel: Überdurchschnittliches Auftreten. U.a. 15.5. 1 Ind. Kaltbrunner Riet SG (H.Geisser), 21.5. 1 Ind. St-Louis F (B.Mächler). SOPM=37 Ind. (Mittel₁₉₉₂₋₂₀₀₁=19 Ind.).

Rallenreiher: 18./25.4., 16.5. je 1 Ind. Delta de la Dranse F (C.Guex), 2.5. 1 Ind. Pointe-à-la-Bise GE (C.Guex), 8.5. 1 Ind. Les Grangettes VD (J.-M.Fivat), 12./13.5. 1 Ind. Pfäffikersee ZH (R.Zanelli, W.Hunkeler), 21.5. 1 Ind. La Sauge VD (P.Petitmermet, F.Turrian), 24./25.5. 1 Ind. Auried FR (M.Schweizer, P.Tröndle, A.Kilchör), 30.5. 1 Ind. Chavornay VD (F.Jaquier), 15.6. 1 Ind. Inkwilensee SO (H.P.Aeschlimann), 16.6. 1 Ind. Sempach LU (R.Lévêque).

Kuhreiher: Beobachtungen von 1-2 Ind. aus 17 Kilometerquadraten.

Seidenreiher: Überdurchschnittliches Auftreten mit Beobachtungen aus 89 Kilometerquadraten. U.a. 17.5. 28 Ind. Les Grangettes VD (J.-M.Fivat), neue Höchstzahl für die Schweiz. SOPM=255 Ind. (Mittel₁₉₉₂₋₂₀₀₁=162 Ind.). Der Brutbestand hat sich in Frankreich zwischen 1984-94 verdreifacht und in Italien zwischen 1986 und Ende der Neunzigerjahre fast verdoppelt.



Silberreiher: Deutlicher Rückgang der SOPM nach dem letztjährigen Rekordwert. Beobachtungen von bis 21 Ind. (28.3. Klingnauer Stausee AG; W.Portmann, J.Hartmann) aus 62 Kilometerquadraten. SOPM=334 Ind. (2001=853 Ind.).

Purpureiher: Überdurchschnittliches Auftreten. U.a. 26.4. 6 Ind. Klingnauer Stausee AG (D.Kratzer), 27.4. 6 Ind. Chablais de Cudrefin VD (J.-M.Duflon). SOPM=143 Ind. (Mittel₁₉₉₂₋₂₀₀₁=108 Ind.).

Löffler: 16.5. 1 Ind. Chablais de Cudrefin VD (F.Turrian).

Graugans: Folgende Brutnachweise liegen vor: Zugersee 2 Fam. (D.Kronauer, P.Schneeberger), Flachsee Unterlunkhofen AG 6 Fam. (div. Beobachter), Sempachersee LU 2 Fam. (H.Schmid, R.Wüst), Mauensee LU 1 Fam. (R.Graf, R.Hardegger, H.Schmid, R.Wüst), Fanel BE 3 Gelege, dann 2 Fam. (B.Monnier, P.Rapin, P.Frara), Genève 1 erfolglose Brut (A.Barbalat, Y.Schmidt). SOPM=1067 Ind. (Mittel₁₉₉₂₋₂₀₀₁=556 Ind., 2001=1242 Ind.).

Rostgans: Folgende Familien wurden gemeldet: Kaiseraugst AG 1 (G.Oesterhelt, S.Keller), Klingnauer Stausee AG 1 (div. Beobachter), Flachsee Unterlunkhofen AG 1 (div. Beobachter), Greifensee ZH 2 (P.J. Brändli, M.+O.Rohweder, E.Grether), Oetwil am See ZH 1 (W.Schärer), diese später wohl am Greifensee. Am Obersee in Arosa GR wurde ein Gelege samt brütendem

Butor étoilé: beaucoup de données, à noter 15.5. 1 ind. Kaltbrunner Riet SG (H.Geisser), 21.5. 1 ind. St-Louis F (B.Mächler). SOPM=37 ind. (moyenne₁₉₉₂₋₂₀₀₁=19 ind.).

Crabier chevelu: 18./25.4., 16.5. 1 ind. Delta de la Dranse F (C.Guex), 2.5. 1 ind. Pointe-à-la-Bise GE (C.Guex), 8.5. 1 ind. Les Grangettes VD (J.-M.Fivat), 12./13.5. 1 ind. Pfäffikersee ZH (R.Zanelli, W.Hunkeler), 21.5. 1 ind. La Sauge VD (P.Petitmermet, F.Turrian), 24./25.5. 1 ind. Auried FR (M.Schweizer, P.Tröndle, A.Kilchör), 30.5. 1 ind. Chavornay VD (F.Jaquier), 15.6. 1 ind. Inkwilensee SO (H.P.Aeschlimann), 16.6. 1 ind. Sempach LU (R.Lévêque).

Héron garde-boeufs: observations de 1-2 ind. en 17 carrés kilométriques.

Aigrette garzette: fort passage en 89 carrés kilométriques. A noter 17.5. 28 ind. Les Grangettes VD (J.-M.Fivat), nouveau record pour la Suisse. SOPM=255 ind. (moyenne₁₉₉₂₋₂₀₀₁=162 ind.). A noter que les effectifs nicheurs ont triplé en France entre 1984 et 1994 et qu'ils ont presque doublé en Italie entre 1986 et la fin des années nonante.

Grande Aigrette: net recul de la SOPM après les valeurs record de l'an dernier. Observations d'au max. 21 ind. (28.3. Klingnauer Stausee AG; W.Portmann, J.Hartmann) en 62 carrés kilométriques. SOPM=334 ind. (2001=853 ind.).

Héron pourpré: beaucoup de données. A noter 26.4. 6 ind. Klingnauer Stausee AG (D.Kratzer), 27.4. 6 ind. Chablais de Cudrefin VD (J.-M.Duflon). SOPM=143 ind. (moyenne₁₉₉₂₋₂₀₀₁=108 ind.).

Spatule blanche: 16.5. 1 ind. Chablais de Cudrefin VD (F.Turrian).

Oie cendrée: preuves de nidifications: Zugersee 2 fam. (D.Kronauer, P.Schneeberger), Flachsee Unterlunkhofen AG 6 fam. (div. observateurs), Sempachersee LU 2 fam. (H.Schmid, R.Wüst), Mauensee LU 1 fam. (R.Graf, R.Hardegger, H.Schmid, R.Wüst), Fanel BE 3 pontes, puis 2 fam. (B.Monnier, P.Rapin, P.Frara), Genève 1 nidification ratée (A.Barbalat, Y.Schmidt). SOPM=1067 ind. (moyenne₁₉₉₂₋₂₀₀₁=556 ind., 2001=1242 ind.).

Tadorne casarca: les familles suivantes ont été signalées: Kaiseraugst AG 1 (G.Oesterhelt, S.Keller), Klingnauer Stausee AG 1 (div. observateurs), Flachsee Unterlunkhofen AG 1 (div. observateurs), Greifensee ZH 2 (P.J. Brändli, M.+O.Rohweder, E.Grether), Oetwil am See ZH 1 (W.Schärer), cette famille peut-être ensuite au Greifensee. Une femelle et sa ponte furent victimes d'un



Weibchen von einem Fuchs erbeutet (J.Jelen). Daneben u.a. 8.6. 75 Ind. Klingnauer Stausee AG (A.Sutter). Weitere Zunahme der SOPM=1251 Ind. (2001=901 Ind.).

Schnatterente: 12.6. 1 Fam. Klingnauer Stausee AG (F.Iff).

Kolbenente: Folgende Familien wurden gemeldet: Rapperswil 1 Fam., 1 Stockente mit pulli Kolbenente sowie ein Junges in Eiderentenfamilie (K.Anderegg), Reussdelta UR 1 (A.Huber), Zürich 1 (D.Kronauer, F.Iff), Luzern 7 (A.Borgula, R.v.Bryant, R.Hauri, F.Caduff), Thun BE mind. 3 (P.Blaser, R.Hauri, M.Wettstein), Fanel BE 2 (B.Monnier, P.Rapin), Estavayer-le-Lac FR 1 (P.Rapin), Yvonand VD 1 (S.Antoniazza).

Tafelente: Brutmeldung: 10.6. 1 W mit 3 Jungen Jona SG (K.Anderegg).

Moorente: Überdurchschnittliches Auftreten mit Beobachtungen in 19 Kilometerquadraten. Neuer Höchstwert bei der SOPM=57 Ind. (Mittel₁₉₉₂₋₂₀₀₁=23 Ind.).

Eiderente: 1 Familie Freienbach SZ (A.Täschler, K.Anderegg, F.Iff, E.Grether). 17. Brutnachweis für die Schweiz.

Eisente: 15.-17.3. 1 Ind. Ermatinger Becken TG (R.Lenz, F.Sigg, R.Kunz), 21.3. 1 Ind. Genève (C.Guex), 1.-5.4. 1 Ind. Yvonand VD (S.Antoniazza), 18.4. 1 Ind. Les Grangettes VD (R.Hauri).

Trauerente: 21./23./24.4. je 1 Ind. Préverenges VD (S.Antoniazza, L.Maumary), 23.4. 1 Ind. Kanderdelta BE (M.Wettstein), 27.4., 2./5./12.5. 3 Ind. Les Grangettes VD (E.Bernardi, M.Baudraz, J.-M.Fivat), 30.4., 5.-12.5. 1-4 Ind. Freienbach SZ (div. Beobachter), 29.5. 4 Ind. Ascona TI (B.Volet). SOPM=34 Ind. (Mittel₁₉₉₂₋₂₀₀₁=3 Ind.).

Samtente: Überdurchschnittliches Auftreten. Neben den Beobachtungen von Boden-, Neuenburger- und Genfersee: 23.3., 2./7./15.4. 1 Ind. Greifensee ZH (C.Koller, E.Grether), 31.3. 3 Ind. Heidenweg BE (S.Keller), 8.4. 1 Ind. Cham ZG (D.Kronauer). SOPM=534 Ind. (Mittel₁₉₉₂₋₂₀₀₁=286 Ind.).

Mittelsäger: Überdurchschnittliches Auftreten mit Beobachtungen aus 38 Kilometerquadraten. SOPM=346 Ind. (Mittel₁₉₉₂₋₂₀₀₁=212 Ind.).

Gänsesäger: 20.5. 1 Fam. Cànnero I (M.Spiess), zweiter Brutnachweis für den Lago Maggiore (nach 1998) - einer der ganz wenigen Brutnachweise für Italien.

Wespenbussard: Sehr konzentrierter Durchzug: U.a. 13.5. 348 Ind. Chardonne VD (Y.Eray) und 987 Ind. Gurten BE (P.Lustenberger), neue Höchstzahl für die Schweiz und neuer Höchstwert bei der SOPM=1753 Ind. (Mittel₁₉₉₅₋₂₀₀₁=690 Ind.).

Bartgeier: 16.3., 17./27./28.4. 1-2 Ind. Conthey VS (B.Posse), 18.3. 1 Ind. Mex VS (N.Jordan), 24.3. 1 Ind. Zernez GR (A.-R.Morf), 15.5. 1 Ind. Reichenbach BE (U.von Känel), 19.5., 1.6. 1 Ind. Evionnaz VS (M.-A.Berazategui, B.Posse), 3.6. 1 Ind. Scuol GR (K.+L.Felix), 16.6. 2 Ind. Savièse VS (L.Maumary).

renard sur l'Obersee à Arosa GR (J.Jelen). A côté de cela, 8.6. 75 ind. Klingnauer Stausee AG (A.Sutter). Nouvelle augmentation de la SOPM=1251 ind. (2001=901 ind.).

Canard chipeau: 12.6. 1 fam. Klingnauer Stausee AG (F.Iff).

Nette rousse: familles notées aux endroits suivants: Rapperswil 1 fam., 1 Colvert avec poussins de Nette rousse de même qu'un jeune dans une famille d'Eider à duvet (K.Anderegg), Reussdelta UR 1 (A.Huber), Zürich 1 (D.Kronauer, F.Iff), Luzern 7 (A.Borgula, R.v.Bryant, R.Hauri, F.Caduff), Thun BE min. 3 (P.Blaser, R.Hauri, M.Wettstein), Fanel BE 2 (B.Monnier, P.Rapin), Estavayer-le-Lac FR 1 (P.Rapin), Yvonand VD 1 (S.Antoniazza).

Fuligule milouin: 10.6. 1 f. avec 3 jeunes Jona SG (K.Anderegg).

Fuligule nyroca: beaucoup de données en 19 carrés kilométriques. Nouveau maximum de la SOPM=57 ind. (moyenne₁₉₉₂₋₂₀₀₁=23 ind.).

Eider à duvet: 1 fam. Freienbach SZ (A.Täschler, K.Anderegg, F.Iff, E.Grether). 17^e mention en Suisse.

Harelda boréale: 15.-17.3. 1 ind. Ermatinger Becken TG (R.Lenz, F.Sigg, R.Kunz), 21.3. 1 ind. Genève (C.Guex), 1.-5.4. 1 ind. Yvonand VD (S.Antoniazza), 18.4. 1 ind. Les Grangettes VD (R.Hauri).

Macreuse noire: 21./23./24.4. 1 ind. Préverenges VD (S.Antoniazza, L.Maumary), 23.4. 1 ind. Kanderdelta BE (M.Wettstein), 27.4., 2./5./12.5. 3 ind. Les Grangettes VD (E.Bernardi, M.Baudraz, J.-M.Fivat), 30.4., 5.-12.5. 1-4 ind. Freienbach SZ (div. observateurs), 29.5. 4 ind. Ascona TI (B.Volet). SOPM=34 ind. (moyenne₁₉₉₂₋₂₀₀₁=3 ind.).

Macreuse brune: beaucoup d'observations. En dehors des lacs de Constance, de Neuchâtel et Léman: 23.3., 2./7./15.4. 1 ind. Greifensee ZH (C.Koller, E.Grether), 31.3. 3 ind. Heidenweg BE (S.Keller), 8.4. 1 ind. Cham ZG (D.Kronauer). SOPM=534 ind. (moyenne₁₉₉₂₋₂₀₀₁=286 ind.).

Harle huppé: beaucoup d'observations en 38 carrés kilométriques. SOPM=346 ind. (moyenne₁₉₉₂₋₂₀₀₁=212 ind.).

Harle bièvre: 20.5. 1 fam. Cànnero I (M.Spiess), deuxième preuve de reproduction pour le Lago Maggiore et une des rares pour l'Italie.

Bondrée apivore: à noter 13.5. 348 ind. Chardonne VD (Y.Eray) et 987 ind. Gurten BE (P.Lustenberger), passage très concentré et nouveau record pour la Suisse. La SOPM atteint également un nouveau max. de 1753 ind. (moyenne₁₉₉₅₋₂₀₀₁=690 ind.).

Gypaète barbu: 16.3., 17./27./28.4. 1-2 ind. Conthey VS (B.Posse), 18.3. 1 ind. Mex VS (N.Jordan), 24.3. 1 ind. Zernez GR (A.-R.Morf), 15.5. 1 ind. Reichenbach BE (U.von Känel), 19.5., 1.6. 1 ind. Evionnaz VS (M.-A.Berazategui, B.Posse), 3.6. 1 ind. Scuol GR (K.+L.Felix), 16.6. 2 ind. Savièse VS (L.Maumary).

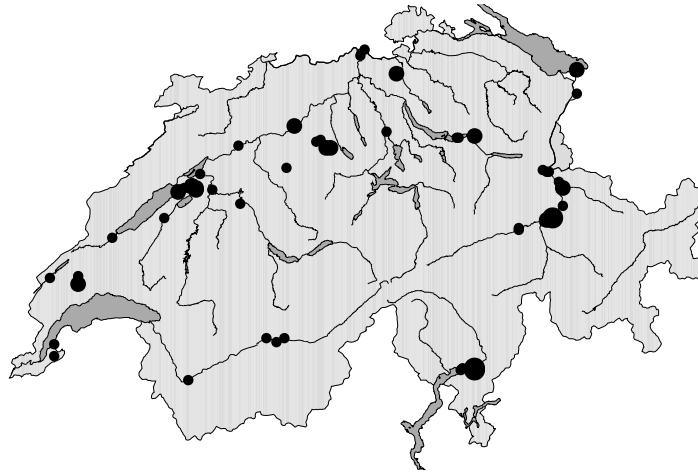


Schlangenadler: 11.4., 15. 1 bzw. 2 Ind. Fort l'Ecluse F (C.Guex), 15./16./17.4. 1 Ind. Martigny VS (C.Keim, C.Sinz), 25.4. 1 Ind. Sciez F (C.Guex), 15.5. 1 Ind. Fully VS (Y.Crettenand), 19.5. 1 Ind. Chamoson VS (L.Maumary, L.Vallotton), 26.5. 1 Ind. Leuk VS (M.Bowman), 1.6. 1 Ind. Evionnaz VS (M.-A.Berazategui), 11.6. 1 Ind. Turtmann VS (P.Knaus), 13.6. 1 Ind. Rotafen VS (L.Maumary).

Kornweihe: Überdurchschnittliches Auftreten. SOPM=270 Ind. (Mittel₁₉₉₂₋₂₀₀₁=107 Ind.).

Wiesenweihe: Unterdurchschnittliches Auftreten mit Beobachtungen von 1-2 Ind. aus 33 Kilometerquadraten. SOPM=35 Ind. (Mittel₁₉₉₂₋₂₀₀₁=50 Ind.).

Rotfussfalke: Überdurchschnittliches Auftreten. U.a. 24.5. 17 Ind. Chur GR (E.Lüscher-Riederer), 28./29.5. 18 Ind. Sant Antonino TI (E.Bolle-Picard, P.Knaus). SOPM=259 Ind. (Mittel₁₉₉₂₋₂₀₀₁=124 Ind.).



Circaète Jean-le-Blanc: 11.4., 15. 1 puis 2 ind. Fort l'Ecluse F (C.Guex), 15./16./17.4. 1 ind. Martigny VS (C.Keim, C.Sinz), 25.4. 1 ind. Sciez F (C.Guex), 15.5. 1 ind. Fully VS (Y.Crettenand), 19.5. 1 ind. Chamoson VS (L.Maumary, L.Vallotton), 26.5. 1 ind. Leuk VS (M.Bowman), 1.6. 1 ind. Evionnaz VS (M.-A.Berazategui), 11.6. 1 ind. Turtmann VS (P.Knaus), 13.6. 1 ind. Rotafen VS (L.Maumary).

Busard St-Martin: fort passage. SOPM=270 ind. (moyenne₁₉₉₂₋₂₀₀₁=107 ind.).

Busard cendré: faible passage de 1-2 ind. en 33 carrés kilométriques. SOPM=35 ind. (moyenne₁₉₉₂₋₂₀₀₁=50 ind.).

Faucon kobez: fort passage. Notamment 24.5. 17 ind. Chur GR (E.Lüscher-Riederer), 28./29.5. 18 ind. Sant Antonino TI (E.Bolle-Picard, P.Knaus). SOPM=259 ind. (Mittel₁₉₉₂₋₂₀₀₁=124 ind.).

Merlin: Durchschnittliches Auftreten. U.a. 9.5. 1 Ind. Chablais de Cudrefin VD (P.Lustenberger), 12.5. 1 Ind. Selzach SO (W.Christen).

Wachtel: Nur wenige Meldungen, SOPM=35 ind., mit Abstand der tiefste Wert seit 1992 (Mittel₁₉₉₂₋₂₀₀₁=152 Ind.).

Tüpfelsumpfhuhn: Bis 5 Sänger am 28.4. im Neeracherried ZH (W.Müller), 24./25.5. 1 Sänger Lac de Joux VD (C.Guex).

Kleines Sumpfhuhn: 1.4. 1 M Neeracherried ZH (D.Marques, S.Heller), 7.4. 2 Ind., 9.4. 1 Ind. Bolle di Magadino TI (P.Ricceri, E.Bolle), 21.4. 1 M Chevroux VD (P.Rapin), 24.4. 1 M Kaltbrunner Riet SG (H.Geisser).

Zwergsumpfhuhn: 27./28.5. 1 Sänger Lac de St-Point F (C.Guex), unter Vorbehalt.

Wachtelkönig: 16./30.5. 1 Sänger Grosses Moos BE (P.Mosimann), 17.5. 1 Sänger Zell ZH (E.Ott), 19.5. 1 Sänger Bangser Riet A (K.Bösch), 27.5. 1 Ind. Jona SG (M.Zumbühl), 8./13.6. 1 Sänger Lützelsee ZH (M.Weggler), 11.6. 1 Ind. Benken SG (H.Geisser), 12.6. 1 Sänger Penthaz VD (M.Godel, L.Maumary).

Blässhuhn: 31.3. 1 Fam. Thun BE (P.Blaser), 31.3. 1 Fam. Wyler bei Utzenstorf BE (K.Eigenheer), frühe Bruten.

Kranich: 20./24.3. 1 Ind. Sennwald SG (G.Sieber), 3.-21.4. 1 Ind. St-Louis F (C.Katzenmaier et al.), 6.4. 1 Ind. Kaltbrunner Riet SG (E.Mühlethaler), 30.5. 1 spätes Ind. Leuk VS (E.Born).

Faucon émerillon: passage moyen. A noter 9.5. 1 ind. Chablais de Cudrefin VD (P.Lustenberger), 12.5. 1 ind. Selzach SO (W.Christen).

Caille des blés: très peu de données, SOPM de 35 ind., largement la plus basse depuis 1992 (moyenne₁₉₉₂₋₂₀₀₁=152 ind.).

Marouette ponctuée: jusqu'à 5 ch. le 28.4. au Neeracherried ZH (W.Müller), 24./25.5. 1 ch. Lac de Joux VD (C.Guex).

Marouette poussin: 1.4. 1 m. Neeracherried ZH (D.Marques, S.Heller), 7.4. 2 ind., 9.4. 1 ind. Bolle di Magadino TI (P.Ricceri, E.Bolle), 21.4. 1 m. Chevroux VD (P.Rapin), 24.4. 1 m. Kaltbrunner Riet SG (H.Geisser).

Marouette de Baillon: 27./28.5. 1 ch. lac de St-Point F (C.Guex), sous réserve d'homologation.

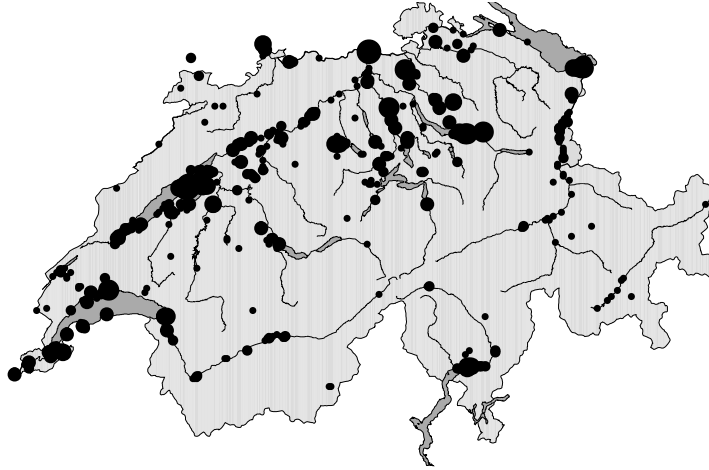
Râle des genêts: 16./30.5. 1 ch. Grand Marais BE (P.Mosimann), 17.5. 1 ch. Zell ZH (E.Ott), 19.5. 1 ch. Bangser Riet A (K.Bösch), 27.5. 1 ind. Jona SG (M.Zumbühl), 8./13.6. 1 ch. Lützelsee ZH (M.Weggler), 11.6. 1 ind. Benken SG (H.Geisser), 12.6. 1 ch. Penthaz VD (M.Godel, L.Maumary).

Foulque macroule: 31.3. 1 fam. Thun BE (P.Blaser), 31.3. 1 fam. Wyler bei Utzenstorf BE (K.Eigenheer), nichées précoces.

Grue cendrée: 20./24.3. 1 ind. Sennwald SG (G.Sieber), 3.-21.4. 1 ind. St-Louis F (C.Katzenmaier et al.), 6.4. 1 ind. Kaltbrunner Riet SG (E.Mühlethaler), 30.5. 1 ind. tardif Leuk VS (E.Born).



Das Auftreten fast aller Limikolenarten lag in diesem Frühjahr über dem Mittel der letzten 10 Jahre. Die SOPM betragen im Schnitt das 1,5fache, bei einigen Arten sogar das Dreifache des Mittelwertes. Die Karte zeigt die Beobachtungsorte von Limikolen seit Mitte März 2002. Die Punktgrösse variiert entsprechend der Summe der SOPM aller Arten.



Le passage de presque tous les limicoles a été plus fourni que la moyenne des dix dernières années. Les SOPM sont en moyenne 1,5 fois, pour certaines espèces jusqu'à 3 fois supérieures à la moyenne. La carte montre les sites d'observations des limicoles depuis mi-mars 2002. La taille des points varie en fonction de la somme des SOPM de toutes les espèces.

Austernfischer: 21.3.-31.5. 1-4 Ind. in 13 Kilometerquadraten.

Stelzenläufer: 27.3.-1.6. starkes Auftreten mit Beobachtungen von 1-10 Ind. aus 28 Kilometerquadraten. SOPM=66 Ind. (Mittel₁₉₉₂₋₂₀₀₁=34 Ind.).

Säbelschnäbler: Starkes Auftreten. 10.4.-6.6. Beobachtungen von 1-4 Ind. aus 16 Kilometerquadraten. U.a. 22.5. 1 Ind. Bure JU (B.Lachat).

Triel: 6.5. 1 Ind. Kanderdelta BE (M.Gerber), 26.5. 1 Ind. Chatzensee ZH (M.Bussmann).

Flussregenpfeifer: U.a. eine Brut auf einem Flachdach einer Fabrik in Hochdorf LU (T.Weber), erstmals für die Schweiz. Daneben, 12.4. 32 Ind. Bolle di Magadino TI (P.Ricceri).

Sandregenpfeifer: Starker Durchzug mit Beobachtungen aus 40 Kilometerquadraten. Neuer Höchstwert bei der SOPM=264 Ind. (Mittel₁₉₉₂₋₂₀₀₁=89 Ind.). U.a. 2.5. 19 Ind. Préverenges VD (L.Maumary, L.Vallotton, A.de Titta), 2.5. 20 Ind. Ried bei Kerzers FR (P.Lustenberger), 4.5. 28 Ind. Bolle di Magadino TI (E.Bolle).

Seeregenpfeifer: 20.4. 1 Ind. Allaman VD (S.Antoniazza, F.Schneider), 26./27.4. 1 Ind., 24.-26.5. 1 Ind. Fanel BE/Chablais de Cudrefin VD (div. Beobachter), 1.-4.5. 1 Ind. Les Grangettes VD (J.-M.Fivat et al.), 2.5. 1 Ind. Bolle di Magadino TI (A.Mauley), 5./6.5. 1 Ind. Préverenges VD (div. Beobachter).

Mornellregenpfeifer: 4.6. 1 Ind. oberhalb Bad Ragaz SG auf 2120 m (D.Berner).

Goldregenpfeifer: 29.3. 2 Ind. Chens F (C.Guex), 9.4. 3 Ind. Sionnet GE (C.Guex).

Knutt: 25.4. 1 Ind. Delta de la Dranse F (C.Guex), 1.-26.5. 1-6 Ind. Fanel BE/Chablais de Cudrefin VD (div. Beobachter), 12.5. 1 Ind. Hagneckdelta BE (K.Eigenheer), 16.-18.5. 1 Ind. Préverenges VD (M.Baudraz, L.Vallotton, L.Maumary et al.). Neuer Höchstwert bei der SOPM=44 Ind. (Mittel₁₉₉₂₋₂₀₀₁=10 Ind.).

Hütrier pie: 21.3.-31.5. 1-4 ind. en 13 carrés kilométriques.

Echasse blanche: 27.3.-1.6. passage bien marqué de 1-10 ind. en 28 carrés kilométriques. SOPM=66 ind. (moyenne₁₉₉₂₋₂₀₀₁=34 ind.).

Avocette élégante: 10.4.-6.6. fort passage de 1-4 ind. en 16 carrés kilométriques. A noter, 22.5. 1 ind. Bure JU (B.Lachat).

Édicnène criard: 6.5. 1 ind. Kanderdelta BE (M.Gerber), 26.5. 1 ind. Chatzensee ZH (M.Bussmann).

Petit Gravelot: à noter une nidification sur le toit plat d'une fabrique à Hochdorf LU (T.Weber), une première en Suisse. Ailleurs, à noter 12.4. 32 ind. Bolle di Magadino TI (P.Ricceri).

Grand Gravelot: fort passage noté en 40 carrés kilométriques. La plus élevée SOPM=264 ind. (moyenne₁₉₉₂₋₂₀₀₁=89 ind.). A noter 2.5. 19 ind. Préverenges VD (L.Maumary, L.Vallotton, A.de Titta), 2.5. 20 ind. Ried bei Kerzers FR (P.Lustenberger), 4.5. 28 ind. Bolle di Magadino TI (E.Bolle).

Gravelot à collier interrompu: 20.4. 1 ind. Allaman VD (S.Antoniazza, F.Schneider), 26./27.4. 1 ind., 24.-26.5. 1 ind. Fanel BE/Chablais de Cudrefin VD (div. observateurs), 1.-4.5. 1 ind. Les Grangettes VD (J.-M.Fivat et al.), 2.5. 1 ind. Bolle di Magadino TI (A.Mauley), 5./6.5. 1 ind. Préverenges VD (div. observateurs).

Pluvier guignard: 4.6. 1 ind. au-dessus de Bad Ragaz SG à 2120 m (D.Berner).

Pluvier doré: 29.3. 2 ind. Chens F (C.Guex), 9.4. 3 ind. Sionnet GE (C.Guex).

Bécasseau maubèche: 25.4. 1 ind. Delta de la Dranse F (C.Guex), 1.-26.5. 1-6 ind. Fanel BE/Chablais de Cudrefin VD (div. observateurs), 12.5. 1 ind. Hagneckdelta BE (K.Eigenheer), 16.-18.5. 1 ind. Préverenges VD (M.Baudraz, L.Vallotton, L.Maumary et al.). La plus élevée SOPM=44 ind. (moyenne₁₉₉₂₋₂₀₀₁=10 ind.).



Sanderling: Starker Durchzug. 14.4.-6.6. Beobachtungen aus 19 Kilometerquadraten, max. 32 Ind. am 4./5.5 in Préverenges VD (div. Beobachter), neue Höchstzahl für die Schweiz! Neuer Höchstwert bei der SOPM=134 Ind. (Mittel₁₉₉₂₋₂₀₀₁=58 ind.).

Kampfläufer: Grosse Ansammlungen, max. 5.5. 220 Ind. Bolle di Magadino TI (E.Bolle), 9.4. 187 Ind. Klingnauer Stausee AG (E.Weiss), 17.4. 180 Ind. Chablais de Cudrefin VD (P.Lustenberger). Neuer Höchstwert bei der SOPM=4828 ind. (Mittel₁₉₉₂₋₂₀₀₁=2141 ind.).

Uferschnepfe: Die einzige Limikolenart mit unterdurchschnittlichem Auftreten. SOPM=60 Ind. (Mittel₁₉₉₂₋₂₀₀₁=98 ind.).

Regenbrachvogel: U.a. 8.4. 18 Ind. Nuolener Ried SZ (A.Täschler), 14.4. 46 Ind. in 4 Trupps Préverenges VD (L.Maumary), 14.4. 23 Ind. Aareebene BE/SO (W.Christen).

Teichwasserläufer: 9.4. 2 Ind. Préverenges VD (div. Beob.), 13.4. 1 Ind. Rheindelta A (P.Knaus), 15.4. 1 Ind. Bolle di Magadino TI (E.Bolle), 18.4. 1 Ind. Delta de la Dranse F (C.Guex), 25.4. 1 Ind. Excenevex F (C.Guex), 4.-9.5. 1 Ind. Meinier GE (F.Klötzli, D.Crelieu et al.), 5./6.5. 3 Ind. Klingnauer Stausee AG (div. Beobachter), 6.5. 1 Ind. Greifensee ZH (C.Koller). SOPM=17 Ind. (Mittel₁₉₉₂₋₂₀₀₁=5 Ind.).

Grünschenkel: Mehrere grosse Ansammlungen, max. 5.5. 70 Ind. Bolle di Magadino TI (P.Ricceri, E.Bolle), 24.4. 51 Ind. Klingnauer Stausee AG (D.Kratzer), 2.5. 43 Ind. Préverenges VD (L.Maumary, L.Vallotton).

Bruchwasserläufer: Frühe Beobachtungen von 1-2 Ind. aus 7 Kilometerquadraten in der zweiten Märzhälfte. Daneben u.a. 5.5. 40 Ind. Bolle di Magadino TI (E.Bolle).

Steinwälder: Starker Durchzug. 29.3.-25.5. Beobachtungen von 1-8 Ind. aus 11 Kilometerquadraten. SOPM=54 Ind. (Mittel₁₉₉₂₋₂₀₀₁=18 Ind.).

Unbestimmte Raubmöwe: 23.4. 1 Ind. Genève (C.Guex).

Schwarzkopfmöwe: Schwacher Durchzug mit Beobachtungen von 1-4 Ind. aus 41 Kilometerquadraten. SOPM=94 Ind. (Mittel₁₉₉₂₋₂₀₀₁=138 Ind.).

Zwergmöwe: U.a. 30.4. ca. 500 Ind. Préverenges VD (L.Maumary, L.Vallotton), 4.5. 5 Ind. St.Moritz GR (S.Signorell, W.Bürkli), sehr selten im Engadin.

Sturmmöwe: 2 Brutpaare auf der Neuenburger Insel am Fanel (P.Rapin).

Steppenmöwe: 30.3. 1 Ind. Fanel BE (D.Marques).

Weisskopfmöwe: Ausserhalb des Fanel BE (520 Brutpaare, B.Monnier, P.Rapin), Bruten an folgenden Orten: Klingnauer Stausee AG 1 Brut mit 3 pulli (div. Beobachter), Flachsee/Unterlunkhofen AG 1 Brut mit 2 pulli (div. Beobachter), Reussdelta UR 2 Bruten (div. Beobachter). Neue Brutplätze: Yverdon VD ad. brütend (P.Rapin, F.Schneider), Lac de Pérolles FR mind. ein Ei

Bécasseau sanderling: 14.4.-6.6. fort passage en 19 carrés kilométriques, max. de 32 ind. les 4./5.5 à Préverenges VD (div. observateurs), nouveau record pour la Suisse ! SOPM=134 ind., la plus élevée (moyenne₁₉₉₂₋₂₀₀₁=58 ind.).

Combattant varié: grandes troupes, max. 5.5. 220 ind. Bolle di Magadino TI (E.Bolle), 9.4. 187 ind. Klingnauer Stausee AG (E.Weiss), 17.4. 180 ind. Chablais de Cudrefin VD (P.Lustenberger). La plus élevée SOPM=4828 ind. (moyenne₁₉₉₂₋₂₀₀₁=2141 ind.).

Barge à queue noire: un des seuls limicoles moins abondant cette année qu'en moyenne, SOPM=60 ind. (moyenne₁₉₉₂₋₂₀₀₁=98 ind.).

Courlis corlieu: à noter 8.4. 18 ind. Nuolener Ried SZ (A.Täschler), 14.4. 46 ind. en 4 groupes Préverenges VD (L.Maumary), 14.4. 23 ind. plaine de l'Aar BE/SO (W.Christen).

Chevalier stagnatile: 9.4. 2 ind. Préverenges VD (div. observateurs), 13.4. 1 ind. Rheindelta A (P.Knaus), 15.4. 1 ind. Bolle di Magadino TI (E.Bolle), 18.4. 1 ind. Delta de la Dranse F (C.Guex), 25.4. 1 ind. Excenevex F (C.Guex), 4.-9.5. 1 ind. Meinier GE (F.Klötzli, D.Crelieu et al.), 5./6.5. 3 ind. Klingnauer Stausee AG (div. observateurs), 6.5. 1 ind. Greifensee ZH (C.Koller). SOPM=17 ind. (moyenne₁₉₉₂₋₂₀₀₁=5 ind.).

Chevalier aboyeur: plusieurs grands rassemblements, max. 5.5. 70 ind. Bolle di Magadino TI (P.Ricceri, E.Bolle), 24.4. 51 ind. Klingnauer Stausee AG (D.Kratzer), 2.5. 43 ind. Préverenges VD (L.Maumary, L.Vallotton).

Chevalier sylvain: observations précoces dans la seconde moitié de mars de 1-2 ind. en 7 carrés kilométriques. A noter également 5.5. 40 ind. Bolle di Magadino TI (E.Bolle).

Tournepietre à collier: 29.3.-25.5. fort passage de 1-8 ind. en 11 carrés kilométriques. SOPM=54 ind. (moyenne₁₉₉₂₋₂₀₀₁=18 ind.).

Labbe indéterminé: 23.4. 1 ind. Genève (C.Guex).

Mouette mélanocéphale: passage plutôt faible de 1-4 ind. en 41 carrés kilométriques. SOPM=94 ind. (moyenne₁₉₉₂₋₂₀₀₁=138 ind.).

Mouette pygmée: à noter 30.4. env. 500 ind. Préverenges VD (L.Maumary, L.Vallotton), 4.5. 5 ind. St.Moritz GR (S.Signorell, W.Bürkli), très rare en Engadine.

Goéland cendré: 2 couples cantonnés sur l'île NE du Fanel (P.Rapin).

Goéland pontique: 30.3. 1 ind. Fanel BE (D.Marques).

Goéland leucophaée: en dehors du Fanel BE (520 couples, B.Monnier, P.Rapin), nidifications aux endroits suivants : Klingnauer Stausee AG 1 nichée de 3 pulli (div. observateurs), Flachsee/Unterlunkhofen AG 1 nichée de 2 pulli (div. observateurs), Reussdelta UR, 2 couples nicheurs (div. observateurs). Nouveau sites de nidification: Yverdon VD ad. couvant (P.Rapin, F.Schneider), Lac



(J.Pasquier, M.Beaud), Neeracherried ZH ad. brütend (div. Beobachter)

Raubseeschwalbe: Durchschnittliches Auftreten. 6.4.-7.5. Beobachtungen von 1-2 Ind. aus 10 Kilometerquadraten. SOPM=14 Ind. (Mittel₁₉₉₂₋₂₀₀₁=13 Ind.).

Brandseeschwalbe: 6.5. 2 Ind. Genève (C.Guex), 19.5. 2 Ind. Préverenges VD (L.Vallotton), 27.5. 2 Ind. Kaltbrunner Riet SG (L.Hüppin).

Zwergseeschwalbe: 17.5. 1 Ind., 31.5. 2 Ind. Fanel BE/Chablais de Cudrefin VD (M.Schweizer, V.Suter), 31.5. 1 Ind. Genève (C.Guex).

Weissflügelseeschwalbe: Starkes Auftreten. 24.4.-21.5. Beobachtungen von 1-6 Ind. aus 16 Kilometerquadraten. SOPM=30 Ind. (Mittel₁₉₉₂₋₂₀₀₁= 19 Ind.).

Sumpfhohle: 23.3. 1 Ind. Hagimoos LU (S.Keller), 25.4. 1 Ind. Chablais de Cudrefin VD (P.Lustenberger), 27.-28.5. 1 Ind. Ried bei Kerzers FR (S.Bachmann, F.Kurz).

Mauersegler: 30.3. 2 Ind. Klingnauer Stausee AG (M.+F.Suter), früh.

Bienenfresser: 19.4.-4.6. Beobachtungen von 1-15 Ind. aus 12 Kilometerquadraten. Zwei Kolonien im Kanton Waadt sind besetzt (div. Beobachter).

Kurzzeilenlerche: 15./17.4. 1 Ind. Müntschemier BE (M.Wettstein, P.Lustenberger), 19.4. 1 Ind. Leukerfeld VS (M.Schweizer), 26.4. 1 Ind. Bolle di Magadino TI, 27.4. 1 Ind. Gudo TI (B.Volet), 9.5. 1 Ind. Zauggenried BE (S.Bachmann), 11.5. 2 Ind. Fully VS (B.Posse), 23.5. 1 ind. Leuk VS (H.Duperrex).

Heidelerche: Nebst Nachweisen aus den Kantonen VS und SH je 1 Brutzeitbeobachtung aus den Kantonen Jura (A.Brahier), Neuenburg (J.-D.Blant) und Waadt (B.Monnier) sowie von 5 Orten im Solothurner Jura (J.Borer, K.Eigenheer, P.Frara, S.Keller).

Mehlschwalbe: Insgesamt späte Ankunft und offenbar geringe Bestände.

Brachpieper: Keinerlei Hinweise auf eine Brut und nur schwacher Zug: SOPM=33 Ind. (Mittel₁₉₉₂₋₂₀₀₁=105 Ind.).

Baumpieper: u.a. 14.6. 1 Sänger oberhalb Lü GR auf 2220 m (M.Hofer). Sehr hoch!

Rotkehlpieper: Unterdurchschnittlicher Zug: SOPM=17 Ind. (Mittel₁₉₉₂₋₂₀₀₁=32 Ind.).

Bergstelze: Hohe Brut: 4.6. 1 Altvogel mit Futter für die Jungen Tschuggen/Davos GR auf 1960 m (K.+L.Felix).

Nachtigall: u.a. 2 Beobachtungen im Oberengadin GR: 21.4. 1 Ind. La Punt-Chamues-ch (W.Bürkli), 30.4. 1 Ind. Zuoz (H.Gehler).

Rotsterniges Blaukehlchen: 4 Brutreviere im Tessin (A.Cereda, L.Jurietti, N.Zbinden).

de Péroilles FR au moins un œuf (J.Pasquier, M.Beaud), Neeracherried ZH ad. couvant (div. observateurs)

Sterne caspienne: 6.4.-7.5. passage moyen de 1-2 ind. en 10 carrés kilométriques. SOPM=14 ind. (moyenne₁₉₉₂₋₂₀₀₁=13 ind.).

Sterne caugek: 6.5. 2 ind. Genève (C.Guex), 19.5. 2 ind. Préverenges VD (L.Vallotton), 27.5. 2 ind. Kaltbrunner Riet SG (L.Hüppin).

Sterne naine: 17.5. 1 ind., 31.5. 2 ind. Fanel BE/Chablais de Cudrefin VD (M.Schweizer, V.Suter), 31.5. 1 ind. Genève (C.Guex).

Guifette leucoptère: 24.4.-21.5. fort passage de 1-6 ind. en 16 carrés kilométriques. SOPM=30 ind. (moyenne₁₉₉₂₋₂₀₀₁=19 ind.).

Hibou des marais: 23.3. 1 ind. Hagimoos LU (S.Keller), 25.4. 1 ind. Chablais de Cudrefin VD (P.Lustenberger), 27.-28.5. 1 ind. Ried bei Kerzers FR (S.Bachmann, F.Kurz).

Martinet noir: 30.3. 2 ind. précoces Klingnauer Stausee AG (M.+F.Suter).

Guêpier d'Europe: 19.4.-4.6. passage de 1-15 ind. en 12 carrés kilométriques. Deux colonies occupées dans le canton de Vaud (div. observateurs).

Alouette calandrelle: 15./17.4. 1 ind. Müntschemier BE (M.Wettstein, P.Lustenberger), 19.4. 1 ind. Leukerfeld VS (M.Schweizer), 26.4. 1 ind. Bolle di Magadino TI, 27.4. 1 ind. Gudo TI (B.Volet), 9.5. 1 ind. Zauggenried BE (S.Bachmann), 11.5. 2 ind. Fully VS (B.Posse), 23.5. 1 ind. Leuk VS (H.Duperrex).

Alouette lulu: en dehors des cantons VS et SH, observations isolées des cantons du Jura (A.Brahier), de Neuchâtel (J.-D.Blant) et de Vaud (B.Monnier), ainsi que de 5 sites du Jura soleurois (J.Borer, K.Eigenheer, P.Frara, S.Keller).

Hirondelle de fenêtre: arrivées généralement tardives et effectifs nicheurs apparemment faibles.

Pipit rousseline: faible passage: SOPM=33 ind. (moyenne₁₉₉₂₋₂₀₀₁=105 ind.), et aucun indice de nidification.

Pipit des arbres: à noter 14.6. 1 ch. au-dessus de Lü GR à 2220 m (M.Hofer). Très haut!

Pipit à gorge rousse: passage faible: SOPM=17 ind. (moyenne₁₉₉₂₋₂₀₀₁=32 ind.).

Bergeronnette des ruisseaux: nidification élevée: 4.6. 1 adulte apportant de la nourriture pour les jeunes Tschuggen/Davos GR à 1960 m (K.+L.Felix).

Rossignol philomèle: à noter 2 observations en Haute-Engadine GR: 21.4. 1 ind. La Punt-Chamues-ch (W.Bürkli), 30.4. 1 ind. Zuoz (H.Gehler).

Gorgebleue à miroir roux: 4 territoires au Tessin (A.Cereda, L.Jurietti, N.Zbinden).



Steinschmätzer: Ein Kälteeinbruch zwingt viele Vögel zur Schneefucht ins Tal: 24.5. über 100 Ind. auf 7 kleinen Äckern bei Obergesteln VS auf 1360 m (T.Galliker). 2.6. bzw. 8.6. noch je 1 später Durchzügler Ried bei Kerzers FR (P.Petitmermet) bzw. Aareebene BE/SO (W.Christen).

Blaumerle: Erneut eine Brut im Wallis mit mind. 2 flüggen Jungen (div. Melder).

Ringdrossel: U.a. 26.5. 1 Sänger Gorges de Moutier BE auf nur ca. 900 m (P.Steg).

Wacholderdrossel: Sprunghafte Zunahme in der Region Sempachersee LU. Noch ist unklar, ob das Phänomen grossflächig ist - das MHB wird uns darauf eine Antwort geben!

Singdrossel: Hohe Vorkommen: 13.6. 2 Sänger Ofenpass-Tschierv GR auf 2180 m (M.Hofer).

Seidensänger: Einziger Nachweis: 6.4. 1 Fängling Bolle di Magadino TI (A.Bassin).

Feldschwirl: Gebietsweise starker Durchzug, so am 12.5. 17 Sänger Heidenweg BE (P.Mosimann), 13.5. 32 Sänger Grangettes VD (L.Maumary, O.Epars).

Schilfrohrsänger: Kräftiger Durchzug mit Meldungen aus 43 Kilometerquadraten; SOPM=102 Ind. (Mittel₁₉₉₂₋₂₀₀₁=49 Ind.).

Orpheusspötter: u.a. eine Feststellung in ungewöhnlicher Höhe (erster CH-Nachweis über 2000 m): 26.5. 1 Ind. mit leisem Gesang Zmuttgletscher VS auf 2200 m (J.-C.Tièche).

Mönchsgrasmücke: Frühe Bruten: 14.4. ein Nest mit Vollgelege (5 Eier) in Brombeerstaude Brienzwiler BE (B.Inäbnit), 6.5. ein frisch flügger Jungvogel Spiez BE (P.Zingg).

Waldlaubsänger: Sehr ungewöhnliche Ansammlung von rastenden Vögeln: 19.4. entlang ca. 1 km Rhoneufer bei Fully VS mind. 65 Ind., viele davon singend (M.Schweizer, M.Ritschard).

Halsbandschnäpper: Für ein seit langem unbestätigtes Vorkommen gelangen neue Nachweise: 8.5. gleich 4 singende Männchen bei Caveragno TI (M.Gerber). Ferner 10./12.5. 1 Paar Arosio TI (E.Bolle, E.Bernardi).

Pirol: Nicht weniger als 372 Meldungen aus 175 verschiedenen Kilometerquadraten trafen ein und haben damit das Brutareal insgesamt schön bestätigt.

Rotkopfwürger: Bis jetzt Hinweise auf bloss noch 2 Brutreviere in der Nordwestschweiz (R.Freuler, U.Kägi, S.Keller, M.Schweizer). Daneben 1.5. 1 Ind. Etournel F (C.Guex), 9.5. 1 Ind. Anières GE (C.Guex), 25.5. 1 Ind. Chavornay VD (S.Antoniazza), 31.5. 1 Ind. Progens FR (A.Aebischer) sowie längerer Aufenthalt eines Männchens vom 13.5.- mind.8.6. Hagimoos LU (R.+E.Wüst, S.Wechsler).

Karmingimpel: 16.5. 1 Ind. Delta de la Dranse F (C.Guex), 2./3.6. 1 Sänger Tschamut GR (M.+I.Hüni), 3./10.6. 1 Sänger Selva GR (M.+I.Hüni, B.Volet), 3.6.

Traquet motteux: une vague de froid oblige de nombreux oiseaux à fuir la neige: 24.5. plus de 100 ind. sur 7 petits labours à Obergesteln VS à 1360 m (T.Galliker). 2.6. resp. 8.6. encore 1 attardé Ried bei Kerzers FR (P.Petitmermet) et en plaine de l'Aar BE/SO (W.Christen).

Monticole bleu: nouvelle nidification en Valais avec au moins 2 jeunes (div. observateurs).

Merle à plastron: à noter 26.5. 1 ch. Gorges de Moutier BE à env. 900 m d'altitude seulement (P.Steg).

Grive litorne: augmentation subite dans la région du lac de Sempach. On ne sait pas encore si le phénomène existe aussi à plus grande échelle. Le MONiR nous renseignera!

Grive musicienne: altitude inhabituelle: 13.6. 2 ch. Ofenpass-Tschierv GR à 2180 m (M.Hofer).

Bouscarle de Cetti: seule mention: 6.4. 1 capture Bolle di Magadino TI (A.Bassin).

Locustelle tachetée: fort passage par endroits, p. ex. 12.5. 17 ch. Heidenweg BE (P.Mosimann), 13.5. 32 ch. Les Grangettes VD (L.Maumary, O.Epars).

Phragmite des joncs: fort passage noté en 43 carrés kilométriques; SOPM=102 ind. (moyenne₁₉₉₂₋₂₀₀₁=49 ind.).

Hypolaïs polyglotte: à noter une donnée d'altitude inhabituelle (première mention suisse en dessus de 2000 m): 26.5. 1 ind. chantant en sourdine Zmuttgletscher VS à 2200 m (J.-C.Tièche).

Fauvette à tête noire: nichées précoces: 14.4. un nid avec ponte complète de 5 œufs Brienzwiler BE (B.Inäbnit), 6.5. un juv. fraîchement envolé Spiez BE (P.Zingg).

Pouillot siffleur: concentration très inhabituelle de migrants: 19.4. sur env. 1 km de rive du Rhône vers Fully VS, au moins 65 ind. dont de nombreux chanteurs (M.Schweizer, M.Ritschard).

Gobemouche à collier: nouvelles mentions pour une région restée longtemps sans preuve de présence: 8.5. 4 ch. vers Caveragno TI (M.Gerber). Ailleurs, 10./12.5. 1 couple Arosio TI (E.Bolle, E.Bernardi).

Loriot d'Europe: pas moins de 372 mentions provenant de 175 carrés kilométriques, ce qui confirme bien l'aire de répartition de l'espèce.

Pie-grièche à tête rousse: seulement 2 territoires trouvés jusqu'ici dans le nord-ouest de la Suisse (R.Freuler, U.Kägi, S.Keller, M.Schweizer). Ailleurs 1.5. 1 ind. Etournel F (C.Guex), 9.5. 1 ind. Anières GE (C.Guex), 25.5. 1 ind. Chavornay VD (S.Antoniazza), 31.5. 1 ind. Progens FR (A.Aebischer) et séjour prolongé d'un m. 13.5.- min. 8.6. Hagimoos LU (R.+E.Wüst, S.Wechsler).

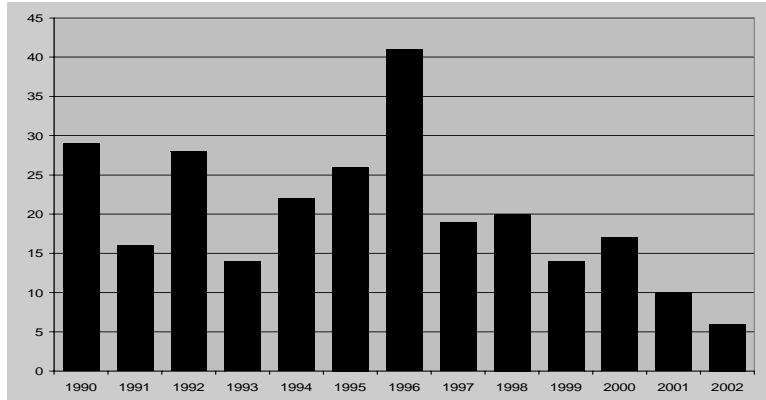
Roselin cramoisi: 16.5. 1 ind. Delta de la Dranse F (C.Guex), 2./3.6. 1 ch. Tschamut GR (M.+I.Hüni), 3./10.6. 1 ch. Selva GR (M.+I.Hüni, B.Volet), 3.6. 1 ch. Vicosoprano



1 Sänger Vicosoprano GR (R.Maurizio) sowie diverse Beobachtungen von jeweils 1-2 Vögeln in vier Kilometerquadraten am oberen Ende des Lac de Joux VD (M.Dvorak, F.Klötzli, C.Guex, L.Maumary).

Zaunammer: u.a. 20.5. 1 Sänger Hasenmatt SO auf 1300 m (S.Keller); ungewöhnliche Höhe für den Jura.

Ortolan: Schwaches Jahr mit SOPM=130 Ind. (Mittel₁₉₉₂₋₂₀₀₁=201 Ind.). Die Abbildung zeigt die Zahl der gemeldeten Kilometerquadrate mit Brutzeit-hinweisen (Atlascode>1).



Graunammer: Schwaches Jahr mit nur halb so grosser SOPM wie im Durchschnitt: 148 Ind. (Mittel₁₉₉₂₋₂₀₀₁=296 Ind.).

GR (R.Maurizio) ainsi que plusieurs observations de 1-2 ind. en quatre carrés kilométriques de l'extrémité sud du Lac de Joux VD (M.Dvorak, F.Klötzli, C.Guex, L.Maumary).

Bruant zizi: à noter 20.5. 1 ch. Hasenmatt SO à 1300 m (S.Keller); altitude inhabituelle pour le Jura.

Bruant ortolan: faible passage; SOPM=130 ind. (moyenne₁₉₉₂₋₂₀₀₁=201 ind.). Le graphique montre le nombre de carrés avec observations en période de nidification. (code de l'atlas >1).

Bruant proyer: peu de données, SOPM moitié plus petite qu'en moyenne 148 ind. (moyenne₁₉₉₂₋₂₀₀₁=296 ind.).

Korrekturen ID 240

Eisente: Die Beobachtung vom 7.1. bei Güttingen TG stammt in Wirklichkeit von Ermatingen TG (R.Berger).

Informationen

Aufruf zur Mitarbeit

Die Beringungs- und Beobachtungsstation auf dem **Col de Jaman** wird vom 1. August bis 20 Oktober 2002 betrieben. Beobachter und Beringer sind zum Mitmachen eingeladen! Zur Information: 2001 wurden mehr als 12000 Vögel beringt. Aufenthaltsdauer nach Vereinbarung (wenn möglich mindestens eine Woche). Kosten: geringfügige Beteiligung an den Kosten für Unterkunft und Verpflegung. Auskunft und Anmeldung bei: Groupe d'études faunistiques de Jaman, Georges Gilliéron, 021 944 23 35 - gamgill@bluewin.ch.

Die Beringungsstation **Bolle di Magadino** wird von Ende Juli bis Ende Oktober betrieben. Es werden noch Beringer und Helfer gesucht. Informationen erhalten Sie bei: Roberto Lardelli, 091 646 72 06 oder rlardelli@ficedula.ch

Wer hilft bei den Wasservogelzählungen mit?

Seit über dreissig Jahren werden in der Schweiz die international koordinierten Wasservogelzählungen durchgeführt. Die Zählungen, welche jeweils Mitte November und Januar erfolgen, liefern wichtige Grundlagen für den Schutz der Wasservögel. Diverse Zählstrecken können wir im nächsten Winter nicht mehr

Corrections SI 240

Harelda boréale: la donnée du 7.1. de Güttingen TG concernait en fait Ermatingen TG (R.Berger).

Informations

Appel à collaboration

Le camp de baguage et d'observation des migrateurs au **col de Jaman** aura lieu du 1er août au 20 octobre 2002. Nous invitons bagueurs et observateurs à y participer ! A titre d'information, plus de 12'000 oiseaux ont été bagués en 2001. Durée du séjour selon disponibilité (si possible au moins une semaine). Coût : modeste participation financière pour couvrir les frais d'hébergement et de nourriture. Renseignements et inscriptions : Groupe d'études faunistiques de Jaman, Georges Gilliéron, 021 944 23 35 - gamgill@bluewin.ch.

La Station de baguage des **Bolle di Magadino** cherche encore des bagueurs et des aides pour l'automne 2002, de fin juillet à fin octobre. Pour tout renseignement, contacter Roberto Lardelli au 091 646 72 06 - rlardelli@ficedula.ch

Renfort pour les recensements hivernaux

Les recensements internationaux des oiseaux d'eau sont effectués en Suisse depuis plus de 30 ans. Les comptages, effectués à la mi-novembre et à la mi-janvier, donnent des informations importantes pour la protection des oiseaux d'eau. Nous cherchons de nouveaux responsables pour plusieurs secteurs dès l'hiver prochain:



abdecken. Neue Zählerinnen und Zähler suchen wir für folgenden Strecken:

Hochrhein zwischen Zurzach und Aaremündung
Zürichsee zwischen Uerikon und Obermeilen
Zürichsee zwischen Obermeilen und Herrliberg/Erlenbach
Zürichsee zwischen Küsnacht und Tiefenbrunnen

Interessenten melden sich bitte direkt bei Verena Keller oder Marcel Burkhardt an der Vogelwarte.

IDEXT neue Version

Die neue IDEXT-Version ist nun erhältlich. Die Installation wurde vereinfacht und der Datentransfer in andere Programme, z.B. Excel, deutlich verbessert. Falls Sie IDEXT noch nicht benutzen zögern Sie nicht, die neue Version bei uns zu verlangen. Benutzer des alten IDEXT-Programmes werden in den nächsten Wochen automatisch die neue Version erhalten. Das Erfassungsprogramm für MacIntosh ist noch in Bearbeitung: wir werden Sie informieren, so bald das Programm erhältlich ist.

Gebietsauszüge

Ab sofort finden Sie auf dem Internet unter www.vogelwarte.ch/id eine Übersicht der monatlichen Gebietsauszüge für alle Kantone und eine Reihe ornithologisch besonders interessanter Gebiete. Der Zugriff auf die Listings ist mit einem Passwort geschützt, welches jeden Monat geändert wird. Sie erhalten das aktuelle Passwort jeweils per E-mail. Falls Sie dieses noch nicht erhalten haben, melden Sie sich bitte bei uns.

Neue Kilometerquadrate

Die geografische Abdeckung unserer Datenbank ist 2002 um 313 neue Kilometerquadrate angewachsen. Zwei Mitarbeiter haben uns Meldungen aus 24 bzw. 18 neuen Quadraten geliefert. Wer kann mehr bieten? Wie im Bulletin 240 angekündigt, wartet ein Anerkennungspreis auf jene Person, die 2002 die meisten neuen Kilometerquadrate durchstöbert.

Neuer Vogelpin

Der neuste Pin von LANIUS: Bartgeier. Ebenfalls noch erhältlich sind Schwarzstorch, Kleiber und in einer Neuauflage der Eisvogel. Der Reinerlös fließt in Natur- und Vogelschutzprojekte in ganz Europa. Aktuell in Landkäufe und Pflegemassnahmen im Rahmen des grenzüberschreitenden Artenschutzprogrammes Steinkauz des SVS. Preis pro Pin: CHF 10.--. Bestellungen an LANIUS, Urs Kägi, Winkelgässli 2, CH-4314 Zeiningen oder per Mail an lanius@bluemail.ch. Die Lieferung erfolgt mit Einzahlungsschein.

Zu verkaufen

Handbuch der Vögel Mitteleuropas, neuwertig und komplett, Preis nach Vereinbarung. Interessenten melden sich bitte unter 061 851 50 06 oder 079 344 85 86. Urs Kägi.

Zu vergeben

Ältere ID-Bulletins ab Nummer 90 (Januar 1969). Melden Sie sich bitte bei Ueli Bühler unter 081 633 17 15 (uelibuehler@bluewin.ch).

Haut Rhin entre Zurzach et l'embouchure de l'Aar
Lac de Zurich entre Uerikon et Obermeilen
Lac de Zurich entre Obermeilen et Herrliberg/Erlenbach
Lac de Zurich entre Küsnacht et Tiefenbrunnen

Les personnes intéressées voudront bien contacter directement Verena Keller ou Marcel Burkhardt à la Station ornithologique.

IDEXT nouvelle version

La nouvelle version du programme IDEXT est maintenant disponible. Son installation est plus facile et ses performances ont été améliorées, notamment en ce qui concerne l'exportation des données vers d'autres programmes, p. ex. Excel. Si vous n'utilisez pas encore IDEXT, n'hésitez pas à nous demander le CD d'installation! Les utilisateurs d'IDEXT recevront automatiquement la nouvelle version ces prochaines semaines. Le masque de saisie pour MacIntosh est encore en préparation : nous vous aviserons dès qu'il sera disponible.

Listes d'observations régionales

Dès maintenant, vous trouverez sur Internet à la page www.vogelwarte.ch/si des listes d'observations mensuelles pour chaque canton et pour une série de sites ornithologiques intéressants. L'accès est protégé par un mot de passe, qui change chaque mois et qui est communiqué par e-mail à chaque mise à jour. Si vous n'avez pas reçu le code d'accès, contactez-nous!

Nouveaux carrés

La couverture géographique de la banque de données du SI s'est augmentée de 313 nouveaux carrés en 2002. Deux observateurs ont fourni des mentions provenant respectivement de 24 et de 18 nouveaux carrés. Qui dit mieux? Comme promis dans le bulletin 240, celle ou celui qui « fournira » le plus grand nombre de nouveaux carrés en 2002 se verra remettre un prix!

Nouveau pin d'oiseaux

Le nouveau pin de LANIUS représente un Gypaète barbu. Sont également disponibles la Cigogne noire, la Sittelle torchepot ainsi qu'une nouvelle édition du Martin-pêcheur. Le produit de la vente est consacré à des projets de protection des oiseaux et de la nature dans toute l'Europe, comme en ce moment, le projet ASPO transfrontalier de protection de la Chevéche d'Athéna. Prix du pin: CHF 10.--. Commander à LANIUS, Urs Kägi, Winkelgässli 2, CH-4314 Zeiningen ou par e-mail: lanius@bluemail.ch. Livraison avec bulletin de versement.

A vendre

Handbuch der Vögel Mitteleuropas, état neuf et complet! Prix à discuter. Contact: Urs Kägi 061 851 50 06 ou 079 344 85 86.

A donner

Anciens bulletins du SI à partir du n° 90 (janvier 1969). Contact: Ueli Bühler 081 633 17 15 - uelibuehler@bluewin.ch.



Mitteilung der Schweiz. avifaunistischen Kommission (SAK) Communication de la Commission de l'avifaune suisse (CAvS)

Nachfolgend die aktuellen Seltenheitsbeobachtungen, für welche Beobachtungsprotokolle vorliegen. Alle aufgeführten Fälle sind hängig (Ausnahme: mit * bezeichnete sind bereits angenommen) und mit entsprechender Vorsicht zu interpretieren. Die Entscheide der Kommission werden alljährlich im Ornithologischen Beobachter und in Nos Oiseaux publiziert. Die neusten Entscheide sind jeweils im Internet abrufbar: www.vogelwarte.ch/sak_d.html.

Observations d'oiseaux rares, pour autant qu'un protocole soit disponible. Ces cas n'ont pas encore été homologués (exception: les données suivies d'un * ont déjà été acceptées) et doivent donc être traités avec les précautions habituelles. Les décisions de la commission sont publiées chaque année dans Nos Oiseaux et Der Ornithologische Beobachter. Les décisions les plus récentes peuvent être consultées sur le site internet www.vogelwarte.ch/sak_f.html.

Eingereichte Protokolle / protocoles reçus

Eistaucher/Plongeon imbrin: Uttwil TG, 17.4., Kesswil TG, 23./30.4., ad.

Gelbschnabeltaucher/Plongeon à bec blanc: Turgi AG, 28.2.

Basstölpel/Fou de bassan: Leuk VS, 14.5.

Sichler/Ibis falcinelle: Mümtschemier BE, 26.5., ad.

Schwarzkopfruderente/Erismature rousse: Le Bouveret VS, 12.1., M ad. ● Les Grangettes VD, 1./9./24.2., W/2.KJ.

Gänsegeier/Vautour fauve: Marthalen ZH, 3.3. ● Mont Raimeux BE, 14.5.

Schlangenadler/Circaète Jean-le-Blanc: Chexbres VD, 3.4.

Mäusebussard/Buse variable, Unterart/sous-espèce *B.b.vulpinus*: Ollon VD, 22.4., Totfund/*trouvée morte*.

Zwergadler/Aigle botté: Unterlunkhofen AG, 16.5., ad. dunkle Morphel/*morphe sombre*.

Schreiadler/Aigle pomarin: Lauerzersee SZ, 14.4., 2 Ind.

Schelladler/Aigle criard: Rothrist AG, 14.4., immat.

Baumfalke/Faucon hobereau: Flüelen UR, 6.-7.3., ad.

Rotflügelbrachschwalbe/Glaréole à collier: Morges VD und Préverenges VD, 7./9.-10.5., ad. ● Fanel BE / Chablais de Cudrefin VD, 10.5.

Zwergstrandläufer/Bécasseau minute: Préverenges VD, 31.3.

Bruchwasserläufer/Chevalier sylvain: Cudrefin VD, 8.3.

Skua/Grand Labbe: Lac de Neuchâtel, bis/*jusqu'au* 21.5.

Dünnschnabelmöwe/Goéland railleur: Chablais de Cudrefin VD, 16.5., 10 Ind. ● Wangen SZ, 5.6.

Lachseeschwalbe/Sterne hansel: Treycovagnes VD, 4.5., ad. ● Thuner Allmend BE, 4.5., ad. ● Préverenges VD, 1.6., 2 ad.

Küstenseeschwalbe/Sterne arctique: Klingnauer Stausee AG, 5.5., ad. ● Fanel BE / Chablais de Cudrefin VD, 24.5., ad.

Kalanderlerche/Alouette calandre: Benken SG, 25.3.

Ohrenlerche/Alouette haussecol: Wauwilermoos LU, 12.5., M.

Rötelschwalbe/Hirondelle rousseline: Versvey VD, 2.-4.5. ● Martigny VS und Fully VS, 4.5., 3 Ind. ● Sempach LU, 4.5.

Schafstelze/Bergeronnette printanière, Unterart/sous-espèce *M. f. flavissima*: Les Grangettes VD, 14.4., M ● Chablais de Cudrefin, 30.4., M.

Bergbraunelle/Accenteur montanella: Wengimoos BE, 31.3., M singend/*chanteur*.

Ringdrossel/Merle à plastron: Schwyz SZ, 15.1. ● Val d'Illiez VS, 27.2., 5 Ind.

Mariskensänger/Lusciniolle à moustaches: Chevroux VD, 16.4.-6.5., M singend/*chanteur*.

Teichrohrsänger/Rousserolle effarvate: Chablais de Cudrefin VD, 12.3.

Weissbartgrasmücke/Fauvette passerinette: Leuk VS, 17.5., M.

Samtkopfgrasmücke/Fauvette mélanocéphale: Luzern LU, 6.5., M ● Ollon VD, 16.5., M.

Schwarzstirnwürger/Pie-grièche à poitrine rose: Leuk VS, 16.5., M ● Ins BE, 28.5., ad.