



Schweizerische Vogelwarte
 Informationsdienst
 6204 Sempach
 Tel 041 462 97 00 / 462 97 26
 Fax 041 462 97 10
 E-Mail id@vogelwarte.ch



Sempach, 25. Juni 2003

B.Volet, M.Burkhardt & H.Schmid

News

- viele Rallenreier
- erneut Brut der Eiderente
- starker Durchzug beim Rotfussfalken
- aussergewöhnlich grosse Konzentrationen beim Kampfäufer
- brütende Schwarzspechte im Mendrisiotto
- endlich wieder ein Jura-Nachweis für die Zippammer



P.Ricceri

- Beaucoup de Crabiers
- Nouvelle nichée d'Eiders
- Fort passage de Kobez
- Concentrations exceptionnelles de Combattants
- Pic noir nicheur dans le Mendrisiotto
- Enfin une donnée jurassienne de Bruant fou

Meteo

Kontantes Hochdruckwetter sorgte für den sonnigsten März seit 1953. Die Temperaturen waren in der ganzen Schweiz überdurchschnittlich und die Niederschläge in weiten Gebieten sehr gering. Nach einem Kaltlufteinbruch Anfang April, welcher den Temperaturüberschuss etwas milderte, stellte sich wiederum sonniges, warmes und viel zu trockenes Wetter ein. Auch der Mai war viel zu warm; im Süden sogar extrem warm. Obwohl sich die Sonnenscheindauer im Mittel bewegte, blieben die Niederschläge unterdurchschnittlich. Einzig einige, z.T. heftige Gewitter sorgten lokal für durchschnittliche Werte.

N = Niederschlagsmenge, in % der Norm
 S = Sonnenscheindauer, in % der Norm
 T = Temperatur, Abweichung von der Norm

Basel	März	April	Mai	N (%)	März	April	Mai	Zürich	
	31	84	96		45	62	112		
	169	137	91		S (%)	187	150		101
	3	1.4	2.1		T (+/-)	3.4	1.6		2.7

Bern	März	April	Mai	N (%)	März	April	Mai	St. Gallen	
	65	77	72		71	43	90		
	184	139	107		S (%)	194	138		86
	2.9	1.4	2.4		T (+/-)	3.2	1.3		3

Engelberg	März	April	Mai	N (%)	März	April	Mai	Davos	
	41	76	80		12	54	82		
	161	137	104		S (%)	164	133		117
	2.8	1.4	2.4		T (+/-)	2.8	1.2		2.8

Genève-Cointrin	März	April	Mai	N (%)	März	April	Mai	La Chaux-de-Fonds	
	25	106	46		31	83	76		
	186	138	119		S (%)	179	131		101
	2.9	1.9	2.7		T (+/-)	3.1	1.9		2.8

Sion	März	April	Mai	N (%)	März	April	Mai	Locarno-Monti	
	15	77	66		3	42	28		
	161	119	105		S (%)	143	103		115
	2.9	1.9	2.5		T (+/-)	3	1.1		3.6

Mars fut le plus ensoleillé depuis 1953, grâce à de hautes pressions constantes. Les températures furent au-dessus de la moyenne dans toute la Suisse et les précipitations très faibles en beaucoup d'endroits. Après une période de froid début avril, qui modéra les températures, un temps à nouveau ensoleillé, chaud et beaucoup trop sec se mit en place. Mai fut aussi bien trop chaud, voire extrêmement chaud au sud. Bien que la durée d'ensoleillement ait été dans la moyenne, les précipitations restèrent faibles. Les valeurs atteignirent la moyenne par endroit grâce à quelques orages.

N = précipitations, % de la norme
 S = ensoleillement, % de la norme
 T = température, différence de la norme

Nächster Redaktionsschluss: 15. Sept. 2003

Prochain délai de rédaction: 15 sept. 2003

Der Inhalt des Bulletins dient der persönlichen Information und darf ohne vorherige Zustimmung der Schweizerischen Vogelwarte auch auszugsweise nicht anderswo publiziert werden.

Les bulletins du Service d'information ornithologique servent à votre information personnelle et leur contenu ne doit pas être publié ailleurs sans l'autorisation de la Station ornithologique suisse.



Top 10

Arten (nur Singvögel)				Espèces (passereaux)
Schwarzkehlchen	518	Tarier pâtre		
Nachtigall	427	Rossignol philomèle		
Baumpieper	422	Pipit des arbres		
Neuntöter	359	Pie-grièche écorcheur		
Pirol	357	Loriot d'Europe		
Gartenrotschwanz	347	Rougequeue à front blanc		
Felsenschwalbe	314	Hirondelle de rochers		
Berglaubsänger	293	Pouillot de Bonelli		
Rohrschwirl	287	Locustelle lusciniöide		
Drosselrohrsänger	261	Rousserolle turdoïde		
Orte (nur Singvögel)				Lieux (passereaux)
Fanel BE/Chablais de Cudrefin VD	437	Fanel BE/Chablais de Cudrefin VD		
Klingnauer Stausee AG	278	Klingnauer Stausee AG		
Leuk VS	208	Loèche VS		
Neeracherried ZH	153	Neeracherried ZH		
Bolle di Magadino TI	110	Bolle di Magadino TI		
Chrümme FR	92	Chrümme FR		
Kaltbrunner Riet SG	82	Kaltbrunner Riet SG		
Olivone TI	77	Olivone TI		
Payerne VD	54	Payerne VD		
Santa Maria Val Müstair GR	54	Santa Maria Val Müstair GR		

Beobachtungen

Dieses Bulletin wurde auf der Basis von 37 476 computererfassten Meldungen erstellt, wovon uns 53% via IDEXT übermittelt wurden. Ganz herzlichen Dank allen, die dazu beigetragen haben!

Abkürzungen:

M = Männchen W = Weibchen
SOPM = Summe der Ortspentadenmaxima. Ohne andere Angabe bezieht sich diese auf die Monate März bis Mai.

Zwergtaucher: u.a. 9.6. 1 Ind. Argnaule/Corbeyrier VD auf 1510 m ü.M. (J.-C.Tièche), eine der seltenen Beobachtungen aus den Voralpen.

Ohrentaucher: Überdurchschnittliches Auftreten: 16.3. 1 Ind., 25.3., 10./17.4. 2 Ind. Excenevex F (C.Guex), 18.3., 13.4. 1 Ind. Saint-Prex VD (E. Morard, L.Maumary), 31.3. 1 Ind. Kesswil TG (S.Keller), 6./12./23./24./27.4. 1-2 Ind. Hagneckdelta BE (div. Beobachter), 18.4., 3.5. 1 Ind. Bolle di Magadino TI (E.Bolle). SOPM=17 Ind. (Mittel₁₉₉₃₋₂₀₀₂=10 Ind.).

Schwarzhalstaucher: Bisher nur eine erfolgreiche Brut gemeldet: 1 Paar mit 1 Jungvogel Weissenau BE (P.Blaser, W.Hunkeler, M.Wettstein), erster Brutnachweis für dieses Gebiet.

Kormoran: 28.4. 2 ad. auf neuem Horst Elfenau BE, später kein Horst mehr zu sehen (R.Hauri), bisher 23 Nester, wovon 12 mit Eiern, Fanel BE (J.Hassler, P.Rapin, B.Monnier u.a.).

Rohrdommel: Überdurchschnittliches Auftreten mit Meldungen von 1-3 Ind. aus 17 Kilometerquadraten. Neuer Höchstwert bei der SOPM=70 Ind. (Mittel₁₉₉₃₋₂₀₀₂=23 Ind.).

Observations

Ce bulletin a été réalisé sur la base de 37 476 données informatisées, dont 53% nous sont parvenues par IDEXT. Un grand merci à tous ceux qui ont participé!

Abréviations:

m = mâle f = femelle
SOPM = Somme des maxima par pentade et par lieu. Sauf indication contraire, se rapporte à la période allant de mars à mai.

Grèbe castagneux: à noter 9.6. 1 ind. Argnaule/Corbeyrier VD à 1510 m (J.-C.Tièche), rare mention dans les Préalpes.

Grèbe esclavon: fort passage, 16.3. 1 ind., 25.3., 10./17.4. 2 ind. Excenevex F (C.Guex), 18.3., 13.4. 1 ind. Saint-Prex VD (E. Morard, L.Maumary), 31.3. 1 ind. Kesswil TG (S.Keller), 6./12./23./24./27.4. 1-2 ind. Hagneckdelta BE (div. observateurs), 18.4., 3.5. 1 ind. Bolle di Magadino TI (E.Bolle). SOPM=17 ind. (moyenne₁₉₉₃₋₂₀₀₂=10 ind.).

Grèbe à cou noir: une seule nidification réussie jusqu'à maintenant: 1 couple avec un juv. Weissenau BE (P.Blaser, W.Hunkeler, M.Wettstein), première preuve de reproduction à cet endroit.

Grand Cormoran: 28.4. 2 ad. sur un nouveau nid Elfenau BE, qui disparu ensuite (R.Hauri), 23 nids au Fanel BE, dont 12 contenant des œufs (J.Hassler, P.Rapin, B.Monnier et al.).

Butor étoilé: fort passage, mentions de 1-3 ind. en 17 carrés kilométriques. Nouvelle SOPM maximum de 70 ind. (moyenne₁₉₉₃₋₂₀₀₂=23 ind.).



Nachtreiher: Überdurchschnittliches Auftreten mit Beobachtungen von bis zu 9 Ind. aus 43 Kilometerquadraten. SOPM=154 Ind. (Mittel₁₉₉₃₋₂₀₀₂=138 Ind.).

Rallenreiher: Überdurchschnittliches Auftreten mit Meldungen von jeweils 1 Ind. aus 20 Kilometerquadraten. Neuer Höchstwert bei der SOPM=25 Ind. (Mittel₁₉₉₃₋₂₀₀₂=9 Ind.).

Kuhreiher: 26.4. 1 Ind. Derendingen SO (P.Frara), 27.-28.4. 1 Ind. Fanel BE/Chablais de Cudrefin VD (P.Lustenberger, W.Schaub), 28.4. 1 Ind. Chrümli FR (W.Schaub, M.Schweizer, F.Kurz), 9.5. 2 Ind. Dampfreux JU (F.Klötzli), 13./14.5. 1 Ind. Flachsee Unterlunkhofen AG (P.Roth).

Seidenreiher: Unterdurchschnittliches Auftreten mit Beobachtungen von bis zu 8 Ind. aus 69 Kilometerquadraten. SOPM=147 Ind. (Mittel₁₉₉₃₋₂₀₀₂=188 Ind.).

Silberreiher: Meldungen aus 83 Kilometerquadraten. SOPM=590 Ind. (2002=334 Ind; Mittel₁₉₉₃₋₂₀₀₂=201 Ind.).

Purpureiher: Durchschnittliches Auftreten: u.a. 8.5. 9 Ind. Leuk VS (C.Sinz). SOPM=120 Ind. (Mittel₁₉₉₃₋₂₀₀₂=118 Ind.).

Löffler: 9.-10.6. 1 Ind. Chablais de Cudrefin VD (C.Sinz, J.Duplain)

Graugans: Folgende Brutnachweise liegen vor: Zugersee ZG 1 Fam. (D.Kronauer, B.Walser), Flachsee Unterlunkhofen AG mind. 4 Fam. (div. Beobachter), Sempachersee LU 8 benutzte Nester und dann 4 Fam. (div. Beobachter), Mauensee LU 1 Fam. (R.Wüst, M.Alig, B.Volet), Fanel BE 2 Gelege (W.Schaub, J.Duplain, B.Monnier, P.Rapin), Neuenburgersee: wohl die gleiche Fam. am 10.5. bei Yvonand VD, am 12.5. bei Cheseaux-Noréaz VD, am 24.5. Chablais de Cudrefin VD und am 4.6. bei Chevroux VD (J.Duplain). SOPM=1890 Ind. (Mittel₁₉₉₃₋₂₀₀₂=661 Ind.), Hinweis auf eine weitere Expansion der Art.

Rostgans: Folgende Brutnachweise liegen vor: Wangen SZ Brut in Schleiereulenkasten (G.Ebnetter), Greifensee ZH 2 Fam. (P.J.Brändli, H.-U.Dössegger, E.Grether, W.Leuthold), Chatzensee ZH 1 Fam. (D.Hagist), Cham ZG 1 Fam. (H.Kälin), Hünenberg ZG Brut in Schleiereulenkasten (Herr Erni), 1 Fam. Beinwil AG (Herr Amrein), 1 Fam. Besenbüren AG (Frau Moser), 2-3 Fam. Flachsee Unterlunkhofen AG (div. Beobachter), 1 Fam. Wichelsee OW (M.Galliker), 2 Fam. Klingnauer Stausee AG (div. Beobachter), 1 Brutpaar Rheinfeldern AG (R.Freuler) und dann wohl die gleiche Fam. in Kaiseraugst AG (G.Oesterhelt, M.Schweizer), 1 Fam. Flüh SO (tel. Mitteilung), Subingen SO Brut in Schleiereulenkasten (P.Frara, H.Flück) und dann wohl die gleiche Fam.

Bihoreau gris: fort passage (max. 9 ind.) en 43 carrés kilométriques. SOPM=154 ind. (moyenne₁₉₉₃₋₂₀₀₂=138 ind.).

Crabier chevelu: fort passage, mentions d'isolés en 20 carrés kilométriques. Nouvelle SOPM record de 25 ind. (moyenne₁₉₉₃₋₂₀₀₂=9 ind.).

Héron garde-bœufs: 26.4. 1 ind. Derendingen SO (P.Frara), 27.-28.4. 1 ind. Fanel BE/Chablais de Cudrefin VD (P.Lustenberger, W.Schaub), 28.4. 1 ind. Chrümli FR (W.Schaub, M.Schweizer, F.Kurz), 9.5. 2 ind. Dampfreux JU (F.Klötzli), 13./14.5. 1 ind. Flachsee Unterlunkhofen AG (P.Roth).

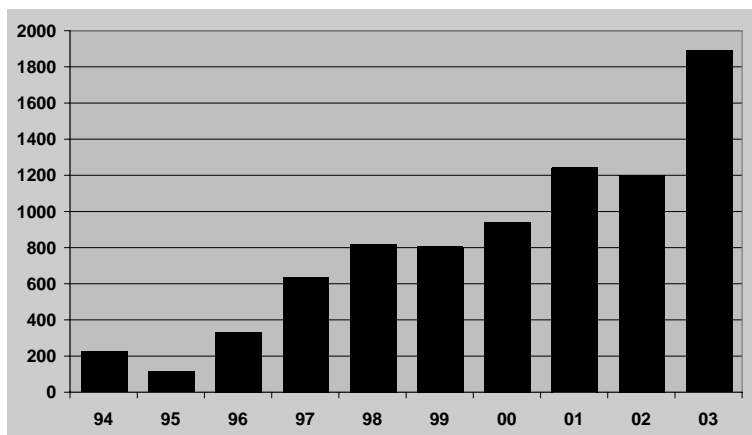
Aigrette garzette: passage plutôt modeste (max. 8 ind.) en 69 carrés kilométriques. SOPM=147 ind. (moyenne₁₉₉₃₋₂₀₀₂=188 ind.).

Grande Aigrette: vue en 83 carrés kilométriques. SOPM=590 ind. (2002=334 Ind; moyenne₁₉₉₃₋₂₀₀₂=201 ind.).

Héron pourpré: passage dans la moyenne, à noter 8.5. 9 ind. Leuk VS (C.Sinz). SOPM=120 ind. (moyenne₁₉₉₃₋₂₀₀₂=118 ind.).

Spatule blanche: 9.-10.6. 1 ind. Chablais de Cudrefin VD (C.Sinz, J.Duplain).

Oie cendrée: diverses preuves de nidifications: lac de Zoug 1 fam. (D.Kronauer, B.Walser), Flachsee Unterlunkhofen AG min. 4 fam. (div. observateurs), lac de Sempach LU 8 nids puis 4 fam. (div. observateurs), Mauensee LU 1 fam. (R.Wüst, M.Alig, B.Volet), Fanel BE 2 pontes (W.Schaub, J.Duplain, B.Monnier, P.Rapin), Rive sud du lac de Neuchâtel: probablement toujours la même fam. vue le 10.5. à Yvonand VD, le 12.5. à Cheseaux-Noréaz VD, le 24.5. au Chablais de Cudrefin VD et le 4.6. à Chevroux VD (J.Duplain). SOPM=1890 ind. (moyenne₁₉₉₃₋₂₀₀₂=661 ind.), témoin de l'expansion continue de l'espèce.



Tadorne casarca: preuves de nidifications: Wangen SZ dans un nichoir à Effraie (G.Ebnetter), Greifensee ZH 2 fam. (P.J.Brändli, H.-U.Dössegger, E.Grether, W.Leuthold), Chatzensee ZH 1 fam. (D.Hagist), Cham ZG 1 fam. (H.Kälin), Hünenberg ZG dans un nichoir à Effraie (Monsieur Erni), 1 fam. Beinwil AG (Monsieur Amrein), 1 fam. Besenbüren AG (Mme Moser), 2-3 fam. Flachsee Unterlunkhofen AG (div. observateurs), 1 fam. Wichelsee OW (M.Galliker), 2 fam. Klingnauer Stausee AG (div. observateurs), 1 couple nicheur Rheinfeldern AG (R.Freuler) puis probablement la même fam. à Kaiseraugst AG (G.Oesterhelt, M.Schweizer), 1 fam. Flüh SO (Anonyme), Subingen SO dans un nichoir à Effraie (P.Frara, H.Flück) puis probablement la même fam.



Inkwilersee SO (F.Kurz, K.Eigenheer). SOPM=1187 Ind. (Mittel₁₉₉₃₋₂₀₀₂=454 Ind.).

Brandgans: Überdurchschnittliches Auftreten mit Beobachtungen von bis zu 14 Ind. aus 37 Kilometerquadraten. SOPM=411 Ind. (Mittel₁₉₉₃₋₂₀₀₂=243 Ind.).

Kolbenente: Folgende Familien wurden gemeldet: Jona SG 1 Fam. (K.Anderegg), Seedamm bei Rapperswil SG 2 Fam., junge Kolbenenten in 2 Stockentenfamilien, einer Tafelenten- und einer Eiderentenfamilie (K.Anderegg), Reussdelta UR Junge in einer Stockentenfamilie (B.Volet, U.Glutz von Blotzheim), Luzern 2 Fam. und Junge Kolbenenten in einer Stockentenfamilie (A.Borgula, M.Brun), Wichelsee OW 1 Fam. (M.Galliker, H.Kneubühler), Thun BE 2 Fam. (R.Hauri, M.Wettstein, P.Blaser), Marin-Epagnier NE 1 Fam. (L.Mader), Lausanne VD 1 Fam. (Y.Eray).

Tafelente: 1 Fam. mit 3 eigenen und 1 Kolbenententejunges Seedamm bei Rapperswil SG (K.Anderegg, E.Grether).

Moorente: Starkes Auftreten mit Meldungen von bis zu 6 Ind. aus 23 Kilometerquadraten. Neuer Höchstwert bei der SOPM=86 Ind. (Mittel₁₉₉₃₋₂₀₀₂=27 Ind.).

Eiderente: 1 Familie mit einem eigenen und einem Kolbenententejunges Seedamm Rapperswil SG (K.Anderegg, H.Schmid, P.J.Brändli). 18. Brutnachweis für die Schweiz.

Eisente: 16.-17./20.3. 1 Ind. Fanel BE (M.Alig, J.-M.Duflon, B.Monnier, P.Rapin), 17./21./24./30.3. 1-2 Ind. Les Grangettes VD (Y.Schaerer, E.Morard, L.Maumary), 6./12.4. 1 Ind. Hagneckdelta BE (P.Lustenberger, S.Bachmann), 16.4. 4 Ind. Messery F (C.Guex).

Trauerente: 18.4. 5 Ind. Chablais de Cudrefin VD (P.Lustenberger).

Samtente: Überdurchschnittliches Auftreten mit Beobachtungen aus 29 Kilometerquadraten. U.a. 17.3. 42 Ind. Les Grangettes VD (Y.Schaerer). SOPM=763 Ind. (Mittel₁₉₉₃₋₂₀₀₂=306 Ind.).

Wespenbussard: Überdurchschnittliches Auftreten: u.a. 11.5. 212 Ind. und 12.5. 254 Ind. Chardonne VD (Y.Eray, L.Maumary), 11.5. 628 Ind. und 24.5. 428 Ind. Hucel/Thollon F (H.Dupuich u.a.), 12.5. 214 Ind. und 16.5. 439 Ind. Gurten BE (P.Lustenberger). SOPM=1723 Ind. (Mittel₁₉₉₅₋₂₀₀₂=902 Ind.).

Bartgeier: U.a. 18.4. 1 Ind. Alpnach OW (A.Küchel, S.Trinkler), wahrscheinlich die erste Beobachtung in der Region, 11.6. 1 Ind. Olivone TI (B.Volet), zweite Meldung aus dem Tessin in unserer Datenbank, 14.6. 1 Ind. Vanil Noir FR (J.Collaud, L.-F.Bersier), seltene Beobachtung in den Voralpen.

Schlangenadler: 13.4., 8./18.5. 1 Ind. Hucel/Thollon F (H.Dupuich u.a.), 2.5. 1 Ind. Rotafen VS (H.Duperrex), einzige Meldung aus dem Wallis.

Wachtel: Erneut unterdurchschnittliches Auftreten. SOPM=100 Ind. (Mittel₁₉₉₃₋₂₀₀₂=146 Ind.).

Inkwilersee SO (F.Kurz, K.Eigenheer). SOPM=1187 ind. (moyenne₁₉₉₃₋₂₀₀₂=454 ind.).

Tadorne de Belon: fort passage (max. 14 ind.) en 37 carrés kilométriques. SOPM=411 ind. (moyenne₁₉₉₃₋₂₀₀₂=243 ind.).

Nette rousse: plusieurs familles notées: Jona SG 1 fam. (K.Anderegg), digue de Rapperswil SG 2 fam., jeunes Nettes rousses dans deux fam. de Colverts, une fam. de Milouins et une famille d'Eiders (K.Anderegg), Reussdelta UR jeunes dans une fam. de Colverts (B.Volet, U.Glutz von Blotzheim), Lucerne 2 fam. et jeunes dans une fam. de Colverts (A.Borgula, M.Brun), Wichelsee OW 1 fam. (M.Galliker, H.Kneubühler), Thun BE 2 fam. (R.Hauri, M.Wettstein, P.Blaser), Marin-Epagnier NE 1 fam. (L.Mader), Lausanne VD 1 fam. (Y.Eray).

Fuligule milouin: 1 fam. de 3 jeunes plus 1 jeune Nette rousse digue de Rapperswil SG (K.Anderegg, E.Grether).

Fuligule nyroca: fort passage (max. 6 ind.) en 23 carrés kilométriques. Nouvelle SOPM record de 86 ind. (moyenne₁₉₉₃₋₂₀₀₂=27 ind.).

Eider à duvet: 1 fam. comprenant 1 jeune Eider et 1 jeune Nette rousse digue de Rapperswil SG (K.Anderegg, H.Schmid, P.J.Brändli). 18^e preuve de nidification en Suisse.

Harelde boréale: 16.-17./20.3. 1 ind. Fanel BE (M.Alig, J.-M.Duflon, B.Monnier, P.Rapin), 17./21./24./30.3. 1-2 ind. Les Grangettes VD (Y.Schaerer, E.Morard, L.Maumary), 6./12.4. 1 ind. Hagneckdelta BE (P.Lustenberger, S.Bachmann), 16.4. 4 ind. Messery F (C.Guex).

Macreuse noire: 18.4. 5 ind. Chablais de Cudrefin VD (P.Lustenberger).

Macreuse brune: forte présence en 29 carrés kilométriques. A noter 17.3. 42 ind. Les Grangettes VD (Y.Schaerer). SOPM=763 ind. (moyenne₁₉₉₃₋₂₀₀₂=306 ind.).

Bondrée apivore: fort passage, à noter 11.5. 212 ind. et 12.5. 254 ind. Chardonne VD (Y.Eray, L.Maumary), 11.5. 628 ind. et 24.5. 428 ind. Hucel/Thollon F (H.Dupuich et al.), 12.5. 214 ind. et 16.5. 439 ind. Gurten BE (P.Lustenberger). SOPM=1723 ind. (moyenne₁₉₉₅₋₂₀₀₂=902 ind.).

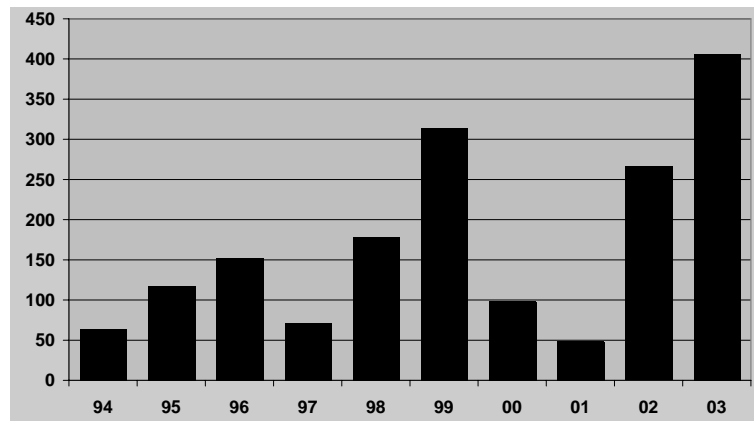
Gypaète barbu: à noter 18.4. 1 ind. Alpnach OW (A.Küchel, S.Trinkler), une probable première pour la région du Pilate, 11.6. 1 ind. Olivone TI (B.Volet), seconde mention tessinoise de notre banque de données, 14.6. 1 ind. Vanil Noir FR (J.Collaud, L.-F.Bersier), rare mention préalpine.

Circaète Jean-le-Blanc: 13.4., 8./18.5. 1 ind. Hucel/Thollon F (H.Dupuich et al.), 2.5. 1 ind. Rotafen VS (H.Duperrex), seule donnée valaisanne.

Caille des blés: présence à nouveau modeste, SOPM=100 ind. (moyenne₁₉₉₃₋₂₀₀₂=146 ind.).



Rotfussfalke: Überdurchschnittliches Auftreten. U.a. eine grosse Gruppe mit max. 46 Ind. (8.5., L.Maumary) zwischen dem 1. und 11.5. bei Bergen BE (div. Beobachter). Höchste SOPM seit 1990 (405 Ind., Mittel₁₉₉₃₋₂₀₀₂=139 Ind.).



Faucon kobez: fort passage, à noter une grande troupe de 46 ind. au max. (8.5., L.Maumary) entre le 1^{er} et le 11.5. à Bergen BE (divers observateurs). SOPM la plus élevée depuis 1990 (405 ind., moyenne₁₉₉₃₋₂₀₀₂=139 ind.).

Tüpfelsumpfhuhn: Überdurchschnittliches Auftreten mit Beobachtungen von bis zu 3 Ind. aus 21 Kilometerquadraten. Neuer Höchstwert bei der SOPM=65 Ind. (Mittel₁₉₉₃₋₂₀₀₂=27 Ind.).

Kleines Sumpfhuhn: 19.3. 1 Ind. Reussdelta UR (P.Kühne) siehe auch Bulletin Nr.244, 24.3. 1 Ind. Fanel BE (P.Rapin), 12.4. 2 Ind., 4.5. 1 Ind. Bolle di Magadino TI (E.Bolle, P.Ricceri), 12.4. 1 Ind. Kaltbrunner Riet SG (H.Geisser, B.Keist), 16.4. 1 Ind. Delta de la Dranse F (C.Guex), 22.4. 1 Ind. Les Rousses F (C.Guex), 26.4. 1 Ind. Le Chenit VD (C.Guex), 4.5. 1 Ind. Chevroux VD (P.Rapin), 12.5. 1 Ind. Leuk VS (H.Duperrex).

Wachtelkönig: 16./18./25.5., 7.6. 1-2 Ind. Ruggeller Riet FL (P.Schönenberger, G.Sieber), 25.5.-6.6. 1-4 Ind. Jona SG (K.Anderegg, A.Täschler), 28.5. 1 Ind. Tschlin GR (S.Stucki), 29.5. 1 Ind. Bonfol JU (C.Monnerat), 29.5. 2 Ind. Bangser Riet A (P.Schönenberger), 9.6. 1 Ind. Kaltbrunner Riet SG (H.Geisser), 10.6. 1 Ind. Tschamut GR (B.Volet); ferner 2 Ind. bei Schaffhausen (durch S.Stucki).

Kranich: Überdurchschnittliches Auftreten. U.a. 16.3. 32 Ind. Chrümli FR (T.Stahel, S.Stutz), 7.5. 1 Ind. Winkel ZH (M.Weggler), 11.5. 1 Ind. St-Louis F (M.Furler). Neuer Höchstwert bei der SOPM=269 Ind. (Mittel₁₉₉₃₋₂₀₀₂=49 Ind.).

Austernfischer: Unterdurchschnittliches Auftreten. 13.4. 1 Ind. Schmerikon SG (H.Geisser), 18.4. 1 Ind., 20.5. 2 Ind. Fanel BE/Chablais de Cudrefin VD (div. Beobachter), 21.4. 1 Ind. Klingnauer Stausee AG (div. Beobachter), 27.4. 1 Ind., 1.5. 2 Ind. Préverenges VD (div. Beobachter), 30.4. 1 Ind. Thun BE (M.Wettstein), 12.5. 1 Ind. Rheindelta A (W.Leuthold). SOPM=13 Ind. (Mittel₁₉₉₃₋₂₀₀₂=24 Ind.).

Stelzenläufer: Unterdurchschnittliches Auftreten. 25.3., 25./29.4. 1 Ind. Fanel BE/Chablais de Cudrefin VD (div. Beobachter), 12.4. 1 Ind. Les Grangettes VD (J.-M.Duflon, H.Duperrex), 21.4. 1 Ind. Préverenges VD (div. Beobachter), 8.5., 2.6. 2 Ind. Sempach LU (M.Burkhardt, H.Schmid, B.Volet), 9.5. 4 Ind. Genève (C.Guex), 2.6. 2 Ind. Mauensee LU (R.Duss). SOPM=16 Ind. (Mittel₁₉₉₃₋₂₀₀₂=38 Ind.).

Säbelschnäbler: Unterdurchschnittliches Auftreten. 1.4. 1 Ind. Klingnauer Stausee AG (O.Heeg, T.Stahel), 12.4. 4 Ind. Hagneckdelta BE (P.Lustenberger), 24.4. 3 Ind., 10.-12.5. 1 Ind., 4.6. 4 Ind. Fanel BE/Chablais de Cudrefin VD (div. Beobachter). SOPM=18 Ind. (Mittel₁₉₉₃₋₂₀₀₂=30 Ind.).

Marouette ponctuée: fort passage (max. 3 ind.) en 21 carrés kilométriques. Nouvelle SOPM maximum de 65 ind. (moyenne₁₉₉₃₋₂₀₀₂=27 ind.).

Marouette poussin: 19.3. 1 ind. Reussdelta UR (P.Kühne) voir aussi bulletin 244, 24.3. 1 ind. Fanel BE (P.Rapin), 12.4. 2 ind., 4.5. 1 ind. Bolle di Magadino TI (E.Bolle, P.Ricceri), 12.4. 1 ind. Kaltbrunner Riet SG (H.Geisser, B.Keist), 16.4. 1 ind. Delta de la Dranse F (C.Guex), 22.4. 1 ind. Les Rousses F (C.Guex), 26.4. 1 ind. Le Chenit VD (C.Guex), 4.5. 1 ind. Chevroux VD (P.Rapin), 12.5. 1 ind. Leuk VS (H.Duperrex).

Rôle des genêts: 16./18./25.5., 7.6. 1-2 ind. Ruggeller Riet FL (P.Schönenberger, G.Sieber), 25.5.-6.6. 1-4 ind. Jona SG (K.Anderegg, A.Täschler), 28.5. 1 ind. Tschlin GR (S.Stucki), 29.5. 1 ind. Bonfol JU (C.Monnerat), 29.5. 2 ind. Bangser Riet A (P.Schönenberger), 9.6. 1 ind. Kaltbrunner Riet SG (H.Geisser), 10.6. 1 ind. Tschamut GR (B.Volet); également 2 Ind. près de Schaffhouse (par S.Stucki).

Grue cendrée: fort passage, à noter 16.3. 32 ind. Chrümli FR (T.Stahel, S.Stutz), 7.5. 1 ind. Winkel ZH (M.Weggler), 11.5. 1 ind. St-Louis F (M.Furler). Nouvelle SOPM maximum de 269 ind. (moyenne₁₉₉₃₋₂₀₀₂=49 ind.).

Huïtrier pie: faible passage. 13.4. 1 ind. Schmerikon SG (H.Geisser), 18.4. 1 ind., 20.5. 2 ind. Fanel BE/Chablais de Cudrefin VD (div. observateurs), 21.4. 1 ind. Klingnauer Stausee AG (div. observateurs), 27.4. 1 ind., 1.5. 2 ind. Préverenges VD (div. observateurs), 30.4. 1 ind. Thun BE (M.Wettstein), 12.5. 1 ind. Rheindelta A (W.Leuthold). SOPM=13 ind. (moyenne₁₉₉₃₋₂₀₀₂=24 ind.).

Echasse blanche: faible passage, 25.3., 25./29.4. 1 ind. Fanel BE/Chablais de Cudrefin VD (div. observateurs), 12.4. 1 ind. Les Grangettes VD (J.-M.Duflon, H.Duperrex), 21.4. 1 ind. Préverenges VD (div. observateurs), 8.5., 2.6. 2 ind. Sempach LU (M.Burkhardt, H.Schmid, B.Volet), 9.5. 4 ind. Genève (C.Guex), 2.6. 2 ind. Mauensee LU (R.Duss). SOPM=16 ind. (moyenne₁₉₉₃₋₂₀₀₂=38 ind.).

Avocette élégante: faible passage, 1.4. 1 ind. Klingnauer Stausee AG (O.Heeg, T.Stahel), 12.4. 4 ind. Hagneckdelta BE (P.Lustenberger), 24.4. 3 ind., 10.-12.5. 1 ind., 4.6. 4 ind. Fanel BE/Chablais de Cudrefin VD (div. observateurs). SOPM=18 ind. (moyenne₁₉₉₃₋₂₀₀₂=30 ind.).



Triel: 20.3. 1 Ind. Portalban FR (C.Sinz), 28.4. 1 Ind. Gampel VS (H.Duperrex), 3.5. 1 Ind. Sant'Antonino TI (G.Mangili), 11.5. 1 Ind. Mauensee LU (R.Wüst, M.Burkhardt, H.Schmid).

Seeregenpfeifer: 16.-17./19.4. 1 Ind., 25.4. 2 Ind. Fanel BE/Chablais de Cudrefin VD (div. Beobachter), 30.4. 1.-3.5. 1 Ind. Préverenges VD (div. Beobachter), 30.4. 1 Ind. Maggiadelta TI (B.Volet), 9.-10.5. 1 Ind. Lachen SZ (A.Täschler).

Goldregenpfeifer: Überdurchschnittliches Auftreten. 24.3. 1 Ind. Kottwil LU (S.Keller), 17.-18.4. 2 Ind. Chrümmler FR (div. Beobachter), 17.4. 1 Ind. Nuolener Ried SZ (A.Täschler), 14.5. 1 Ind. Chablais de Cudrefin VD (B.Monnier). SOPM=20 Ind. (Mittel₁₉₉₃₋₂₀₀₂=57 Ind.).

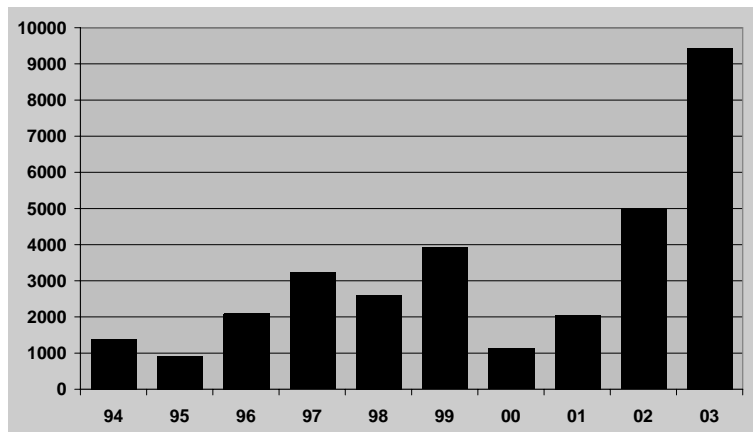
Knutt: 20.-31.5. 1-3 Ind. Fanel BE/Chablais de Cudrefin VD (div. Beobachter).

Zwergstrandläufer: Überdurchschnittliches Auftreten mit Beobachtungen von bis zu 20 Ind. aus 20 Kilometerquadraten. SOPM=135 Ind. (Mittel₁₉₉₃₋₂₀₀₂=65 Ind.).

Temminckstrandläufer: Starkes Auftreten mit Meldungen aus 15 Quadraten (max. 6 Ind.). Neuer Höchstwert bei der SOPM=71 Ind. (Mittel₁₉₉₃₋₂₀₀₂=24 Ind.).

Sichelstrandläufer: Überdurchschnittliches Auftreten mit Beobachtungen von bis zu 6 Ind. aus 17 Kilometerquadraten. Neuer Höchstwert bei der SOPM=74 Ind. (Mittel₁₉₉₃₋₂₀₀₂=27 Ind.).

Kampfläufer: Überdurchschnittliches Auftreten. U.a. noch bis 30.3. aussergewöhnlich grosse Ansammlungen im Grossen Moos (max. 21.3. 480 Ind. La Sauge VD, F.Turrian), bis 3.4. regelmässig um 100 Ind. Kaltbrunner Riet SG (div. Beob.), 31.3. 210 Ind. Kesswil TG (S.Keller), Neuer Höchstwert bei der SOPM=9417 Ind. (Mittel₁₉₉₃₋₂₀₀₂=2368 Ind.).



Zwergschnepfe: Überdurchschnittliches Auftreten mit Meldungen aus 16 Kilometerquadraten. Neuer Höchstwert bei der SOPM=51 Ind. (Mittel₁₉₉₃₋₂₀₀₂=24 Ind.).

Pfuhlschnepfe: 23.3. 2 Ind., 26.4. 1 Ind. Fanel BE/Chablais de Cudrefin VD (A.Meyer, P.Lustenberger, M.Schweizer), 18.4. 1 Ind. Wohlensee BE (W.Schaub), 7.-12.5. 1 Ind. Klingnauer Stausee AG (div. Beobachter), 12.5. 1 Ind. Préverenges VD (L.Maumary).

Dunkler Wasserläufer: Überdurchschnittliches Auftreten. U.a. 16.4. 51 Ind. Fanel BE/Chablais de Cudrefin VD (J.Duplain, P.Rapin). SOPM=176 Ind. (Mittel₁₉₉₃₋₂₀₀₂=108 Ind.).

Teichwasserläufer: 16.-17.4., 1.-2.5. 1 Ind. Chrümmler FR (div. Beobachter), 19.-23.4. 1 Ind. Les Grangettes VD (div.

Édicnème criard: 20.3. 1 ind. Portalban FR (C.Sinz), 28.4. 1 ind. Gampel VS (H.Duperrex), 3.5. 1 ind. Sant'Antonino TI (G.Mangili), 11.5. 1 ind. Mauensee LU (R.Wüst, M.Burkhardt, H.Schmid).

Gravelot à collier interrompu: 16.-17./19.4. 1 ind., 25.4. 2 ind. Fanel BE/Chablais de Cudrefin VD (div. observateurs), 30.4. 1.-3.5. 1 ind. Préverenges VD (div. observateurs), 30.4. 1 ind. Maggiadelta TI (B.Volet), 9.-10.5. 1 ind. Lachen SZ (A.Täschler).

Goldregenpfeifer: faible passage, 24.3. 1 ind. Kottwil LU (S.Keller), 17.-18.4. 2 ind. Chrümmler FR (div. observateurs), 17.4. 1 ind. Nuolener Ried SZ (A.Täschler), 14.5. 1 ind. Chablais de Cudrefin VD (B.Monnier). SOPM=20 ind. (moyenne₁₉₉₃₋₂₀₀₂=57 ind.).

Bécasseau maubèche: 20.-31.5. 1-3 ind. Fanel BE/Chablais de Cudrefin VD (div. observateurs).

Bécasseau minute: fort passage (max. 20 ind.) en 20 carrés kilométriques. SOPM=135 ind. (moyenne₁₉₉₃₋₂₀₀₂=65 ind.).

Bécasseau de Temminck: fort passage (max. 6 ind.) en 15 carrés kilométriques. Nouvelle SOPM record de 71 ind. (moyenne₁₉₉₃₋₂₀₀₂=24 ind.).

Bécasseau cocorli: fort passage (max. 6 ind.) en 17 carrés kilométriques. Nouvelle SOPM record de 74 ind. (moyenne₁₉₉₃₋₂₀₀₂=27 ind.).

Combattant varié: fort passage avec de grosses concentrations jusqu'au 30.3. au Grand Marais (max. 21.3. 480 ind. La Sauge VD, F.Turrian), env. 100 ind. jusqu'au 2.4. au Kaltbrunner Riet SG (div. observateurs), 31.3. 210 ind. Kesswil TG (S.Keller); nouveau maximum pour la SOPM: 9417 ind. (moyenne₁₉₉₃₋₂₀₀₂=2368 ind.).

Bécassine sourde: fort passage (max. 3 ind.) en 16 carrés kilométriques. Nouvelle SOPM record de 51 ind. (moyenne₁₉₉₃₋₂₀₀₂=24 ind.).

Barge rousse: 23.3. 2 ind., 26.4. 1 ind. Fanel BE/Chablais de Cudrefin VD (A.Meyer, P.Lustenberger, M.Schweizer), 18.4. 1 ind. Wohlensee BE (W.Schaub), 7.-12.5. 1 ind. Klingnauer Stausee AG (div. observateurs), 12.5. 1 ind. Préverenges VD (L.Maumary).

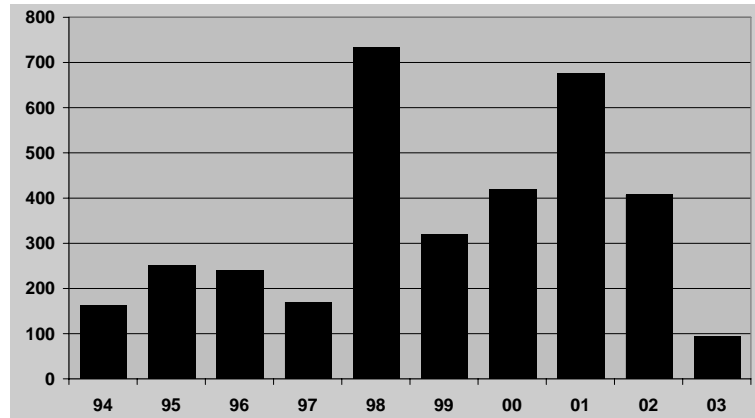
Chevalier arlequin: fort passage, à noter 16.4. 51 ind. Fanel BE/Chablais de Cudrefin VD (J.Duplain, P.Rapin). SOPM=176 ind. (moyenne₁₉₉₃₋₂₀₀₂=108 ind.).

Chevalier stagnatile: 16.-17.4., 1.-2.5. 1 ind. Chrümmler FR (div. observateurs), 19.-23.4. 1 ind. Les Grangettes VD (div.



Beobachter), 19.4. 1 Ind. Rheindelta A (H.Klopfenstein), 21.4. 1 Ind. Fanel BE/Chablais de Cudrefin VD (S.Keller, P.Lustenberger), 23.4. 1 Ind. Le Chenit VD (C.Guex), 26.4. 1 Ind. Wyhlen D (S.Keller), 30.4. 1 Ind. Préverenges VD (H.Duperrex, Y.Eray, L.Maumary).

Rotschenkel: Stark unterdurchschnittliches Auftreten. SOPM=93 Ind. (Mittel₁₉₉₃₋₂₀₀₂=361 Ind.), tiefster Wert seit Errichtung der Datenbank 1984.



Chevalier gambette: très faible passage, SOPM=93 ind. (moyenne₁₉₉₃₋₂₀₀₂=361 ind.), valeur la plus basse depuis le début de l'informatisation des données en 1984.

Bruchwasserläufer: Überdurchschnittliches Auftreten. U.a. 30.4. mind. 69 Ind. Bolle di Magadino TI (P.Ricceri). SOPM=929 Ind. (Mittel₁₉₉₃₋₂₀₀₂=531 Ind.).

Steinwäzler: Unterdurchschnittliches Auftreten. 9.-10.5. 1 Ind. Lachen SZ (A.Täschler), 12.5. 1 Ind. Klingnauer Stausee AG (A.Sutter), 18.-21.5. 2 Ind. Préverenges VD (div. Beobachter), 21.5. 1 Ind. Pfäffikersee ZH (W.Hunkeler). SOPM=7 Ind. (Mittel₁₉₉₃₋₂₀₀₂=23 Ind.).

Schwarzkopfmöwe: 2 erfolgreiche Brutpaare auf den künstlichen Inseln bei Rapperswil SG (K.Anderegg, E.Grether et al.), erstmals an diesem Ort.

Silbermöwe: 21.3. 1-2 Ind. Klingnauer Stausee AG (S.Trinkler, G.Fischer), 23.3. 2 Ind. Flachsee Unterlunkhofen AG (D.Kleiner), 15.4. 1 Ind. Préverenges VD (L.Maumary).

Weisskopfmöwe: Ausserhalb des Fanel BE, erfolgreiche Bruten an folgenden Orten: Morges VD 1 (I.Henry, J.Duplain), Yverdon VD 1 auf einem Flachdach am Rand des Stadtzentrums, Platz bereits 2002 besetzt (A.Maillefer, M.Antoniazza), Flachsee Unterlunkhofen AG 1 (P.Roth, T.Stahel u.a.), Klingnauer Stausee AG 1 (div. Beobachter), Reussdelta UR 3 (K.Colombo u.a.). Weitere Brutpaare Cartigny GE (A.Barbalat), Crans VD (A.Barbalat), Merenschwand AG (P.Roth), Mühlau AG (P.Roth), Zug (Nest mit 2 Eiern unter Sprungbrett, wahrscheinlich verlassen, entfernt durch den Bademeister, D.Kronauer) und Romanshorn TG (H.Klopfenstein), erster Bruthinweis am schweizer Ufer des Bodensees. Zwei Beobachtungen der Unterart *L. c. cachinnans*: 18.3., 12.4. 1 Ind. Préverenges VD (L.Maumary, J.Duplain).

Raubseeschwalbe: 10.4. 2 Ind. Messery F (C.Guex), 13.4. 1 Ind. Les Grangettes VD (J.-M.Duflon), 25.4. 1 Ind. Nuolener Ried SZ (K.+L.Felix), 6.5. 2 Ind. Genève (C.Guex), 8./31.5. 1 Ind. Préverenges VD (M.Baudraz, H.Duperrex, E.Morard, E.Bernardi), 17.5. 1 Ind. Chablais de Cudrefin VD (S.Bachmann).

observateurs), 19.4. 1 ind. Rheindelta A (H.Klopfenstein), 21.4. 1 ind. Fanel BE/Chablais de Cudrefin VD (S.Keller, P.Lustenberger), 23.4. 1 ind. Le Chenit VD (C.Guex), 26.4. 1 ind. Wyhlen D (S.Keller), 30.4. 1 ind. Préverenges VD (H.Duperrex, Y.Eray, L.Maumary).

Chevalier sylvain: fort passage, à noter 30.4. min. 69 ind. Bolle di Magadino TI (P.Ricceri). SOPM=929 ind. (moyenne₁₉₉₃₋₂₀₀₂=531 ind.).

Tournepieuvre à collier: faible passage, 9.-10.5. 1 ind. Lachen SZ (A.Täschler), 12.5. 1 ind. Klingnauer Stausee AG (A.Sutter), 18.-21.5. 2 ind. Préverenges VD (div. observateurs), 21.5. 1 ind. Pfäffikersee ZH (W.Hunkeler). SOPM=7 ind. (moyenne₁₉₉₃₋₂₀₀₂=23 ind.).

Mouette mélanocéphale: 2 couples nichent avec succès pour la première fois sur une île artificielle à Rapperswil SG (K.Anderegg, E.Grether et al.).

Goéland argenté: 21.3. 1-2 ind. Klingnauer Stausee AG (S.Trinkler, G.Fischer), 23.3. 2 ind. Flachsee Unterlunkhofen AG (D.Kleiner), 15.4. 1 ind. Préverenges VD (L.Maumary).

Goéland leucophee: en dehors du Fanel, nidifications réussies aux endroits suivants: Morges VD 1 (I.Henry, J.Duplain), Yverdon VD 1 sur un toit plat en périphérie du centre ville, site déjà occupé en 2002 (A.Maillefer, M.Antoniazza), Flachsee Unterlunkhofen AG 1 (P.Roth, T.Stahel et al.), Klingnauer Stausee AG 1 (div. observateurs) et Reussdelta UR 3 (K.Colombo et al.). Des couples nicheurs signalés en outre à Cartigny GE (A.Barbalat), Crans VD (A.Barbalat), Merenschwand AG (P.Roth), Mühlau AG (P.Roth), Zoug (nid contenant 2 oeufs sous un plongeoir, probablement abandonné, enlevé par le maître-nageur, D.Kronauer) et Romanshorn TG (H.Klopfenstein), première mention pour la rive suisse du lac de Constance. Deux observations de la sous-espèce *L. c. cachinnans*: 18.3. et 12.4. 1 ind. Préverenges VD (L.Maumary, J.Duplain).

Sterne caspienne: 10.4. 2 ind. Messery F (C.Guex), 13.4. 1 ind. Les Grangettes VD (J.-M.Duflon), 25.4. 1 ind. Nuolener Ried SZ (K.+L.Felix), 6.5. 2 ind. Genève (C.Guex), 8./31.5. 1 ind. Préverenges VD (M.Baudraz, H.Duperrex, E.Morard, E.Bernardi), 17.5. 1 ind. Chablais de Cudrefin VD (S.Bachmann).



Brandseeschwalbe: 28.4. 2 Ind. Genève (C.Guex), 30.4. 4 Ind., 1.5. 2 Ind., 18.5. 1 Ind., 29.5. 2 Ind., 8.6. 5 Ind. Préverenges VD (div. Beobachter), 21.5. 2 Ind. Kesswil TG (H.Klopfenstein), 1.6. 3 Ind. Chablais de Cudrefin VD (B.Plot).

Zergseeschwalbe: 14.5. 1 Ind. Rheindelta A (W.Leuthold), 31.5. 2 Ind., 9.6. 1 Ind. Fanel BE/Chablais de Cudrefin VD (A.Meyer, C.Sinz, J.Duplain, R.Aye).

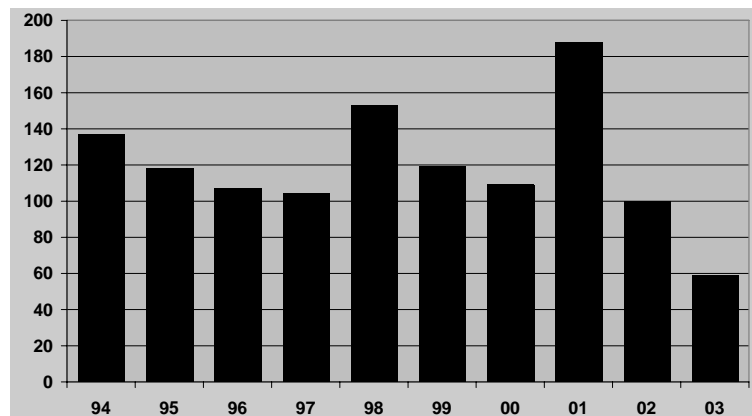
Weissflügelseeschwalbe: 28.4. 1 Ind., 5.5. 2 Ind., 10.5. 3 Ind. Genève (C.Guex), 1.-2./5.-6./9.-11.5. 1 Ind., 12.5. 2 Ind. Préverenges VD (div. Beobachter), 2.5. 1 Ind. Zug (D.Kronauer), 5./12.5. 1 Ind. Chablais de Cudrefin VD (C.Sinz, P.Rapin), 6./8.-9.5. 1 Ind. Greifensee ZH (E.Grether), 7.5. 1 Ind. Prangins VD (C.Vaucher), 11.-12.5. 1 Ind. Rheindelta A (A.Täschler, W.Leuthold), 12.5. 1 Ind. Rapperswil SG (A.Täschler).

Sumpfohreule: 12./25.4. 1 Ind. Préverenges VD (J.Duplain, L.Maumary, M.Baudraz), 13.-14.4. 1 Ind. Chrümli FR (M.Amez-Droz, M.Schweizer), 17.4. 1 Ind. Hindelbank BE (S.+M.Bachmann), 22.4. 1 Ind. Wauwilermoos LU (J.Linggi), 24.4. 1 Ind. Zürich (P.Bosshard), 24.4. 1 Ind. Hirzel ZH (K.+L.Felix), 25.5. 1 Ind. Studen/Schwadernau BE (H.Edelmann).

Ziegenmelker: U.a. 1.5. 1 Ind. Samedan GR (M.Acheson), seltene Meldung aus dem Oberengadin.

Bienenfresser: 14.4. 1 Ind. Sionnet GE (C.Guex), 29.4. 4 Ind. Braunwald GL (S.Frischknecht), 30.4. 23 Ind. Bolle di Magadino TI (R.Aye), 1.5. 16 Ind. Horw LU (S.Trinkler), 2.5. 6 Ind. Maggiadelta TI (P.Blaser), 6.5. 17 Ind. Rüti ZH (H.Wildermuth), 11.5. 10 Ind. Neyruz-sur-Moudon VD (durch F.Mathey), 13.-14.5. 20 Ind. Préverenges VD (div. Beobachter), 16.5. 20 Ind. Umiken AG (S.Bächli). Zwei besetzte Brutplätze im Kanton Waadt (div. Beobachter).

Wiedehopf: Schwaches Auftreten in diesem Jahr, SOPM=59 Ind. (Mittel₁₉₉₃₋₂₀₀₂=122 Ind.).



Schwarzspecht: Wohl der erste Brutnachweis für das Mendrisiotto TI (G.Mangili).

Kurzzehenlerche: 23.4. 2 Ind. Wauwilermoos LU (H.Schmid), 24.4., 6./9./11.5. 1 Ind. Leuk VS (C.Sinz, H.Duperrex), 26.4. 1 Ind. Rohrspitz A (S.Stutz, W.Zanola), 29.4. 1 Ind. Maggiadelta TI (B.Volet), 29.4.-3.5 1 Ind. Wauwilermoos LU (div. Beobachter), 30.4. 1 Ind. Chrümli FR (C.Sinz), 20.5. 1 Ind. Nuolener Ried SZ (A.Täschler), 22.5. 1 Ind. Raron VS (H.Duperrex).

Sterne caugek: 28.4. 2 ind. Genève (C.Guex), 30.4. 4 ind., 1.5. 2 ind., 18.5. 1 ind., 29.5. 2 ind., 8.6. 5 ind. Préverenges VD (div. observateurs), 21.5. 2 ind. Kesswil TG (H.Klopfenstein), 1.6. 3 ind. Chablais de Cudrefin VD (B.Plot).

Sterne naine: 14.5. 1 ind. Rheindelta A (W.Leuthold), 31.5. 2 ind., 9.6. 1 ind. Fanel BE/Chablais de Cudrefin VD (A.Meyer, C.Sinz, J.Duplain, R.Aye).

Guifette leucoptère: 28.4. 1 ind., 5.5. 2 ind., 10.5. 3 ind. Genève (C.Guex), 1.-2./5.-6./9.-11.5. 1 ind., 12.5. 2 ind. Préverenges VD (div. observateurs), 2.5. 1 ind. Zoug (D.Kronauer), 5./12.5. 1 ind. Chablais de Cudrefin VD (C.Sinz, P.Rapin), 6./8.-9.5. 1 ind. Greifensee ZH (E.Grether), 7.5. 1 ind. Prangins VD (C.Vaucher), 11.-12.5. 1 ind. Rheindelta A (A.Täschler, W.Leuthold), 12.5. 1 ind. Rapperswil SG (A.Täschler).

Hibou des marais: 12./25.4. 1 ind. Préverenges VD (J.Duplain, L.Maumary, M.Baudraz), 13.-14.4. 1 ind. Chrümli FR (M.Amez-Droz, M.Schweizer), 17.4. 1 ind. Hindelbank BE (S.+M.Bachmann), 22.4. 1 ind. Wauwilermoos LU (J.Linggi), 24.4. 1 ind. Zürich (P.Bosshard), 24.4. 1 ind. Hirzel ZH (K.+L.Felix), 25.5. 1 ind. Studen/Schwadernau BE (H.Edelmann).

Engoulevent d'Europe: à noter, 1.5. 1 ind. Samedan GR (M.Acheson), rare mention en Haute-Engadine.

Guêpier d'Europe: 14.4. 1 ind. Sionnet GE (C.Guex), 29.4. 4 ind. Braunwald GL (S.Frischknecht), 30.4. 23 ind. Bolle di Magadino TI (R.Aye), 1.5. 16 ind. Horw LU (S.Trinkler), 2.5. 6 ind. Maggiadelta TI (P.Blaser), 6.5. 17 ind. Rüti ZH (H.Wildermuth), 11.5. 10 ind. Neyruz-sur-Moudon VD (par F.Mathey), 13.-14.5. 20 ind. Préverenges VD (div. observateurs), 16.5. 20 ind. Umiken AG (S.Bächli). Deux sites de reproduction occupés dans le canton de Vaud (div. observateurs).

Huppe fasciée: faible présence cette année, SOPM=59 ind. (moyenne₁₉₉₃₋₂₀₀₂=122 ind.).

Pic noir: nidification dans le Mendrisiotto TI (G.Mangili), probablement une première pour cette région.

Alouette calandrelle: 23.4. 2 ind. Wauwilermoos LU (H.Schmid), 24.4., 6./9./11.5. 1 ind. Leuk VS (C.Sinz, H.Duperrex), 26.4. 1 ind. Rohrspitz A (S.Stutz, W.Zanola), 29.4. 1 ind. Maggiadelta TI (B.Volet), 29.4.-3.5 1 ind. Wauwilermoos LU (div. observateurs), 30.4. 1 ind. Chrümli FR (C.Sinz), 20.5. 1 ind. Nuolener Ried SZ (A.Täschler), 22.5. 1 ind. Raron VS (H.Duperrex).



Heidelerche: Erfreulicherweise Brutzeitbeobachtungen mit 7-9 Revieren aus 7 Kilometerquadraten im Solothurner Jura (M.Blattner, J.Borer, K.Eigenheer, A.Gerber), dazu Hinweise auf 3 Sänger im Neuenburger Jura (C.Bernard).

Felsenschwalbe: u.a. 6.4. mind. 300 Ind. Bever GR (A.Bürkli).

Brachpieper: 1 frühes Ind. 2.4. Mauensee LU (R.Wüst), danach regulärer Durchzug ab 11.4.; bisher keine Beobachtung mit Bruthinweis.

Baumpieper: 1 früher Vorläufer 29.3. Morlon FR (J.Gremaud). Der reguläre Durchzug setzte ab dem 10.4. ein.

Wiesenieper: u.a. 1 Brut Littau LU auf 540 m (W.Burri). Neuer Brutort.

Rotkehlpieper: Meldungen von 1-3 Ind. von 17 Orten.

Blauehlchen: Erstes: 10.3. Chevroux VD (P.Rapin), danach ab 18.3. kräftiger Durchzug, so u.a. 9.4. 9 Ind. Kaltbrunner Riet SG (S.Röllin). SOPM=83 Ind. (Mittel¹⁹⁹³⁻²⁰⁰²=43 Ind.). Im Tessin vier Reviere der rotsternigen Unterart (A.Cereda, L.Jurietti, N. Zbinden, B.Volet).

Gartenrotschwanz: U.a. 29.3. Leuk VS (J.C.Tièche), 30.3. 1 Ind. Cartigny GE (C.Schönbächler), dann ab 9.4. Einsetzen des Haupteinzuges.

Steinschmätzer: R.Aye und B.Volet haben unabhängig voneinander am 30.4. die rastenden Steinschmätzer in Teilen der Magadinoebene TI sowie im Maggiadelta TI gezählt: Zusammen wurden mind. 430 Ind. gezählt. Bisher grösste je in der Schweiz ermittelte Zahl.

Blaumerle: wie schon in den beiden Vorjahren wiederum eine erfolgreiche Brut im Mittelwallis (div. Beobachter).

Rotdrossel: u.a. 25.3. 82 Ind. Golaten BE (A.Meyer).

Seidensänger: 31.3.-26.4. 3-4 Sänger Bolle di Magadino TI, dort am 22.4. 1 Ind. mit Nistmaterial (E.Bolle u.a.), danach keine Nachweis mehr.

Rohrschwirl: 25.3. 1 Ind. Greifensee ZH (H.-U.Dössegger), ab 31.3., verstärkt ab 10.4., Eintreffen der Brutvögel.

Schilfrohrsänger: u.a. noch Beobachtungen von 4 Orten nach Mitte Mai, jedoch bisher ohne Brutverdacht.

Drosselrohrsänger: Erste am 16.4. Chevroux VD (J.Duplain) und 2 Ind. Fanel BE (M.Thoma), danach weitere Ankünfte ab 19.4.

Gelbspötter: Erste: 26.4. 1 Ind. Pré au Bœuf FR (C.Sinz), 30.4. 1 Ind. Bolle di Magadino TI (R.Aye).

Orpheusspötter: u.a. diverse Nachweise in der Deutschschweiz: 1.5. 2 Sänger Derendingen SO (H.-R.Flück, P.Frara), 1.5. 1 Sänger Luzern (A.Borgula), 2.5. 1 Sänger Uetendorf BE (M.Wettstein), 8.5. 1 Sänger

Alouette lulu: données réjouissantes de 7-9 territoires en 7 carrés kilométriques dans le Jura soleurois (M.Blattner, J.Borer, K.Eigenheer, A.Gerber), plus 3 chanteurs dans le Jura neuchâtois (C.Bernard).

Hirondelle de rochers: à noter 6.4. min. 300 ind. Bever GR (A.Bürkli).

Pipit rousseline: 1 ind. précoce 2.4. Mauensee LU (R.Wüst), puis passage normal dès le 11.4.; aucun indice de reproduction jusqu'ici.

Pipit des arbres: 1 avant-coureur 29.3. Morlon FR (J.Gremaud). Le passage normal débute le 10.4.

Pipit farlouse: à noter 1 nidification Littau LU à 540 m (W.Burri), nouveau site.

Pipit à gorge rousse: données de 1-3 ind. en 17 lieux.

Gorgebleue à miroir: premier migrateur le 10.3. à Chevroux VD (P.Rapin), puis passage marqué dès le 18.3. p. ex. 9.4. 9 ind. Kaltbrunner Riet SG (S.Röllin). SOPM=83 ind. (moyenne¹⁹⁹³⁻²⁰⁰²=43 ind.). Quatre territoires de la race à miroir roux au Tessin (A.Cereda, L.Jurietti, N. Zbinden, B.Volet).

Rougequeue à front blanc: à noter 29.3. 1 ind. Leuk VS (J.C.Tièche), 30.3. 1 ind. Cartigny GE (C.Schönbächler), puis passage régulier dès le 9.4.

Traquet motteux: le 30.4., R.Aye et B.Volet ont dénombré indépendamment les Traquets motteux en escale dans la plaine de Magadino et au Maggiadelta TI: il y avait au moins 430 ind. - il s'agit du plus grand chiffre connu pour la Suisse.

Monticole bleu: nidification réussie en Valais, comme les deux années précédentes (div. observateurs).

Grive mauvis: à noter 25.3. 82 ind. Golaten BE (A.Meyer).

Bouscarle de Cetti: 31.3.-26.4. 3-4 chanteurs Bolle di Magadino TI, le 22.4. 1 ind. transporte du matériel pour le nid (E.Bolle et al.). L'espèce n'a plus été contactée par la suite.

Locustelle lusciniöide: 25.3. 1 ind. Greifensee ZH (H.-U.Dössegger), retour des nicheurs dès le 31.3., mais surtout à partir du 10.4.

Phragmite des joncs: encore des observations en 4 sites après la mi-mai mais sans indice de reproduction.

Rousserolle turdoïde: premières le 16.4. à Chevroux VD (J.Duplain) et au Fanel BE (2 ind., M.Thoma), puis à partir du 19.4.

Hypolaïs icterine: premières le 26.4. au Pré au Bœuf FR (C.Sinz), le 30.4. aux Bolle di Magadino TI (R.Aye).

Hypolaïs polyglotte: plusieurs mentions en Suisse alémanique: 1.5. 2 chanteurs Derendingen SO (H.-R.Flück, P.Frara), 1.5. 1 chanteur Lucerne (A.Borgula), 2.5. 1 chanteur Uetendorf BE (M.Wettstein), 8.5. 1 chan-



Hildisrieden LU (M.Thoma), 26.5.-5.6. 1-2 Sanger Zizers GR (S.Persenico), 28.5. 1 Sanger Malans GR (S.Castelli), 7.6. 1 Ind. Aareebene BE/SO (W.Christen).

Sperbergrasmucke: je 1 Sanger in Graubunden (R.Wust) und im Wallis (div. Beobachter).

Klappergrasmucke: Ein fruher Vorlufer am 24.3. Versvey/Yvorne (J.-C.Tieche), danach regularer Durch- und Einzug ab 9.4.

Beutelmeise: Uberdurchschnittliches Auftreten. SOPM=579 Ind. (Mittel₁₉₉₅₋₂₀₀₂=354 Ind.). Mai- und Juni-Feststellungen aus 4 Gebieten, doch noch keine Bruthinweise.

Pirol: Erste Ind. am 17.4. Chrummi FR (C.Sinz) und 21.4. Golaten BE (A.Meyer), dann regularer Einzug ab 25.4. (u.a. schon 1 Ind. auf 1300 m Saanen BE, A.Bassin); daneben u.a. 23.5. 1 Sanger Santa Maria/Munstertal GR in Larchenwald auf 1900m (M.Muller).

Rotkopfwurger: 3.5. 1 Ind. Leuk VS (C.Sinz), 4.5. 1 Ind. Cremines BE (S.Gerber), 5.5. 1 Ind. Siselen BE (H.Edelmann); daneben 2 Bruten Nordwestschweiz (div. Beobachter).

Karmingimpel: 18.5. 1 Paar Widnau SG (H.&M.Kampfer-Buchel, Fotobeleg), 23.5. 1 Sanger Hospental UR (K.Colombo), 24.5. 1 Sanger Amden SG (H.Weber), 29.5. 1 Paar Greifensee ZH (H.-U.Dossegger), 30.5./4./5.6. 1 Sanger Sihlsee SZ (M.Burkhardt, U. Glutz von Blotzheim), 7.6. 2 Sanger L'Abbaye VD (L.Maumary), 9./15.6. 1 Sanger Corbeyrier VD (J.-C.Tieche), 5./11.6. insgesamt 6 Sanger Urserental UR (U.Glutz von Blotzheim, M.Thoma), 11.6. 1 Sanger Reussdelta UR (H.Schmid).

Zippammer: Erstmals seit 1997 wieder eine Brutzeitbeobachtung aus dem Jura: 31.5. 1 Sanger Combe-Grede BE (D.Friedli).

teur Hildisrieden LU (M.Thoma), 26.5.-5.6. 1-2 chanteurs Zizers GR (S.Persenico), 28.5. 1 chanteur Malans GR (S.Castelli), 7.6. 1 ind. plaine de l' Aar BE/SO (W.Christen).

Fauvette eperviere: 1 chanteur dans les Grisons (R.Wust) et 1 en Valais (div. observateurs).

Fauvette babillarde: un avant-coureur le 24.3. Versvey/Yvorne (J.-C.Tieche), puis passage normal et arrivee des nicheurs des le 9.4.

Remiz penduline: fort passage, SOPM=579 ind. (moyenne₁₉₉₅₋₂₀₀₂=354 ind.). Observations de mai et juin en 4 sites, mais sans indice de reproduction.

Loriot d'Europe: premiers le 17.4. Chrummi FR (C.Sinz) et le 21.4. Golaten BE (A.Meyer), puis arrivees normales des le 25.4. (deja 1 ind. Saanen BE a 1300 m, A.Bassin); en outre 23.5. 1 chanteur Santa Maria val Mustair GR a 1900 m dans une foret de melezes (M.Muller).

Pie-grieche a tete rousse: 3.5. 1 ind. Leuk VS (C.Sinz), 4.5. 1 ind. Cremines BE (S.Gerber), 5.5. 1 ind. Siselen BE (H.Edelmann); 2 nidifications dans le nord-ouest du pays (div. observateurs).

Roselin cramois: 18.5. 1 couple Widnau SG (H.&M.Kampfer-Buchel, photo), 23.5. 1 chanteur Hospental UR (K.Colombo), 24.5. 1 chanteur Amden SG (H.Weber), 29.5. 1 couple Greifensee ZH (H.-U.Dossegger), 30.5./4./5.6. 1 chanteur Sihlsee SZ (M.Burkhardt, U. Glutz von Blotzheim), 7.6. 2 chanteurs L'Abbaye VD (L.Maumary), 9./15.6. 1 chanteur Corbeyrier VD (J.-C.Tieche), 5./11.6. 6 chanteurs en tout Urserental UR (U.Glutz von Blotzheim, M.Thoma), 11.6. 1 chanteur Reussdelta UR (H.Schmid).

Bruant fou: premiere observation jurassienne en periode de reproduction depuis 1997: 31.5. 1 chanteur Combe-Grede BE (D.Friedli).

Informationen

Ubersetzung von "Die Vogel der Schweiz"

Das neue Buch der Schweizerischen Vogelwarte und von Nos Oiseaux uber alle Vogelarten der Schweiz soll Ende 2004 erscheinen. Die Arbeiten laufen derzeit auf Hochtouren. Wie schon fur den Brutvogelatlas suchen wir auch fur dieses Werk kundige Ubersetzer, um den franzosischen Originaltext ins Deutsche zu ubersetzen. Interessierte, die in nachster Zeit auch ein grosseres Pensum ehrenamtlich bewaltigen konnen, werden gebeten, sich mit Peter Knaus in Verbindung zu setzen: Tel. 041 462 97 32 oder peter.knaus@vogelwarte.ch. Besten Dank zum Voraus!

Wer hilft bei den Wasservogelzahlungen mit?

Seit uber dreissig Jahren werden in der Schweiz die international koordinierten Wasservogelzahlungen durchgefuhrt. Die Zahlungen, welche jeweils Mitte Nov. und Jan. erfolgen, liefern wichtige Grundlagen fur den Schutz der Wasservogel. Diverse Zahlstrecken konnen wir im nachsten Winter nicht mehr abdecken. Wir

Informations

Traduction du livre "Les oiseaux de Suisse"

Le nouveau livre de la Station ornithologique et de Nos Oiseaux traitant de toutes les especes de Suisse paraitra fin 2004. Les travaux avancent a plein regime. Tout comme pour l'Atlas des oiseaux nicheurs de Suisse, nous cherchons des traducteurs avertis pour traduire le texte original du franais en allemand. Toute personne interessee par ce travail benevole et disposant de temps est priee de contacter Peter Knaus au 041 462 97 32 ou par e-mail peter.knaus@vogelwarte.ch. Un grand merci d'avance!

Renfort pour les recensements hivernaux

Les recensements internationaux des oiseaux d'eau sont effectues en Suisse depuis plus de 30 ans. Les comptages, effectues a la mi-novembre et a la mi-janvier, donnent des informations importantes pour la protection des oiseaux d'eau. Nous cherchons de nouveaux responsables pour plusieurs secteurs des l'hiver prochain:



suchen Zählerinnen und Zähler für folgenden Strecken:
 Hochrhein zwischen Rheinau und Ellikon
 Thur zwischen Schwarzenbach und Oberbüren
 Thur zwischen Oberbüren und Bischofszell
 Limmat zwischen Höngg und Dietikon
 Lago di Lugano, mehrere Zählstrecken
 Lago di Origgio
 Lago di Muzzano

Interessenten melden sich bitte direkt bei Verena Keller (verena.keller@vogelwarte.ch) oder Marcel Burkhardt (marcel.burkhardt@vogelwarte.ch).

Datenerfassung MHB

Das *Monitoring Häufige Brutvögel* liefert uns sehr viele interessante Daten zur Bestandsentwicklung der verbreiteten Brutvögel. Wir suchen noch eine Helferin oder einen Helfer, die/der auf freiwilliger Basis die Daten eintippen würde. Falls Sie Lust dazu verspüren, nehmen Sie mit Hans Schmid (hans.schmid@vogelwarte.ch) Kontakt auf.

2. Wespenbussard-Festival 2003

Nach der letztjährigen, leider nicht bei optimalem Wetter durchgeführten Premiere möchten wir dieses Jahr alle Greifvogel-Fans und am Vogelzug Interessierte ein zweites Mal zu einem Wespenbussard-Festival aufrufen. Dabei soll der Wespenbussard-Wegzug während einem ganzen Tag über eine Linie Basel - Luzern hinweg möglichst lückenlos erfasst werden. Bei genügender Anzahl Teilnehmer/innen können wir versuchen, weitere solcher Geraden (z.B. in der Westschweiz) zu bilden.

Das Wespenbussard-Festival findet am Samstag, den 30. August von 09:00-19:00 statt. Bei sehr schlechtem Wetter werden wir den Anlass kurzfristig auf Sonntag, den 31. August verschieben.

Beobachter/innen melden sich bitte bei uns per e-mail (martin.spiess@vogelwarte.ch) oder brieflich an, worauf wir Ihnen weitere Informationen zusenden werden. Wir freuen uns auf eine rege Teilnahme
 Das "Wespeler-Team": H.Schmid, M.Spiess & B.Volet

Gegen den Vogelfang auf Süd-Zypern

Frau Edith Loosli (033 336 30 45, flora.ch@gmx.net) sucht wieder Freiwillige für einen Einsatz auf Zypern. Vom 19. September bis 25. Oktober sollen sie den illegalen Vogelfang unterbinden helfen. Weitere Infos erhalten Sie auf Anfrage.

Korrektur ID 244

Ohrentaucher: 9.3. nicht 9 Ind., sondern 1 Ind. St-Prex VD.

Rohrweihe: Bei den 3 Ind. vom 1.1. am Heidenweg BE handelte es sich um Kornweihen.

Haut Rhin entre Rheinau et Ellikon
 Thur entre Schwarzenbach et Oberbüren
 Thur entre Oberbüren et Bischofszell
 Limmat entre Höngg et Dietikon
 Lago di Lugano, plusieurs secteurs
 Lago di Origgio
 Lago di Muzzano

Les personnes intéressées voudront bien contacter directement Verena Keller (verena.keller@vogelwarte.ch) ou Marcel Burkhardt (marcel.burkhardt@vogelwarte.ch).

Saisie des données MONiR

Le projet de *Monitoring des oiseaux nicheurs répandus* nous livre beaucoup de données intéressantes sur l'évolution des effectifs des oiseaux nicheurs communs. Nous cherchons encore de l'aide bénévole pour la saisie de ces observations. Si ce travail vous tente, merci de prendre contact avec Hans Schmid (hans.schmid@vogelwarte.ch).

2^e Festival de la Bondrée 2003

Après un premier essai l'an dernier, sous une météo malheureusement maussade, nous aimerions convier tous les fans de rapaces et autres intéressés, au Festival de la Bondrée 2003.

Il s'agit de suivre le passage postnuptial de l'espèce pendant un jour entier à partir d'une ligne de surveillance continue Bâle-Lucerne. Si le nombre de participants est suffisant, nous essaierons de former d'autres lignes semblables, p. ex. en Suisse romande.

Le festival se déroulera le samedi 30 août de 9h00 à 19h00. En cas de mauvais temps, le festival sera éventuellement déplacé au dimanche 31 août.

Si vous voulez participer, veuillez vous annoncer par e-mail (martin.spiess@vogelwarte.ch) ou par courrier; vous recevrez ultérieurement les informations nécessaires. Nous nous réjouissons de vous voir nombreux !

L'équipe "Apivore": H.Schmid, M.Spiess & B.Volet

Contre la capture des oiseaux à Chypre

Madame Loosli (033 336 30 45, flora.ch@gmx.net) cherche des volontaires pour une mission à Chypre entre le 19 septembre et le 25 octobre 2003. Le travail consiste à contrôler si les chasseurs d'oiseaux respectent les interdictions de capture. Plus amples détails sur demande.

Corrections SI 244

Grèbe esclavon: 9.3. non pas 9 ind. mais 1 ind. St-Prex VD.

Busard des roseaux: les 3 ind. du 1.1. au Heidenweg BE étaient en fait des Busards St-Martin.



Mitteilung der Schweiz. avifaunistischen Kommission (SAK) Communication de la Commission de l'avifaune suisse (CAvS)

Nachfolgend die aktuellen Seltenheitsbeobachtungen, für welche Beobachtungsprotokolle vorliegen. Alle aufgeführten Fälle sind hängig (Ausnahme: mit * bezeichnete sind bereits angenommen) und mit entsprechender Vorsicht zu interpretieren. Die Entscheide der Kommission werden alljährlich im Ornithologischen Beobachter und in Nos Oiseaux publiziert. Die neusten Entscheide sind jeweils im Internet abrufbar: www.vogelwarte.ch/sak_d.html.

Observations d'oiseaux rares, pour autant qu'un protocole soit disponible. Ces cas n'ont pas encore été homologués (exception: les données suivies d'un * ont déjà été acceptées) et doivent donc être traités avec les précautions habituelles. Les décisions de la commission sont publiées chaque année dans Nos Oiseaux et Der Ornithologische Beobachter. Les décisions les plus récentes peuvent être consultées sur le site internet www.vogelwarte.ch/sak_f.html.

Eingereichte Protokolle / protocoles reçus

Eistaucher/Plongeon imbrin:

Bodensee zwischen Uttwil TG und Güttingen TG, 28.4.-2.5., ad. ● Greifensee/Schwerzenbach ZH, 3.-4.6., ad.

Rallenreihler/Crabier chevelu:

Préverenges VD, 15.8.2002, 1.KJ.

Nordamerikanische Pfeifente/Canard à front blanc:

Fanel BE, 28.4., M.

Schwarzkopfruderente/Erismature rousse:

Céligny GE, 21.1. und 8.2., M.

Schmutzgeier/Vautour percnoptère:

Chardonne VD, 20.3., ad.

Gänsegeier/Vautour fauve:

Gurten BE, 13.4. ● Champéry VS, 10.5. ● Moosfluh/Greich VS, 30.5., immat.

Steppenweihe/Busard pâle:

Ostende/Gletterens FR, 12.4., 2.KJ ● Grenchen SO, 12.4., M 3.KJ ● Chablais de Cudrefin VD, 26.4., M.

Raufussbussard/Buse pattue:

Nuolener Ried SZ, 24.2., M ad.

Schreiadler/Aigle pomarin:

Gurten BE, 16.5.

Zwergadler/Aigle botté:

Biel/Bienne BE, 15.4., dunkle Morphe/*morphe sombre* ● Barga BE, 4.5., dunkle Morphe/*morphe sombre*.

Doppelschnepfe/Bécassine double:

Klingnauer Stausee AG, 1.4.

Graubruststrandläufer/Bécasseau tacheté:

Chrümml/Ried b. Kerzers FR, 5.5.

Thorshühnchen/Phalarope à bec large:

Le Landeron BE, 5.1.

Dünnschnabelmöwe/Goéland railleur:

Chablais de Cudrefin VD, 24.5., 2 ad.

Küstenseeschwalbe/Sterne arctique:

Thun BE, 25.-27.5., ad.

Zwergohreule/Petit-duc scops:

Bubendorf BL, 8.5.

Weissrückenspecht/Pic à dos blanc:

Malans GR, 2.4., M ● Rheintal SG, Brutnachweis.

Mariskensänger/Lusciniolle à moustaches:

Pointe-à-la-Bise GE, 24.10.2002.

Orpheusspötter/Hypolaïs polyglotte:

Kaltbrunner Riet SG, 1.5.

Weissbartgrasmücke/Fauvette passerinette:

Scuol GR, 11.4.

Halsbandschnäpper/Gobemouche à collier:

Zernez GR, 19.-20.4., M ● Chablais de Cudrefin VD, 21.4., M.

Schafstelze/Bergeronnette printanière

Unterart/*sous-espèce* M. f. *feldegg*:

Klingnauer Stausee AG, 16.4., M.