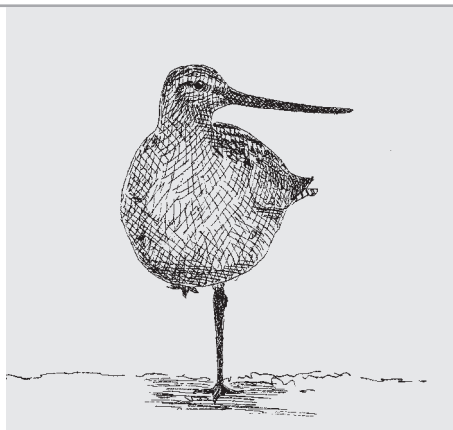


News

- **Überdurchschnittlich viele Meerenten**
- **Überwinterung einer Pfuhschnepfe am Neuenburgersee**
- **Einflug von Steppen- und Silbermöwen**
- **Vier Bartgeier-Bruten**



- **Canards marins en grand nombre**
- **Hivernage d'une Barge rousse au lac de Neuchâtel**
- **Afflux de Goélands pontiques et argentés**
- **Quatre couples nicheurs de Gypaètes**

Meteo

Häufige Westwindlagen Anfang Dezember brachten der Alpennordseite und den Alpen überdurchschnittlich viel Niederschlag. Ab Mitte Monat herrschte dann in der ganzen Schweiz hochdruckbestimmtes Wetter vor.

Januar und Februar waren in weiten Landesteilen extrem mild und niederschlagsarm. Die trockenen Luftmassen bescherten selbst typischen Nebelgebieten des Mittellandes viel Sonne. Einzig auf der Alpensüdseite und im Wallis fiel in der ersten Januarhälfte viel Niederschlag – verursacht durch ungewöhnlich häufige Südstaulagen.

Les vents d'ouest amenèrent beaucoup de précipitations début décembre dans les Alpes et au nord des Alpes. Les hautes pressions déterminèrent le temps dans l'ensemble du pays dès la moitié du mois.

Janvier et février furent partout extrêmement chauds et secs. Même les régions à brouillard du Plateau profitèrent d'un bon ensoleillement grâce aux masses d'air sec. Seuls le sud des Alpes et le Valais reçurent d'importantes précipitations avant mi-janvier, en raison de la fréquence inhabituelle des situations de barrage météorologique côté sud.

	Basel-Binningen			Bern-Zollikofen			Davos-Dorf			Engelberg			Genève-Cointrin			
	N (%)	S (%)	T (+/-)	N (%)	S (%)	T (+/-)	N (%)	S (%)	T (+/-)	N (%)	S (%)	T (+/-)	N (%)	S (%)	T (+/-)	
Dezember	65	145	0.3	140	83	0	71	124	-0.6	105	98	0.2	100	97	0.3	décembre
Januar	86	153	3.4	93	171	2.9	59	119	2.7	78	129	3.7	91	226	2.8	janvier
Februar	38	202	2.4	61	196	1.8	25	157	2.7	39	155	2.4	36	227	1.4	février

	La Chaux-de-Fonds			Locarno-Monti			Sion			St. Gallen			Zürich			
	N (%)	S (%)	T (+/-)	N (%)	S (%)	T (+/-)	N (%)	S (%)	T (+/-)	N (%)	S (%)	T (+/-)	N (%)	S (%)	T (+/-)	
Dezember	137	119	-1.4	23	126	0.9	131	138	0.5	126	151	-0.3	140	74	0	décembre
Januar	83	126	3.5	222	97	2.2	100	154	3.3	79	204	4.2	92	218	3.6	janvier
Februar	65	151	3.2	55	143	1.9	15	166	2.4	45	256	3.3	53	224	3.0	février

N = Niederschlagsmenge, in % der Norm
S = Sonnenscheindauer, in % der Norm
T = Temperatur, Abweichung von der Norm

*N = précipitations, % de la norme
S = ensoleillement, % de la norme
T = température, différence de la norme*

Dieses Bulletin wurde auf der Basis von 116218 computererfassten Meldungen erstellt, wovon uns 78 % per ornitho.ch übermittelt wurden. Herzlichen Dank allen, die dazu beigetragen haben!

Abkürzung:

SOPM = Summe der Ortspentadenmaxima (einbezogen sind nur Meldungen aus der ID-Datenbank). Ohne andere Angabe bezieht sich diese auf die Monate Dezember bis Februar.

Ce bulletin a été réalisé sur la base de 116218 données informatisées, dont 78% nous sont parvenues par ornitho.ch. Un grand merci à tous ceux qui ont participé!

Abréviation:

SOPM = Somme des maxima par pentade et par lieu (seules les données de la banque SI sont prises en compte). Sauf indication contraire, se rapporte à la période allant de décembre à février.

Beobachtungen Observations

Zwergschwan: 30.12. bis 17.2. max. 8 Ind. Ermatinger Becken TG (div. Beob.).

Singschwan: Ausserhalb Boden- und Neuenburgersee: bis 6.1. max. 3 Ind. Flachsee Unterlunkhofen AG (div. Beob.), 26.12. 11 Ind. Kaiseraugst AG (M.Schweizer).

Saatgans: Unterdurchschnittliches Auftreten mit einem neuen Tiefstwert bei der SOPM seit 1997/98: 387 Ind. ($\bar{\emptyset}_{1997/98-2006/07}=1175$ Ind.). Nebst den Beobachtungen im Raum Neuenburger- und Murtensee: 8.12. 11 Ind. Horgen ZH (K.&L.Felix), 15.12. 2 Ind. Meinisberg BE (W.Christen), 20.1. 2 Ind. Bernauer Stau und danach Klingnauer Stausee AG (R.Freuler, W.Burri, M.Güntert).

Blässgans: Durchschnittliches Auftreten. Nebst den Beobachtungen im Raum Neuenburger- und Murtensee: 6.1. bis 27.2. 1 Ind. Nuolener Ried SZ (L.Hüppin u.a.), 19.1. bis 3.2. ev. das selbe Ind. auch Frauenwinkel SZ (A.Täschler u.a.), 11.–23.1. 1 Ind. Klingnauer Stausee AG (C.Beerli u.a.), Gefangenschaftsflüchtling?, 13.1. 23 Ind. Egnach TG (S.Trösch), 20.1. 31 Ind. Rohrspitz A (S.Trösch), 24.2. 1 Ind. Ermatinger Becken TG (B.&J.Meister).

Brandgans: Durchschnittliches Auftreten. U.a. 29.2. 1 Ind. Bolle di Magadino TI (C.Scandolara), im Tessin relativ selten.

Knäkente: 1./15.12. 1 Ind. mit einem verletzten Flügel Wichelsee OW (H.Kneubühler), ab 21.2. einsetzender Frühjahrszug (1 Ind. Dardagny GE, C.Guex).

Trauerente: noch bis mind. 5.3. 1–2 Ind. Les Grangettes VD (div. Beob.), 8.12., 5.1. 1 Ind. Jona SG (K.Anderegg), 10.12. 1 Ind. Grandson VD (F.Banderet), 16.12. 1 Ind. Maggiadelta TI (P.Teichert), 19./20./21./28.12. 1–3 Ind. Rade de Genève (C.Guex), 3.1. 1 Ind. Wädenswil ZH (K.&L.Felix), 23.1. 1 Ind. Messery F (C.Guex), 2.2. 1 Ind. Spiez BE (M.Wettstein), 3.2. 1 Ind. Weissenau BE (M.Wettstein), 17.2. 2 Ind. Niederriedstausee BE (E.Niggeler).

Cygne de Bewick: 30.12.–17.2. max. 8 ind. Ermatinger Becken TG (div. obs.).

Cygne chanteur: hors des lacs de Constance et de Neuchâtel: jusqu'au 6.1. max. 3 ind. Flachsee Unterlunkhofen AG (div. obs.), 26.12. 11 ind. Kaiseraugst AG (M.Schweizer).

Oie des moissons: présence nettement en dessous de la moyenne avec la SOPM la plus basse depuis 1997/98: 387 ind. ($\bar{\emptyset}_{1997/98-2006/07}=1175$ ind.). Hors de la région des lacs de Neuchâtel et Morat: 8.12. 11 ind. Horgen ZH (K.&L.Felix), 15.12. 2 ind. Meinisberg BE (W.Christen), 20.1. 2 ind. Bernauer Stau puis Klingnauer Stausee AG (R.Freuler, W.Burri, M.Güntert).

Oie rieuse: présence dans la norme. Hors de la région des lacs de Neuchâtel et Morat: 6.1.–27.2. 1 ind. Nuolener Ried SZ (L.Hüppin et al.), 19.1.–3.2. év. le même ind. Frauenwinkel SZ (A.Täschler et al.), 11.–23.1. 1 ind. Klingnauer Stausee AG (C.Beerli et al.), échappé de captivité?, 13.1. 23 ind. Egnach TG (S.Trösch), 20.1. 31 ind. Rohrspitz A (S.Trösch), 24.2. 1 ind. Ermatinger Becken TG (B.&J.Meister).

Tadorne de Belon: présence dans la norme. A noter, 29.2. 1 ind. Bolle di Magadino TI (C.Scandolara), relativement rare au Tessin.

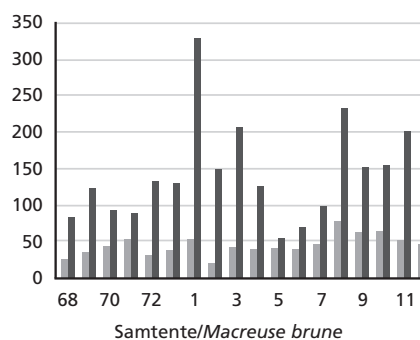
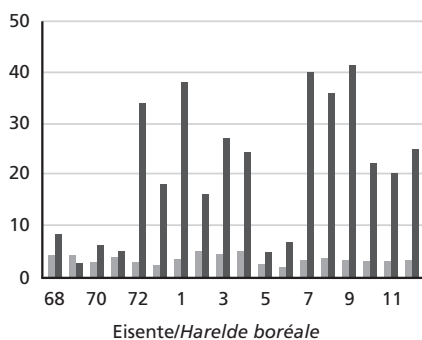
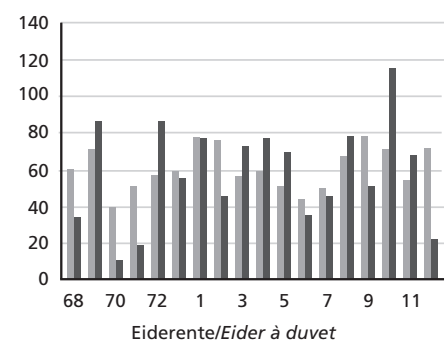
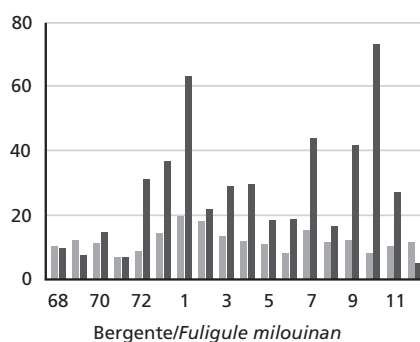
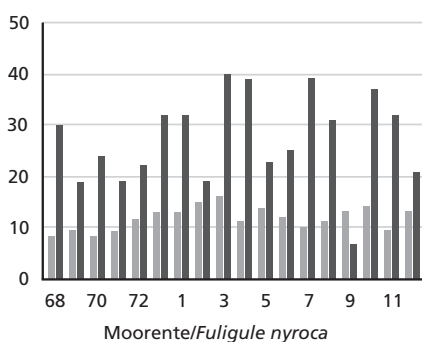
Sarcelle d'été: 1./15.12. 1 ind. blessé à l'aile Wichelsee OW (H.Kneubühler), passage pré-nuptial dès le 21.2. (1 ind. Dardagny GE, C.Guex).

Macreuse noire: 1–2 ind. jusqu'au 5.3. au moins Les Grangettes VD (div. obs.), 8.12., 5.1. 1 ind. Jona SG (K.Anderegg), 10.12. 1 ind. Grandson VD (F.Banderet), 16.12. 1 ind. Maggiadelta TI (P.Teichert), 19./20./21./28.12. 1–3 ind. Rade de Genève (C.Guex), 3.1. 1 ind. Wädenswil ZH (K.&L.Felix), 23.1. 1 ind. Messery F (C.Guex), 2.2. 1 ind. Spiez BE (M.Wettstein), 3.2. 1 ind. Weissenau BE (M.Wettstein), 17.2. 2 ind. Niederriedstausee BE (E.Niggeler).

	SOPM	Ø _{98/98-06/07}	Min. _{98/98-06/07}	Max. _{98/98-06/07}	
Pfeifente	15349	13145	8480	17169	<i>Canard siffleur</i>
Schnatterente	37527	25178	20483	28861	<i>Canard chipeau</i>
Spießente	6541	3753	1383	8603	<i>Canard pilet</i>
Löffelente	4723	5041	3728	7398	<i>Canard souchet</i>
Kolbenente	69520	70694	22219	134919	<i>Nette rousse</i>
Moorente	491	212	117	357	<i>Fuligule nyroca</i>
Bergente	498	218	79	455	<i>Fuligule milouinan</i>
Eiderente	1053	1096	658	1513	<i>Eider à duvet</i>
Eisente	375	60	8	220	<i>Harelde boréale</i>
Trauerente	52	18	3	52	<i>Macreuse noire</i>
Samtente	2520	820	175	2563	<i>Macreuse brune</i>
Zwergsäger	99	313	92	588	<i>Harle piette</i>
Mittelsäger	845	602	459	876	<i>Harle huppé</i>

SOPM für einige Wasservogelarten.

SOPM pour quelques espèces d'oiseaux d'eau.



SOPM der Pentaden 68–12, 2.12.–1.3. (dunkle Balken 2007/08) im Vergleich mit dem Mittelwert 1997/98–2006/07 (helle Balken).

SOPM des pentades 68–12, 2.12.–1.3. (gris foncé) en comparaison avec la moyenne 1997/98–2006/07 (gris clair).

Samtente: Überdurchschnittliches Auftreten mit Beobachtungen aus 91 Kilometerquadraten ($\bar{\varnothing}_{1997/98-2006/07}=41$ Quadrate).

Zwergsäger: Wie bereits in den letzten Wintern sehr schwaches Auftreten mit Beobachtungen von bis 6 Ind. aus 27 Kilometerquadraten ($\bar{\varnothing}_{1997/98-2006/07}=51$ Quadrate).

Sternaucher: Weit unterdurchschnittliches Auftreten mit einer SOPM=54 Ind. ($\bar{\varnothing}_{1997/98-2006/07}=109$ Ind.). Nebst den Beobachtungen vom Genfersee (Einzelvögel), vom Neuenburgersee (max. 11 Ind., 23.2. Autavaux FR, P.Rapin) und vom Bodensee (max. 2 Ind., 20.1. Güttingen TG, P.J.Brändli): 7.12., 17.1. 1 Ind. Wädenswil ZH (L.&K.Felix), 16.12 1 Ind. Mosen LU (A.Huber), 31.12. 1 Ind. Piano di Spagna I (G.Agostani), 1.1. 1 Ind. Kreuzlingen TG (C.Beerli), 4./15./23./30.1. 1 Ind. Murtensee (P.Rapin), 24.1. 1 Ind. Lachen SZ (L.Hüppin).

Macreuse brune: présence au-dessus de la moyenne avec des observations de 91 carrés kilométriques ($\bar{\varnothing}_{1997/98-2006/07}=41$ carrés).

Harle piette: comme les hivers précédents, présence très faible avec des observations de max. 6 ind. dans 27 carrés kilométriques ($\bar{\varnothing}_{1997/98-2006/07}=51$ carrés).

Plongeon catmarin: présence nettement en dessous de la moyenne avec une SOPM de 54 ind. ($\bar{\varnothing}_{1997/98-2006/07}=109$ ind.). Hors Léman (ind. isolés), lacs de Neuchâtel (max. 11 ind., 23.2. Autavaux FR, P.Rapin) et de Constance (max. 2 ind. 20.1. Güttingen TG, P.J.Brändli): 7.12., 17.1. 1 ind. Wädenswil ZH (L.&K.Felix), 16.12 1 ind. Mosen LU (A.Huber), 31.12. 1 ind. Piano di Spagna I (G.Agostani), 1.1. 1 ind. Kreuzlingen TG (C.Beerli), 4./15./23./30.1. 1 ind. lac de Morat (P.Rapin), 24.1. 1 ind. Lachen SZ (L.Hüppin).

Prachtaucher: Überdurchschnittliches Auftreten mit einem neuen Höchstwert bei der SOPM seit 1997/98: 1013 Ind. ($\emptyset_{1997/98-2006/07}=606$ Ind.). Nebst den Beobachtungen vom Genfer-, Neuenburger- und Bodensee: 2./6./8./9.12. 1 Ind. Greifensee ZH (P.Franke, C.Koller), 2./4./5./9.12. 1–2 Ind. Pfäffikersee ZH (S.Hermann, C.Koller), 2./16.12. 1 Ind. Rapperswil SG (K.Anderegg, P.Zeller), 11.12. 1 Ind. Meilen ZH (P.Zeller), 14./19.12. 1 Ind. Wädenswil ZH (K.&L.Felix), 15.2. 1 Ind. Schaffhausen (P.Nietlisbach), 24.2.–2.3. 1 Ind. Bolle di Magadino TI (R.Lardelli, A.Lubini, G.Marcogli, R.Spocci).

Ohrentaucher: Überdurchschnittliches Auftreten. Nebst den Beobachtungen von Genfer-, Neuenburger- und Bodensee: 14./19.12. 1 Ind. Horgen ZH (K.&L.Felix), 11.2., 5.3. 1 Ind. Wädenswil ZH (K.&L.Felix).

Rohrdommel: Durchschnittliches Auftreten mit Beobachtungen von 1–4 Ind. aus 64 Kilometerquadraten.

Seidenreier: 11.12., 13.1. 1 Ind. Kerzers FR (P.Petitmermet), 23./31.12., 1./2./13./21.1. Maggia-delta/Maggadinoebene TI (I.Maggini, G.Marcogli, P.Teichert); bisher lagen nur aus 3 Jahren Januarbeobachtungen vor.

Schwarzstorch: Auch in diesem Winter war wiederum ein Ind. durchgehend im Raum Greifensee anwesend. Seit dem Winter 2001/02 überwintert jedes Jahr ein Ind. in dieser Gegend.

Löffler: 14.–16.12. 1 Ind. Tägerwilen TG (H.Jacoby, M.Thoma, S.Wassmer, A.Weiss).

Rotmilan: u.a. 31.1. 1 Ind. Leuk VS (J.-C.Praz), seltener Nachweis im Mittelwallis. Eine von A.Aebischer initiierte Schlafplatzzählung am ersten Januar-Wochenende ergab 1094 Ind. an 19 Orten (2007: 1200 Ind.)

Bartgeier: Beobachtungen ausserhalb GR und der üblichen Gebiete in den Kantonen BE und VS: 29.1. 1 Ind. Mels SG (A.Good jun.), 17.2. 1 Ind. Wandelhorn/Meiringen BE (B.Wyss). Zur Zeit sind auf Schweizer Territorium 4 Bruten (3 GR, 1 VS) im Gang (D.Jenny, B.Posse u.a.).

Rohrweihe: Fünfter aufeinanderfolgender Winter mit Feststellungen eines Ind. im Bereich des oberen Zürichsees und des Neeracherriedes ZH (div. Beob.). Ferner 26.12. 1 Ind. Yvonand VD (P.Lustenberger), 30.12. 1 Ind. Hindelbank BE (M.Bachmann).

Kornweihe: Unterdurchschnittliche Zahlen resultieren in einer SOPM von 266 Ind. ($\emptyset_{1997/98-2006/07}=466$ Ind.).

Mäusebussard: Bemerkenswert: Bereits am 20.1. Ausbesserungsarbeiten an einem letztjährigen Horst bei Duillier VD (A.Berlie)!

Steinadler: ausserhalb der Alpen und des Jura gessien: 5.12. 1 Ind. Schönenberg ZH (K.&L.Felix), 31.12. 1 Ind. Belpberg/Gelterfingen BE (M.Wettstein), 8.1. 1 Ind. Dürnten ZH (G.Kohlas), 25.1. 1 imm. Le Che-

Plongeon arctique: présence en dessus de la moyenne avec la SOPM la plus élevée depuis 1997/98: 1013 ind. ($\emptyset_{1997/98-2006/07}=606$ ind.). Hors Léman et lacs de Neuchâtel et de Constance: 2./6./8./9.12. 1 ind. Greifensee ZH (P.Franke, C.Koller), 2./4./5./9.12. 1–2 ind. Pfäffikersee ZH (S.Hermann, C.Koller), 2./16.12. 1 ind. Rapperswil SG (K.Anderegg, P.Zeller), 11.12. 1 ind. Meilen ZH (P.Zeller), 14./19.12. 1 ind. Wädenswil ZH (K.&L.Felix), 15.2. 1 ind. Schaffhouse (P.Nietlisbach), 24.2.–2.3. 1 ind. Bolle di Magadino TI (R.Lardelli, A.Lubini, G.Marcogli, R.Spocci).

Grèbe esclavon: Présence en dessus de la moyenne. Hors Léman et lacs de Neuchâtel et de Constance: 14./19.12. 1 ind. Horgen ZH (K.&L.Felix), 11.2., 5.3. 1 ind. Wädenswil ZH (K.&L.Felix).

Butor étoilé: Présence dans la norme avec des observations de 1–4 ind. dans 64 kilomètres carrés.

Aigrette garzette: 11.12., 13.1. 1 ind. Kerzers FR (P.Petitmermet), 23./31.12., 1./2./13./21.1. Maggia-delta et plaine de Magadino TI (I.Maggini, G.Marcogli, P.Teichert). Des observations de janvier n'existaient jusqu'ici que pour trois années.

Cigogne noire: nouvel hivernage d'un ind. dans la région du Greifensee ZH, comme chaque hiver depuis 2001/02.

Spatule blanche: 14.–16.12. 1 ind. Tägerwilen TG (H.Jacoby, M.Thoma, S.Wassmer, A.Weiss).

Milan royal: à noter, 31.1. 1 ind. Loèche VS (J.-C.Praz), rare mention hivernale dans le Valais central. Le comptage de mi-janvier aux dortoirs, coordonné par A.Aebischer, totalise 1094 ind. en 19 sites (2007: 1200 Ind.).

Gypaète barbu: hors des Grisons et des sites traditionnels des cantons de Berne et du Valais, 29.1. 1 ind. Mels SG (A.Good jun.), 17.2. 1 ind. Wandelhorn/Meiringen BE (B.Wyss). En ce moment, 4 couples couvent en Suisse (3 GR, 1 VS; D.Jenny, B.Posse et al.).

Busard des roseaux: cinquième hiver consécutif avec des données régulières d'un ind. dans la région du haut lac de Zurich et au Neeracherried ZH (div. obs.). De plus, 26.12. 1 ind. Yvonand VD (P.Lustenberger), 30.12. 1 ind. Hindelbank BE (M.Bachmann).

Busard Saint-Martin: présence en dessous de la moyenne, avec une SOPM de 266 ind. ($\emptyset_{1997/98-2006/07}=466$ ind.).

Buse variable: à noter, début de la réfection d'une aire de l'an passé le 20.1. déjà à Duillier VD (A.Berlie), hâtif !

Aigle royal: hors des Alpes et du Jura gessien: 5.12. 1 ind. Schönenberg ZH (K.&L.Felix), 31.12. 1 ind. Belpberg/Gelterfingen BE (M.Wettstein), 8.1. 1 ind. Dürnten ZH (G.Kohlas), 25.1. 1 imm. Le Chenit VD (C.Guex), 10.2. 1 imm. Obere Scheidegg!

nit VD (C.Guex), 10.2. 1 imm. Obere Scheidegg/Luthern BE (A.Bühlmann), 24.2. 1 Ind. Marthalen ZH (H.Gfeller).

Merlin: Normale Präsenz mit Beobachtungen von max. 2 Ind. in 57 Kilometerquadraten und einer SOPM von 59 Ind. ($\emptyset_{1997/98-2006/07}=55$ Ind.). Erstmals waren jedoch die traditionellen Schlafplätze am Südufer des Neuenburgersees nicht durchgehend besetzt (M.Zimmerli).

Kranich: Schwaches Auftreten, doch zwei längere Aufenthalte: 5./23./28.–29./31.12., 2./5./19.1. 1 Ind. Rheindelta A (G.Sieber, W.Oberhänsli, W.Zanola, S.Trösch, P.Roth) und 24./29.12., 19./21.1., 9.–10./16.2. 1 Ind. Bolle di Magadino TI (I.Maggini, A.Lubini, G.Marcocci, R.Spocci). 22.2. La Chaux-de-Fonds NE Beginn des Frühjahrszuges (P.Huguenin).

Goldregenpfeifer: Etliche Wintermeldungen, darunter u.a. 1 Ind., das vom 7. bis 13.1. bei Rapperswil-Jona SG ausharrte (A.Täschler u.a.). Ferner 16.12. 1 Ind. Nuolener Ried SZ (L.Hüppin), 30.12. 1 Ind. Ins BE, 31.12. 1 Ind. Fanel BE/Chablais de Cudrefin VD (M.Zimmerli), 1.1. 1 Ind. Laconnex GE (J.-C.Delley), 21.1. 2 Ind. Ecublens VD (S.Antoniazza), 15.2. 1 Ind. Biel BE (P.Christe), dann ab Anfang März diverse Meldungen.

Kiebitzregenpfeifer: 1.–2./4.–5./8.–9.12. 1 verspätetes Ind. Yverdon VD (div. Beob.).

Kiebitz: Bis Mitte Januar insgesamt schwaches Auftreten, doch immerhin 2 grössere Gruppen: 2.–4./6./12.1. max. 31 Ind. Suscévaz VD (J.-C.Muriset), 3.1. min. 30 Ind. Collombey-Muraz VS (R.Voisin). Feststellungen erfolgten etwas regelmässiger ab dem 19.1., doch auch im Februar blieben die Zahlen unterdurchschnittlich.

Alpenstrandläufer: Gute Präsenz mit der bisher höchsten SOPM von 264 Ind. ($\emptyset_{1997/98-2006/07}=49$ Ind.). Zwischen Fanel BE/Chablais de Cudrefin VD und Marin NE bis am 8.12. max. 33 Ind., dann bis Ende Januar max. 9 Ind. und im Februar max. 5 Ind. (div. Beob.). Daneben 5.12. 2 Ind. Schönenberg ZH (K.&L.Felix), 29.12. 1 Ind. Yverdon VD (J.-C.Muriset), 12.1. 1 Ind. Thun BE (M.Wettstein), 19./20.1., 9./17.25./28.2. und 5.3. 1–2 Ind. Ermatinger Becken TG (div. Beob.), 1.3. 1 Ind. Laconnex GE (J.-L.Carlo), 4.3. 1 Ind. Préverenges VD (C.Plummer).

Kampfläufer: Keine Winterfeststellungen. Normaler Auftakt des Frühjahrszuges am 28.2. 1 Ind. Préverenges VD (E.Morard), 1 Ind. Fanel BE/Chablais de Cudrefin VD (M.Zimmerli) und 1 Ind. Wollmatingen D (H.Jacoby).

Uferschnepfe: Die 2 ersten Ind. am 1.3. bei Yverdon VD (J.-C.Muriset, F.Schneider, Y.Rime); ziemlich spät.

Pfuhlschnepfe: Erste durchgehende Überwinterung in der Schweiz: Ein Ind. verweilte im Raum Fanel BE/Chablais de Cudrefin VD von Oktober bis mind. 24.3. (div. Beob.).

Luthern BE (A.Bühlmann), 24.2. 1 ind. Marthalen ZH (H.Gfeller).

Faucon émerillon: présence dans la norme avec des observations de max. 2 ind. provenant de 57 carrés kilométriques et une SOPM de 59 ind. ($\emptyset_{1997/98-2006/07}=55$ ind.). Pour la première fois, les dortoirs traditionnels de la rive sud du lac de Neuchâtel ne sont pas occupés en permanence (M.Zimmerli).

Grue cendrée: faible présence, mais deux séjours prolongés: 5./23./28.–29./31.12., 2./5./19.1. 1 ind. Rheindelta A (G.Sieber, W.Oberhänsli, W.Zanola, S.Trösch, P.Roth) et 24./29.12., 19./21.1., 9.–10./16.2. 1 ind. Bolle di Magadino TI (I.Maggini, A.Lubini, G.Marcocci, R.Spocci). Début du passage pré-nuptial le 22.2. à la Chaux-de-Fonds (P.Huguenin).

Pluvier doré: plusieurs données hivernales avec notamment 1 ind. qui séjourne du 7 au 13.1. à Rapperswil-Jona SG (A.Täschler et al.). Sinon, 16.12. 1 ind. Nuolener Ried SZ (L.Hüppin), 30.12. 1 ind. Ins BE, 31.12. 1 ind. Fanel BE/Chablais de Cudrefin VD (M.Zimmerli), 1.1. 1 ind. Laconnex GE (J.-C.Delley), 21.1. 2 ind. Ecublens VD (S.Antoniazza), 15.2. 1 ind. Bienne BE (P.Christe), puis données régulières dès début mars.

Pluvier argenté: 1.–2./4.–5./8.–9.12. 1 ind. attardé Yverdon VD (div. obs.).

Vanneau huppé: faible présence jusqu'à mi-janvier, mais 2 groupes importants: 2.–4./6./12.1. max. 31 ind. Suscévaz VD (J.-C.Muriset), 3.1. min. 30 ind. Collombey-Muraz VS (R.Voisin). Observations plus régulières dès le 19.1., mais présence en février également en dessous de la moyenne.

Bécasseau variable: forte présence avec une SOPM-record de 264 ind. ($\emptyset_{1997/98-2006/07}=49$ ind.). Entre le Fanel BE/Chablais de Cudrefin VD et Marin NE, max. 33 ind. jusqu'au 8.12., puis max. 9 ind. jusqu'à fin janvier et max. 5 ind. en février (div. obs.). Ailleurs, 5.12. 2 ind. Schönenberg ZH (K.&L.Felix), 29.12. 1 ind. Yverdon VD (J.-C.Muriset), 12.1. 1 ind. Thun BE (M.Wettstein), 19./20.1., 9./17.25./28.2. et 5.3. 1–2 ind. Ermatinger Becken TG (div. obs.), 1.3. 1 ind. Laconnex GE (J.-L.Carlo), 4.3. 1 ind. Préverenges VD (C.Plummer).

Combattant varié: pas de donnée hivernale. Début du passage pré-nuptial dans la norme, le 28.2., avec 1 ind. Préverenges VD (E.Morard), 1 ind. Fanel BE/Chablais de Cudrefin VD (M.Zimmerli) et 1 ind. Wollmatingen D (H.Jacoby).

Barge à queue noire: les 2 premières, assez tardives, le 1.3. à Yverdon VD (J.-C.Muriset, F.Schneider, Y.Rime).

Barge rousse: premier hivernage complet en Suisse avec un ind. séjournant dans la région du Fanel BE/Chablais de Cudrefin VD depuis le mois d'octobre jusqu'au 24.3. au moins (div. obs.).

Grosser Brachvogel: Die Zunahme der Wintergäste setzt sich fort, was sich in einer Rekord-SOPM von 21452 Ind. niederschlägt ($\bar{\emptyset}_{1997/98-2006/07}=9496$ Ind.). Trupps von mehr als 100 Ind. wurden – in der Regel an Schlafplätzen – aus folgenden Gebieten gemeldet: Fanel BE/Chablais de Cudrefin VD (max. 202 Ind. 19.1., M.Zimmerli), Rapperswil-Jona SG (max. 289 Ind. 15.12., A.Täschler), Nuolener Ried SZ (max. 326 Ind. 8.12., L.Hüppin), Ermatinger Becken TG/Wollmatingerried D (max. 163 Ind. 14.12., H.Jacoby), Romanshorn und Egnach TG (max. 650 Ind. 5.1., S.Trösch) und Rheindelta A (max. 550 Ind. 19.1., S.Trösch).

Rotschenkel: Beginn des Frühjahrszuges zum üblichen Zeitpunkt mit einem ersten Ind. am 8.3. Chrümli FR (S.Stutz).

Grünschenkel: Ein sehr frühes Ind. 15.3. Riediker/Rälliker Ried ZH (E.Grether).

Waldwasserläufer: Überdurchschnittliches Auftreten, namentlich im Februar, mit einer Rekord-SOPM von 92 Ind. ($\bar{\emptyset}_{1997/98-2006/07}=70$ Ind.) und Beobachtungen von 1–5 Ind. aus 34 Kilometerquadraten.

Steinwälzer: 5.1. 1 Ind. Fanel BE/Chablais de Cudrefin VD (P.Rapin), 8./28.12., 12.1. 1 Ind. Excenevez F (J.-L.Carlo, S.Gardien, V.Palomares).

Unbestimmte Raubmöwe: Nebst den Nachweisen von Spatelraubmöwen (s. Mitteilung der SAK): 8.12. 1 Ind. Bodensee D (S.Werner), 14.12. 1 Ind. Pointe-à-la-Bise GE (C.Guex).

Schwarzkopfmöwe: Eher überdurchschnittliche Zahlen (SOPM von 24 Ind., $\bar{\emptyset}_{1997/98-2006/07}=16$ Ind.) von jeweils 1–2 in 23 Kilometerquadraten festgestellten Ind.

Zwergmöwe: Geringste Präsenz seit 1997/98 (SOPM=15 Ind., $\bar{\emptyset}_{1997/98-2006/07}=49$ Ind.), jeweils 1–6 Ind. in 11 Kilometerquadraten.

Silbermöwe: Höchstwert seit 1997/98 (SOPM=162 Ind., $\bar{\emptyset}_{1997/98-2006/07}=67$ Ind.). Festzuhalten ist auch

Courlis cendré: l'augmentation du nombre des hivernants se poursuit, avec une SOPM record de 21452 ind. ($\bar{\emptyset}_{1997/98-2006/07}=9496$ ind.) Des groupes de plus de 100 ind. sont signalés, en général aux dortoirs, dans les régions du Fanel BE/Chablais de Cudrefin VD (max. 202 ind. le 19.1., M.Zimmerli), Rapperswil-Jona SG (max. 289 ind. le 15.12., A.Täschler), Nuolener Ried SZ (max. 326 ind. le 8.12., L.Hüppin), Ermatinger Becken TG/Wollmatingerried D (max. 163 ind. le 14.12., H.Jacoby), Romanshorn et Egnach TG (max. 650 ind. le 5.1., S.Trösch) et Rheindelta A (max. 550 le 19.1., S.Trösch).

Chevalier gambette: début du passage à une date normale, avec le premier ind. au Chrümli FR le 8.3. (S.Stutz).

Chevalier aboyeur: un ind. bien hâtif le 15.3. Riediker/Rälliker Ried ZH (E.Grether).

Chevalier culblanc: présence en dessus de la moyenne, en particulier au mois de février, avec une SOPM record de 92 ind. ($\bar{\emptyset}_{1997/98-2006/07}=70$ ind.) et des observations de 1–5 ind. provenant de 34 carrés kilométriques.

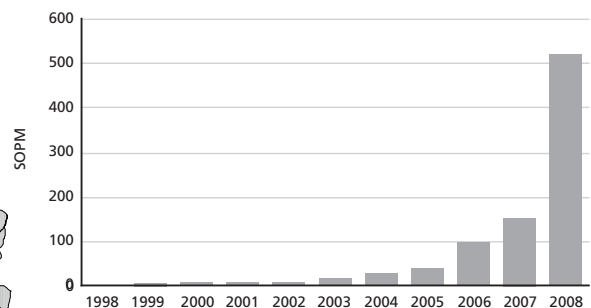
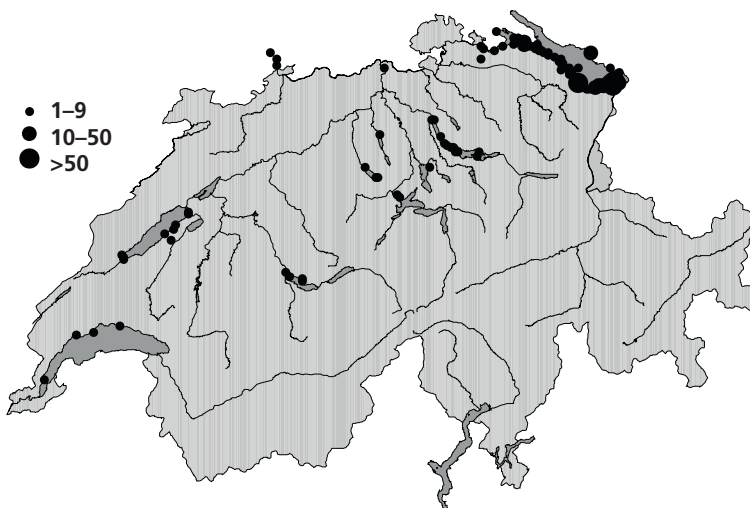
Tournepierre à collier: 5.1. 1 ind. Fanel BE/Chablais de Cudrefin VD (P.Rapin), 8./28.12., 12.1. 1 ind. Excenevez F (J.-L.Carlo, S.Gardien, V.Palomares).

Labbe indéterminé: à part les données concernant des Labbes pomarins (cf. communication de la CAVS): 8.12. 1 ind. Lac de Constance D (S.Werner), 14.12. 1 ind. Pointe-à-la-Bise GE (C.Guex).

Mouette mélanocéphale: présence au-dessus de la moyenne (SOPM de 24 ind., $\bar{\emptyset}_{1997/98-2006/07}=16$ ind.) de 1–2 ind. notés en 23 carrés kilométriques.

Mouette pygmée: la plus faible présence depuis 1997/98 (SOPM=15 ind., $\bar{\emptyset}_{1997/98-2006/07}=49$ ind.) de 1–6 ind. notés en 11 carrés kilométriques.

Goéland argenté: présence record depuis 1997/98 (SOPM=162, $\bar{\emptyset}_{1997/98-2006/07}=67$). A noter, retour de l'hi-



Steppenmöwe: Beobachtungsorte und Entwicklung der SOPM (Dezember bis Februar).

Goéland pontique: sites d'observations et évolution des SOPM (décembre à février)

die erneute Rückkehr des farbberingten Überwinterers «XP57», der seit 1997/98 jeden Winter in Biel aufgetaucht ist (div. Beob.). Erstmals wurde dieser Vogel auch ausserhalb der Region Biel, nämlich am 31.1 bei Chevroux VD, gesichtet (S.Aubry).

Steppenmöwe: Ein Einflug bisher unbekanntes Ausmasses (SOPM von 522 Ind., $\bar{\varnothing}_{1997/98-2006/07}=32$ Ind.) wurde ab Ende Dezember am Bodensee festgestellt. Die Art wurde in grösseren Zahlen und an mehr Orten registriert als die Silbermöwe. Auf den Bodensee entfielen 57% der Meldungen, was die östliche Herkunft dieser Art widerspiegelt. Während die bisherigen Schweizer Höchstwerte 18 Ind. umfassten (29.12.2006 Arbon TG, D.Marques, und 22.04.2007 Ermatinger Becken TG, S.Trösch), überstiegen die Maxima dieses Winters gleich die 100-Ind-Marke: 5.1. mind. 120 Ind. Rheindelta A (S.Trösch). Ausserhalb des Bodensees war das Auftreten mit jeweils 1–3 Ind. in 37 Kilometerquadraten leicht überdurchschnittlich. Am Neuenburgersee wurden zwischen Chevroux und Portalban vom 25.10. bis 31.1. mind. 12 verschiedene Ind. festgestellt.

Dreizehenmöwe: 21.2. 1 ad. Horgen ZH (K.&L.Felix), 17.3. 1 Ind. 2.KJ Yverdon VD (S.Aubry).

Hohltaube: Bemerkenswert ist ein grosser Wintertrupp von 52 Ind. am 2.1. Challex F (B.Piot, C.Schönbächler).

Halsbandsittich: 19.1. 1 Ind. Soral GE (P.Albrecht).

Mittelspecht: Aussergewöhnlicher Erstnachweis aus dem Süden des Kantons Bern: 25.12. 1 Ind. Thun BE (M. Wettstein).

Uferschwalbe: u.a. 4.3. 3 Ind. Yverdon VD (J.-C.Muriset) und 2 Ind. Klingnauer Stausee AG (J.Hartmann), erste frühe Nachweise.

Felsenschwalbe: einige Winterfeststellungen, 13.12. 3 Ind. Buchs SG (H.Aemisegger), 17.12. 2–3 Ind. Vaduz FL (H.Aemisegger), 26.1. 1 Ind. Martigny VS (E.Bolomey), 3.2. 4 Ind. Bex VD (N.Jordan), dann regelmässig ab dem 11.2. (1 Ind. Fully VS, G.Rochat).

Rauchschwalbe: erste Beobachtungen bereits Ende Februar: 24.2. 1 Ind. Russin GE (M.Bally, D.Guerra), 26.2. 1 Ind. Trient VS (N.Jordan), dann ab dem 2.3. an mehreren Orten.

Wiesenpieper: schwächstes Auftreten seit 2004/05, SOPM=535 Ind. ($\bar{\varnothing}_{2004/05-2006/07}=1296$ Ind.), max. 3.2. 65 Ind. von einem Schlafplatz am Südufer des Neuenburgersees wegfliegend (M.Zimmerli). U.a. 30.12. 1 Ind. Chur GR (C.Müller), eine der seltenen Winterfeststellungen in Graubünden.

Bergpieper: ebenfalls schwächstes Auftreten seit 2004/05, SOPM=1970 Ind. ($\bar{\varnothing}_{2004/05-2006/07}=2938$ Ind.).

Bergstelze: u.a. 28.12. 2 Ind. Lostalio GR (J.Hagmann), erste Winterfeststellung im Misox.

vernant à Bienne BE bagué couleur «XP57», présent chaque année sur ce site depuis l'hiver 1997/98 (div. obs). Pour la première fois, il est aussi observé hors de la région de Bienne le 31.1 à Chevroux VD (S.Aubry).

Goéland pontique: afflux sans précédent (SOPM de 522 ind., $\bar{\varnothing}_{1997/98-2006/07}=32$ ind) noté dès la fin décembre sur le lac de Constance. L'espèce a été remarquée en plus grands nombres et en plus de sites que le Goéland argenté. Le lac de Constance rassemble 57% des données, reflétant la provenance orientale de l'espèce. Alors que les précédents maxima suisses étaient de 18 individus (29.12.2006 à Arbon TG, D.Marques et 22.04.2007 à l'Ermatinger Becken TG, S.Trösch) le maximum de cet hiver dépasse les 100 individus: 5.1. minimum 120 ind. Reindelta A (S.Trösch). Hors du lac de Constance, la présence a été faiblement supérieure à la norme, avec des observations de 1-3 ind. en 37 carrés kilométriques. Sur le lac de Neuchâtel, au moins 12 ind. différents ont été identifiés à Chevroux et Portalban entre le 25.10. et le 31.1. (S.Aubry).

Mouette tridactyle: 21.2. 1 ad. Horgen ZH (K.&L.Felix), 17.3. 1 ind. 2ac Yverdon VD (S.Aubry).

Pigeon colombin: à noter, 2.1. max. 52 ind. Challex F (B.Piot, C.Schönbächler), groupe hivernal important.

Perruche à collier: 19.1. 1 ind. Soral GE (P.Albrecht).

Pic mar: à noter, la première mention dans le sud du canton de Berne de notre base de donnée: 25.12. 1 ind. Thun BE (M. Wettstein).

Hirondelle de rivage: à noter, 4.3. 3 ind. Yverdon VD (J.-C.Muriset) et 2 ind. Klingnauer Stausee AG (J.Hartmann), premières mentions précoces.

Hirondelle de rochers: quelques données hivernales, 13.12. 3 ind. Buchs SG (H.Aemisegger), 17.12. 2–3 ind. Vaduz FL (H.Aemisegger), 26.1. 1 ind. Martigny VS (E.Bolomey), 3.2. 4 ind. Bex VD (N.Jordan), puis régulièrement dès le 11.2. (1 ind. Fully VS, G.Rochat).

Hirondelle rustique: premiers retours à fin février déjà: 24.2. 1 ind. Russin GE (M.Bally, D.Guerra), 26.2. 1 ind. Trient VS (N.Jordan), puis dès le 2.3. en plusieurs endroits.

Pipit farlouse: la plus faible présence depuis 2004/05, SOPM=535 ind. ($\bar{\varnothing}_{2004/05-2006/07}=1296$ ind.), max. 3.2. 65 ind. s'envolent d'un dortoir sur la rive sud du lac de NE (M.Zimmerli). A noter, 30.12. 1 ind. Chur GR (C.Müller), rare mention hivernale dans les Grisons.

Pipit spioncelle: la plus faible présence également depuis 2004/05, SOPM=1970 ind. ($\bar{\varnothing}_{2004/05-2006/07}=2938$ ind.).

Bergeronnette des ruisseaux: à noter, 28.12. 2 ind. Lostalio GR (J.Hagmann), première mention hivernale signalée dans le val Mesolcina.

Seidenschwanz: 30.12. 1 Ind. Kaiseraugst AG (S.Keller), 5.1. 12 Ind. Hirzel ZH (G.Kohlas).

Wasseramsel: u.a. 27.12. 1 Ind. St-Luc VS (J.Savioz) auf 2300m an einem Bach neben Skipisten, neuer Höhenrekord im Winter.

Heckenbraunelle: stärkstes Auftreten seit 1997/98, SOPM=256 Ind. ($\emptyset_{1997/98-2006/07}=172$ Ind.). U.a. 31.12. min. 18 Ind. Les Follatères VS (B.Posse) in Weinbergen und an deren Rändern, neue Höchstzahl im Winter in unserer Datenbank.

Alpenbraunelle: u.a. 9.2. 3 Ind. Le Chasseron VD (E.Cretin), einziger Juranachweis.

Blauehlchen: frühe Rückkehr ab dem 8.3. (1 Ind. Kaltbrunner Riet SG, H.Geisser, A.Täschler, E.Widmer).

Schwarzkehlchen: überdurchschnittliches Auftreten während des ganzen Winters, aber vor allem Ende Februar, dank ungewöhnlich milder Witterungsverhältnisse. Neuer Höchstwert bei der SOPM seit 1997/98: 185 Ind. ($\emptyset_{1997/98-2006/07}=68$ Ind.).

Blaumerle: 6.12. 1 Ind. Cugnasco TI (A.Lubini), 18.2. 1 Männchen in der Riviera TI (G.Marcogli).

Singdrossel: überdurchschnittliches Auftreten, besonders ab Ende Januar: SOPM=199 Ind. ($\emptyset_{1997/98-2006/07}=128$ Ind.).

Jaseur boréal: 30.12. 1 ind. Kaiseraugst AG (S.Keller), 5.1. 12 ind. Hirzel ZH (G.Kohlas).

Cinle plongeur: à noter, 27.12. 1 ind. St-Luc VS (J.Savioz), à 2300m dans un ruisseau à côtés des pistes de ski, nouveau record d'altitude en hiver.

Accenteur mouchet: la plus forte présence depuis 1997/98, SOPM=256 ind. ($\emptyset_{1997/98-2006/07}=172$ ind.). A noter, 31.12. min. 18 ind. les Follatères VS (B.Posse), dans les vignes et leurs abords, nombre record d'individus en hiver dans notre base de données.

Accenteur alpin: à noter, 9.2. 3 ind. Le Chasseron VD (E.Cretin), seule donnée jurassienne.

Gorgebleue à miroir: arrivées précoces notées dès le 8.3. (1 ind. Kaltbrunner Riet SG, H.Geisser, A.Täschler, E.Widmer).

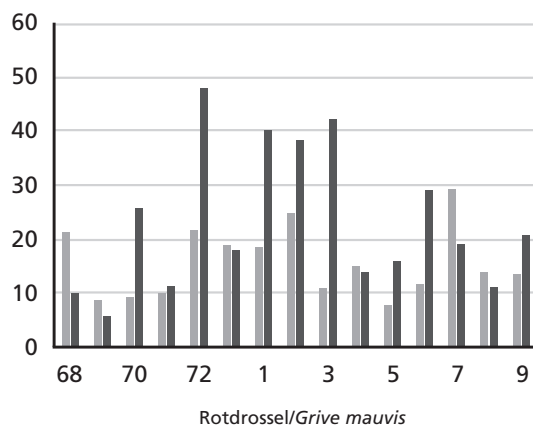
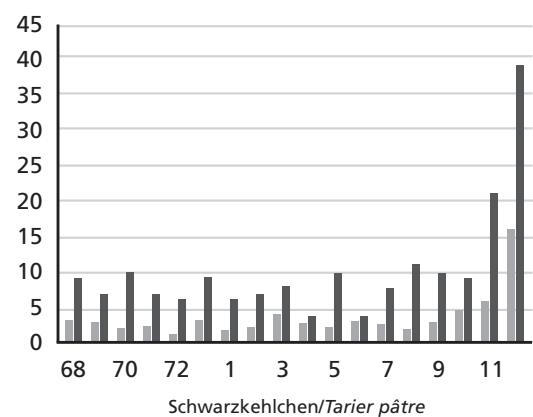
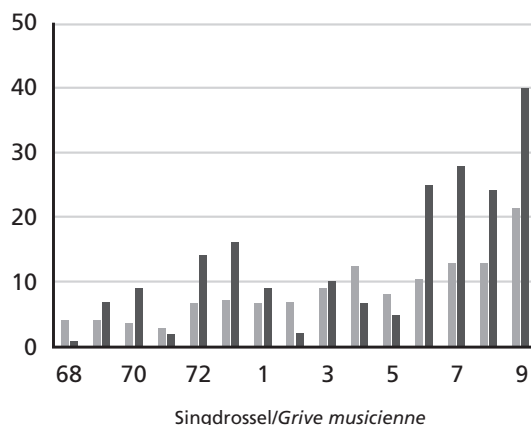
Tarier pâtre: présence en dessus de la moyenne pendant tout l'hiver, mais surtout à la fin du mois de février, à la faveur des conditions météorologiques inhabituellement douces. SOPM record depuis 1997/98: 185 ind. ($\emptyset_{1997/98-2006/07}=68$ ind.).

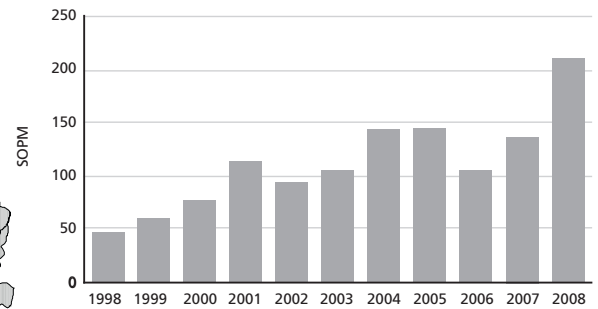
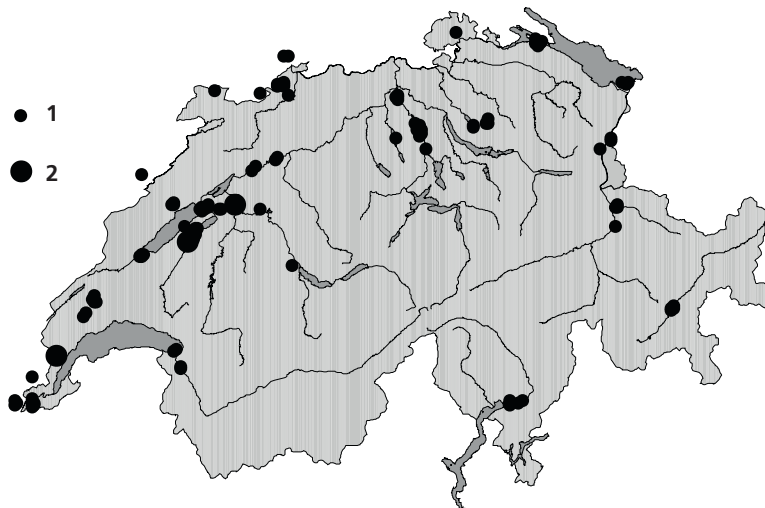
Monticole bleu: 6.12. 1 ind. Cugnasco TI (A.Lubini), 18.2. 1 mâle dans la Riviera TI (G.Marcogli).

Grive musicienne: présence en dessus de la moyenne, surtout à partir de fin janvier: SOPM=199 ind. ($\emptyset_{1997/98-2006/07}=128$ ind.).

SOPM der Pentaden 68–12, 2.12.–1.3. (Schwarzkehlchen, dunkle Balken 2007/08) bzw. 68–9, 2.12.–14.2 (Drosseln, dunkle Balken 2007/08) im Vergleich mit dem Mittelwert 1997/98–2006/07 (helle Balken).

SOPM des pentades 68–12, 2.12.–1.3. (Tarier pâtre, gris foncé) ou 69–9, 2.12.–14.2. (Grives, gris foncé) en comparaison avec la moyenne 1997/98 - 2006/07 (gris clair).





Raubwürger: Beobachtungsorte und Entwicklung der SOPM (Dezember bis Februar).

Pie-grièche grise: sites d'observations et évolution des SOPM (décembre à février)

Rotdrossel: überdurchschnittliches Auftreten zwischen Ende Dezember und Mitte Januar: SOPM=350 Ind. ($\bar{\emptyset}_{1997/98-2006/07}=236$ Ind.). Keine grossen Ansammlungen, max. 1.1. 32 Ind. Chamoson VS (G.Rochat).

Zilpzalp: unterdurchschnittliches Auftreten während des ganzen Winters, SOPM=169 Ind. ($\bar{\emptyset}_{1997/98-2006/07}=261$ Ind.).

Sommergoldhähnchen: Anfang Dezember überdurchschnittliches, danach durchschnittliches Auftreten. SOPM=128 Ind. ($\bar{\emptyset}_{1997/98-2006/07}=90$ Ind.).

Bartmeise: überdurchschnittliches Auftreten in 21 Kilometerquadraten, höchster Wert seit 1997/98. SOPM=122 Ind. ($\bar{\emptyset}_{1997/98-2006/07}=78$ Ind.). Nebst den Beobachtungen vom Neuenburger-, Bieler- und Bodensee: 8.12. 2 Ind., 25.2. 3 Ind. Klingnauer Stausee AG (div. Beob.), 14.12. 2 Ind. Wädenswil ZH (K.&L. Felix), 13.1.–17.2. max 2 Ind. Niederriedstausee BE (E.Niggeler), 2.2.–14.3. max. 3 Ind. Les Grangettes VD, davon ein Männchen mit einem deutschen Ring (G.Rochat u.a.), 13.2. 4 Ind., 17.2. 1 Ind. Greifensee ZH (P.J.Brändli, H.-U.Dössegger, T.Stettler), 4.3. 2 Ind. Sionnet GE (C.Guex).

Beutelmeise: u.a. 3.1. 2 Ind., 13./18./30.1. und 17.2. 1 Ind. Niederriedstausee BE (E.Niggeler), danach Meldungen ab dem 10.3. (Sionnet GE, C.Guex).

Raubwürger: stärkstes Auftreten seit 1997/98 in 102 Kilometerquadraten ($\bar{\emptyset}_{1997/98-2006/07}=50$ Quadranten). SOPM=209 Ind. ($\bar{\emptyset}_{1997/98-2006/07}=103$ Ind.).

Rabenkrähe: u.a. 25.1. ca. 3000 Ind., die am Schlafplatz in Sionnet GE gestört wurden (Y.Schmidt), sehr grosse Ansammlung.

Girlitz: Auftreten im üblichen Rahmen, SOPM=186 Ind. ($\bar{\emptyset}_{1997/98-2006/07}=191$ Ind.). U.a. VD 23.12. min. 50 Ind., 20.1. min. 30 Ind. (J.Trüb, G. Rochat), 6.12. ca. 40 Ind. Montalchez NE (C.Sinz).

Grive mauvis: présence en dessus de la moyenne entre fin décembre et mi-janvier: SOPM=350 ind. ($\bar{\emptyset}_{1997/98-2006/07}=236$ ind.). Pas de grand rassemblement, max. 1.1. 32 ind. Chamoson VS (G.Rochat).

Pouillot véloce: présence en dessous de la moyenne pendant tout l'hiver, SOPM=169 ind. ($\bar{\emptyset}_{1997/98-2006/07}=261$ ind.).

Roitelet à triple bandeau: présence en dessus de la moyenne début décembre, puis dans la norme. SOPM=128 ind. ($\bar{\emptyset}_{1997/98-2006/07}=90$ ind.).

Panure à moustaches: présence en dessus de la moyenne en 21 carrés kilométriques, nombre record depuis 1997/98. SOPM=122 ind. ($\bar{\emptyset}_{1997/98-2006/07}=78$ ind.). Hors des lacs de Neuchâtel, de Biègne et de Constance: 8.12. 2 ind., 25.2. 3 ind. Klingnauer Stausee AG (div. obs.), 14.12. 2 ind. Wädenswil ZH (K.&L. Felix), 13.1.–17.2. max. 2 ind. Niederriedstausee BE (E.Niggeler), 2.2.–14.3. max. 3 ind. Les Grangettes VD, dont un mâle portant une bague allemande (G.Rochat et al.), 13.2. 4 ind., 17.2. 1 ind. Greifensee ZH (P.J.Brändli, H.-U.Dössegger, T.Stettler), 4.3. 2 ind. Sionnet GE (C.Guex).

Rémiz penduline: à noter, 3.1. 2 ind., 13./18./30.1. et 17.2. 1 ind. Niederriedstausee BE (E.Niggeler), puis retour dès le 10.3. (Sionnet GE, C.Guex).

Pie-grièche grise: présence record depuis 1997/98 en 102 carrés kilométriques ($\bar{\emptyset}_{1997/98-2006/07}=50$ carrés). SOPM=209 ind. ($\bar{\emptyset}_{1997/98-2006/07}=103$ ind.).

Corneille noire: à noter, 25.1. env. 3000 ind. dérangés au dortoir Sionnet GE (Y.Schmidt), très grand rassemblement.

Serin cini: présence dans la norme, SOPM=186 ind. ($\bar{\emptyset}_{1997/98-2006/07}=191$ ind.). A noter Chardonne VD 23.12. min. 50 ind., 20.1. min. 30 ind. (J.Trüb, G. Rochat), 6.12. env. 40 ind. Montalchez NE (C.Sinz).

Zitronengirlitz: Im Vergleich zu den drei Vorwintern überdurchschnittliches Auftreten, SOPM=162 Ind. ($\bar{\varnothing}_{1997/98-2006/07}=122$ Ind.), u.a. 14.12. 50 Ind. Sion VS (E.Widmann).

Hänfling: U.a. 22.2. 2 Sänger Saint-Luc VS auf 1820 m, höchst ungewöhnliche Höhe um diese Jahreszeit (B.-O.Demory).

Gimpel: Im vierten aufeinanderfolgenden Winter sind Ind. mit trompetendem Ruf gemeldet worden. Sie verteilen sich durch den ganzen Winter hindurch auf 112 Kilometerquadrate – mit einer einzigen Ausnahme im Oberwallis – alle auf der Alpen-nordseite.

Zaunammer: Eine für diese Jahreszeit ungewöhnliche Feststellung auf 1210m: 1.3. 1 Ind. Fontaines NE (J.-P. Kolly).

Zippammer: Festzuhalten sind zwei grosse Ansammlungen in traditionellen Überwinterungsgebieten, so 31.12. ca. 40 Ind. Fully VS (P.Posse) und 4.2. ca. 40 Ind. Cabbio TI (G.Mangili). Mit 10 Feststellungen lag die Zahl der Winternachweise in Mittelland und Jura über der Norm.

Rohrhammer: Wesentlich stärkeres Auftreten als in den drei Wintern zuvor, SOPM=2252 Ind. ($\bar{\varnothing}_{2004/05-2006/07}=937$ Ind.).

Graumammer: In 12 verschiedenen Kilometerquadrate nachgewiesen, darunter zweimal in grösseren Trupps: 28.12. 14 Ind. Sionnet GE (J.-E.Liberek) und 24.2. 18 Ind. Village-Neuf F (R.Lüthi).

Venturon montagnard: présence plus marquée que ces trois derniers hivers, SOPM=162 ind. ($\bar{\varnothing}_{2004/05-2006/07}=122$ ind.), à noter 14.12. 50 ind. Sion VS (E.Widmann).

Linotte mélodieuse: à noter, 22.2. 2 mâles chanteurs Saint-Luc VS à 1820 m, altitude exceptionnellement haute pour la saison (B.-O.Demory).

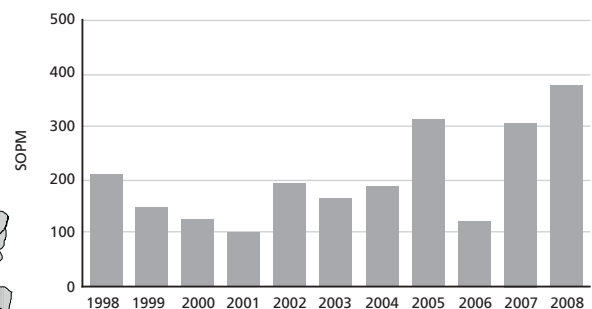
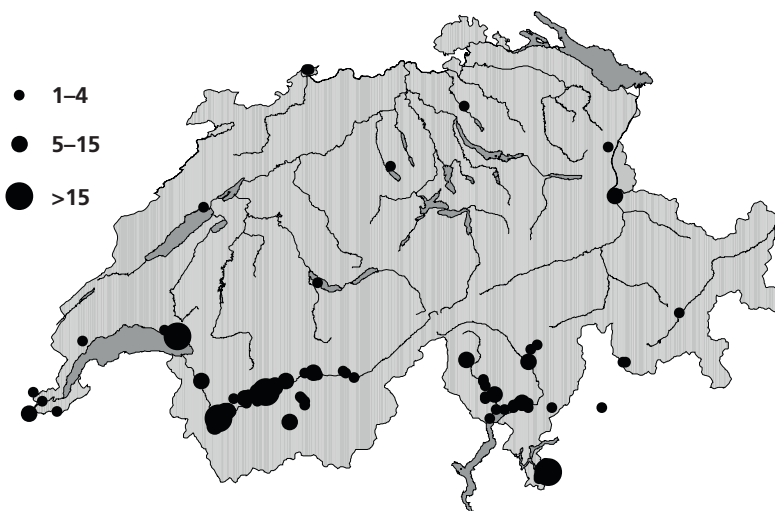
Bouvreuil pivoine: pour le quatrième hiver consécutif, des individus au cri trompétant ont été signalés. Ils se répartissent durant tout l'hiver en 112 carrés kilométriques, au nord des Alpes, sauf une donnée du Haut-Valais.

Bruant zizi: à noter, 1.3. 1 ind. Fontaines NE 1210 m (J.-P. Kolly), très haut pour la saison.

Bruant fou: à noter, deux rassemblements importants dans les zones traditionnelles d'hivernage, 31.12. env. 40 ind. Fully VS (P.Posse) et 4.2. env. 40 ind. Cabbio TI (G.Mangili). Le nombre d'observations hivernales sur la Plateau et le Jura a été plus élevé qu'à l'accoutumée (10 données).

Bruant des roseaux: présence beaucoup plus remarquable que les trois hivers précédents, SOPM=2252 ind. ($\bar{\varnothing}_{2004/05-2006/07}=937$ ind.).

Bruant proyer: noté en 12 carrés kilométriques, dont deux grands groupes: 28.12. 14 ind. Sionnet GE (J.-E. Liberek) et 24.2. 18 ind. Village-Neuf F (R.Lüthi).



Zippammer: Beobachtungsorte und Entwicklung der SOPM (Dezember bis Februar).

Bruant fou: sites d'observations et évolution des SOPM (décembre à février)

Korrekturen ID 259 *Corrections SI 259*

Steinadler: 17.11. 1 Ind. Malvaglia TI und nicht Rünenberg BL (H.Hersberger).

Aigle royal: 17.11. 1 ind. Malvaglia TI et non Rünenberg BL (H.Hersberger).

Mitteilungen aus den Überwachungsprojekten *Communications des programmes de suivi avifaunistique*

Monitoring seltene Brut- und Gastvögel *Monitoring des nicheurs et hôtes de passage rares*

Änderungen bei den Mitarbeitervarianten

Bei einer internen Evaluation haben wir feststellen müssen, dass der Anteil der Meldungen, die wir von Mitarbeiterinnen und Mitarbeitern mit den Varianten 2 und 3 erhalten, immer mehr zurückgeht. Deshalb haben wir – auch im Sinne einer Vereinfachung – entschieden, ab 1.12.2008 diese beiden Varianten aufzuheben. Es wird dann nur noch die Varianten «Standard» (bisherige Variante 1) und «mini» (bisher 4) geben. Die betroffenen Mitarbeiterinnen und Mitarbeiter bitten wir um Verständnis. Sie wurden von uns schon direkt informiert. Wir raten diesen, sich bereits auf die neue Brutsaison hin für eine der beiden verbleibenden Varianten zu entscheiden. Bei allfälligen Fragen stehen wir gerne zur Verfügung.

Tagesblätter oder Einzelmeldungen?

Wir spüren bei unseren ID-Melderinnen und ID-Meldern eine gewisse Unsicherheit, wann über Tagesblätter gemeldet werden soll und wann eher Einzelmeldungen gefragt sind. Vielleicht ist auch der Begriff «Tagesblatt» etwas irritierend und wäre «Exkursionsliste» oder «Gebietsliste» treffender. Deshalb haben wir versucht, etwas präziser zu formulieren, wann die Tagesblattfunktion Verwendung finden soll. Grundsätzlich eröffnen uns Meldungen auf Tagesblättern etwas mehr Auswertemöglichkeiten als Einzelmeldungen, namentlich zum jahreszeitlichen Auftreten von eher häufigen Vogelarten. Deshalb würden wir es begrüßen, wenn künftig mehr Tagesblätter ausgefüllt würden.

Wir empfehlen Ihnen, Tagesblätter dort einzusetzen, wo Sie etwas ausdauernder beobachten und wo Sie annehmen, dass Sie die meisten der aktuell im Gebiet vorhandenen Arten auch tatsächlich festgestellt haben. Als Faustregel gilt: **Tagesblätter nur für A-, B- und H-Arten** können Sie dann einsetzen, wenn Sie bspw. von einem Übersichtspunkt aus ein Gewässer während **mindestens einer halben Stunde kontrolliert** haben. Also z.B. dann, wenn Sie während einer halben Stunde an der Rade de Genève oder an der

Changements des variantes de collaboration

Lors d'une évaluation interne, nous avons constaté que le pourcentage de données venant des personnes ayant les variantes 2 et 3 devenait de plus en plus petit. C'est pourquoi nous avons décidé de simplifier le système en supprimant les variantes 2 et 3 à partir du 1.12.2008. Dorénavant, il n'y aura donc plus que deux variantes à choix, la variante «standard» (anciennement 1) et la variante «mini» (anciennement 4). Les personnes concernées ont déjà été informées directement et nous les remercions vivement de leur compréhension. Nous leur suggérons de choisir leur nouvelle variante avant le début de la saison de nidification. Nous restons bien sûr à disposition pour toute question.

Formulaire journalier ou données isolées?

Nous remarquons qu'il y a une certaine incertitude quant à l'emploi de formulaires journaliers. Peut-être que le terme de «formulaire journalier» n'est pas le mieux adapté et qu'il faudrait plutôt parler de «liste d'excursion» ou de «liste de site». Quand faut-il utiliser un formulaire journalier? Quand est-il préférable de transmettre des données isolées? Nous essayons de répondre ci-dessous à ces questions en précisant quand il s'avère judicieux d'employer un formulaire journalier. Les données sur formulaires nous donnent plus de possibilités d'analyses, en particulier pour la phénologie des espèces communes. Nous encourageons donc en principe l'emploi de formulaires journaliers.

Nous vous recommandons d'utiliser les formulaires journaliers lorsque vous restez assez longtemps à un endroit pour estimer avoir contacté la plupart des espèces effectivement présentes. En règle générale, **le formulaire journalier limité aux espèces A, B et H s'utilise lorsque l'on observe au bord d'un lac pendant au moins une demi-heure à partir d'un point de vue, p. ex. à la rade de Genève ou au débarcadère d'Uttwil. Le formulaire complet s'utilise lorsque l'on observe attentivement dans un site pen-**

Schiffplände Uttwil konzentriert beobachtet haben. **Tagesblätter für alle Arten** setzen Sie dort ein, wo Sie mindestens eine Stunde aufmerksam beobachtet haben oder einen mindestens einstündigen Rundgang durch ein Gebiet gemacht haben (z.B. Umrundung des Mauensees, Exkursion ins Auried oder Beobachtungsrundgang durch einen Rebberg).

Bitte füllen Sie für jedes Kilometerquadrat und jeden Tag ein separates Tagesblatt aus. Ausnahme: Bei den bekanntesten Exkursionszielen reicht es, wenn Sie ein Tagesblatt für das ganze Gebiet auswählen und dazu die zentrale Koordinate (siehe «Liste der Vogelarten der Schweiz») einsetzen. Es ist absolut zwingend, dass auf ein **Tagesblatt nur für A-, B- und H-Arten** immer alle Beobachtungen von A-Arten, zur Brutzeit auch jene von B-Arten (siehe Merkblatt «Hinweise zum Anbringen des Atlascodes») und in der Zeit vom 1.12.–15.2. jene von H-Arten eingetragen werden, wo möglich auch mit Zahlenangaben. Zur Brutzeit sind die Beobachtungen von A- und B-Vogelarten mit einem Atlascode zu versehen (siehe Merkblatt «Internationaler Atlascode»), sofern es sich um Brutvögel der Schweiz handelt. Auf einem **Tagesblatt für alle Arten** sind immer sämtliche festgestellten Arten einzutragen.

Mehlschwalbe: Wo sind die wirklich grossen Kolonien?

Die wohl grösste Mehlschwalbenkolonie der Schweiz mit bis zu 500 besetzten Nestern ist nach unserem Kenntnisstand jene von Gysenstein BE. Doch wo gibt es heute sonst noch grosse Kolonien mit über 100 Brutpaaren (am selben Gebäudekomplex, nicht über eine ganze Ortschaft verteilt)? Wir wissen es schlicht nicht. Für entsprechende Hinweise sind wir Ihnen dankbar!

Gebäudebruten von Mittelmeermöwen

2007 wurde uns eine überdurchschnittliche Zahl von Gebäudebruten von Mittelmeermöwen gemeldet, so aus Yverdon, Genf, Neuenburg und Zug. Dieses Phänomen ist für uns von grossem Interesse. Wir bitten Sie deshalb, als Brutplätze in Frage kommende Gebäude besonders im Auge zu behalten; dies gilt namentlich für Flachdächer in der Nähe von Seen. Bitte melden Sie uns solche Bruten oder Plätze mit Brutverdacht, indem Sie die Adresse oder den genauen Standort des Gebäudes angeben. Selbstverständlich sind uns auch alle anderen Bruten von Mittelmeermöwen zu melden!

Kiebitz-Brutbestandsaufnahmen

Im nächsten Jahr feiert die Ala ihren 100sten Geburtstag. Sie plant aus diesem Anlass, ein Heft ihrer Zeitschrift «Der Ornithologische Beobachter» ihrem Wappentier und dessen Situation zu widmen. Eine vorläufige Analyse der Situation beim Schweizer Brutbestand kommt zu einem sehr ernüchternden Ergebnis. Brutbestandsangaben aus der Brutsaison 2008 sollen die Auswertung abrunden. Deshalb bitten wir alle Mitarbeiterinnen und Mitarbeiter, sämtliche Brutzeitbeobachtungen von Kiebitzen konsequent zu melden, vielleicht auch frühere Brutplätze noch einmal zu kontrollieren. Hilfreich sind für uns

dat au moins une heure (p. ex. en faisant le tour du Mauensee, pendant une excursion à l'Auried ou une promenade dans une vigne).

*Il est nécessaire de remplir un formulaire différent pour chaque carré kilométrique et chaque jour d'observation. Pour les sites très parcourus s'étalant sur quelques kilomètres carrés, il est toutefois admis de remplir un seul formulaire pour l'ensemble du site, qui sera alors saisi sous des «coordonnées centrales» (voir la «Liste des oiseaux de Suisse»). Sur un **formulaire journalier limité aux espèces A, B et H**, il est absolument indispensable de noter toutes les observations des espèces A, toutes les observations des espèces B pendant la période de nidification (voir feuille d'information «Quand noter le code de l'atlas?») et toutes les observations d'espèces H entre le 1^{er} décembre et le 15 février, chaque fois avec le nombre d'individus présents si possible. Il faut en outre noter le code de l'atlas pour les espèces A et B en période de nidification, pour autant que l'espèce se reproduise en Suisse (voir les feuilles d'information «Code international de l'atlas»). Sur un **formulaire journalier complet**, il faut noter toutes les espèces observées.*

Hirondelle de fenêtre: où se situent les grandes colonies?

La plus grande colonie suisse d'Hirondelles de fenêtre, comptant jusqu'à 500 nids occupés, se situe à notre connaissance à Gysenstein BE. Où trouve-t-on encore d'autres grandes colonies de plus de 100 couples (sur un seul complexe de bâtiments, pas éparpillées sur une localité entière)? Nous vous sommes très reconnaissants pour tout renseignement à ce sujet.

Goélands leucophées nichant sur des bâtiments

En 2007, un nombre de nidifications de Goélands leucophées sur des bâtiments plus élevé que d'habitude nous a été signalé dans les villes d'Yverdon, Genève, Neuchâtel et Zoug. Ce phénomène nous intéresse tout particulièrement. Nous vous prions donc de surveiller les bâtiments, en particulier à toits plats, relativement proches des cours d'eau et de nous signaler les cas de nidifications ou les soupçons de nidification, en précisant l'adresse ou la localisation exacte du bâtiment. Les autres cas de nidification du Goéland leucophée sont également à signaler dans tous les cas !

Recensement des Vanneaux huppés nicheurs

L'Ala fêtera l'année prochaine son 100^e anniversaire. A cette occasion, un numéro spécial de sa revue, «Der Ornithologische Beobachter», sera consacré au Vanneau huppé, emblème de l'association. L'analyse de la situation de l'effectif nicheur en Suisse est claire. La chute est marquée, mais beaucoup de sites restent peu documentés. Des recensements en 2008 devraient permettre de compléter le tableau. Nous invitons donc toutes les observatrices et tous les observateurs à signaler leurs observations de Vanneaux huppés nicheurs, et à contrôler si possible les sites qui abritaient l'espèce il y a peu. Les confirmations

zudem Bestätigungen, dass ehemalige Brutplätze verwaist sind (mit Atlascode 99; Beispiel: «Brutgebiet seit mind. 2003 nicht mehr besetzt»). Die Meldungen senden Sie bitte über die üblichen Meldekanäle.

Seglertagung 2008

Am Samstag, 28. Juni 2008, ist die nächste Seglertagung vorgesehen. Sie steht unter dem Patronat von Grün Stadt Zürich und findet in der Limmatstadt statt. Die Mitglieder der Arbeitsgruppe Segler werden noch eine separate Einladung erhalten. Alle Interessierten und im Seglerschutz Tätigen sind herzlich eingeladen! Detailliertere Infos erhalten Sie bei hans.schmid@vogelwarte.ch

WETTBEWERB – «Terra incognita 2008»

Offenbar haben viele Kilometerquadrate (KQ) unseres Landes noch nie Besuch einer Ornithologin/eines Ornithologen erhalten, wie Analysen unserer ID-Daten zeigen. Wir sind jedoch überzeugt, dass sie noch viele Überraschungen bereithalten. Deshalb schlagen wir Ihnen vor, diese ornithologisch unerforschten Gebiete einmal aufzusuchen!

Zur Motivation starten wir ab 1. April (Kein Aprilscherz!!) einen Wettbewerb – «Terra incognita 2008»! Die fünf BeobachterInnen, welche bis am 31. Dezember am meisten Punkte gesammelt haben, gewinnen einen schönen Preis. Wie funktioniert der Wettbewerb?

Für jedes von Ihnen besuchten KQ, in dem Sie eine A-Art, eine B-Art während der Brutzeit oder eine H-Art ab dem 1.12. feststellen, bringt Punkte. Achtung: Es zählen nur die Meldungen, die gemäss Variante «Standard» oder mit einem Tagesblatt gemeldet werden. Je öfter Sie eine wenig erforschte Region aufsuchen, desto mehr Punkte können sie gewinnen. Diese werden nach folgendem Schema verteilt:

Das besuchte KQ liegt in einem Atlasquadrat (10x10 km, welches:

> 80% unbearbeitete KQ enthält	5 Punkte
50–80% unbearbeitete KQ enthält	4 Punkte
20–50% unbearbeitete KQ enthält	3 Punkte
10–20% unbearbeitete KQ enthält	2 Punkte
< 10% unbearbeitete KQ enthält	1 Punkt

Eine Karte zeigt Ihnen, wo die unbearbeiteten Regionen liegen und eine von uns monatlich nachgeführte Liste nennt Ihnen die noch unbesuchten KQ mit ihren Koordinaten, der minimalen Höhe und der Anzahl dort zu gewinnender Punkte (vgl. www.vogelwarte.ch/id).

Geleistete Höhenmeter werden mit Zusatzpunkten belohnt: +2 Punkte für jedes obige KQ mit einer minimalen Höhe über 1000m ü.M. und +4 Punkte für ein solches mit einer minimalen Höhe oberhalb 2000m ü.M. Sie können somit max. 9 Punkte pro unerforschtes KQ erreichen. Alles klar?

Wir wünschen Ihnen nun viel Entdeckergeist und viel Spass beim Beobachten und Punktesammeln! Viel Glück!

de la disparition de l'espèce sont particulièrement utiles (avec code de l'atlas 99; par ex.: «Site de nidification inoccupé depuis 2003»). Vous pouvez nous transmettre toutes vos données de manière habituelle. Merci d'avance !

Réunion Martinets 2008

La prochaine réunion sur les Martinets aura lieu le 28 juin prochain. Elle se déroulera avec le soutien de Grün Stadt Zürich et se déroulera dans cette ville. Les membres du groupe de travail sur les Martinets seront invités par courrier distinct. Toute personne intéressée par la protection des Martinets est cordialement invitée ! Vous obtiendrez des informations détaillées auprès de hans.schmid@vogelwarte.ch

CONCOURS – «Terra incognita 2008»

Nos analyses des données SI montrent que beaucoup de carrés kilométriques (CK) de notre pays n'ont jamais été visités par un/une ornithologue. Nous sommes convaincus qu'ils cachent plein de surprises, c'est pourquoi nous vous proposons d'aller explorer ces terres inconnues !

Nous lançons un concours «Terra incognita 2008» qui démarrera le 1^{er} avril (ce n'est pas un poisson d'avril !!). Les cinq personnes qui empocheront le plus de points jusqu'au 31 décembre prochain remporteront un beau prix.

Le principe du concours ? Il s'agit de visiter des CK pour lesquels nous n'avons pas encore de donnée, et d'y chercher les espèces A, B en période de nidification et H dès le 1.12. Attention: seules les données de la variante «standard» ou sur formulaire journalier comptent! Plus vous vous rendez dans une région peu étudiée, plus vous gagnerez de points, selon le principe suivant:

Le CK visité se trouve dans un carré Atlas (10x10 km) qui contient:

> 80% CK sans données	5 points par CK
50–80% CK sans données	4 points par CK
20–50% CK sans données	3 points par CK
10–20% CK sans données	2 points par CK
< 10% CK sans données	1 point par CK

Une carte montre les régions encore peu parcourues de Suisse et une liste mise à jour chaque mois vous indique les CK sans observations, avec coordonnées, altitude minimale et nombre de points à gagner (cf. www.vogelwarte.ch/si).

De plus, pour vous récompenser de vos déplacements en montagne, vos observations en altitude vous rapporteront des points additionnels: +2 pour chaque CK avec une altitude minimale de 1000m et +4 pour un CK au-dessus de 2000m. Vous pouvez donc collectionner au max. 9 points par CK visité. Tout est clair?

Nous vous souhaitons de belles explorations et beaucoup de plaisir en collectionnant des points pendant vos observations! Bonne chance !

Monitoring Überwinternde Wasservögel *Monitoring hivernal des oiseaux d'eau*

Herzlichen Dank!

Bereits ist der grösste Teil der Daten bei uns eingetroffen – ein grosser Anteil via WVZExt. Herzlichen Dank! Wir bitten alle, die restlichen Formulare rasch einzusenden. Bitte machen Sie auch eine Meldung, wenn das Gewässer gefroren war oder wenn keine Vögel anwesend waren. Im Mai werden Sie den Kontrollausdruck erhalten.

Der Winter 2007/08

Der Winter 2007/08 begann kalt, und dies führte zu relativ hohen Novemberzahlen bei verschiedenen Arten. Der bereits im letzten Bulletin erwähnte Einflug von Meerestenten zeigte sich auch in den Ergebnissen der Wasservogelzählungen. Auch wenn noch nicht alle Ergebnisse vorliegen, scheinen die Bestände im Januar allgemein eher tief gewesen zu sein.

Bericht 2006/07

Der Bericht über den Winter 2006/07 wurde Mitte März verschickt. Er kann an der Vogelwarte bezogen werden (für Wasservogelzählerinnen und -zähler gratis!) und ist auch auf dem Internet verfügbar. Melden Sie sich bitte unter marcel.burkhardt@vogelwarte.ch.

Un grand merci!

Nous avons déjà reçu la plupart des données, dont une grande partie via WVZExt. Merci! Nous prions tout le monde de nous renvoyer rapidement les formulaires restants. Veuillez aussi nous transmettre les données si le cours d'eau était gelé. Vous recevrez les formulaires de contrôle en mai.

L'hiver 2007/08

L'hiver 2007/08 débuta froidement, ce qui eut pour conséquence d'importants effectifs chez diverses espèces. L'afflux de canards marins annoncé dans le bulletin précédent se ressentit également dans les recensements des oiseaux d'eau. Les résultats de janvier ne sont pas encore complets, mais les effectifs semblent en général plutôt faibles.

Rapport 2006/07

Le rapport concernant l'hiver 2006/07 a été envoyé mi-mars. Il est disponible à la Station ornithologique (gratuitement pour les recenseuses et recenseurs!). Il est aussi disponible sur Internet. Annoncez-vous chez marcel.burkhardt@vogelwarte.ch.

Informationen *Informations*

Alters- und Geschlechtsbestimmung europäischer Singvögel

Die in den Achtzigerjahren von der Vogelwarte herausgegebenen Merkblätter zur Alters- und Geschlechtsbestimmung sind von den Autoren Raffael Winkler und Lukas Jenni überarbeitet und in einem handlichen Büchlein neu herausgegeben worden. Einige Arten wurden hinzugefügt, so dass es jetzt 82 Arten umfasst.

Dieser unentbehrliche Leitfaden für die Beringung in deutscher Sprache kann ab sofort an der Schweizerischen Vogelwarte Sempach zum Selbstkostenpreis von Fr. 28.50 bezogen werden.

Bestellen unter: info@vogelwarte.ch oder Tel. 041 462 97 00

Mitarbeit Subigerberg

Auf der Station Subigerberg bei Gänsbrunnen werden seit 1968 alljährlich im Herbst Zugvögel beobachtet und beringt.

Wer hat Interesse, an der nächsten Herbstaktion vom 27.9.–25.10. mind. eine Woche als Mitarbeiter/in bei Beobachtung/Beringung oder als Koch/Köchin mitzuwirken?

Détermination de l'âge et du sexe des passereaux européens

Les fiches de détermination de l'âge et du sexe des passereaux européens, publiées par la Station ornithologique suisse dans les années 80, ont été révisées par les auteurs, Raffael Winkler et Lukas Jenni, et réunies dans un petit guide traitant 82 espèces en tout.

Cet ouvrage (uniquement en allemand) peut être obtenu auprès de la Station ornithologique au prix de Fr. 28.50.

A commander à info@vogelwarte.ch ou par tél. au 041 462 97 00.

Collaboration Subigerberg

Chaque automne depuis 1968, les oiseaux migrants sont bagués et dénombrés à la station du Subigerberg près de Gänsbrunnen.

Qui souhaite participer, pendant au moins 1 semaine, à la prochaine saison, du 27.9. au 25.10., comme collaborateur/trice pour l'observation ou le baguage, ou comme cuisinier/cuisinière?

Voraussetzungen für Mitarbeiter/innen:

- Mindestalter 16 Jahre
- bestandener Feldornithologen- oder Exkursionsleiterkurs des SVS oder bereits mehrere Male auf einer Beringungsstation tätig

Die Kosten für Unterkunft und Übernachtung sind gratis. Für die Verpflegung wird ein Beitrag von Fr. 7.50 pro Tag erhoben.

Anmeldung bitte schriftlich unter Angabe der gewünschten Daten bis spätestens 15. Juli 2008 an: Patrick Frara, Stationsleiter Subigerberg, Flurstrasse 5, 4552 Derendingen oder unter www.birdlife.ch/subigerberg

Conditions pour collaborateurs/--trices:

- Age minimal: 16 ans.
- Ornithologue confirmé(e), si possible déjà plusieurs fois actif dans une station de baguage.

Le logement est gratuit. Une contribution de 7.50 Fr. par jour est perçue pour la nourriture.

Envoyer les inscriptions avec les dates voulues jusqu'au 15 juillet 2008 au plus tard à: Patrick Frara, Stationsleiter Subigerberg, Flurstrasse 5, 4552 Derendingen ou sur www.birdlife.ch/subigerberg

Mitteilung der Schweiz. Avifaunistischen Kommission (SAK) Communication de la Commission de l'avifaune suisse (CAvS)



Nachfolgend die aktuellen Seltenheitsbeobachtungen, für welche Beobachtungsprotokolle vorliegen. Alle aufgeführten Fälle sind hängig (Ausnahme: mit * bezeichnete sind bereits angenommen) und mit entsprechender Vorsicht zu interpretieren. Die Entscheide der Kommission werden alljährlich im Ornithologischen Beobachter und in Nos Oiseaux publiziert. Die neusten Entscheide sind jeweils im Internet abrufbar: www.vogelwarte.ch/sak_d.html.

Observations d'oiseaux rares, pour autant qu'un protocole soit disponible. Ces cas n'ont pas encore été homologués (exception: les données suivies d'un * ont déjà été acceptées) et doivent donc être traités avec les précautions habituelles. Les décisions de la commission sont publiées chaque année dans Nos Oiseaux et Der Ornithologische Beobachter. Les décisions les plus récentes peuvent être consultées sur le site internet www.vogelwarte.ch/sak_f.html.

Eingereichte Protokolle Protocoles reçus

Ringelgans/Bernache cravant mit den Merkmalen der Unterart/présentant les caractères de la sous-espèce *B. b. nigricans*: Wohlensee BE, bis mind./au moins jusqu'au 27.2., beringt/bagué (anwesend seit/présente depuis le 13.11.2005)

Ringschnabelente/Fuligule à bec cerclé: Genève GE, 23.12.2007; Verbois GE, 29.12.2007 und 1.1.–11.3.2008, ♀ 1.KJ bzw. 2.KJ

Kleine Bergente/Fuligule à tête noire: Basel BS, 27.10.2007–2.3.2008, ♂ ad.

Büffelkopffente/Garrot albéole: Chablais de Cudrefin VD/Fanel BE, 9./30.9. und 7.10.2007; Morges VD, 1.–2./12.11., 17.11.–2.12. und 22.–30.12.2007 und 17.2.2008; Salavaux VD, 11.11.2007; St-Sulpice VD, 13.11.2007 und 1.–11.3.2008; Avenches VD, 7.12.2007, ♀

Schwarzkopfruderente/Erismature rousse: Spiez BE, bis mind./au moins jusqu'au 6.2., ♂ ad. (anwesend seit/présent depuis le 13.11.2004)

Eistaucher/Plongeon imbrin: Grandson VD, 25.–26.11.2007 • Meisterschwanden AG, 8.12.2007, 1.KJ, in einem Fischernetz ertrunken/noyé dans un filet de pêche* • Birrwil AG, 15.–18.12.2007, 1.KJ* • Staad SG, 8.1., 2.KJ • Champ-Pittet VD, 13.1., 2.KJ

Sichler/Ibis falcinelle: Wohlensee BE, 26./29.–30.9.2007

Rosaflamingo/Flamant rose: Pfäffikersee ZH, 23.–24.10.2007, ad.*

Gleitaar/Elanion blanc: Mühleberg BE, 3.2.

Schwarzmilan/Milan noir: Birmensdorf ZH, 1.1.

Seeadler/Pygargue à queue blanche: Galfer/Grabs SG, 8.10.2007, 1.KJ*

Gänsegeier/Vautour fauve: La Tsantonnaire/Leytron VS, 1.7.2007, 2 Ind.* • Lac d'Emosson/Finhaut VS, 8.7.2007* • Corcelles-le-Jorat VD, 11.9.2007 • Uster ZH, 22.9.2007* • Wasserscheide/Gurnigel BE, 24.9.2007, 2 Ind.*

Flussregenpfeifer/Petit Gravelot: Yverdon VD, 26.–27.2.2008

Knutt/Bécasseau maubèche: Reussdelta UR, 28.11.–14.12.2007, 1.KJ • Fanel BE, 11.2.

Meerstrandläufer/Bécasseau violet: Yverdon VD, 16.11.2007, 1.KJ

Dunkler Wasserläufer/Chevalier arlequin: Ermatinger Becken TG, 9.11.2007–8.3.2008, 1–2 Ind.

Odinshühnchen/Phalarope à bec étroit: Bodensee zwischen/entre Uttwil TG und Immenstaad D, 11.9.2007, 1.KJ

Thorshühnchen/Phalarope à bec large: Zürich ZH, 18.–20.11.2007, 1.KJ* • Grandson VD, 7./12.12.2007; Genève GE, 17.–20.12.2007, 1.KJ

unbestimmter Wassertreter/Phalarope indéterminé: Chablais de Cudrefin VD, 1.10.2007*

Spatelraubmöwe/Labbe pomarin: Maur ZH, 6.11.2007, ♂ 1.KJ, erschöpft gefunden, geht ein/*recueilli épuisé, ne survit pas* • Cham ZG, 11.11.2007, 1.KJ • Lac de Neuchâtel, vor allem vor/*surtout au large de Grandson VD, 24.11.–11.12.2007, immat.* • Cologny GE, 25.11.2007; Genève GE, 26.–27.11.2007, 1.KJ*

Schmarotzerraubmöwe/Labbe parasite: Bodensee zwischen/entre Romanshorn TG und Friedrichshafen D, 11.9.2007, 1.KJ dunkle Morphe/*morphe sombre* • Champ-Pittet VD, 30.9.2007, ad. • Steinach SG, 5.11.2007, 1.KJ

Skua/Grand Labbe: Bodensee zwischen/entre Romanshorn TG und Friedrichshafen D, 18.9.2007, ad.

Schwalbenmöwe/Mouette de Sabine: Bodensee zwischen/entre Romanshorn TG und Friedrichshafen D, 18.9.2007, 1.KJ

Mantelmöwe/Goéland marin: Lac de Neuchâtel, vor allem bei/*surtout à Chevroux VD und Portalban FR, bis mind./au moins jusqu'au 22.2., 4.KJ* (anwe-

send seit/*présent depuis le 26.10.2005*) • Brienz BE, 1.–20.10., 20.12.2007 und 2./24.1.2008, ad. • Zürich ZH, 18./20.11.2007, 1.KJ*

Weissbartseeschwalbe/Guifette moustac: Arbon TG, 26.8.2007, 1.KJ

Weissflügelseeschwalbe/Guifette leucoptère: Luxburger Bucht TG, 10.8.2007, ad. • Luxburger Bucht TG, 30.8.2007, 1.KJ • Chablais de Cudrefin VD, 30.9.2007, 1.KJ*

Zwergohreule/Petit-duc scops: Gordola TI, 11.2.2008, rufend/*chanteur*

Blutspecht/Pic syriacus: Uttwil TG, 3./11./13.–14.2.2008, ♀

Schafstelze/Bergeronnette printanière: Buchs SG, 11.12.2007*

Bachstelze/Bergeronnette grise mit den Merkmalen der Unterart/présentant les caractères de la sous-espèce M. a. yarrellii: Flachsee Unterlunkhofen AG, 18.11.2007 und 17./25.12.2007–2.3.2008, ♂ ad.

Gartenrotschwanz/Rougequeue à front blanc: Cavigliano TI, 8.1.2008, ♂

Steinschmätzer/Traquet motteux: Pian San Giacomo/Mesocco GR, 24.2.2008

Ringdrossel/Merle à plastron: Ulrichen VS, 24.1.2008, ad.

Seidensänger/Bouscarle de Cetti: Pouta Fontana/Grône VS, 23.–24.2.2008, singend/*chanteur*

Buchfink/Pinson des arbres mit den Merkmalen der Unterart/présentant les caractères de la sous-espèce F. c. africana: Rickenbach LU, 27.–28./30.12.2007 und 1.1.2008, ♂

Schneeammer/Bruant des neiges: Chablais de Cudrefin VD, 12.11.2007* • Wangen SZ, 17.11.2007, 2 Ind.

Der Inhalt des Bulletins dient der persönlichen Information und darf ohne vorherige Zustimmung der Schweizerischen Vogelwarte auch auszugsweise nicht anderswo publiziert werden.

Sempach, 25. März 2008
B. Volet, M. Burkhardt, J. Duplain, A. Gerber

Gedruckt auf 100 % Recyclingpapier

**Redaktionsschluss nächstes Bulletin:
15. August 2008**

Les bulletins du Service d'information ornithologique servent à votre information personnelle et leur contenu ne doit pas être publié ailleurs sans l'autorisation de la Station ornithologique suisse.

Sempach, 25 mars 2008
B. Volet, M. Burkhardt, J. Duplain, A. Gerber

Imprimé sur papier 100 % recyclé

**Prochain délai de rédaction:
15 août 2008**



Schweizerische Vogelwarte
Station ornithologique suisse
Stazione ornitologica svizzera
Staziun ornitologica svizra

CH-6204 Sempach

Schweizerische Vogelwarte
Informationsdienst
6204 Sempach
Tel. 041 462 97 55 / Fax 041 462 97 10
id@vogelwarte.ch