

# OISEAUX RARES ET OBSERVATIONS INHABITUELLES EN SUISSE EN 2014

24<sup>e</sup> RAPPORT DE LA COMMISSION DE L'AVIFAUNE SUISSE

DAVID A. MARQUES, MARCO THOMA & FABIAN SCHNEIDER

OISEAUX RARES



L. Maumary

Pouillot à grands sourcils *Phylloscopus inornatus*. Orny VD, 27 octobre 2014.

Parmi les observations remarquables de l'année 2014, notons les 2<sup>e</sup> et 3<sup>e</sup> données suisses de Pouillot ibérique, les 2<sup>e</sup> à 4<sup>e</sup> Pouillots verdâtres et la 6<sup>e</sup> de Sarcelle à ailes bleues. En plus, la 1<sup>re</sup> preuve de reproduction de la Sterne arctique, la 3<sup>e</sup> de la Bergeronnette printanière présentant les caractères de la sous-espèce *Motacilla flava flavissima* ou *lutea* et la 4<sup>e</sup> de la Fauvette passerinette, ont été apportées. L'année 2014 a connu aussi un fort afflux de Labbes pomarins (11 individus), de Rolliers d'Europe (4 individus) et un transit sans précédent de Pouillots à grands sourcils (25 individus), soit un quasi doublement du nombre total d'observations en Suisse. Pour la première fois, la Commission de l'avifaune suisse a accepté une donnée uniquement issue des localisations GPS d'une balise satellitaire, sans observation de terrain (Aigle pomarin). D'autres données intéressantes, datant de 2012, ont été acceptées, comme la 4<sup>e</sup> donnée d'un Goéland brun présentant les caractères de la sous-espèce nominale *Larus f. fuscus* et la 5<sup>e</sup> d'un Sizerin flammé.

En 2014, la Commission de l'avifaune suisse (CAvS) a traité 276 cas (46 % provenant de Suisse allemande, 49 % de Romandie et 5 % du Tessin), concernant 86 espèces; 202 d'entre eux, relatifs à 65 espèces, ont été considérés comme suffisamment bien documentés (73 %), tandis que 25 provenaient d'années antérieures et 4 sont encore en suspens. A la fin 2014, la liste des oiseaux de Suisse s'élevait à 411 espèces appartenant aux catégories A, B (oiseaux sauvages) et C (oiseaux introduits). Neuf restent dans la catégorie D (espèce dont l'origine sauvage est possible, mais pas certaine ou qui ne peut être placée dans une autre catégorie pour diverses raisons).

La liste des espèces soumises à homologation et les formulaires de description peuvent être téléchargés depuis le site Internet: [www.vogelwarte.ch/cavs](http://www.vogelwarte.ch/cavs). Afin de faciliter les tâches administratives, la CAvS prie les observateurs de remplir les formulaires d'homologation dans les meilleurs délais et, dans la mesure du possible, de le faire sous forme électronique (de préférence au format Word), puis de les envoyer à l'adresse électronique: [sak@vogelwarte.ch](mailto:sak@vogelwarte.ch), de même que tous les documents y relatifs. La page d'accueil « Association of European Records and Rarities Committees » (AERC) [www.aerc.eu](http://www.aerc.eu) contient les adresses de toutes les commissions avifaunistiques européennes, les directives et d'autres informations.

Au cours de l'année 2014, la CAvS était composée de Laurent Vallotton, Bram Piot, Marco Thoma, David Marques, Paul Mosimann-Kampe, Nicolas Martinez, Fabian Schneider et Lionel Maumary. Le secrétariat était assuré par Peter Knaus.

**Présentation des données** – Les espèces sont ordonnées systématiquement selon la liste des oiseaux de la Suisse (VOLET 2010). Lorsque l'espèce n'est que partiellement soumise à homologation, les conditions sont indiquées après le nom scientifique. Pour les autres espèces, les trois doubles chiffres entre parenthèses donnent: 1) la récapitulation du nombre de cas/individus en Suisse entre 1900 et 1991, lorsqu'il est connu (« + » si le nombre exact est inconnu); 2) le nombre de cas/individus depuis 1992, année d'entrée en vigueur de la première liste révisée des espèces soumises à homologation (UNDELAND *et al.* 1993), mais sans les données de 2013; 3) le nombre de cas/individus en 2013. Les données se suivent dans l'ordre alphabétique des abréviations des cantons, puis dans l'ordre chronologique. Les abréviations officielles

utilisées sont: AG: Argovie, AI: Appenzell Rhodes-Intérieures, AR: Appenzell Rhodes-Extérieures, BE: Berne, BL: Bâle-Campagne, BS: Bâle-Ville, FR: Fribourg, GE: Genève, GL: Glaris, GR: Grisons, JU: Jura, LU: Lucerne, NE: Neuchâtel, NW: Nidwald, OW: Obwald, SG: Saint-Gall, SH: Schaffhouse, SO: Soleure, SZ: Schwytz, TG: Thurgovie, TI: Tessin, UR: Uri, VD: Vaud, VS: Valais, ZG: Zoug et ZH: Zurich. La région du Fanel étant située à l'intersection de BE, FR, NE et VD, ce site peut figurer dans l'un ou plusieurs de ces cantons limitrophes, suivant le lieu effectif d'observation. Après l'abréviation officielle du nom du canton, les informations suivantes sont indiquées: localité ou commune, date(s), effectif (un individu si rien n'est précisé), sexe et âge et toute autre précision sur les circonstances de la découverte ou l'existence de preuve, observateur(s). Lorsque le nombre d'observateurs dépasse cinq, seul(s) le(s) nom(s) du/ des découvreur(s) est/sont cité(s) en toutes lettres. Les cas pour lesquels aucun rapport n'a été transmis, mais dont des photos ou des enregistrements acoustiques existent sur Internet, sont publiés sans mention du/des observateur(s); le lien Internet correspondant figure à la place. Un cas se rapporte généralement à une observation, mais, lorsque plusieurs observations concernent certainement le(s) même(s) individu(s), celles-ci sont regroupées sous un seul cas. Le signe « ♦ » sépare des cas différents. Les séjours qui se prolongent au-delà de la fin d'une année ne sont comptabilisés que pour cette année.

**Abréviations** – ind.: individu; ad.: adulte; subad.: subadulte; imm.: immature; juv.: juvénile; 1 a. c.: « de 1<sup>re</sup> année civile », c'est-à-dire dans son année de naissance jusqu'au 31 décembre; 2 a. c.: « de 2<sup>e</sup> année civile » et ainsi de suite; f.: femelle(s); m.: mâle(s); enr.: enregistrement(s) sonore(s); capt.: capture; phot.: photographie(s); div. obs.: divers observateurs.

## Observations homologuées en 2014 (avec compléments)

### Catégorie A et B

**Cygne de Bewick** *Cygnus columbianus* (hors lac de Constance)

VD/BE/NE – Chablais de Cudrefin et Fanel, 14 décembre 2014-25 février 2015, phot. (B. Gyax *et al.*).

VD – Yverdon, 20 décembre, ad., bagué couleur ADA, phot. in *Nos Oiseaux* 62: 30, 2015 (O. Jean-Petit-Matile, E. Bernardi *et al.*).

L'individu d'Yverdon a été bagué adulte, à 3622 km



de là, le 11 août 2011 sur l'île de Kashin (golfe de Korovinskaya, dans la mer de Barents, Russie).

**Sarcelle à ailes bleues** *Anas discors* (2/2, 3/3, 1/1)  
BE/SO – Inkwilensee, 25 mai, m. (H. Aeschlimann, E. Grieder).

La date d'observation paraît plausible pour un oiseau sauvage, qui, de plus, n'a fait qu'une courte escale en compagnie de Sarcelles d'été *Anas querquedula* et se comportait de manière craintive. L'observation a ainsi été classée en catégorie A, constituant la 6<sup>e</sup> mention suisse. Comme dans tous les cas précédents, il s'agit d'un mâle en plumage nuptial au printemps. La dernière observation remonte au 6 mai 2000 au Häusermoos BE (E. Reist, in PREISWERK et al. 2001).

**Fuligule à bec cerclé** *Aythya collaris* (15/9, 18/18, 2/1)

TG – Steckborn, 12 janvier-10 mars, m. ad., phot. in *Nos Oiseaux* 61: 22, 2014 et in *Ornis* 2/14: 26 (Chr. Beerli et al.) • Steckborn TG, 15-16 novembre et 13 décembre 2014–15 mars 2015, m. ad., phot., vidéo (Chr. Beerli et al.).

Durant les hivers 2013-2014 et 2014-2015, un mâle adulte a séjourné à Steckborn TG. Il paraît vraisemblable qu'il s'agisse du même individu. C'est probablement aussi celui qui a fait une courte incursion, les 26/29 novembre et 6 décembre 2014, à Gaienhofen D (St. Werner et al.).

**Plongeon imbrin** *Gavia immer* (16 juin au 15 octobre, toute l'année hors lac de Constance)

NE – Gorgier, 11 janvier, phot. (H. Joly).

VD – Yvonand, 19 janvier–2 février (S. & M. Antoniazza et al.); lac de Neuchâtel entre Yverdon-les-bains et Onnens, 15-16/22/28 février et 5/16 mars – 2/12/27/29 avril et 1<sup>er</sup> mai, min. 3 a. c., phot. (J.-Cl. Muriset et al.).

–Préverenges et Morges, 14 novembre–3 décembre, 1 ind. 1 a. c., 4 décembre 2014–27 mars 2015, 2 ind. 1 a. c., 6 avril–8 mai, 1 ind. 1 a. c., phot. in *Nos Oiseaux* 62: 29, 2015 et in *Ornis* 1/15: 26 (L. Maumary et al.).  
–Rolle, 30 novembre, ad. (E. Bernardi).

Les deux individus ayant séjourné entre Préverenges VD et Morges VD pouvaient être distingués par la forme de leur bec et leur coloration générale. Le premier individu a séjourné du 14 novembre 2014 au 27 avril 2015 et le deuxième du 4 décembre 2014 au 8 mai 2015.

**Bihoreau gris** *Nycticorax nycticorax* (novembre à février)

ZH – Schwerzenbach, 14-18 novembre, 1 a. c., phot. (P. Bosshard et al.); Neeracherried ZH, 24 novembre et 8-22 décembre, 1 a. c., phot. (S. Heller et al.).

Ces données tardives d'un jeune concernent le même individu, comme ont pu le montrer les photographies de bonne qualité, permettant de distinguer une à une les plumes muées de la tête.

**Héron pourpré** *Ardea purpurea* (novembre au 15 mars)

VS – Vouvry, 16 novembre (N. Jordan).

–Complément: Chamoson, 1<sup>er</sup>–4/7 novembre 2013, 1 a. c., phot. (G. Delaloye et al.).

**Ibis falcinelle** *Plegadis falcinellus* (32/55, 31/61, 4/5)

AG – Klingnauer Stausee, 21-26 mai, ad. bague couleur NN00 et imm., 27 mai–14 juin, ad. bague couleur NN00, phot. (E. Weiss et al.).

BL – Oberwil, 1<sup>er</sup>-12 février, phot. (E. Wyss et al.).

JU – Dampfreux, 15 septembre, min. 2 a. c., phot. (R. Baumgartner).

VD – Les Grangettes, 28-30 mai, ad., phot. (J.-M. & H. Fivat, Ph. Noverraz, K. Junker).

–Complément: Les Grangettes, 28 septembre 2013, 10 ind. min. 2 a. c., phot. in *Nos Oiseaux* 61: 156, 2014 (D. Salvatore).

A la différence de l'année record 2013, durant laquelle 7 données de 33 individus avaient été enregistrées (VALLOTTON et al. 2014), l'espèce a été moins fréquente en 2014. De plus, alors que 2013 n'avait compté que des données automnales, 2014 se distingue par des mentions au printemps comme en automne. L'oiseau de Klingnau AG a été bague au nid le 17 mai 2011 en Camargue F et, depuis lors, a été observé aussi bien au Delta de l'Ebre E que dans sa région d'origine.

**Flamant rose** *Phoenicopterus roseus* (2/64, 10/30, 1/5)

TG – Ermatinger Becken, 31 décembre 2014 – 8 janvier 2015, 1 ad. et 4 imm., phot. (St. Werner, K. Varga et al.).

Les mêmes oiseaux ont été observés le 31 décembre à Konstanz D (J. Schacht, S. Büttler, H. & H. Jacoby) et entre les 8 et 13 janvier 2015 dans la baie d'Hegne D (K. Pommerenke, St. Werner et al.).

**Elanion blanc** *Elanus caeruleus* (1/1, 12/12, 1/1)

ZH – Schwerzenbach, 30 octobre, phot. (P. Schuller).





Busard pâle *Circus macrourus* femelle min. 2 a. c. La formule alaire, le collier large et foncé, de même que la pointe claire des rémiges primaires et les secondaires sombres constituent autant de caractères typiques pour cette espèce et permettent d'exclure un type femelle de Busard cendré *Circus pygargus*. Col de Bretolet VS, 11 septembre 2014.

Douze des 14 données helvétiques ont été enregistrées à partir de 2003. Il est probable qu'il s'agisse d'une conséquence directe de l'évolution positive des effectifs sur les quartiers de nidification français, qui comptent actuellement 115-130 couples nicheurs (COMOLET-TIRMAN *et al.* 2015).

#### **Milan noir** *Milvus migrans* (décembre à janvier)

LU –Littau, 5 janvier–9 février, 5 a. c. avec les caractères de la sous-espèce *Milvus migrans migrans*, phot. (J. Laesser, R. Geisseler, F. Schneider, Y. Rime).

En 2014, cet oiseau a passé son troisième hiver consécutif sur le site de Littau LU (PIOT & VALLOTTON 2012; MARQUES *et al.* 2013; VALLOTTON *et al.* 2014).

#### **Vautour percnoptère** *Neophron percnopterus* (11/11, 17/17, 1/1)

GE –Dardagny, 18 mai, ad. (Cl. Ruchet).

Jusque vers 1890, le Vautour percnoptère nichait au Salève F, à quelques kilomètres au sud de la frontière suisse, où des non-nicheurs ont été observés jusque vers 1910-1915. L'observation de Dardagny GE, la première dans le canton de Genève depuis 1900, intervient à une date typique pour cette espèce dans notre pays.

#### **Vautour fauve** *Gyps fulvus* (octobre à mars)

GR –Ftan, 6 octobre (D. Matti).

#### **Circaète Jean-le-Blanc** *Circaetus gallicus* (novembre à février, toute l'année hors des cantons du Tessin, Valais, Vaud et Genève)

BE –Wasserscheide/Gurnigel, 14 septembre, 2 a. c. ou 3 a. c., phot. (B. Rüegger, D. Matti, R. Wüst-Graf, T. Lötcher *et al.*).

FR –Chrümmi/Ried bei Kerzers, 6 mai, phot. (P. Lustenberger).

–La Berra, 7 septembre, phot. (A. Lehman *et al.*).

NE –Creux du Van/Gorgier, 18 mai, phot. (M. Tognina).

NW –Oberdorf, 19 juillet (E. Morard, E. Hanus).

TI –*Complément*: Bolle di Magadino, 10 juin 2011 (F. Schneider).

UR –Nätschen/Andermatt, 3/6 juillet, min. 2 a. c., phot. (K. Mettler, S. Linder, M. Käch).

#### **Busard pâle** *Circus macrourus* (13/13, 36/36, 4/4)

BE –Bühl, 21 avril, 2 a. c., phot. (W. Christen).

TI –Bolle di Magadino, 19 avril, m. 2 a. c., phot. (G. Marcolli, P. Stephani).

VD –Chessel, 27 avril, m. 2 a. c., phot. *in Nos Oiseaux* 61 : 92, 2014 ([www.ornitho.ch](http://www.ornitho.ch)).

VS –Col de Bretolet, 11 septembre, f. min. 2 a. c., phot. *in* THOMA & ALTHAUS (2015) (M. Thoma, S. Althaus, R. Schneider, A. Wyss, L. Arn).

Jusqu'il y a cinq ans environ, les mâles adultes représentaient la majorité des cas acceptés par la CAVS. Ces dernières années cependant, le nombre de types femelles a nettement augmenté, grâce à la présence de bonnes photographies. Auparavant, en raison des difficultés d'identification, ces oiseaux devaient souvent être considérés comme busards indéterminés (ou même pris pour B. cendrés *Circus pygargus*).

#### **Aigle pomarin** *Aquila pomarina* (3/3, 8/8, 0)

SO/BE/VS – *Complément*: Erschwil, 19 septembre 2008, 14h; Rüdltigen-Alchenflüh, 19 septembre, 15-16h; Vionnaz, 20 septembre, 12h; Orsières, 20 septembre, 13h, 1 a. c., bagué couleur et portant un émetteur satellitaire (N° 83260); non détecté *in natura*, seulement localisé par points GPS. L'oiseau a été bagué comme *pull*. le 5 août en Mecklembourg-Poméranie-Occidentale D, phot.; après son passage au-dessus de notre pays, il a été recueilli affaibli, soigné et relâché dans le nord de l'Italie (B.-U. Meyburg, T. Langgemach *et al.*).

Cette donnée de 2008 concerne le premier cas accepté par la CAVS d'un individu qui n'a jamais été observé, mais seulement repéré par des localisations GPS issues d'une balise satellitaire. La détermination lors du baguage a pu être attestée sur photographies et la probabilité de survol évaluée sur la base des données GPS brutes provenant de l'émetteur, ainsi que des localisations précises. A l'avenir, la CAVS examinera, selon ces critères, tous les cas provenant d'oiseaux soumis à homologation et suivis par balises.



**Aigle criard** ou **pomarin** *Aquila clanga* / *A. pomarina* (8/8, 9/9, 1/1)

VD –Chablais de Cudrefin, 19 mai (J. Mazenauer, G. Marcacci).

La date tardive plaiderait plutôt en faveur d'un Aigle pomarin.

**Aigle botté** *Aquila pennata* (11/11, 34/34, 1/1)

GR –Pass Grisch/Sils im Engadin, 15 octobre, morphe clair (D. Jenny).

C'est l'une des données automnales les plus tardives de Suisse, qui n'a été dépassée que par celles de morphes clairs le 20 octobre 2010 à Neuchâtel (T. van Noort, in WASSMER *et al.* 2011) et le 18 octobre 1997 au-dessus du col du Hahnenmoos/Adelboden BE (M. Wettstein, in MAUMARY 1998).

**Faucon crécerellette** *Falco naumanni* (3/4, 8/10, 1/1)

VS –Col de Bretolet, 30 août, 1 a. c., capt., phot. in THOMA & ALTHAUS (2015) (S. Althaus, M. Thoma, L. Arn, A. Braunwalder).

Ce cas extraordinaire constitue la première donnée postnuptiale de l'espèce en Suisse et, en même temps, la plus élevée. L'aire de reproduction du Faucon crécerellette s'étend de l'ensemble du bassin méditerranéen aux zones steppiques de l'Asie centrale, jusqu'en Mongolie et en Chine, alors que les principaux sites d'hivernage sont essentiellement localisés en Afrique subsaharienne (ORTA & KIRWAN 2015). Si la zone de nidification d'où provient cet individu n'est pas connue, on peut espérer que sa bague permette un jour de fournir des informations sur son origine lors d'une capture ou d'une observation postérieure.

**Glaréole à collier** *Glareola pratincola* (19/21, 13/13, 1/1)

VD –Préverenges, 18 mai, phot. (J.-N. Pradervand *et al.*).

**Bécasseau sanderling** *Calidris alba* (décembre à mars)

VD –Yverdon, 29 décembre, 1 a. c., phot. (P. Aeby, J.-Cl. Muriset, A. Croisier).

Il s'agit de la donnée suisse la plus tardive, après celle du 5 décembre 1998 au Fanel BE (MAUMARY *et al.* 2007).

**Bécassine double** *Gallinago media* (>18/>18, 31/30, 0)

BE –Complément: Frutigen, 3 septembre 2007, f. blessée, morte le jour même (T. Schmid);



M. Thoma

Faucon crécerellette *Falco naumanni* 1 a. c. Noter le seul ongle visible blanchâtre, la faible moustache, le très léger sourcil derrière l'œil, ainsi que les scapulaires au noir en forme de chevron. Col de Bretolet VS, 30 août 2014.

conservée au Museum d'histoire naturelle de Berne (M. Schweizer).

**Chevalier aboyeur** *Tringa nebularia* (décembre à février)

VD –Marais de la Versoix/Chavannes-de-Bogis, 1<sup>er</sup>/6 décembre, phot. (J.-L. Carlo, H. J. du Plessix).

**Phalarope à bec étroit** *Phalaropus lobatus* (64/71, 40/42, 4/5)

GR –Retenue de Reichenau/Domat/Ems, 30 avril, phot. (K. Reber, H. Borgmann).

TI –Sobrio, 5 septembre, 1 a. c., phot. (E. Quadrelli).

VD –Chablais de Cudrefin, 5 septembre, 1 a. c., phot. (P. Walser Schwyzer *et al.*) • 20 septembre, 2 ind. 1 a. c. (Chr. Jaberg, J. Mazenauer, M. Schweizer).

Ces cinq individus forment un fort afflux. L'observation de Domat/Ems GR est la plus précoce des huit seules données printanières helvétiques, la majorité intervenant entre le 15 mai et le 15 juin (MAUMARY *et al.* 2007).







Labbe pomarin *Stercorarius pomarinus* 1 a. c. Individu avec un bec relativement faible, une très fine deuxième « virgule » claire dessous l'aile et la pointe claire des primaires. Cependant, la large base de l'aile, les barres régulières des sus-caudales et les courtes (si vue de dessus) rectrices centrales indiquent qu'il s'agit d'un Labbe pomarin. Gelfingen LU, 25 septembre 2014.



Labbe pomarin *Stercorarius pomarinus* 1 a. c., de morphe sombre. Individu d'identification très difficile, qui, entre autres, ne montre pas les motifs du croupion. La détermination se fonde sur les proportions du bec et la forme des rectrices centrales, et se voit renforcée par la présence de la double « virgule » de la main, en raison de la base pâle des grandes couvertures primaires sous-alaires. Lac Léman, devant Lutry VD, 28 septembre 2014.

**Phalarope à bec large** *Phalaropus fulicarius* (51/53, 46/48, 3/3)

GR –Maienfeld, 26 octobre, 1 a. c., phot. (K. Zombori).

SG –Jona, 25-26 octobre, 1 a. c., phot. (St. Röllin et al.).

VD –Le Chenit, 17-20 décembre, 1 a. c., phot. in *Nos Oiseaux* 62 : 30, 2015 (A. Croisier et al.).

Affluence moyenne, aussi bien en nombre que par la période. L'observation du Chenit VD est la première pour l'arc jurassien.

**Labbe pomarin** *Stercorarius pomarinus* (45/50, 43/51, 9/11)

GE –Rade de Genève, 18 septembre, 1 a. c., phot. (K. Mainwaring, C. Arnold).

GR –Silsensee/Stampa, 20 septembre, 1 a. c., phot., vidéo (M. Ernst, Cl. Müller, R. Del Togno).

LU –Gelfingen, 19-27 septembre, 1 a. c., phot. (T. Weber et al.).

–Nottwil, 20 septembre–6 octobre, 1 a. c., phot. (R. Hardegger et al.).

TG –Lac de Constance devant Arbon, 23-24 septembre, 1 ind. 1 a. c., phot. (P. Walser Schwyzer, D. Marques, M. Schweizer, M. Ritschard et al.), 27 septembre, 3 ind. 1 a. c., phot. (M. Sauter, T. Epple et al.), 28 septembre et 3 octobre, 1 ind. 1 a. c., phot. (St. Trösch, M. Roost, T. Epple).

VD –Lac Léman entre Allaman et Thonon F, 21 septembre, 1 a. c., phot. (H. J. du Plessix).

–Lac Léman devant Lutry, 28 septembre, 1 a. c., phot. in *Nos Oiseaux* 61 : 224, 2014 (L. Maumary, P. Bongard, Fr. Müller, M. Rogg, R. Slooves), Villette, 28 septembre, 1 a. c., phot. (H. Fivat).

–Les Grangettes, 9 novembre, 1 a. c. morphe sombre, phot. in *Nos Oiseaux* 62 : 30, 2015 (H. & J.-M. Fivat).

Cet afflux automnal est le plus fort jamais constaté

en Suisse et le second, après 2007, pour l'ensemble de l'année, lorsque 10 données de 14 individus avaient été notées (VALLOTTON & PIOT 2008). 2014 est d'autant plus surprenante que les autres labbes ont été peu abondants, notamment les Parasites, l'espèce de labbe considérée comme la plus commune des trois en Suisse – une image qui pourrait évoluer ces prochaines années à la suite des conditions d'acceptation plus strictes émises par la CAVS pour les observations de labbes immatures, qui, sans photo-document, devient difficile.

**Labbe parasite** *Stercorarius parasiticus* (58/69, 97/112, 1/1)

VD –Chablais de Cudrefin, 31 août, 1 a. c., phot. in *Nos Oiseaux* 61 : 224, 2014 et in *Ornis* 5/14 : 26 (D. Marques et al.).

C'est la plus faible présence du Labbe parasite en Suisse depuis 1997, année où l'espèce n'avait pas été notée. La répartition du nombre de données entre les trois « petits » labbes en 2014 contraste fortement avec les autres années, au cours desquelles le Labbe parasite est l'un des plus fréquents (WASSMER et al. 2011 ; PIOT & VALLOTTON 2012 ; MARQUES et al. 2013 ; VALLOTTON et al. 2014).

**Labbe parasite** ou **L. pomarin** *Stercorarius parasiticus* ou *St. pomarinus*

FR –Estavayer-le-Lac, 11 octobre, 2 ind. 1 a. c. (P. Rapin).

**Labbe à longue queue** *Stercorarius longicaudus* (57/64, 87/128, 6/8)

GR –Davos, 5-6 juillet, ad., phot. (T. Jonas et al.).  
–Samedan, 8 octobre, 1 a. c., phot. (R. Parli).

TG –Lac de Constance entre Romanshorn et Friedrichshafen D, 6 septembre, 2 ind. 1 a. c., phot. (St. Werner et al.).

–Lac de Constance devant Arbon, 23 septembre, 2 ind. 1 a. c., phot. (P. Walser Schwyzer, D. Marques, M. Schweizer, M. Ritschard).

VD –Lac Léman entre Rolle et Anthy-sur-Léman F, 7 septembre, 1 a. c., phot. (H. J. du Plessix, E. Bernardi, S. Joss, Y. Menétrey).

–Lac Léman devant Lausanne, 28 septembre, 1 a. c., phot. (L. Maumary, P. Bongard, Fr. Müller, M. Rogg, R. Slooves).

Encore une année avec passablement d'observations de Labbe à longue queue, même si le nombre total d'individus est inférieur à ceux de 2013 (8 cas, 20 individus) et 2011 (7 cas, 14 individus). Néanmoins, il semble que, depuis 2010, le Labbe à longue queue soit devenu plus régulier et plus



T. Jonas

Labbe à longue queue *Stercorarius longicaudus* ad. Les adultes sont rarement observés en Suisse. De plus, cet oiseau est apparu en un lieu atypique pour l'espèce, au milieu des Alpes, hors grands lacs et à une date inhabituelle. Davos GR, 6 juillet 2014.

abondant qu'auparavant, à l'exception des années records 1976 et 2002 (SCHWEIZER & MAUMARY 2003 ; MAUMARY et al. 2007).

**Labbe indéterminé** *Stercorarius* sp.

BE –Fanel, 11 mai (G. Hauser, B. Guibert, A. Pocheilon, A. Meisser, L. Constantin) • 29 août, ad. (L. Constantin, G. Hauser, H. Descombes, G. Kokot).

NE –Neuchâtel, 10 septembre, 1 a. c. morphe sombre, phot. (J. Mazenauer) • 20 septembre, 1 a. c., phot. (J. Mazenauer, R. Wagner).

TG –Lac de Constance, entre Romanshorn et Friedrichshafen D, 8 octobre, 2 ind. 1 a. c. (St. Werner).

VD –Yverdon, 22 octobre, 1 a. c. (J. Mazenauer).

**Goéland railleur** *Larus genei* (1/2, 24/85, 1/1)

VD –Les Grangettes, 25 mai, ad., phot. (H. & J.-M. Fivat, M. Fivat, M. Bally, B. Guibert).

Après quatre années d'absence, cette espèce méditerranéenne est à nouveau notée en 2014. De 1997 à 2009, le Goéland railleur a visité notre pays presque chaque année à la fin du printemps.





Goéland brun 2 a. c., présentant les caractères de la sous-espèce *Larus fuscus fuscus*. Noter le stade avancé de la mue pour un oiseau de cet âge, notamment sur les parties supérieures, avec quatre primaires externes de deuxième génération et les primaires internes de troisième génération. Küsnacht ZH, 19 octobre 2012.

#### **Goéland d'Audouin** *Larus audouinii* (2/2, 6/6, 0)

VD –*Complément*: Les Grangettes, 26 septembre–6 octobre 2013, 1 a. c., phot. in *Nos Oiseaux* 60: 214, 2013 (H. & J.-M. Fivat et al.).

#### **Goéland brun** *Larus fuscus*

Individus présentant les caractères de la sous-espèce *Larus fuscus fuscus* (3/3, 1/1, 0)

ZH –*Complément*: Küsnacht, 13 octobre–17 novembre 2012, 2 a. c., phot. (E. Christen).

Depuis plus de deux décennies, l'attention portée aux grands goélands s'est accrue; de nombreux critères d'identification ont été décrits, puis rejetés, y compris concernant la distinction de la sous-espèce nominale du Goéland brun *L. f. fuscus* des autres taxons occidentaux *graellsii* et *intermedius* ou de l'oriental *heuglini*. Alors que l'on croyait possible de déterminer les individus de 2<sup>e</sup> et 3<sup>e</sup> année civile, ainsi que les adultes, sur la base du cycle de mue de la sous-espèce *fuscus* (JONSSON 1998; RAUSTE 1999a, b), des connaissances plus fines de la sous-espèce *intermedius* ont montré la grande variabilité de ce taxon (WINTERS 2006; [www.gull-research.org](http://www.gull-research.org)) et indiqué que l'identification de *fuscus* sur le terrain, en Europe de l'Ouest, ne pouvait plus être envisagée sans en connaître la provenance par baguage. Une révision plus récente des critères de détermination a toutefois conduit à considérer cette position comme trop stricte, les oiseaux *fuscus* de 2<sup>e</sup> année civile, en plumage d'été et d'automne pouvant être identifiés sur le terrain hors zone de reproduction (ALTENBURG et al. 2011).

Les phénotypes les plus fréquents en Suisse portent les caractéristiques de la sous-espèce *L. f. intermedius*, ce qu'ont confirmé les lectures de bagues (MAUMARY et al. 2007). Pour le taxon *fuscus*, il n'y avait que trois lectures de bague et aucune observa-

tion fiable sur le terrain. Le cas de Küsnacht ZH vaut ainsi comme quatrième donnée de cette sous-espèce et la première d'un individu non bagué. En 2013, la CAVS a ajouté ce taxon à la liste des sous-espèces soumises à homologation (MARQUES et al. 2013) et en a défini les critères de la validation: soit l'individu porte une bague posée dans une colonie de *L. f. fuscus*, soit il s'agit d'un oiseau de 2<sup>e</sup> année civile, photographié ou filmé de manière à pouvoir apprécier l'état de la mue des primaires et des rectrices, ainsi que le dessin et la coloration du manteau, des scapulaires et des couvertures alaires (ALTENBURG et al. 2011). L'oiseau de Küsnacht ZH montre quatre primaires externes de deuxième génération et cinq primaires internes, en croissance, de troisième génération: ce schéma est typique de la mue avancée d'un oiseau appartenant à la sous-espèce *fuscus*. On remarque en outre les parties supérieures gris ardoisé, qui rappellent un Goéland brun d'un an, ainsi qu'une silhouette plus élancée.

#### **Goéland pontique** *Larus cachinnans*

TG –*Complément*: Romanshorn, 11 août 2012, 1 ind. 2 a. c., 28 août, 1 ind. 2 a. c. et 1 ind. 3 a. c. ou 4 a. c., phot. (P. Mächler, E. Christen, S. Stricker).

#### **Goéland marin** *Larus marinus* (+, +, 4/4)

FR/BE/VD – Lac de Neuchâtel, entre Portalban et Fanel/Chablais de Cudrefin, 8 août–13 novembre, ad., phot. (M. Schweizer et al.).

SG –Steinach, 15 février, ad., phot. (St. Trösch, M. Sauter, St. Zimmerli).

–Goldach, 22 décembre, ad. (St. Werner).

SG/SZ –Rapperswil et Frauenwinkel, 1<sup>er</sup> novembre 2014–8 mars 2015, ad., phot. (F. Hämmerli et al.).





Les données de Portalban FR et de Rapperswil SG correspondent probablement, dans chaque cas, au même individu, qui hiverne pour la dixième année à Portalban et pour la cinquième fois à Rapperswil.

**Sterne pierregarin** *Sterna hirundo* (16 octobre au 15 mars)

VD –Chablais de Cudrefin, 11/17–23 octobre, 1 a. c., phot. (Th. Bonnet *et al.*).

**Sterne arctique** *Sterna paradisaea* (15/16, 76/81, 3/5)

VD –Chablais de Cudrefin, 3-5 mai, ad., phot. (St. Zimmerli *et al.*) • 1-2/4-5 août, min. 2 a. c., phot. (Chr. Jaberg, J. Mazenauer, H. Wampfler, Th. Sattler).

VD/BE/NE – Chablais de Cudrefin et Fanel, 19/24 mai, 3 ad., 23 mai, 1 ad., 25 mai–6 août, 2 ad., 7-8 août, 1 ad., trois tentatives de nidification, infructueuses, phot. *in Nos Oiseaux* 61: 139, 2014 et *in Ornis* 4/14: 26 (Chr. Jaberg *et al.*); Marin-Epagnier, 23-24 mai, 1 ad. (Chr. Jaberg, J.-L. Holwegger).

Les trois premières tentatives de nidification de la Sterne arctique en Suisse ont eu lieu sur les bancs de sable du Chablais de Cudrefin VD et sur une des plateformes à sternes du Fanel BE. Les deux premières couvées ont été submergées par la montée des eaux et la troisième, probablement trop tardive, a été abandonnée. La seule autre nidification dans le sud de l'Europe centrale a eu lieu au delta du Rhin, sur la rive autrichienne du lac de Constance, où, dès 2010, une femelle de Sterne arctique s'est appariée à un mâle pierregarin. Le couple mixte a élevé avec succès de jeunes hybrides de 2011 à 2013 (KHIL & ALBEGGER 2014; AVIFAUNISTISCHE KOMMISSION ÖSTERREICH 2015).

**Sterne pierregarin** ou **arctique** *Sterna hirundo* ou *S. paradisaea*

NE –Neuchâtel, 7 novembre, 1 a. c. (J. Mazenauer).

**Guifette leucoptère** *Chlidonias leucopterus* (août à mars)

BE/VD – Fanel et Chablais de Cudrefin, 18 septembre, 2 ind. 1 a. c. (Chr. Jaberg, H. Wampfler), 19-25 septembre, 1 ind. 1 a. c., phot. (St. Roulet *et al.*). 1 cas / 2 ind.

SG –*Complément*: lac de Constance, entre Altenrhein et Langenargen D, 22 septembre 2013, 1 a. c., phot. ([www.ornitho.ch](http://www.ornitho.ch)).

VD –Grandson, 17-19 septembre, 1 a. c. (P. Walser Schwyzer, J.-Cl. Muriset, M. Fivat).

**Rollier d'Europe** *Coracias garrulus* (+, 33/35, 4/4)

BE –Gampelen, 26 mai, phot. (J. Mazenauer, P. Lustenberger).

BL –Arlesheim, 11 août (D. Buergi).

VD –Grandcour, 4 août, 1 a. c., phot. (E. Micco).

VS –Loèche, 28 mai, phot. (J.-P. George, Cl. Ruchet).

Après cinq individus en 2009 (VALLOTTON & PIOT 2010), 2014 est la deuxième année avec la plus forte affluence depuis 1988. Le nombre d'observations de cette espèce attrayante a fortement chuté dans les années 1980, avec plusieurs années sans observation (MAUMARY *et al.* 2007). Une légère augmentation se dessine depuis 2005. Cette évolution est probablement liée à la tendance positive des effectifs nicheurs en France, où, actuellement, 800-1000 couples se reproduisent (COMOLET-TIRMAN *et al.* 2015).

**Pic à dos blanc** *Dendrocopos leucotos* (hors Prättigau GR et Vallée du Rhin GR/SG)

GR –Oberhalbstein, 11 février, m. (P. & B. Giacommetti).

–*Complément*: Prättigau, 1<sup>er</sup> avril 2006, m. tambourinant (Th. Stahel, St. Zimmerli, St. Stutz).

SG –Sarganserland, 3 août, 2 ind. (A. Good). 1 cas/2 ind.

SZ –Canton de Schwytz, 9 mai, m. tambourinant, phot. (Th. Bonnet).

La première donnée de Pic à dos blanc pour le canton de Schwytz indique que l'expansion de l'espèce se poursuit vers l'ouest et suggère que des recherches ponctuelles pourraient révéler sa présence en des sites encore inconnus.

**Alouette calandre** *Melanocorypha calandra* (5/5, 31/41, 1/1)

SZ –Wangen, 5-8 mai, phot. (A. Täschler *et al.*).

**Hirondelle de fenêtre** *Delichon urbicum* (décembre à février)

VD –Yverdon, 4 décembre, phot. (J. Mazenauer).

Cette donnée est la première de décembre depuis 2004, année où un individu avait été observé à Vevey VD (L. Andena, A. Reggiani, M. Catenelli, A. Bruno *in* SCHWEIZER & PIOT 2005).

**Hirondelle rousseline** *Cecropis daurica* (novembre à mars, toute l'année en dehors du Valais)

BE –Kanderdelta/Spiez, 28 avril (A. Jordi).

–Gwatt, 1<sup>er</sup> mai, phot. (M. Gerber, N. Auchli).

SG –Jona, 4 mai, phot. (E. Christen, St. Stutz, Th. Stahel).



VD –Féchy, 13 avril (B. Genton).

–Préverenges, 18 avril, 2 ind., phot. (M. Rogg et al.). 1 cas / 2 ind.

–Les Grangettes, 27 avril, phot. (Ph. Noverraz, H. Fivat).

---

**Pipit de Richard** *Anthus richardi* (4/4, 13/13, 1/1)

VD –Bière, 11 octobre, phot. (E. Bernardi, M. Fivat, E. Agurcia).

---

**Pipit de Richard** ou **de Godlewski** *Anthus richardi* ou *A. godlewskii* (0, 0, 1/1)

ZH –Regensdorf, 29 octobre (P. Walser Schwyzer).  
Durant les deux dernières décennies, le nombre de données de Pipit de Godlewski a augmenté en Europe occidentale (BRITISH BIRDS RARITIES COMMITTEE 2015): jusqu'en 2012, on enregistre notamment quatre observations de ce rare pipit asiatique en Allemagne (DEUTSCHE SELTENHEITSKOMMISSION 2010) et onze en France (COMITÉ D'HOMOLOGATION NATIONAL 2015). La difficulté de distinction du Pipit de Richard (ALSTRÖM *et al.* 2003) et les éléments descriptifs ou clichés transmis parfois incomplets ont motivé la CAVS à créer cette nouvelle catégorie. Toutes les données anciennes de Pipit de Richard, acceptées ou refusées, seront ainsi prochainement révisées.

---

**Bergeronnette printanière** *Motacilla flava* (décembre à février)

TI –*Complément*: Sementina, 5 avril 2013, m. présentant les caractères de la forme intermédiaire «*xanthophrys*», phot. (F. Schneider, Y. Rime, H. Descombes).

L'oiseau de Sementina TI montre un sourcil jaune, avec une tête noire brillante typique. Ce phénotype correspond à la forme intermédiaire «*xanthophrys*», qui se rencontre dans les zones de contact entre les sous-espèces *feldegg* et *lutea*, ou *feldegg* et *flava* (ou *beema*) (ALSTRÖM *et al.* 2003).

Individus présentant les caractères de la sous-espèce *Motacilla flava feldegg* (+, 88/98, 2/2)

SG –Sevelen, 30 avril–6/30 mai et 22 juin, m., phot., enr. (N. Baiker, B. McGaw, R. Hangartner, E. Altenburger); l'oiseau présente les caractères de la forme «*melanogrisea*».

VS –Raron, 12 mai, m., phot. (A. Jacot).

La forme «*melanogrisea*», reconnue par certains auteurs, niche des rives orientales de la Caspienne aux zones montagneuses du Shan, en Asie centrale (ALSTRÖM *et al.* 2003). Elle est similaire à la sous-espèce *feldegg*, mais présente une petite moustache blanche sous le sombre des couvertures auriculaires, tandis que le noir de la nuque est moins prononcé.

Individus présentant les caractères de la sous-espèce *Motacilla flava flavissima* ou *M. f. lutea* (+, 80/83, 6/6)

BE –Ins, 3/6-7 juin, m chanteur et nourrissant, phot., enr. (P. Mosimann-Kampe, M. Thoma, M. Schweizer).

–Birkenhof/Ins, 30 août, m., phot. (J. Maze-nauer).

SO –Rodersdorf, 21 septembre, m., phot. (N. Martinez, S. Häring, M. Pestalozzi, S. Büttler, D. & F. Eichhorn).

TI –Locarno, 16 mai, m., phot. (R. Lupi).

–*Complément*: Locarno, 7-8/11 avril 2013, m., phot. (F. Schneider, Y. Rime, H. Descombes, G. Mangili, R. Lupi).

VS –Loèche, 15 mai, m. (N. Jordan, M. Chesaux).

ZH –Neeracherried, 27 avril et 3-4 mai, m., phot. (J. Bisschop, U. Eugster, D. Marques).

La donnée d'Ins BE constitue la troisième preuve de reproduction en Suisse d'individus présentant les caractères de la sous-espèce *flavissima* ou *lutea*. Les précédentes concernent un mâle *flavissima* avec une femelle présentant les caractères de la sous-espèce *cinereocapilla* à Vouvry VS en 2000 et une femelle de la sous-espèce *thunbergi* ou *cinereocapilla* en Haute-Engadine GR en 1970 (MAUMARY *et al.* 2007). Les observations du Birkenhof/Ins BE et de Roder-sdorf SO constituent seulement les quatrième et cinquième données automnales de Bergeronnette printanière présentant les caractères de la sous-espèce *flavissima* ou *lutea* pour le pays (MAUMARY *et al.* 2007).

---

**Bergeronnette citrine** *Motacilla citreola* (1/1, 32/37, 5/5)

AG –Retenue de Klingnau, 1<sup>er</sup> mai, f. (St. Zimmerli *et al.*).

–Flachsee Unterlunkhofen, 2 mai, m. (P. Roth).

GE –Sionnet, 26-29 avril, m. 2 a. c., phot. *in Nos Oiseaux* 61: 91, 2014 et *in Ornis* 3/14: 26 (St. Henneberg *et al.*).

SZ –Nuolener Ried, 23 avril, f., phot. (R. Nadig).

TI –Rodri/Prato (Leventina), 15 mai, f. 2 a. c., phot. (R. Pedrini).

---

**Rossignol philomèle** *Luscinia megarhynchos* (octobre à mars)

VD –Payerne, 8 octobre, ad., capt., phot. (F. Schneider).

Il s'agit de la troisième donnée la plus tardive de Suisse, après celles des 13-18 octobre 1974 à Yverdon VD (MAUMARY *et al.* 2007) et du 16 octobre 2005 aux Grangettes VD (A. Barbalat, *in* PIOT & VALLOTTON 2006).



**Traquet oreillard** *Oenanthe hispanica* (9/9, 19/19, 1/1)

VS –Chamoson, 9 juillet-15 août, f., phot. in *Nos Oiseaux* 61 : 224, 2014 (M. Bastardot et al.).

Ce séjour représente la donnée la plus tardive et la sixième de femelle dans notre pays. L'oiseau était en pleine mue et a pu être attribué à cette espèce par la coloration des parties supérieures et le dessin typique de la queue; la sous-espèce, par contre, n'a pu être déterminée.

**Cisticole des joncs** *Cisticola juncidis* (33/51, 21/31, 2/2)

NE –Cressier, 18-24 mai, chanteur, phot. in *Nos Oiseaux* 61 : 141, 2014 (M. Kohler, C. Schneider).

VD –Chablais de Cudrefin, 12 septembre, chanteur (P. Walser Schwyzer, M. Schweizer, J. Maze-nauer).

L'observation de Cressier NE est la seconde plus hâtive de Suisse, les données se concentrant principalement en été et en automne. Le seul autre cas d'avant fin mai est celui du 28 avril 1976 à Gland VD (MAUMARY et al. 2007).

**Lusciniolè à moustaches** *Acrocephalus melano-pogon* (+, 26/34, 1/1)

ZH –Neeracherried, 31 mars et 1/5-10 avril, chanteur, phot., enr. (W. Müller et al.).

**Phragmite aquatique** *Acrocephalus paludicola* (+, 50/52, 2/3)

BE –Fanel, 18 avril, 1 ind. Chanteur et 1 ind., 19-20 avril, 2 chanteurs, phot. in *Nos Oiseaux* 61 : 92, 2014, enr. (S. Hohl et al.). 1 cas/2 ind.

VD –Chavannes-de-Bogis, 20-22 avril, chanteur, enr. (H. J. du Plessix, Br. Piot).

–*Complément*: Champ-Pittet, 14 septembre 2013, 1 a. c., capt., phot. (M. Antoniazza, P.-A. Ravussin, L. Willenegger).

A la suite de la destruction de son habitat, l'aire de reproduction du Phragmite aquatique a fortement régressé au cours du XX<sup>e</sup> siècle et la population s'est effondrée de 90 % (FLADE & LACHMANN 2008; FLADE et al. 2011). Le nombre de mâles chanteurs est actuellement estimé à 10200-13800 (FLADE et al. 2011). La chute des populations nicheuses s'est aussi ressentie sur les observations helvétiques, principalement depuis les années 1960 (MAUMARY et al. 2007). Depuis 1992, le nombre de données annuelles moyen est de 2,3 individus. Elles proviennent essentiellement des zones humides du nord des Alpes, particulièrement de l'ouest du Plateau. Après une chute constante durant la période 2007-2012, le



B. Burn

Fauvette passerinette *Sylvia cantillans* mâle. Wattenwil BE, 13 avril 2014.

nombre d'oiseaux observés a légèrement augmenté en 2013, avec un retour aux valeurs des années passées en 2014. Depuis 1999, l'espèce a été observée toutes les années. Le Phragmite aquatique semble toujours être un hôte de passage régulier, mais en nombre très faible. Cela pourrait être une indication que les oiseaux traversant la Suisse proviennent des populations relativement importantes de Pologne, Biélorussie et Ukraine, plutôt que des périphériques, qui ont fortement diminué, telles que celles de Poméranie D/PL (cf. AQUATIC WARBLER CONSERVATION TEAM 2015).

**Fauvette épervière** *Sylvia nisoria* (septembre à mars, toute l'année hors des sites de nidification connus aux Grisons et en Valais)

VD –*Complément*: Payerne, 13 octobre 2013, 1 a. c., capt., phot. in *Nos Oiseaux* 60 : 214, 2013 (F. Schneider, J. Jeanmonod, P. Rapin).

Cette capture est la première d'automne depuis 2002 et la deuxième plus tardive, le record revenant à celle du 26 novembre 1972 à Arbon TG. L'apparition automnale de cette fauvette orientale se situe en général entre mi-août et mi-septembre (MAUMARY et al. 2007).

**Fauvette grisette** *Sylvia communis* (novembre à mars)

SO –Däniken, 23-24 novembre, phot. (N. Torpus). Cette donnée est la plus tardive, précédant celle du 15 novembre 1975 sur le Plateau de Diesse BE (MAUMARY et al. 2007).

**Fauvette passerinette** *Sylvia cantillans* (56/56, 118/131, 9/13)

BE –Ins, 11 avril, m. chanteur (D. Berthold). –Wattenwil, 13 avril, m. phot. (B. Burn).





Pouillot verdâtre *Phylloscopus trochiloides*, Gruyères FR, 7 juillet 2014.

- FR –Siriviez, 4 mai, m. chanteur, phot., vidéo (J. Gremaud *et al.*).  
 LU –Emmen, 29 mai, m. (F. Caduff).  
 SG –Schänis, 12-14 mai, m., phot. (H. Diethelm).  
 SZ –Brunnen, 26 avril, m. (M. Hess, R. Richner).  
 UR –Reussdelta, 15 juin, m., phot. (H. & B. Kälin).  
 VS –Niedergesteln, 4 juin, m. chanteur (S. Stanga, R. Kurmann Stanga).

–Valais central, 19 juillet-4 août, couple avec min. 3 juv., nidification réussie, phot., enr. (D. de Heer, Chr. Mathys, B. Posse, A. Jacot).

Cette reproduction en Valais central est la quatrième en Suisse. Malgré un nombre de données à nouveau élevé, aucune sous-espèce n'a pu être déterminée avec certitude. Il est indispensable d'avoir des enregistrements du chant ou des cris, ainsi que de bonnes photographies pour pouvoir attribuer les individus aux différents taxons, qui pourraient être considérés comme des espèces distinctes, tels que le propose SVENSSON (2013).

**Pouillot verdâtre** *Phylloscopus trochiloides* (0, 1/1, 3/3)

- FR –Gruyères, 31 mai–16 juillet, chanteur, phot. *in Nos Oiseaux* 61: 142, 2014 et *in Ornis* 4/14: 26, enr. (J. Gremaud *et al.*), 1<sup>er</sup>-6 juillet, 1 autre ind. (B. Posse *et al.*).

- SO –Gänsbrunnen, 11-27 juin, chanteur, phot., enr. (W. Christen, Th. Lüthi, U. Esslinger).

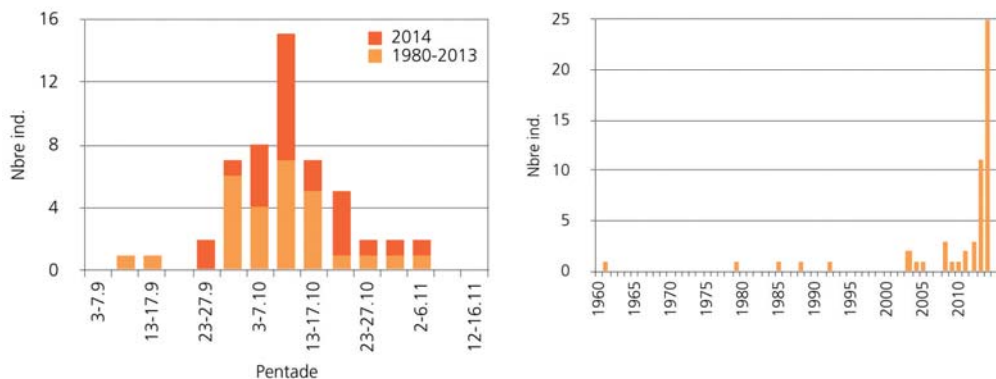
Ces cas sont les deuxième à quatrième pour la Suisse et les premiers pour le printemps. La première mention de Pouillot verdâtre est celle d'un oiseau capturé le 11 octobre 2010 au col de Bretolet VS (Thoma & Althaus, *in prep.*). Originaire des zones forestières de l'Asie, cette espèce a étendu son aire de reproduction aux régions de la Baltique au cours du XX<sup>e</sup> siècle (GLUTZ VON BLOTZHEIM & BAUER 1991; CRAMP 1992; DEL HOYO *et al.* 2006). Hors des sites

de nidification, elle se rencontre dans plusieurs pays européens. Elle a été notée dans tous les pays limitrophes de la Suisse, à l'exception du Liechtenstein et de l'Italie (Thoma & Althaus, *in prep.*). En Allemagne, le Pouillot verdâtre est maintenant devenu si régulier (du moins au nord et à l'est du pays) que les données ne sont plus traitées par la Deutsche Avifaunistische Kommission à partir de 2015 (KOSCHKAR & DIERSCHKE 2014). Les trois données suisses s'alignent parfaitement sur le schéma d'apparition de l'espèce en Europe. La médiane d'arrivée se situe lors de la première pentade de juin (Thoma & Althaus, *in prep.*). La découverte d'un deuxième individu en juillet en Gruyères FR est tout à fait remarquable, ce d'autant plus que le comportement des deux individus laissait penser à un couple reproducteur. Il paraît fort probable que le Pouillot verdâtre devienne plus régulier au passage en Suisse à l'avenir, avec pourquoi pas une nidification à la clé. Il vaudra donc sans doute la peine de prêter attention au chant typique de l'espèce entre fin mai et fin juin dans les forêts de montagne du Jura et des Préalpes.

**Pouillot à grands sourcils** *Phylloscopus inornatus* (4/4, 26/26, 25/25)

- BE –Ittigen, 1<sup>er</sup> octobre, enr. (D. Honold).  
 –Stälze/Ins, 5 octobre, phot., enr. (D. Marques).  
 –Giritzimoos/Gampelen, 5 octobre, phot. (J. Mazenauer, D. Marques).  
 –Lombachalp/Habkern, 18 octobre (M. Hammel).  
 BL –Birsfelden, 27 septembre (G. Preiswerk, V. Moser, E. Sausser).  
 FR –Chrümml/Ried bei Kerzers, 4-5 octobre, phot. *in Ornis* 6/14: 26, enr. (St. Bachmann *et al.*) • 11-12 octobre (M. Schweizer *et al.*).  
 –Le Crêt, 10 octobre, phot. ([www.ornitho.ch](http://www.ornitho.ch)).  
 –Schmitten, 11 octobre, phot. (R. Woywod, E. Buchs).  
 NE –Neuchâtel, 8-9 octobre, phot. (J. Mazenauer *et al.*) • 20-21 octobre, phot. (J. & V. Mazenauer, Y. Rime, G. Marcacci, K. Vaucher, D. Guerra).  
 SG –Jona, 17 octobre, capt., phot. (W. Schetz, K. Andereg).  
 TI –Bolle di Magadino, 31 octobre, phot. (R. Lupi).  
 VD –La Sauge, 25-27 avril, chanteur, phot. *in Nos Oiseaux* 61: 92, 2014, enr. (J. Mazenauer *et al.*).  
 –Bex, 24 septembre, phot. *in Nos Oiseaux* 61: 224, 2014 (C. Luisier).  
 –Lausanne, 4-5 octobre, phot. (L. Maumary, M. Fivat).  
 –La Rogivue, 8 octobre, capt., phot. (Ch. Huwiler, J. Trüb, J. Gremion).  
 –Col de Jaman, 9 octobre, capt., phot. (M. Bally *et al.*).





**Fig. 1 – Phénologie du Pouillot à grands sourcils *Phylloscopus inornatus* en Suisse.** À gauche : nombre d'individus par pentades depuis 1980 (seule la première date est prise en compte). En automne, le passage atteint sa médiane à la pentade 57 (8-12 octobre). À droite : évolution du nombre de données depuis la première mention en 1961.

–Yvorne, 10 octobre, enr. (B. Volet, A. Barras, Y. Schmidt).

–La Conversion, 10 octobre (M. Baudraz).

–Montreux, 16 octobre (Y. Schmidt).

–Morges, 20-22 octobre, chanteur, phot. in *Nos Oiseaux* 61 : 223, 2014, enr. (L. Maumary et al.) • 4 novembre, phot., enr. (L. Maumary).

–Orny, 27 octobre, phot. in *Nos Oiseaux* 61 : 224, 2014 (L. Maumary, M. Chapuisat, J. Duplain).

–*Complément*: Payerne, 30 septembre–1<sup>er</sup> octobre, capt., phot. in *Nos Oiseaux* 60 : 214, 2013, enr. (F. Schneider et al.).

VS –Saillon, 18 octobre, phot., enr. (C. Luisier).

En 2014, la Suisse a vécu un afflux hors du commun pour cette espèce sibérienne, qui, normalement, hiverne en Asie du Sud-Est (DEL HOYO et al. 2006). Les 25 individus homologués équivalent aux 45% de l'ensemble des données répertoriées jusqu'à présent. Hormis l'observation d'avril – la première du printemps pour notre pays – les mentions se sont concentrées durant la période allant du 24 septembre au 4 novembre, avec un pic au cours de la pentade 57 (8-12 octobre; fig. 1). Le nombre de données n'a crû que récemment en Suisse (fig. 1), contrairement à d'autres régions d'Europe, comme par exemple l'île d'Helgoland, en Allemagne. Là-bas, c'est dès le milieu des années 1980 que les Pouillots à grands sourcils ont connu une forte augmentation (DIERSCHKE et al. 2011). En Suisse, le passage médian de l'espèce a lieu une pentade plus tard (8-12 octobre) que sur Helgoland (3-7 octobre). Il n'est pas exclu que l'augmentation soudaine des données en Suisse trahisse l'existence de possibles nouvelles zones d'hivernage à l'ouest, comme l'ont envisagé BARNAGAUD & ISSA (2011). Pour la France tout au moins, ces auteurs montrent

que les observations de Pouillots à grands sourcils se décalent de plus en plus du nord-est vers le sud-ouest au cours de l'automne. Ils ont aussi mis en évidence la présence de deux « corridors » migratoires sur territoire français, dont l'un passe par la vallée du Rhône. Des indices en faveur de ces nouvelles possibilités d'hivernage sont amenés par un oiseau bague en octobre 2013 à Helgoland et observé en janvier 2014 à Lanzarote (BAIRLEIN et al. 2014), tout comme des cas d'hivernage au Sénégal (CRUSE 2004) et en Gambie (BARLOW 2007). Quoiqu'il en soit et compte tenu de la situation de l'espèce dans d'autres pays européens, il semble probable que le Pouillot à grands sourcils devienne plus fréquent en Suisse ces prochaines années. Très souvent, il trahit sa présence en escale, dans un buisson ou à la cime d'arbre, par l'émission de cris réguliers et typiques.

#### **Pouillot véloce *Phylloscopus collybita***

Individus présentant les caractères de la sous-espèce *Phylloscopus collybita tristis* (0, 6/7, 2/2)

BS –Basel, 12-28 décembre 2014, 13-15 janvier, 24 février, 28 mars–12 avril 2015, phot., enr. (R. Ayé et al.).

ZH –Zurich, 19 janvier–8 février, phot., enr. (P. Walser Schwyzer et al.).

Le Pouillot véloce est une espèce polytypique, dont l'aire de distribution s'étend de l'Europe occidentale à l'Asie orientale. À l'est de l'Europe centrale et occidentale, où niche la forme nominale, et jusqu'à la Russie nord-occidentale se reproduit la sous-espèce *Ph. c. abietinus*. À partir de l'Oural et dans le reste de la Sibérie, elle est remplacée par *Ph. c. tristis* (HELBIG et al. 1996; DEL HOYO et al. 2006). Les nuances de jaune et d'olive dans le plumage d'*abietinus* s'amenuisent d'ouest en est, tandis





Pouillot véloce présentant les caractères de la sous-espèce *Phylloscopus collybita tristis*. Noter le sourcil beige, la fine barre alaire sur les grandes couvertures, les pattes noires, l'absence de ton jaune dans le plumage, le vert limité au bord des primaires et des rectrices et le croupion verdâtre. Zurich, 26 janvier 2014.

que, chez *tristis*, les tons fondamentaux sont bruns et gris, le jaune et l'olive étant très réduits (TICEHURST 1938; SVENSSON 1992; DEAN & SVENSSON 2005; DEAN *et al.* 2010). Les Pouillots véloces, avec caractéristiques d'origine orientale, apparaissent régulièrement à partir d'octobre, en Europe (DEAN *et al.* 2010; DUBOIS 2015) comme en Suisse (MAUMARY *et al.* 2007), y compris des individus présentant les caractéristiques typiques de la sous-espèce *tristis*. En 2009, la CAVS a révisé les conditions d'acceptation des oiseaux montrant les caractéristiques de la sous-espèce *tristis* (VALLOTTON & PIOT 2010), selon les conclusions de DEAN & SVENSSON (2005). Ces conditions se fondent sur une série de caractères du plumage, en leur associant l'enregistrement de cris ou chant – exception faite pour les captures très bien documentées.

Depuis lors, de nombreux articles ont paru sur les formes orientales du Pouillot véloce, traitant par exemple de la position taxonomique et de la nomenclature des *Ph. c. tristis*, «*fulvescens*» et «*riphaeus*», des possibilités d'hybridation entre *Ph. c. abietinus* et *Ph. c. tristis* dans leur zone de sympatrie à l'ouest de l'Oural, des variations de coloration du plumage et de structure des cris selon leurs origines et de la détermination de phénotypes en Europe occidentale à la lumière d'analyses génétiques (DEAN & SVENSSON 2005; CONSTANTINE & THE SOUND APPROACH 2006; MILLINGTON 2006; DEAN 2007, 2008, 2009; DUBOIS & DUQUET 2008; LINDHOLM 2008; EBELS 2009; VAN DEN BERG 2009; DEAN *et al.* 2010; MCGEEHAN 2011; DE KNIFF *et al.* 2012; DUBOIS 2015). Ces études ont d'une part montré qu'on rencontrait des chanteurs mixtes dans la zone de contact, à l'ouest de l'Oural, entre *abietinus* et *tristis* (LINDHOLM 2008) et que des cris de

type *tristis* pouvaient aussi bien être entendus chez des oiseaux de type *abietinus* (DEAN 2009). D'autre part, elles attestent des critères établis par DEAN & SVENSSON (2005) – avec quelques modifications (cf. DEAN 2009) – pour l'identification des *tristis* accidentels en Europe occidentale et du caractère décisif du cri et du chant pour ces taxons (DEAN 2009; VAN DEN BERG 2009). Ainsi, à l'avenir, la CAVS accordera d'autant plus d'importance à la documentation des émissions sonores par enregistrements et à la description précise des cris et chants – en plus d'une description aussi fine que possible du plumage.

Individus avec les caractères des formes sibériennes (2/2, 17/17, 7/7)

BE –Fanel, 20 novembre, phot. ([www.ornitho.ch](http://www.ornitho.ch))

–Thuner Allmend, 30 novembre, phot., enr. (M. Wettstein).

GE –Complément: Pointe-à-la-Bise, 23-24 novembre 2012, phot. (N. Petitpierre, F. Schneider, J.-E. Liberek).

NE –Neuchâtel, 17 novembre, phot. ([www.ornitho.ch](http://www.ornitho.ch)) • 25-28 novembre et 2/4-5 décembre, phot. (J. Mazenauer *et al.*).

VD –Paudex, 22 février, phot. in *Nos Oiseaux* 61 : 92, 2014 (J.-M. Fivat, L. Maumary).

–Payerne, 11 novembre, ad., capt., phot. (F. Schneider).

–Allaman, 19-20 novembre, capt., phot. (B. Genton, A. Gilliéron).

Des études menées aux Pays-Bas ont montré que certains individus de génotype *tristis* ont été déterminés comme *abietinus* sur la base de leur phénotype (DE KNIFF *et al.* 2012), ce qui pose la question des possibilités d'identification de ces oiseaux (de Sibérie occidentale?) sur le terrain. L'application de critères très stricts pour l'homologation des *tristis* (cf. ci-dessus) devrait contribuer à sous-estimer leur fréquence, ce qui a motivé la CAVS à créer la catégorie «*individu présentant les caractères des formes orientales*», lors de la révision des cas en 2009 (VALLOTTON & PIOT 2010) pour ne pas perdre les observations qui ne rempliraient pas toutes ces conditions. Dans le cadre d'une unification des noms dans différentes langues, la CAVS a modifié l'appellation de cette catégorie en «*individus présentant les caractères des formes sibériennes*». Les oiseaux qui s'y rapportent n'ont pas ou peu de tons jaunes et olive dans le plumage (soit la majorité les individus gris-brun et gris-blanc; cf. DEAN 2007, 2009) ou n'ont pu être entendus ou enregistrés. Le maintien d'une catégorie de ce type devrait permettre de continuer à documenter l'apparition d'oiseaux de phénotype sibérien.



**Pouillot ibérique** *Phylloscopus ibericus* (0, 1/1, 2/2)

BL –Nenzlingen, 21/26-27 avril, chanteur, phot., enr. (J. Borer, T. Walsler).

ZH –Küsnacht, 17-24 avril, chanteur, phot., enr. (E. Christen *et al.*).

Après la première observation en Suisse au printemps 2010 (Marques, *in prep.*), 2014 apporte les deuxième et troisième données de cette espèce de la péninsule Ibérique et d'Afrique du Nord. Hors des zones de nidification, le Pouillot ibérique est apparu dans douze pays européens. Presque toutes les données se rapportent à des chanteurs au printemps, avec une date médiane d'apparition autour du 21-30 avril (Marques, *in prep.*). Ces deux observations suisses de 2014 s'inscrivent ainsi parfaitement dans les dates d'apparition de l'espèce hors des sites de nidification.

**Pouillot fitis** *Phylloscopus trochilus* (novembre au 15 mars)

VD –Yverdon, 19 novembre, phot. (J. Mazenauer). Il s'agit de la donnée la plus tardive dans notre pays, après deux autres cas en novembre: 1<sup>er</sup> novembre 2008 à Yvonand VD (M. Antoniazza, *in SCHWEIZER et al.* 2009) et 10 novembre 2012 à Jona SG (N. Raeber, *in MARQUES et al.* 2013).

**Gobemouche à collier** *Ficedula albicollis* (septembre au 15 mars, toute l'année hors du Tessin et Bergell GR)

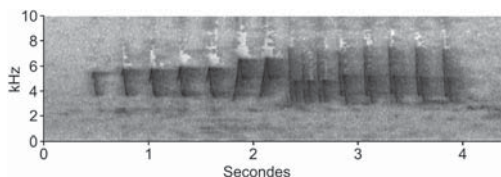
GE –Choulex, 6 mai, m. (A. Pochelon).

VD –Etang Bourget/Lausanne, 23 avril, m. 2 a. c., phot. (L. Maumary *et al.*).

–*Complément*: Les Grangettes, 28 avril 2013, f. 2 a. c., phot., enr. (F. Schneider, J.-E. Liberek, H. Fivat).

VS –Col de Bretolet, 3 août, m. ad., capt., phot. *in* THOMA & ALTHAUS (2015) (S. Althaus, M. Thoma, C. Kock, N. Zemp, L. Arn).

Seulement huit données automnales ont été retenues depuis 1980. Alors que, au printemps, seules les femelles sont difficiles à distinguer du Gobemouche noir *Ficedula hypoleuca* sur le terrain, en raison de leur grande similitude de plumage, jeunes et adultes des deux sexes le sont aussi après la mue postnuptiale complète (SVENSSON 1992). Il n'y a donc rien d'étonnant à ce que les données automnales se rapportent toutes à des captures. A l'exception d'individus pris à Choulex GE (4 septembre 2010; Fl. Steiner *in* WASSMER *et al.* 2011) et Payerne VD (25 juillet 2011; F. Schneider *in* MARQUES *et al.* 2013), les autres données émanent du col de Bretolet VS, toutes concentrées entre les 2 et 13 août.



**Fig. 2 – Chant du Pouillot ibérique** *Phylloscopus ibericus*. Les trois phrases typiques sont bien visibles: les syllabes ressemblent au Pouillot véloce, à la même fréquence, suivies de motifs infléchis vers le haut et un trille rapide à la fin. Küsnacht ZH, 22 avril 2014. Sonagramme issu d'un enregistrement d'E. Christen.

**Mésange à longue queue** *Aegithalos caudatus*

Individus présentant les caractères de la sous-espèce *Aegithalos caudatus caudatus* (0, 82/336, 1/1)

FR –Meyriez, 9 novembre (Chr. Jaberg).

Depuis d'invasion de l'hiver 2010-2011 (WASSMER *et al.* 2011), le nombre de cas acceptés est très réduit, car peu font état des caractères décisifs retenus par JANSEN & NAP (2008) pour la détermination de la sous-espèce *caudatus* (cf. MARQUES *et al.* 2013).

**Pie-grièche à poitrine rose** *Lanius minor* (+, 27/27, 3/3)

BE –Gampelen, 18 septembre, ad., phot. (J. Mazenauer, Chr. Jaberg).

VD –Grandcour, 2-4 mai, phot. (P. Lustenberger *et al.*).

VS –Tourtemagne, 9 mai, phot. (J.-M. Fasmeyer, A. Métrailler).

**Crave à bec rouge** *Pyrhocorax pyrrhocorax* (hors des sites connus du Valais et de Vaud)

BE –Inner Üschene/Kandersteg, 11 octobre, 4 ad. (M. Schaad). 1 cas/4 ind.

GR –Avers, 15 avril, ad., phot. (E. & C. Dettli, S. Jäger).

–Scharls/Lumbrein, 28 septembre, phot. (P. Casanova).

Le Crave à bec rouge est rare hors de ses sites de nidification valaisans. Il faut souligner les deux observations des Grisons, d'où l'espèce a disparu comme nicheur dans les années 1960 (MAUMARY *et al.* 2007), qui portent à quatre le nombre de données pour ce canton. La mention bernoise n'a eu lieu qu'à quelques kilomètres des sites de nidification valaisans les plus proches.

**Etourneau roselin** *Pastor roseus* (8/9, 23/26, 1/1)

VS –Loèche, 25 juin, phot. (P. Frei).



Sizerin flammé *Carduelis flammaea* 1 a. c. (à droite). Noter les parties supérieures de couleur froide en comparaison de celles du Sizerin cabaret *Carduelis cabaret* (à gauche). Payerne VD, 18 octobre 2012.

### Sizerin flammé *Carduelis flammaea* (3/3, 2/2, 0)

VD – *Complément*: Payerne VD, 18 octobre 2012, 1 a. c., capt., phot. (F. Schneider, J. Jeanmonod, D. Pidoux).

Cette capture constitue la cinquième donnée depuis 1900 et la deuxième plus hâtive, après celle du 8 octobre 1972 au col de Bretolet VS (MAUMARY *et al.* 2007). Les couleurs froides du dessus, ainsi que les mesures du bec plaident en faveur de ce taxon, alors que la longueur de l'aile était dans la zone de chevauchement entre les Sizerins flammé et cabaret *Carduelis cabaret*.

## Catégorie C

Espèces dont l'origine sauvage est possible, mais pas certaine, ou qui ne peuvent être placées dans une autre catégorie pour différentes raisons.

### Vautour moine *Aegypius monachus* (4/4, 12/14, 1/1)

FR/BE/VS – Kaisereggalp/Plaffeien, 26 juin, 2 a. c., phot. (D. Hagist); Wistätthore/Saanen, 18-19 juillet, phot. *in Ornis* 5/14: 26 (T. Guillaume, St. Zimmerli, C. Suter, L. Maumary); Chamoson, 22 juillet, phot. (E. Zimmermann).

Après quatre données dans la première moitié du XX<sup>e</sup> siècle (MAUMARY *et al.* 2007), les observations de Vautour moine n'ont repris qu'à partir de 2002. Depuis lors, l'espèce a été notée à 13 reprises. En quatre occasions, la preuve a pu être apportée que ces oiseaux étaient issus des projets de réintroduction français (SCHWEIZER & MAUMARY 2003; PIOT & VALLOTTON 2006; SCHWEIZER & VALLOTTON 2007; WASSMER *et al.* 2011), ce qui a justifié le placement de ces données dans la catégorie C, sauf preuve d'origine différente.

## Catégorie E

Espèces échappées de captivité. Les données de cette catégorie ne sont publiées que lorsqu'elles concernent des espèces appartenant à l'avifaune du Paléarctique occidental ou qu'elles présentent un intérêt particulier.

### Ibis sacré *Threskiornis aethiopicus*

OW/NW/AG – *Complément*: Alpnach, 1<sup>er</sup> et 27 novembre, 1<sup>er</sup> décembre 2013, 5-6, 8 et 25 janvier, 14 et 23 février, ainsi que 28-29 mars 2014, bague couleur BG, phot. (K. Stucki *et al.*); Wichelsee, 3-21 novembre, 26 décembre 2013–6 et 11-12 janvier, 16-19 et 24 février–20/31 mars–6 avril et 23 septembre 2014, bague couleur BG, phot. (A. Størensten, A. Egli *et al.*); Sachseln, 22 novembre 2013, phot. (R. Lerch); Stans, 14 décembre 2013, 6/17/24/31 janvier et 1<sup>er</sup>-12/16/21-22/26-27 février, phot. (V. Büttler *et al.*); Retenue de Klingnau, 14-17 avril 2014, bague couleur BG, phot. (L. Walter *et al.*); Rottenschwil et Unterlunkhofen, 14/18 avril–21/25 septembre–29 décembre 2014, bague couleur BG, phot. (A. Huber *et al.*).

L'oiseau a été placé en catégorie E, sa bague indiquant qu'il provenait d'un zoo des environs de Munich D.

### Aigle pomarin *Aquila pomarina*

BS/BL/JU – *Complément*: Riehen, 21 septembre 2009, 13h; Wahlen, 22 septembre, 14h; St-Brais, 21-22 septembre, 19 à 0h, 1 a. c., bague couleur et avec balise satellitaire (N° 94746); non détecté *in natura*, seulement localisé par points GPS; l'oiseau a été pris comme poussin en Lettonie dans le cadre d'un projet de soutien à l'espèce dans le Brandebourg D; après éclosion, il a été élevé à la main et libéré; phot. (B.-U. Meyburg, T. Langgemach *et al.*).

GR – *Complément*: Lago di Poschiavo, 22 septembre 2008, 3-7h, 1 a. c., bague couleur et avec balise satellitaire (N° 84378); non détecté *in natura*, seulement localisé par points GPS; l'oiseau est issu d'un œuf prélevé dans le cadre d'un projet de soutien à l'espèce dans le Brandebourg D; après éclosion, il a été élevé à la main et libéré; phot. Après son passage à travers la Suisse, il est entré en collision avec une ligne électrique en Sicile I, avant d'être recueilli dans un centre de soins (B.-U. Meyburg, T. Langgemach *et al. in litt.*).

SG – *Complément*: Krummenau, 8-9/12/15/20 septembre 2009, f. 1 a. c., bague couleur et avec balise satellitaire (N° 94745), trouvé mort le

30 septembre, phot. (B. & L. Keist, U. Büchler, H. P. Geisser); l'oiseau a été pris comme poussin le 8 juin en Lettonie dans le cadre d'un projet de soutien à l'espèce dans le Brandebourg D; après éclosion, il a été élevé à la main et libéré le 20 août; phot. (B.-U. Meyburg, T. Langgemach et al.).

La classification de ces données en catégorie E provient du fait que les oiseaux ont été mis en captivité ou manipulés lors de leur élevage avant d'être réintroduits, pour certains, hors de leur site de prélèvement.

### Crécerelle d'Amérique *Falco sparverius*

BS –Riehen, 7/12/16/20/25 mars, f. baguee, phot. (J. Roth, M. L. Platten, G. Preiswerk, N. Grundl, H.-P. Häfelfinger).

## Annexe

### Données rejetées

Observations non homologuées. A moins d'une erreur d'identification manifeste, le motif de refus est souvent une documentation insuffisante. La description doit être d'autant plus complète si elle n'est pas appuyée par des croquis, des photographies ou un enregistrement, notamment pour les espèces et sous-espèces vues moins de cinq fois en Suisse.

### 2014

**Cygne de Bewick** *Cygnus columbianus*: Fanel BE, 19 décembre, 2 ind. • **Fuligule milouinan** *Aythya marila*: Rottenschwil AG, 30 août, f. • **Plongeon à bec blanc** *Gavia adamsii*: Yverdon VD, 29 décembre. • **Vautour percnoptère** *Neophron percnopterus*: Broc FR, 6 avril, ad. • **Circaète Jean-le-Blanc** *Circaetus gallicus*: Fällanden ZH, 2 mai, ad. • **Busard pâle** *Circus macrourus*: Wauwilermoos LU et St. Erhard LU, 10 mai, f. ad.; Gingins VD, 15 août, 1 a. c.; Retenue de Klingnau AG, 28 août, m. ad.; Wasserscheide/Gurnigel BE, 19 septembre, f. phot. • **Buse féroce** *Buteo rufinus*: Gampelen BE, 15 septembre. • **B. pattue** *B. lagopus*: St-Gall, 31 juillet, ad.; Oerlinger Ried ZH, 5 octobre, f. • **Aigle criard ou pomarin** *Aquila clanga* ou *A. pomarina*: Gals BE, 20 avril. • **A. botté** *A. pennata*: Kerzers FR, 10 août, morphe clair. • **A. de Bonelli** *A. fasciata*: Villiers NE, 29 avril, phot.; Oberbüren SG, 25 juillet, ad.; Felben-Wellhausen TG, 6 août, imm. • **Faucon kobez** *Falco vespertinus*: Cavagnago TI, 19 mars, m. ad. • **F. hobereau** *F. subbuteo*: Boécourt JU, 28 décembre, ad. • **Bécasseau sanderling** *Calidris alba*: Yver-

don VD, 31 décembre. • **Chevalier sylvain** *Tringa glareola*: Sionnet GE, 31 octobre et 2 novembre. • **Gulfette moustac** *Chlidonias hybrida*: Fanel BE, 3 août, ad. • **G. leucoptère** *Chl. leucopterus*: Yverdon VD, 4 septembre; Altreu/Selzach SO, 16 septembre, 2 ind. 1 a. c. • **Martinet pâle** *Apus pallidus*: Ponte Tresa TI, 6-7 août, 12 ind. • **Torcol fourmilier** *Jynx torquilla*: Kreuzlingen TG, 18 février, entendu. • **Pipit de Richard** *Anthus richardi*: Bière VD, 12 octobre., 2 ind. • **Berge-ronnette printanière** présentant les caractères de la sous-espèce *Motacilla flava feldegg*: Bernex GE, 29 avril, f.; Jona SG, 30 avril, m., phot.; Untervaz GR, 4 mai, m., phot.; Champagne VD, 9 mai, m.; Ried bei Kerzers FR, 17 juin, m. ad. • **B. printanière** présentant les caractères de la sous-espèce *M. fl. flavissima* ou *M. fl. lutea*: Bolle di Magadino TI, 9-10 avril, m., phot. • **B. citrine** *M. citreola*: Retenue de Klingnau AG, 2 mai. • **B. grise** présentant les caractères de la sous-espèce *M. alba yarrellii*: Martigny VS, 22 mars et 6/11 avril, phot. ([www.ornitho.ch](http://www.ornitho.ch)); Locarno TI, 9 avril, phot.; Collonge-Bellerive GE, 25 avril, ad., phot.; Jona SG, 26 avril, phot. ([www.ornitho.ch](http://www.ornitho.ch)); Jona SG, 17 mai, phot. • **Phragmite aquatique** *Acrocephalus paludicola*: Fanel BE, 21/23 avril. • **Rousserolle verderolle** *Acrocephalus palustris*: Sionnet GE, 22 avril, phot.; Fanel BE, 26 avril, chanteur, phot. ([www.ornitho.ch](http://www.ornitho.ch)). Les documents montrent une Rousserolle effarvate *Acrocephalus scirpaceus*. • **Fauvette babillarde** *Sylvia curruca*: Vex VS, 15 mars, chanteur. • **F. orphée** *S. hortensis*: Lavin GR, 18 juillet, m. chanteur, enr. • **F. passerinette** *S. cantillans*: Chermignon VS, 9 mai, m. ad. chanteur. • **Pouillot verdâtre** *Phylloscopus trochiloides*: Guttannen BE, 29 mai, chanteur; Balsthal SO, 14 septembre, ad. • **P. à grands sourcils** *Ph. inornatus*: Grandvaux VD, 12 octobre; Chrümli/Ried bei Kerzers FR, 13 octobre. • **P. siffleur** *Ph. sibilatrix*: Yverdon VD, 21 mars, chanteur. • **P. véloce** présentant les caractères de la sous-espèce *Ph. collybita tristis*: Romanshorn TG, 12 décembre. • **P. véloce** x **P. ibérique** *Ph. collybita* x *Ph. ibericus*: Marin-Epagnier NE, 17-18 mai, m. ad. chanteur. • **P. fitis** *Ph. trochilus*: Bolle di Magadino TI, 4/6 mars, chanteur; Tolochenaz VD, 10 mars, chanteur. • **Gobemouche nain** *Ficedula parva*: Klosters-Serneus GR, 24 avril et 16 juin, f., 6 mai, m. et f. • **G. à demi-collier** *F. semitorquata*: Bâle, 14 septembre, f. • **G. à collier** *F. albicollis*: Cressier NE, 13 mai, f. ad., phot. • **Mésange à longue queue** présentant les caractères de la sous-espèce *Aegithalos caudatus caudatus*: Oberwil AG, 11/29 janvier; Lausanne VD, 20 janvier, ad., phot., vidéo; Avully GE, 26/29 janvier et 9 février, phot.; Chatzensee ZH, 30 janvier; Ecublens VD, 30-31 janvier et 6-7/9 février, 2 ind., phot.; Cartigny GE, 4 février, phot.; Riedikerried/Uster ZH, 4 février; Seewis im Prättigau GR, 15 février, phot.; Gippingen Grien/Leuggern AG, 17/22 février;

Mellingen AG, 22 février; Frauenfeld TG, 25 février et 11 mars, ad.; Salquenen VS, 11 mars, phot.; Savièse VS, 14 avril, phot.; Kreuzlingen TG, 19 avril; Masein GR, 14 décembre, min. 5 ind.; Avenches VD, 21 décembre, 2 ind., phot.; Yverdon VD, 29 décembre 2014 et 16 janvier 2015, phot. • **Chocard à bec jaune** *Pyrrhocorax graculus*: Hübschegg/Fiscenthal ZH, 6 février.

## 2013

**Marouette poussin** *Porzana parva*: Gottlieben TG, 22 mai, f. entendue. • **Tarier des prés** *Saxicola rubetra*: Aurigeno TI, 21 mars, f.

## 2012

**Bécassine double** *Gallinago media*: Bolle di Magadino TI, 22 août, phot.

## 2010

**Pouillot véloce** présentant les caractères de la sous-espèce *Phylloscopus collybita tristis*: Sins AG, 11 décembre.

**Remerciements** – Ils s'adressent tout d'abord aux observatrices et aux observateurs qui ont transmis des protocoles d'homologation, parfois pour des espèces relativement courantes. Les descriptions détaillées, souvent accompagnées de photographies, de vidéos, d'enregistrement acoustique et de croquis, ont largement facilité le travail de la commission. Nos chaleureux remerciements vont aussi à Bram Piot et Laurent Vallotton, qui ont quitté la CAVS en 2014. Un merci spécial va à Peter Knaus pour la gestion rigoureuse du secrétariat, de son entrée en fonction en 2006 à la fin 2014, ainsi qu'à son prédécesseur Bernard Volet, qui en a repris les rênes depuis lors. Peter Knaus a notamment modernisé le travail de la Commission et a permis une gestion sans faille aux cours des années, malgré l'augmentation considérable des charges. Andrea Corso, Dick Forsman, Visa Rauste et Raffael Winkler ont soutenu la CAVS dans ses prises de décision. Les membres de la CAVS ont relu le manuscrit.

## Bibliographie

- ALSTRÖM, P., K. MILD & D. ZETTERSTRÖM (2003): *Pipits and wagtails of Europe, Asia and North America: identification and systematics*. Helm, London.
- ALTENBURG, R. G. M., I. MEULMEESTER, M. J. M. MUJSE, T. O. V. MUJSE & P. A. WOLF (2011): Field identification criteria for second calendar-year Baltic Gull. *Dutch Birding* 33: 301-311.
- AQUATIC WARBLER CONSERVATION TEAM (2015): Situation and Range. <http://www.aquaticwarbler.net/sar/index.html> (consulté le 4 juillet 2015).

**Summary** – In 2014, the Swiss Rarities Committee examined 276 reports of a total of 86 species, 202 (73%) of which were accepted and 25 of which refer to past years. The highlights of 2014 were the 2<sup>nd</sup> and 3<sup>rd</sup> records of Iberian Chiffchaff *Phylloscopus ibericus* for Switzerland, the 2<sup>nd</sup> to 4<sup>th</sup> records of Greenish Warbler *Phylloscopus trochiloides* and the 6<sup>th</sup> record of Blue-winged Teal *Anas discors*. In addition, the first breeding attempts of Arctic Tern *Sterna paradisaea*, the 3<sup>rd</sup> breeding involving a Yellow Wagtail with the characters of the subspecies *Motacilla flava flavissima* or *lutea* and the 4<sup>th</sup> breeding of Subalpine Warbler *Sylvia cantillans* were recorded. The year 2014 saw remarkable influxes of Pomarine Skua *Stercorarius pomarinus* (11 individuals), European Roller *Coracias garrulus* (4 individuals) and in particular a record influx of Yellow-browed Warbler *Phylloscopus inornatus* (25 individuals), almost doubling the total number of Swiss records so far. For the first time, the Swiss Rarities Committee accepted records based on location data from birds equipped with satellite transmitters lacking direct field observations (Lesser Spotted Eagle *Aquila pomarina*). Additional notable records from 2012 accepted by the Swiss Rarities Committee were the 4<sup>th</sup> record of a Lesser Black-backed Gull with characters of the subspecies *Larus fuscus fuscus* and the 5<sup>th</sup> record of Common Redpoll *Carduelis flammea*. At the end of 2014, the Swiss list comprised 411 species in categories A, B (birds of wild origin) and C (introduced species), 404 of which have been recorded since 1900. Nine species remain in category D (doubtful origin). In the text, the three figures after the German and scientific names refer to the number of records/individuals, 1900-1991, 1992-2013 and in 2014, respectively. The species are listed systematically, and within species records are listed in alphabetic order of cantons and by date. Detailed information is given as follows: location, date(s), number of individuals (one individual if not specified), age and sex if known, available documentation (photographs, video, audio recordings, skins) and in brackets the name(s) of the observer(s).





- AVIFAUNISTISCHE KOMMISSION ÖSTERREICH (2015): <http://www.birdlife-afk.at> (consulté le 22 juin 2015).
- BAIRLEIN, F., J. DIERSCHKE, V. DIERSCHKE, V. SALEWSKI, O. GEITER, K. HÜPPOP, U. KÖPPEN & W. FIEDLER (2014): *Atlas des Vogelzuges: Ringfunde deutscher Brut- und Gastvögel*. Aula, Wiebelsheim.
- BARLOW, C. R. (2007): First record of Yellow-browed Warbler *Phylloscopus inornatus* for The Gambia. *Bull. African Bird Club* 14: 74-75.
- BARNAGAUD, J.-Y. & N. ISSA (2011): Le passage postnuptial du Pouillot à grands sourcils *Phylloscopus inornatus* en France: phénologie et variations spatiales. *Alauda* 79: 221-232.
- BRITISH BIRDS RARITIES COMMITTEE (2015): <http://www.bbrc.org.uk> (consulté le 6 juillet 2015).
- COMITÉ D'HOMOLOGATION NATIONAL (2015): [http://www.chn-france.org/chn\\_donnees.php](http://www.chn-france.org/chn_donnees.php) (consulté le 6 juillet 2015).
- COMOLET-TIRMAN, J., J.-P. SIBLET, I. WITTÉ, B. CADIOU, M. A. CZAJKOWSKI, B. DECEUNINCK, F. JIGUET, P. LANDRY, G. QUAINTEENNE, J. E. ROCHE, M. SARASA & J. TOUROULT (2015): Statuts et tendances des populations d'oiseaux nicheurs de France. *Alauda* 83: 35-76.
- CONSTANTINE, M. & THE SOUND APPROACH (2006): *The sound approach to birding*. The sound approach, Dorset.
- CRAMP, S. (1992): *Handbook of the birds of Europe, the Middle East and North Africa. The birds of the Western Palearctic*. Vol. 6. *Warblers*. Oxford University Press, Oxford.
- CRUSE, R. (2004): Yellow-browed Warbler *Phylloscopus inornatus* in Senegal in December 2003. *Bull. African Bird Club* 11: 147-148.
- DEAN, A. R. (2007): Enigmatic « grey-and-white » Common Chiffchaffs. *Brit. Birds* 100: 497-501.
- DEAN, A. R. (2008): Colour nomenclature and Siberian Chiffchaffs. *Brit. Birds* 101: 146-149.
- DEAN, A. R. (2009): Siberian Chiffchaff *Phylloscopus collybita tristis*: discussion and photo gallery (with updates to 2015). <http://deanar.org.uk/tristis/tristis.htm> (consulté le 9 juillet 2015).
- DEAN, A. R. & L. SVENSSON (2005): « Siberian Chiffchaff » revisited. *Brit. Birds* 98: 396-410.
- DEAN, A., C. BRADSHAW, J. MARTIN, A. STODDART & G. WALBRIDGE (2010): The status in Britain of « Siberian Chiffchaff ». *Brit. Birds* 103: 320-338.
- DE KNIJFF, P., V. VAN DER SPEK & J. FISCHER (2012): Genetic identity of grey Chiffchaffs trapped in the Netherlands in autumns of 2009-11. *Dutch Birding* 34: 386-392.
- DEL HOYO, J., A. ELLIOTT & D. CHRISTIE (eds) (2006): *Handbook of the birds of the world*. Vol. 11. *Old World Flycatchers to Old World Warblers*. Lynx, Barcelona.
- DEUTSCHE SELTENHEITSKOMMISSION (2010): Seltene Vogelarten in Deutschland 2009 (mit Nachträgen 2001-2008). *Limicola* 24: 233-286.
- DIERSCHKE J., V. DIERSCHKE, K. HÜPPOP, O. HÜPPOP, K. F. JACHMANN (2011): *Die Vogelwelt der Insel Helgoland*. Ornithol. Arbeitsgem. Helgoland, Helgoland.
- DUBOIS, P. J. (2015): Identification, taxonomie, statut en France du Pouillot de Sibérie *Phylloscopus collybita tristis*. *Ornithos* 22: 16-38.
- DUBOIS, P. J. & M. DUQUET (2008): Further thoughts on Siberian Chiffchaffs. *Brit. Birds* 101: 149-150.
- EBELS, E. B. (2009): Siberische tjiftjaffen in Nederland: voorkomen en determinatie. *Dutch Birding* 31: 86-100.
- FLADE, M., I. DIOP, M. HAASE, A. LE NEVE, S. OPPEL, C. TEGETMEYER, A. VOGEL & V. SALEWSKI (2011): Distribution, ecology and threat status of the Aquatic Warblers *Acrocephalus paludicola* wintering in West Africa. *J. Ornithol.* 152 (Suppl.): 129-140.
- FLADE, M. & L. LACHMANN (2008): *International species action plan for the Aquatic Warbler Acrocephalus paludicola*. BirdLife International, Cambridge, on behalf of the European Commission, Brussels.
- GLUTZ VON BLOTZHEIM, U. N. & K. M. BAUER (1991): *Handbuch der Vögel Mitteleuropas*. Bd 12. *Passeriformes (3. Teil)*. Aula, Wiesbaden.
- HELBIG, A. J., J. MARTENS, I. SEIBOLD, F. HENNING, B. SCHOTTLER & M. WINK (1996): Phylogeny and species limits in the Palaearctic chiffchaff *Phylloscopus collybita complex*: mitochondrial genetic differentiation and bioacoustic evidence. *Ibis* 138: 650-666.
- JANSEN, J. J. F. J. & W. NAP (2008): Identification of White-headed Long-tailed Bushtit and occurrence in the Netherlands. *Dutch Birding* 30: 293-308.
- JONSSON, L. (1998): Baltic Lesser Black-backed Gull *Larus fuscus fuscus* – Moulting, ageing and identification. *Birding World* 11: 295-317.
- KHIL, L. & E. ALBEGGER (2014): Nachweise seltener und bemerkenswerter Vogelarten in Österreich 2010-2011. 7. Bericht der Avifaunistischen Kommission von BirdLife Österreich. *Egretta* 53: 10-28.
- KOSCHKAR, S. & J. DIERSCHKE (2014): « Go West... »: Das Auftreten des Grünlaubsängers *Phylloscopus trochiloides* in Deutschland. *Seltene Vögel in Deutschland* 2013: 50-59.

- LINDHOLM, A. (2008): Mixed songs of Chiffchaffs in Northern Russia. *Alula* 3: 108-115.
- MARQUES, D. A., M. THOMA, P. KNAUS & L. VALLOTTON (2013): Oiseaux rares et observations inhabituelles en Suisse en 2012. 22<sup>e</sup> rapport de la Commission de l'avifaune suisse. *Nos Oiseaux* 60: 215-236.
- MAUMARY, L. (1998): Oiseaux rares et observations inhabituelles en Suisse en 1997. *Nos Oiseaux* 45: 209-226.
- MAUMARY, L., L. VALLOTTON & P. KNAUS (2007): *Les oiseaux de Suisse*. Station ornithologique suisse, Sempach, et Nos Oiseaux, Montmolin.
- McGEEHAN, A. (2011): Siberian Chiffchaff – in from the cold. *Birding World* 24: 18-23.
- MILLINGTON, R. (2006): Identification of a Siberian Chiffchaff in Norfolk. *Birding World* 19: 14-16.
- ORTA, J. & G. M. KIRWAN (2015): Lesser Kestrel (*Falco naumanni*). In: DEL HOYO, J., A. ELLIOTT, J. SARGATAL, D. A. CHRISTIE & E. DE JUANA (eds): *Handbook of the Birds of the World Alive*. Lynx, Barcelona. <http://www.hbw.com/node/53212> (consulté le 7 juin 2015).
- PIOT, B. & L. VALLOTTON (2006): Oiseaux rares et observations inhabituelles en Suisse en 2005. 15<sup>e</sup> rapport de la Commission de l'avifaune suisse. *Nos Oiseaux* 53: 223-244.
- PIOT, B. & L. VALLOTTON (2012): Oiseaux rares et observations inhabituelles en Suisse en 2011. 21<sup>e</sup> rapport de la Commission de l'avifaune suisse. *Nos Oiseaux* 59: 207-228.
- PREISWERK, G., P. KNAUS & L. MAUMARY (2001): Oiseaux rares et observations inhabituelles en Suisse en 2000. 10<sup>e</sup> rapport de la Commission de l'avifaune suisse. *Nos Oiseaux* 48: 257-276.
- RAUSTE, V. (1999a): Kennzeichen und Mauser von « Baltischen Heringsmöwen » *Larus [fuscus] fuscus* und Tundramöwen *Larus [fuscus] heuglini*. Teil 1. *Limicola* 13: 105-128.
- RAUSTE, V. (1999b): Kennzeichen und Mauser von « Baltischen Heringsmöwen » *Larus [fuscus] fuscus* und Tundramöwen *Larus [fuscus] heuglini*. Teil 2. *Limicola* 13: 153-188.
- SCHWEIZER, M. & L. MAUMARY (2003): Oiseaux rares et observations inhabituelles en Suisse en 2002. 12<sup>e</sup> rapport de la Commission de l'avifaune suisse. *Nos Oiseaux* 50: 261-276.
- SCHWEIZER, M. & B. PIOT (2005): Oiseaux rares et observations inhabituelles en Suisse en 2004. 14<sup>e</sup> rapport de la Commission de l'avifaune suisse. *Nos Oiseaux* 52: 245-260.
- SCHWEIZER, M. & L. VALLOTTON (2007): Oiseaux rares et observations inhabituelles en Suisse en 2006. 16<sup>e</sup> rapport de la Commission de l'avifaune suisse. *Nos Oiseaux* 54: 225-241.
- SCHWEIZER, M., M. THOMA & B. PIOT (2009): Oiseaux rares et observations inhabituelles en Suisse en 2008. 18<sup>e</sup> rapport de la Commission de l'avifaune suisse. *Nos Oiseaux* 56: 237-255.
- SVENSSON, L. (1992): *Identification Guide to European Passerines*. British Trust for Ornithology, Thetford.
- SVENSSON, L. (2013): Subalpine Warbler variation and taxonomy. *Brit. Birds* 106: 651-668.
- THOMA, M. & S. ALTHAUS (2015): *Jahresbericht 2014 der Beringungsstation Col de Bretolet VS*. Schweizerische Vogelwarte, Sempach.
- TICEHURST, C. B. (1938): *A systematic review of the genus Phylloscopus*. Trustees of the British Museum, London.
- UNDELAND, P., H. LEUZINGER & L. MAUMARY (1993): Oiseaux rares et observations inhabituelles en Suisse en 1991. *Nos Oiseaux* 42: 29-38.
- VALLOTTON, L. & B. PIOT (2008): Oiseaux rares et observations inhabituelles en Suisse en 2007. 17<sup>e</sup> rapport de la Commission de l'avifaune suisse. *Nos Oiseaux* 55: 239-256.
- VALLOTTON, L. & B. PIOT (2010): Oiseaux rares et observations inhabituelles en Suisse en 2009. 19<sup>e</sup> rapport de la Commission de l'avifaune suisse. *Nos Oiseaux* 57: 283-301.
- VALLOTTON, L., B. PIOT & F. SCHNEIDER (2014): Oiseaux rares et observations inhabituelles en 2013. 23<sup>e</sup> Rapport de la Commission de l'avifaune suisse. *Nos Oiseaux* 61: 201-222.
- VAN DEN BERG, A. B. (2009): Calls, identification and taxonomy of Siberian Chiffchaff: an analysis. *Dutch Birding* 31: 79-85.
- VOLET, B. (2010): Liste der Vogelarten der Schweiz: Revision 2010. *Ornithol. Beob.* 107: 287-290.
- WASSMER, S., C. HAAG & L. VALLOTTON (2011): Oiseaux rares et observations inhabituelles en Suisse en 2010. 20<sup>e</sup> rapport de la Commission de l'avifaune suisse. *Nos Oiseaux* 58: 211-232.
- WINTERS, R. (2006): Molt and plumage variation in immature Lesser Black-backed Gulls in the Netherlands. *Dutch Birding* 28: 140-157.

David A. MARQUES, Muristrasse 57, CH-3006 Berne; courriel: dmarques@bluemail.ch  
 Marco THOMA, Gesellschaftsstrasse 89, CH-3012 Berne; courriel: thoemi@bluemail.ch  
 Fabian SCHNEIDER, Grosse Pierre, CH-1530 Payerne, courriel: emberiza@hotmail.com