

# Tétras lyre

*Lyrurus tetrix*  
Birkhuhn  
Fagiano di monte  
giaglina da draussa  
Black Grouse

Liste rouge potentiellement menacé (NT)  
Effectif 12 000-16 000 mâles (2013-2016)



Oliver Born

Focus

pages 98, 110, 142, 314, 414, 542

Avant tout hôte de la taïga eurasiennne, de quelques massifs de moyenne montagne et des Alpes, le Tétras lyre se cantonne en Suisse dans les Préalpes et les Alpes, colonisant principalement la limite supérieure de la forêt. Plus de 90 % de ses effectifs se rencontrent entre 1400 et 2300 m. Si les nids trouvés en 2013-2016 s'étagent entre 2190 m à Brail GR (D. Godly) ou 2170 m à Fiesch VS (St. Schumacher) et 1500 m à La Roche FR (E. Christinaz), les extrêmes, supérieur et inférieur, ont été établis à 2300 m à Tschlin GR et 1120 m dans le Centovalli TI<sup>vd5</sup>. Les densités moyennes ont oscillé autour de 5 coqs/km<sup>2</sup> de 1970 à 2005 sur 5 km<sup>2</sup> de la région d'Aletsch VS<sup>9</sup> et de 3,9 coqs/km<sup>2</sup> sur neuf surfaces témoins du Tessin de 1981 à 2002<sup>14</sup>.

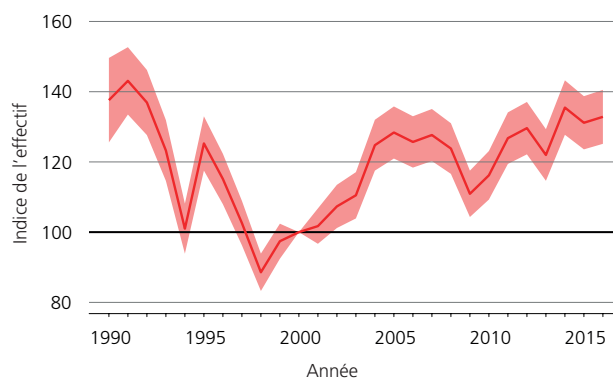
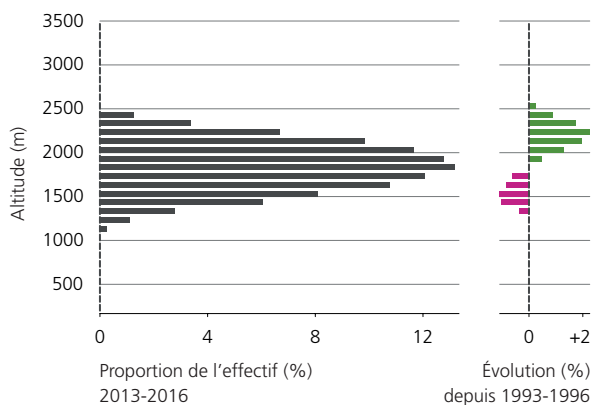
Depuis 1993-1996, les effectifs ont fléchi ici ou là sur la marge de leur distribution, alors qu'ils ont augmenté dans les Alpes centrales. L'indice des nicheurs, qui s'appuie sur le comptage de coqs en parade dans 81 zones témoins du massif alpin<sup>8</sup>, met en évidence un plancher en 1998, suivi d'un redressement, qui, en 2016, a pratiquement atteint le niveau de 1990. Une faible progression apparaît ainsi depuis 1993-1996, surtout entre 1900 et 2500 m, tandis qu'une diminution affecte les altitudes

inférieures. Quoique hétérogène sur les 31 surfaces échantillons des Grisons depuis 1991<sup>13</sup>, la tendance n'y est pas à la baisse<sup>AGR</sup>; au Tessin, la population est restée stable au nord en 1981-2009, mais a diminué dans le centre et le sud du canton<sup>15</sup>.

Les effectifs allemands et autrichiens, stationnaires dans les Alpes, subissent un déclin marqué en plaine et en moyenne montagne<sup>ATA, ATD, ATV, 1, 6</sup>. En France, le Tétras lyre a disparu des Ardennes; il diminue dans les Alpes<sup>ATF</sup>, comme c'est aussi le cas en Italie voisine<sup>4, 11</sup>. L'éventuelle contraction de l'aire de répartition du Tétras lyre, comme son ampleur, sont difficiles à prédire sous l'emprise du réchauffement climatique<sup>17</sup>, même si certaines arènes se sont décalées vers le haut<sup>9</sup>. Les zones de tranquillité sont essentielles dans les domaines skiables<sup>2, 3, 12</sup>, car les activités touristiques, dérangements et nouveaux accès figurent parmi les menaces potentielles, au même titre que l'intensification ou l'abandon des alpages ou la chasse<sup>5, 7, 10, 15, 16</sup>.

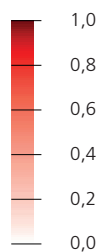
Christian Marti

<sup>1</sup> Albegger et al. (2015); <sup>2</sup> Arlettaz et al. (2007); <sup>3</sup> Arlettaz et al. (2015); <sup>4</sup> Brichetti & Fracasso (2004); <sup>5</sup> Grünschachner-Berger & Kainer (2011); <sup>6</sup> Feldner et al. (2006); <sup>7</sup> Immitzer et al. (2014); <sup>8</sup> Isler & Bossert (2015); <sup>9</sup> Marti et al. (2016); <sup>10</sup> Mollet et al. (2007a-b); <sup>11</sup> Nardelli et al. (2015); <sup>12</sup> Patthey et al. (2008); <sup>13</sup> Schmid & Jenny (2012); <sup>14</sup> Zbinden & Salvioni (2003c); <sup>15</sup> Zbinden & Salvioni (2010); <sup>16</sup> Zbinden et al. (2018); <sup>17</sup> Zurell et al. (2012)



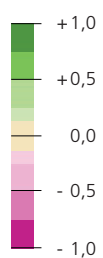
### Présence 2013-2016

Probabilité de présence/km<sup>2</sup>



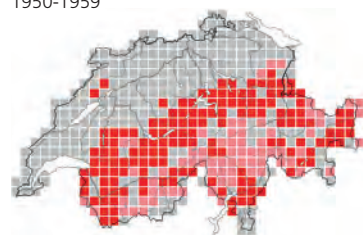
### Évolution de la présence depuis 1993-1996

Probabilité de présence/km<sup>2</sup>

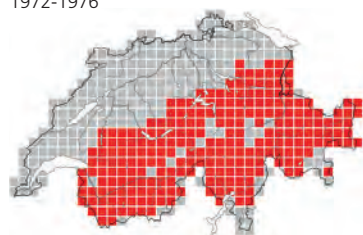


Parrainage  
Christian Marti

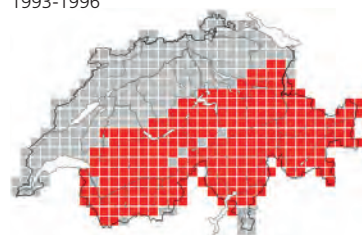
1950-1959



1972-1976



1993-1996



2013-2016

