



Schweizerische Vogelwarte
 Informationsdienst
 6204 Sempach
 Tel 041 462 97 00 / 462 97 55
 Fax 041 462 97 10
 E-Mail id@vogelwarte.ch

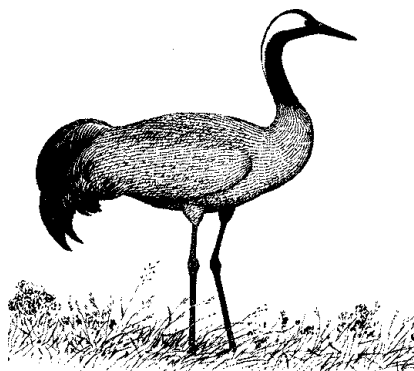


Sempach, 16. Dezember 2002

B.Volet & M.Thoma

News

- Später Einflug von Kranichen
- Limikolen: wenig Wasserläufer aber viele Strandläufer
- Invasion von Falkenraubmöwen
- Starker Durchzug von Heidelerchen und Beutelmeisen
- Viele Raubwürger



- Afflux tardif de Grues cendrées
- Limicoles: peu de chevaliers mais beaucoup de bécasseaux
- Invasion de Labbes à longue queue
- Fort passage d'Alouettes lulus et de Rémiz
- Beaucoup de Pie-grièches grises

Meteo

Der September war fast überall zu kühl und sonnenarm. Ein starker Kaltlufteinbruch am 23. brachte der Alpennordseite grosse Niederschlagsmengen. Im Genferseegebiet und auf der Alpensüdseite war es hingegen zu trocken. Tiefdruckgebiete prägten das Wetter im Oktober, wobei in der Nordschweiz ein Niederschlagsüberschuss, in weiten Teilen der Alpensüdseite ein Niederschlagsdefizit resultierte. Die Temperaturen waren eher überdurchschnittlich. Im November sorgten milde Luftmassen zwar für übernormale Temperaturen, doch war es überall viel zu nass. Südstaulagen führten ab dem 12. auf der Alpensüdseite zu extremen Niederschlägen.

N = Niederschlagsmenge, in % der Norm
 S = Sonnenscheindauer, in % der Norm
 T = Temperatur, Abweichung von der Norm

Basel	Sept.	Okt.	Nov.	N (%)	Sept.	Okt.	Nov.	Zürich
	163	304	301		134	185	223	
78	82	59	S (%)	90	114	52		
-1	0.5	2.9	T (+/-)	-0.8	0.8	2.8		

Bern	Sept.	Okt.	Nov.	N (%)	Sept.	Okt.	Nov.	St. Gallen
	150	172	226		193	162	195	
74	104	45	S (%)	84	84	73		
-1.1	0.7	2.3	T (+/-)	-1.8	0.5	2.8		

Engelberg	Sept.	Okt.	Nov.	N (%)	Sept.	Okt.	Nov.	Davos
	201	111	290		73	152	313	
76	90	59	S (%)	72	88	57		
-1.5	0.8	2.2	T (+/-)	-1.2	-0.1	1.9		

Genève-Cointrin	Sept.	Okt.	Nov.	N (%)	Sept.	Okt.	Nov.	La Chaux-de-Fonds
	42	209	372		91	200	299	
87	122	73	S (%)	79	88	57		
0	1.3	2.6	T (+/-)	-0.8	0.9	2.7		

Sion	Sept.	Okt.	Nov.	N (%)	Sept.	Okt.	Nov.	Locarno-Monti
	85	105	229		74	56	584	
91	90	76	S (%)	88	103	66		
0.1	0.9	3	T (+/-)	-0.4	1	2.5		

Septembre fut généralement frais et peu ensoleillé. Une vague d'air froid amena des précipitations abondantes le 23 au nord des Alpes. La région lémanique et le sud des Alpes restèrent plutôt au sec. Les basses pressions influencèrent le temps en octobre, ce qui provoqua un surplus de précipitations au nord mais un déficit au sud des Alpes. Les températures furent plutôt en dessous de la moyenne. En novembre, des masses d'air doux causèrent certes des températures en dessus de la norme mais ce fut partout beaucoup trop humide. Des situations bloquées au sud provoquèrent des précipitations extrêmement abondantes au sud des Alpes à partir du 12.

N = précipitations, % de la norme
 S = ensoleillement, % de la norme
 T = température, différence de la norme

Nächster Redaktionsschluss: 15. März 2003

Prochain délai de rédaction: 15 mars 2003

Der Inhalt des Bulletins dient der persönlichen Information und darf ohne vorherige Zustimmung der Schweizerischen Vogelwarte auch auszugsweise nicht anderswo publiziert werden.

Les bulletins du Service d'information ornithologique servent à votre information personnelle et leur contenu ne doit pas être publié ailleurs sans l'autorisation de la Station ornithologique suisse.



Top 10

Arten				Espèces
nur Singvögel	Kernbeisser	233	Grosbec casse-noyaux	passereaux
	Beutelmeise	207	Rémiz penduline	uniquement
	Schwarzkehlchen	196	Tarier pâte	
	Raubwürger	136	Pie-grièche grise	
	Heidelerche	129	Alouette lulu	
	Klappergrasmücke	104	Fauvette babillarde	
	Blaukehlchen	59	Gorgebleue à miroir	
	Bartmeise	55	Panure à moustaches	
	Dorngrasmücke	46	Fauvette grisette	
	Schilfrohrsänger	46	Phragmite des joncs	
Gebiete	Klingnauer Stausee AG	101	Klingnauer Stausee AG	Localités
nur Singvögel	Fanel BE/Chablais de Cudrefin VD	88	Fanel BE/Chablais de Cudrefin VD	passereaux
	Häusermoos BE	46	Häusermoos BE	uniquement
	Schluein GR	37	Schluein GR	
	Luzern LU	29	Luzern LU	
	Rheindelta A	26	Rheindelta A	
	Eschenbach LU	24	Eschenbach LU	
	Thuner Allmend BE	24	Thuner Allmend BE	
	Neeracherried ZH	24	Neeracherried ZH	
	Kaltbrunner Ried SG	24	Kaltbrunner Ried SG	

Beobachtungen

Dieses Bulletin wurde auf der Basis von 19927 computererfassten Meldungen erstellt, wovon uns 54% via IDEXT übermittelt wurden. Ganz herzlichen Dank allen, die dazu beigetragen haben!

Abkürzungen:

M = Männchen W = Weibchen
SOPM = Summe der Ortpentadenmaxima. Ohne andere Angabe bezieht sich diese auf die Monate September bis November.

Sternaucher: Durchschnittliches Auftreten. 22.10. 5 Ind. Nernier F (C.Guex), 27.10. 2 Ind. L'Abbaye VD (C.Guex), erste Beobachtung für den Lac de Joux in unserer Datenbank, 30.10. 1 Ind. Messery F (C.Guex), 31.10. 1 Ind. Genève (C.Guex), 9./23.11. 1 Ind. Champ-Pittet VD (A.Gerber, S.Keller), 12./20.11. 1 Ind. Freienbach SZ (E.Grether), 16.11. 1 Ind. Wetterwinkel A (P.Knaus), 17.11. 1 Ind. Mörigen BE (T.Roth), 17.11.-13.12. 1 Ind. Sempachersee LU (M.Alig u.a.), 19.11. 1 Ind. Uebeschiee BE (R.Hauri), 21./30.11. 1 Ind. Faoug VD (P.Rapin), 23.11. 1 Ind. Uttwil TG (W.Zanola), 3.12. 2 Ind. Bodman D (G.Oesterheld), 10.12. 1 Ind. vor einer Lagerhalle in Schüpfheim LU im Entlebuch aufgefunden, auf dem Sempachersee wieder freigelassen (P.+C.Rogenmoser, V.Mattmann). SOPM=19 Ind. (Mittel₁₉₉₂₋₂₀₀₁=17 Ind.).

Prachtaucher: Überdurchschnittliches Auftreten. U.a. 17.11. 58 Ind. Seetaucherstrecke zwischen Uttwil und Güttingen TG (P.Knaus). SOPM=225 Ind. (Mittel₁₉₉₂₋₂₀₀₁=124 Ind.).

Ohrentaucher: 20./24.10. 1 Ind. Genève (C.Guex), 22./24.10. 1-2 Ind. Messery F (C.Guex), 25./29.10. 1 Ind. Uster ZH (E.Grether, W.Leuthold), 30.10. 1 Ind. Chens F (C.Guex), 17.11. 1 Ind. Rapperswil SG (E.Grether), 8.12. 1 Ind. Hagneckdelta BE (T.Roth).

Observations

Ce bulletin a été réalisé sur la base de 19927 données informatisées, dont 54% nous sont parvenues par IDEXT. Un grand merci à tous ceux qui ont participé!

Abréviations:

m = mâle f = femelle
SOPM = Somme des maxima par pentade et par lieu. Sauf indication contraire, se rapporte à la période allant de septembre à novembre.

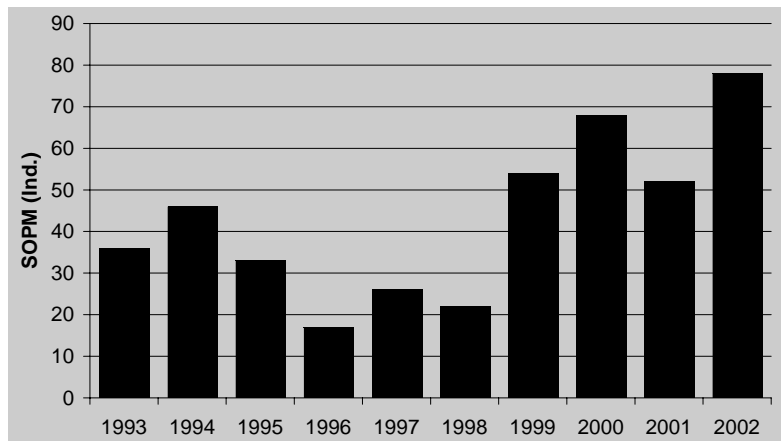
Plongeon catmarin: présence dans la moyenne: 22.10. 5 ind. Nernier F (C.Guex), 27.10. 2 ind. L'Abbaye VD (C.Guex), première mention pour le lac de Joux dans notre banque de données, 30.10. 1 ind. Messery F (C.Guex), 31.10. 1 ind. Genève (C.Guex), 9./23.11. 1 ind. Champ-Pittet VD (A.Gerber, S.Keller), 12./20.11. 1 ind. Freienbach SZ (E.Grether), 16.11. 1 ind. Wetterwinkel A (P.Knaus), 17.11. 1 ind. Mörigen BE (T.Roth), 17.11.-13.12. 1 ind. lac de Sempach LU (M.Alig et al.), 19.11. 1 ind. Uebeschiee BE (R.Hauri), 21./30.11. 1 ind. Faoug VD (P.Rapin), 23.11. 1 ind. Uttwil TG (W.Zanola), 3.12. 2 ind. Bodman D (G.Oesterheld), 10.12. 1 ind. recueilli devant un hangar à Schüpfheim LU dans l'Entlebuch, relâché sur le lac de Sempach (P.+C.Rogenmoser, V.Mattmann). SOPM=19 ind. (moyenne₁₉₉₂₋₂₀₀₁=17 ind.).

Plongeon arctique: forte présence, à noter 17.11. 58 Ind. sur le "Seetaucherstrecke" entre Uttwil et Güttingen TG (P.Knaus). SOPM=225 ind. (moyenne₁₉₉₂₋₂₀₀₁=124 ind.).

Grèbe esclavon: 20./24.10. 1 ind. Genève (C.Guex), 22./24.10. 1-2 ind. Messery F (C.Guex), 25./29.10. 1 ind. Uster ZH (E.Grether, W.Leuthold), 30.10. 1 ind. Chens F (C.Guex), 17.11. 1 ind. Rapperswil SG (E.Grether), 8.12. 1 ind. Hagneckdelta BE (T.Roth).



Rohrdommel: Überdurchschnittliches Auftreten mit Meldungen von 1-8 Ind. aus 23 Kilometerquadraten. U.a. 25./30.11. und 7.12. 8 Ind. Chatzensee ZH (P.Walser). SOPM=78 Ind. (Mittel₁₉₉₂₋₂₀₀₁=40 Ind.).



Butor étoilé: forte présence, observations de 1-8 Ind. en 23 carrés kilométriques. A noter 25./30.11., 7.12. 8 ind. Chatzensee ZH (P.Walser). SOPM=78 ind. (moyenne₁₉₉₂₋₂₀₀₁=40 ind.).

Nachtreiher: Beobachtungen ab dem 15.9.: 25.9. 4 Ind. Luzern (A.Borgula), 25./27.9. 1 Ind. Neeracherried ZH (A.Jordi), 27.9. 1 Ind. Payerne VD (F.Schneider). SOPM=44 Ind. (Mittel₁₉₉₂₋₂₀₀₁=16 Ind.).

Kuhreiher: 19.9. 1 Ind. Genève (B.Piot), 20.9.-24.11. 1 Ind. im Raum Wauwilermoos-Ostergau-Sursee LU (div. Beobachter).

Seidenreiher: 17.9. 1 Ind. Cartigny GE (C.Guex), 21.9. 1 Ind. Chavornay VD (F.Jaquier), 24.9. 3 Ind. Chablais de Cudrefin VD (M.Gerber), 3.10. 1 Ind. Bas-Vully FR (B.Claude), 12./13.11. 1 Ind. Payerne VD (P.Rapin).

Silberreiher: Nach einem Einbruch 2001 wieder ein starker Herbstzug: SOPM=1022 Ind. (2001=760 Ind., 2000=1008 Ind.); u.a. 3.10. 28 Ind. Fanel BE (W.Schaub).

Graureiher: U.a. 25.9. Durchzug von zwei sehr grossen Gruppen mit 130 bzw. 107 Ind. bei Wahlen BL (P.Steg).

Purpureiher: Nach dem 15.9. (1 Ind. Rheindelta A, A.Huber) nur noch zwei Meldungen: 22.9. 1 Ind. Chavornay VD (J.-M.Duflon), 5.10. 1 Ind. Aegelsee TG (W.Schmid).

Schwarzstorch: U.a. 28.9. 7 Ind. Hindelbank BE (S.Bachmann), 29.9. 7 Ind. Beinwil SO (G.Oesterheld), 29.9. 8 Ind. Klingnauer Stausee AG (R.Wüst-Graf), 24.11. 1 Ind. Greifensee ZH (C.Koller).

Zwergschwan: 16.11. und 2.12. 2 Ind. Höchst A (C.Hemmi, P.Knaus).

Singschwan: U.a. 4.10. 1 Ind. Zürich (E.Gunzinger), ab dem 9.10. regelmässig Meldungen vom Bodensee (dort bisheriges Maximum: 92 Ind. am 2.12. Höchst A, C.Hemmi) und ab dem 6.11. auch aus dem Raum Seeland/Fanel BE (3-10 Ind., div. Beobachter).

Saatgans: Bisher schwaches Auftreten. 8.10. 2 frühe Ind. Fanel BE (M.Thoma), 30.10. 12 Ind. Messery F (C.Guex), 21.11.-10.12. 5-11 Ind. Fanel BE/Chablais de Cudrefin VD (div. Beobachter), 21.11. 3 Ind. Horgen ZH (K.+L.Felix).

Bihoreau gris: après le 15.9.: 25.9. 4 ind. Luzern (A.Borgula), 25./27.9. 1 ind. Neeracherried ZH (A.Jordi), 27.9. 1 ind. Payerne VD (F.Schneider). SOPM=44 ind. (moyenne₁₉₉₂₋₂₀₀₁=16 ind.).

Héron garde-bœufs: 19.9. 1 ind. Genève (B.Piot), 20.9.-24.11. 1 Ind. dans la région Wauwilermoos-Ostergau-Sursee LU (div. observateurs).

Aigrette garzette: 17.9. 1 ind. Cartigny GE (C.Guex), 21.9. 1 ind. Chavornay VD (F.Jaquier), 24.9. 3 ind. Chablais de Cudrefin VD (M.Gerber), 3.10. 1 ind. Bas-Vully FR (B.Claude), 12./13.11. 1 ind. Payerne VD (P.Rapin).

Grande Aigrette: Après un creux en 2001, à nouveau un fort passage: SOPM=1022 ind. (2001=760 ind., 2000=1008 ind.); à noter 3.10. 28 ind. Fanel BE (W.Schaub).

Héron cendré: à noter 25.9. passage de 2 très grands groupes comptant resp. 130 et 107 ind. Wahlen BL (P.Steg).

Héron pourpré: après le 15.9. (1 ind. Rheindelta A, A.Huber) seulement 2 mentions: 22.9. 1 ind. Chavornay VD (J.-M.Duflon), 5.10. 1 ind. Aegelsee TG (W.Schmid).

Cigogne noire: à noter 28.9. 7 ind. Hindelbank BE (S.Bachmann), 29.9. 7 ind. Beinwil SO (G.Oesterheld), 29.9. 8 ind. Klingnauer Stausee AG (R.Wüst-Graf), 24.11. 1 ind. Greifensee ZH (C.Koller).

Cygne de Bewick: 16.11. et 2.12. 2 ind. Höchst A (C.Hemmi, P.Knaus).

Cygne chanteur: à noter 4.10. 1 ind. Zürich (E.Gunzinger), régulier au lac de Constance dès le 9.10. avec un max. de 92 ind. le 2.12. à Höchst A (C.Hemmi). 3-10 ind. dès le 6.11. dans la région du Seeland/Fanel BE (div. observateurs).

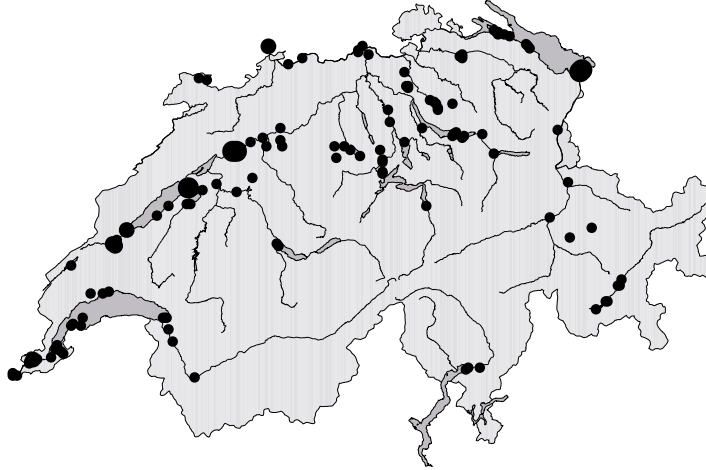
Oie des moissons: présence faible pour l'instant: 8.10. 2 ind. précoces Fanel BE (M.Thoma), 30.10. 12 ind. Messery F (C.Guex), 21.11.-10.12. 5-11 ind. Fanel BE/Chablais de Cudrefin VD (div. observateurs), 21.11. 3 ind. Horgen ZH (K.+L.Felix).



Graugans: U.a. 30.11. 133 Ind. Greng FR (P.Rapin), 8.12. 304 Ind. Fanel BE (div. Beobachter).

Rostgans: U.a. 21.9. 252 Ind. Klingnauer Stausee AG (F.+M.Suter).

Pfeifente: Überdurchschnittliches Auftreten mit grösster SOPM seit 1992: SOPM=4200 Ind. (Mittel₁₉₉₂₋₂₀₀₁=2833 Ind.), u.a. 16.11. 470 Ind. Fussach A (P.Knaus), 17.11. 246 Ind. Häftli BE (A.Blösch), 23.11. 284 Ind. Fanel BE (M.Alig), 30.11. 295 Ind. Aareebene BE/SO (W.Christen).



Spießente: U.a. 13.11. mind. 220 Ind. Ermatinger Becken TG (W.Leuthold).

Knäkenente: Durchschnittlicher Durchzug. U.a. 26.9. 40 Ind. Wauwilermoos LU (J.Linggi). SOPM=311 Ind. (Mittel₁₉₉₂₋₂₀₀₁=305 Ind.).

Löffelente: Unterdurchschnittliches Auftreten. U.a. 2.11. mind. 180 Ind. Ermatinger Becken TG (F.Sigg), 17.11. 140 Ind. Klingnauer Stausee AG (A.Sutter). SOPM=3551 Ind. (Mittel₁₉₉₂₋₂₀₀₁=4235 Ind.).

Kolbenente: U.a. 14.9. 5660 Ind. Rheindelta A (P.Knaus), 17.11. 14021 Ind. auf dem Neuenburgersee, neues Maximum für dort (M.Antoniazza et al.). SOPM=17799 Ind. (Mittel₁₉₉₂₋₂₀₀₁=14087 Ind.).

Moorente: Überdurchschnittliches Auftreten. Beobachtungen von 1-6 Ind. aus 31 Kilometerquadraten. U.a. ein Nachweis aus den Alpen: 10.11. 1 Ind. Davos GR auf 1560 m (C.Koch). SOPM=62 Ind. (Mittel₁₉₉₂₋₂₀₀₁=47 Ind.).

Eiderente: Unterdurchschnittliches Auftreten. Kleinste SOPM seit 1992: SOPM=335 Ind. (Mittel₁₉₉₂₋₂₀₀₁=831 Ind.).

Eisente: 26.11., 1./8.12. 1 Ind. Fanel BE (J.Gremaud, A.Meyer, N.Philo, G.Oesterheld), 27.11., 1./5.12. 1 Ind. St. Moritz GR (W.Bürkli). Die Art ist im Engadin wie auch im ganzen Alpenraum sehr selten.

Trauerente: 30.10. 1 Ind. Collonge-Bellerive GE (C.Guex), 8.12. 2 Ind. Fanel BE (G.Oesterheld).

Samtente: Überdurchschnittliches Auftreten: SOPM=156 Ind. (Mittel₁₉₉₂₋₂₀₀₁=67 Ind.). Maximum: 10.12. 47 Ind. Marin-Epagnier NE (S.Strebel).

Zwergsäger: 24.10., 5./13.11. 1 Ind. Pfäffikersee ZH (S.Herrmann, A.Täschler), 16.11. 3 Ind. Rheindelta A

Oie cendrée: à noter 30.11. 133 ind. Greng FR (P.Rapin), 8.12. 304 ind. Fanel BE (div. observateurs).

Tadorne casarca: à noter 21.9. 252 ind. Klingnauer Stausee AG (F.+M.Suter).

Canard siffleur: forte présence, SOPM maximum depuis 1992: 4200 ind. (moyenne₁₉₉₂₋₂₀₀₁=2833 ind.), à noter 16.11. 470 ind. Fussach A (P.Knaus), 17.11. 246 ind. Häftli BE (A.Blösch), 23.11. 284 ind. Fanel BE (M.Alig), 30.11. 295 ind. plaine de l'Aar BE/SO (W.Christen).

Canard pilet: à noter 13.11. min. 220 ind. Ermatinger Becken TG (W.Leuthold).

Sarcelle d'été: passage moyen, à noter 26.9. 40 ind. Wauwilermoos LU (J.Linggi). SOPM=311 ind. (moyenne₁₉₉₂₋₂₀₀₁=305 ind.).

Canard souchet: présence un peu en dessous de la moyenne, à noter 2.11. min. 180 ind. Ermatinger Becken TG (F.Sigg), 17.11. 140 ind. Klingnauer Stausee AG (A.Sutter). SOPM=3551 ind. (moyenne₁₉₉₂₋₂₀₀₁=4235 ind.).

Nette rousse: à noter 14.9. 5660 ind. Rheindelta A (P.Knaus), 17.11. 14021 ind. recensés sur le lac de Neuchâtel, nouveau maximum pour l'endroit (M.Antoniazza et al.). SOPM=17799 ind. (moyenne₁₉₉₂₋₂₀₀₁=14087 ind.).

Fuligule nyroca: forte présence, mentions de 1-6 ind. en 31 carrés kilométriques. Une donnée dans les Alpes: 10.11. 1 ind. Davos GR à 1560 m (C.Koch). SOPM=62 ind. (moyenne₁₉₉₂₋₂₀₀₁=47 ind.).

Eider à duvet: présence faible, SOPM la plus petite depuis 1992: 335 ind. (moyenne₁₉₉₂₋₂₀₀₁=831 ind.).

Harelde boréale: 26.11., 1./8.12. 1 ind. Fanel BE (J.Gremaud, A.Meyer, N.Philo, G.Oesterheld), 27.11., 1./5.12. 1 ind. St. Moritz GR (W.Bürkli). L'espèce est très rare en Engadine et dans les Alpes en général.

Macreuse noire: 30.10. 1 ind. Collonge-Bellerive GE (C.Guex), 8.12. 2 ind. Fanel BE (G.Oesterheld).

Macreuse brune: forte présence: SOPM=156 ind. (moyenne₁₉₉₂₋₂₀₀₁=67 ind.). Maximum: 10.12. 47 ind. Fanel BE (S.Strebel).

Harle piette: 24.10., 5./13.11. 1 ind. Pfäffikersee ZH (S.Herrmann, A.Täschler), 16.11. 3 ind. Rheindelta A



(P.Knaus), 23.11. 1 Ind. Genève (C.Schönbächler), 24.11. 1 Ind. Inkwilersee BE/SO (S.Keller, F.Kurz), 24./28.-29.11., 3./7.12. 1 Ind. Greifensee ZH (C.Koller, P.Walser, P.-J.Brändli, E.Grether), 29.11. 1 Ind. Horgen ZH (K.+L.Felix), 2./7./8.12. 2-4 Ind. Fanel BE (div. Beobachter).

Mittelsäger: Überdurchschnittliches Auftreten mit Beobachtungen von 1-8 Ind. aus 38 Kilometerquadraten. SOPM=132 Ind. (Mittel₁₉₉₂₋₂₀₀₁=92 Ind.).

Schwarzmilan: U.a. 11.9. 112 Ind. bei Zeiningen AG durchziehend, dabei ein Trupp von 12 und einer von 100 Vögeln (U.Kägi), 12.11. 1 Ind. Kirchdorf BE unter Rotmilanen am Schlafplatz (M.Wettstein).

Rotmilan: Die Zählungen an den Schlafplätzen ergeben bisher eine Zahl von ca. 800 Ind. (div. Beobachter).

Rohrweihe: Unterdurchschnittlicher Durchzug. U.a. 29.9. 26 Ind. Col de Bretolet VS (J.-C.Tièche), 30.11. 1 Ind. La Sauge VD (A.Meyer), 1.12. 1 Ind. Ermatingen TG (M.Müller). SOPM=670 Ind. (Mittel₁₉₉₂₋₂₀₀₁=761 Ind.).

Kornweihe: Überdurchschnittliches Auftreten. Beobachtungen von 1-11 Ind. aus 134 Kilometerquadraten. SOPM=320 Ind. (Mittel₁₉₉₂₋₂₀₀₁=204 Ind.).

Wiesenweihe: 16.9. 1 Ind. Hirzel ZH (K.+L.Felix), 22.9. 1 Ind. Vouvry VS (L.Maumary), 23.9. 1 Ind. Gurten BE (P.Lustenberger), 29.9. 1 Ind. Littau LU (U.Petermann).

Mäusebussard: Winterflucht zwischen dem 12. und 20. November. 12.11.: 75 Ind. Gingins VD (F.Mathey), 166 Ind. Lausanne VD (E.Bernardi), 45 Ind. Reinach BL (G.Oesterhelt). 17.11.: mind. 700 Ind. Gurten BE (P.Lustenberger), 70 Ind. Reinach BL (G.Oesterhelt), 363 Ind. Oensingen SO (T.Schwaller), 253 Ind. Häusernmoos BE (E.Reist), 84 Ind. Unterbözberg AG (T.Stahel), 880 Ind. Klingnauer Stausee AG (in 2 Stunden, R.Freuler), 40 Ind. Leibstadt AG (H.Tanner). 20.11. 90 Ind. Reinach BL (G.Oesterhelt).

Zwergadler: 22.9. 1 Ind. der hellen Morphe Wolschwiller F (G.Oesterhelt).

Fischadler: Unterdurchschnittlicher Durchzug. Zwischen Anfang September und Mitte Oktober Meldungen von 1-3 Ind. aus 57 Kilometerquadraten. SOPM=125 Ind. (Mittel₁₉₉₂₋₂₀₀₁=155 Ind.).

Baumfalke: U.a. 16.9. 10 Ind. Col de Bretolet VS (P.Rapin), 16.10. 1 Ind. Häusernmoos BE (E.Reist), 19.10. 1 Ind. Allaman VD (E.Bernardi, J.Duplain, L.Maumary), 20.10. 1 Ind. Bubendorf BL (S.Keller).

Merlin: Überdurchschnittliches Auftreten. U.a. 19.10. 6 Ind. Häusernmoos BE (E.Reist), 20.10. 9 Ind. Wasserscheide/Gurnigel BE (F.Kurz, H.Schmid). SOPM=102 Ind. (Mittel₁₉₉₂₋₂₀₀₁=73 Ind.).

Rotfussfalke: 23.9. 1 Ind. Gurten BE (P.Lustenberger), 28.9. 1 Ind. Boécourt JU (J.-M.Gisiger), 5.10. 1 Ind. Kaltbrunner Riet SG (S.Röllin), 12.10. 1 Ind. Benken SG (H.Geisser).

(P.Knaus), 23.11. 1 ind. Genève (C.Schönbächler), 24.11. 1 ind. Inkwilersee BE/SO (S.Keller, F.Kurz), 24./28.-29.11., 3./7.12. 1 ind. Greifensee ZH (C.Koller, P.Walser, P.-J.Brändli, E.Grether), 29.11. 1 ind. Horgen ZH (K.+L.Felix), 2./7./8.12. 2-4 ind. Fanel BE (div. observateurs).

Harle huppé: présence en dessus de la moyenne, données de 1-8 ind. en 38 carrés kilométriques. SOPM=132 ind. (moyenne₁₉₉₂₋₂₀₀₁=92 ind.).

Milan noir: à noter 11.9. 112 ind. en migration Zeiningen AG dont une troupe de 12 et une de 100 oiseaux (U.Kägi), 12.11. 1 ind. Kirchdorf BE (M.Wettstein), au dortoir avec des Milans royaux!

Milan royal: le suivi des dortoirs donne un total provisoire d'env. 800 ind. jusqu'à présent (div. observateurs).

Busard des roseaux: passage plutôt faible, à noter 29.9. 26 ind. Col de Bretolet VS (J.-C.Tièche), 30.11. 1 ind. La Sauge VD (A.Meyer), 1.12. 1 ind. Ermatingen TG (M.Müller). SOPM=670 ind. (moyenne₁₉₉₂₋₂₀₀₁=761 ind.).

Busard St-Martin: forte présence: données de 1-11 ind. en 134 carrés kilométriques. SOPM=320 ind. (moyenne₁₉₉₂₋₂₀₀₁=204 ind.).

Busard cendré: 16.9. 1 ind. Hirzel ZH (K.+L.Felix), 22.9. 1 ind. Vouvry VS (L.Maumary), 23.9. 1 ind. Gurten BE (P.Lustenberger), 29.9. 1 ind. Littau LU (U.Petermann).

Buse variable: fuite entre le 12 et le 20 novembre. 12.11.: 75 ind. Gingins VD (F.Mathey), 166 ind. Lausanne VD (E.Bernardi), 45 ind. Reinach BL (G.Oesterhelt). 17.11.: min. 700 ind. Gurten BE (P.Lustenberger), 70 ind. Reinach BL (G.Oesterhelt), 363 ind. Oensingen SO (T.Schwaller), 253 ind. Häusernmoos BE (E.Reist), 84 ind. Unterbözberg AG (T.Stahel), 880 ind. en 2 heures Klingnauer Stausee AG (R.Freuler), 40 ind. Leibstadt AG (H.Tanner). 20.11. 90 ind. Reinach BL (G.Oesterhelt).

Aigle botté: 22.9. 1 ind. de morphe clair Wolschwiller F (G.Oesterhelt).

Balbusard pêcheur: passage plutôt faible: entre début septembre et mi-octobre, données de 1-3 ind. en 57 carrés kilométriques. SOPM=125 ind. (moyenne₁₉₉₂₋₂₀₀₁=155 ind.).

Faucon hobereau: à noter 16.9. 10 ind. Col de Bretolet VS (P.Rapin), 16.10. 1 ind. Häusernmoos BE (E.Reist), 19.10. 1 ind. Allaman VD (E.Bernardi, J.Duplain, L.Maumary), 20.10. 1 ind. Bubendorf BL (S.Keller).

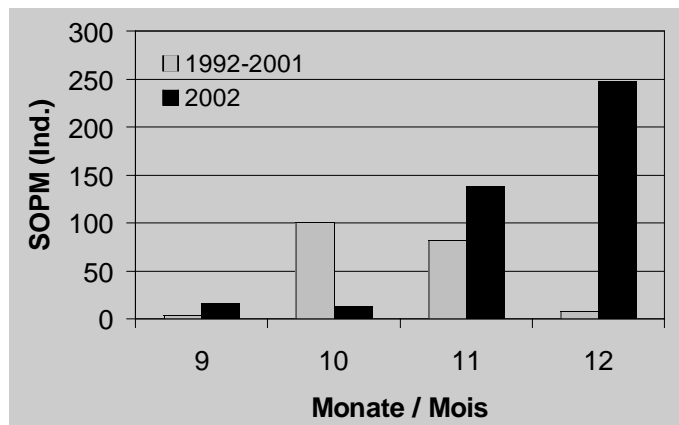
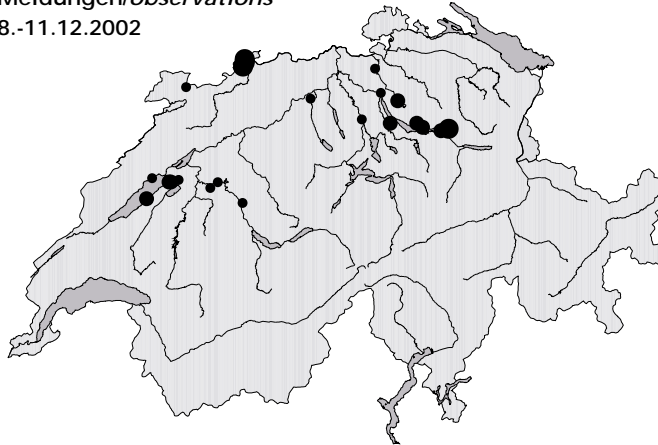
Faucon émerillon: forte présence, à noter 19.10. 6 ind. Häusernmoos BE (E.Reist), 20.10. 9 ind. Wasserscheide/Gurnigel BE (F.Kurz, H.Schmid). SOPM=102 ind. (moyenne₁₉₉₂₋₂₀₀₁=73 ind.).

Faucon kobez: 23.9. 1 ind. Gurten BE (P.Lustenberger), 28.9. 1 ind. Boécourt JU (J.-M.Gisiger), 5.10. 1 ind. Kaltbrunner Riet SG (S.Röllin), 12.10. 1 ind. Benken SG (H.Geisser).



Kranich: 13.9. 15 Ind. *Meldungen/observations*
8.-11.12.2002

Münchenstein BL (P.Jascur), 17.10. 3 Ind. Scuol GR (C.Baumann), 19.10. und 9.11. 6 bzw. 7 Ind. Horgen ZH (K.+L.Felix), 20.10. 4 Ind. Genève (C.Guex), 23.10. 1 Ind. Etournel F (C.Guex), 26.10. 34 Ind. Les Rousses F (C.Guex), 7.11. 7 Ind. Avenches VD (P.Rapin), 6./8.11. 1 Ind., 28.11.-8.12. 2-6 Ind. Raum Fanel/Ins BE (div. Beobachter), 17.11. 5 Ind. Gurten BE (P.Lustenberger), 1.12. 67 Ind. Magden AG (R.Freuler), danach viele Meldungen ab dem 8. Dezember, vor allem im Norden des Landes (siehe Karte). Maximum: 9.12. 100 Ind. Kaltbrunner Riet SG (K.Robin), 9.12. 60-70 Ind. bei Basel (M.Baumann, C.Schucan et al.). Ungewöhnlicher Einflug für diese Jahreszeit! Die Grafik vergleicht die SOPM von 2002 mit dem Mittelwert von 1992 bis 2001.



Grue cendrée: 13.9. 15 ind. Münchenstein BL (P.Jascur), 17.10. 3 ind. Scuol GR (C.Baumann), 19.10. et 9.11. resp. 6 et 7 ind. Horgen ZH (K.+L.Felix), 20.10. 4 ind. Genève (C.Guex), 23.10. 1 ind. Etournel F (C.Guex), 26.10. 34 ind. Les Rousses F (C.Guex), 7.11. 7 ind. Avenches VD (P.Rapin), 6./8.11. 1 ind., 28.11.-8.12. 2-6 ind. région du Fanel/ Ins BE (div. observateurs), 17.11. 5 ind. Gurten BE (P.Lustenberger), 1.12. 67 ind. Magden AG (R.Freuler), puis nombreuses observations à partir du 8 décembre, surtout dans le nord du pays (cf. carte). Maximum: 9.12. 100 ind. Kaltbrunner Riet SG (K.Robin), 9.12. 60-70 ind. près de Bâle (C.Schucan, M.Baumann et al.). Afflux inhabituel à cette saison! Le graphique compare la SOPM de 2002 avec la moyenne de 1992 à 2001.

Kleines Sumpfhuhn: 28.9., 5.10. 1 Ind. Fanel BE (H.Schmaljohann, S.Stutz, W.Zanola), 19.10. 1 Ind. Klingnauer Stausee AG (div. Beobachter).

Tüpfelsumpfhuhn: Durchschnittliches Auftreten mit Meldungen von 1-4 Ind. aus 10 Kilometerquadraten. SOPM=36 Ind. (Mittel₁₉₉₂₋₂₀₀₁=36 Ind.).

Austernfischer: 29.9. 1 Ind. Dörflingen SH (M.Ammann), 22.10. 1 Ind. Excenevex F (C.Guex).

Säbelschnäbler: 3.9. 2 Ind. Meinier GE (C.Guex), 18.10. 2 Ind. Kanderdelta BE (M.Wettstein), 10.11. 8 Ind. Tolochenaz VD (L.Maumary), 10.11. 1 Ind. Fanel BE (A.Meyer), 11.11. 2 Ind. Genève (J.-M.Fivat).

Sandregenpfeifer: Guter Durchzug. SOPM=302 Ind. (Mittel₁₉₉₂₋₂₀₀₁=201 Ind.).

Kiebitzregenpfeifer: Durchschnittliches Auftreten. U.a. 24.9. 18 Ind. Nuolener Ried SZ (A.Täschler). SOPM=69 Ind. (Mittel₁₉₉₂₋₂₀₀₁=57 Ind.).

Goldregenpfeifer: Unterdurchschnittliches Auftreten. Meldungen von 1-12 Ind. aus 12 Kilometerquadraten, u.a. 7.11. 11 Ind. Savigny VD (L.Maumary), 16.11. 12 Ind. Nuolener Ried SZ (L.Hüppin). SOPM=49 Ind. (Mittel₁₉₉₂₋₂₀₀₁=70 Ind.).

Knutt: Guter Durchzug. Beobachtungen von 1-5 Ind. aus 13 Kilometerquadraten. SOPM=35 Ind. (Mittel₁₉₉₂₋₂₀₀₁=21 Ind.).

Marouette poussin: 28.9., 5.10. 1 ind. Fanel BE (H.Schmaljohann, S.Stutz, W.Zanola), 19.10. 1 ind. Klingnauer Stausee AG (div. observateurs).

Marouette ponctuée: passage moyen avec mentions de 1-4 ind. en 10 carrés kilométriques. SOPM=36 ind. (moyenne₁₉₉₂₋₂₀₀₁=36 ind.).

Huïtrier pie: 29.9. 1 ind. Dörflingen SH (M.Ammann), 22.10. 1 ind. Excenevex F (C.Guex).

Avocette élégante: 3.9. 2 ind. Meinier GE (C.Guex), 18.10. 2 ind. Kanderdelta BE (M.Wettstein), 10.11. 8 ind. Tolochenaz VD (L.Maumary), 10.11. 1 ind. Fanel BE (A.Meyer), 11.11. 2 ind. Genève (J.-M.Fivat).

Grand Gravelot: bon passage, SOPM=302 ind. (moyenne₁₉₉₂₋₂₀₀₁=201 ind.).

Pluvier argenté: passage moyen, à noter 24.9. 18 ind. Nuolener Ried SZ (A.Täschler). SOPM=69 ind. (moyenne₁₉₉₂₋₂₀₀₁=57 ind.).

Pluvier doré: passage en dessous de la moyenne, observations de 1-12 ind. en 12 carrés kilométriques, notamment 7.11. 11 ind. Savigny VD (L.Maumary), 16.11. 12 ind. Nuolener Ried SZ (L.Hüppin). SOPM=49 ind. (moyenne₁₉₉₂₋₂₀₀₁=70 ind.).

Bécasseau maubèche: bon passage, données de 1-5 ind. en 13 carrés kilométriques. SOPM=35 ind. (moyenne₁₉₉₂₋₂₀₀₁=21 ind.).



Sanderling: Starker Durchzug. Beobachtungen von 1-11 Ind. aus 18 Kilometerquadraten. U.a. 27.9. 11 Ind. Nuolener Ried SZ (K.+L.Felix), 11.-13.11. 1 Ind. Genève (J.-M.Fivat, Y.Schmidt). SOPM=84 Ind. (Mittel₁₉₉₂₋₂₀₀₁=31 Ind.).

Temminckstrandläufer: Durchschnittlicher Durchzug. U.a. 13.9. 5 Ind. Rheindelta A (S.Trinkler). SOPM=17 Ind. (Mittel₁₉₉₂₋₂₀₀₁=18 Ind.).

Sichelstrandläufer: U.a. 23.10. 1 Ind. Horgen ZH (K.+L.Felix).

Alpenstrandläufer: Recht guter Durchzug. Grössere Ansammlungen Ende September, u.a. 24.9. 148 Ind., 25./26.9. 140 Ind., 27.9. 125 Ind. und 28.9. 62 Ind. Nuolener Ried SZ (div. Beobachter), 25.9. 39 Ind., 27.9. 48 Ind., 28.9. 50 Ind. und 29.9. 44 Ind. Klingnauer Stausee AG (div. Beobachter). Eine Meldung aus den Alpen: 1.10. 1 Ind. Sils im Engadin GR auf 1800 m (F.+M.Suter). SOPM=1448 Ind. (Mittel₁₉₉₂₋₂₀₀₁=912 Ind.).

Kampfläufer: U.a. 25.9. mind. 80 Ind. Nuolener Ried SZ (E.Grether, A.Täschler).

Zwergschnepfe: Gute Präsenz. Beobachtungen von 1-7 Ind. aus 16 Kilometerquadraten, u.a. 30.11. 5 Ind., 8.12. 7 Ind. Hagimoos LU (P.Nietlisbach). SOPM=31 Ind. (Mittel₁₉₉₂₋₂₀₀₁=25 Ind.).

Bekassine: Durchschnittliches Auftreten. U.a. 11.10. 46 Ind. Klingnauer Stausee AG (T.Stahel, E.Weiss), 6.11. mind. 40 Ind. Wauwilermoos LU (J.Linggi, P.Wiprächtiger), 14.11. 53 Ind. Root LU (M.Thoma), 17.11. 66 Ind. Hochdorf LU (M.Thoma). SOPM=2127 Ind. (Mittel₁₉₉₅₋₂₀₀₁=2271 Ind.).

Uferschnepfe: 4.9. 6 Ind. Etournel F (C.Guex).

Pfuhlschnepfe: Guter Durchzug. U.a. 17.11.-1.12. 1 Ind. im Raum Fanel BE (div. Beobachter). SOPM=64 Ind. (Mittel₁₉₉₂₋₂₀₀₁=27 Ind.).

Regenbrachvogel: Einzige Beobachtung nach Mitte September: 28.9. 1 Ind. Nuolener Ried SZ (K.+L.Felix).

Grosser Brachvogel: Starkes Auftreten. U.a. 11.10. 800 Ind., 15.11. 850 Ind. am Schlafplatz Rheindelta A (A.Schönenberger, J.Ulmer). SOPM=6111 Ind. (Mittel₁₉₉₂₋₂₀₀₁=4600 Ind.).

Dunkler Wasserläufer: Sehr schwacher Durchzug. Geringste SOPM seit 1992: 46 Ind. (Mittel₁₉₉₂₋₂₀₀₁=132 Ind.).

Rotschenkel: Unterdurchschnittlicher Durchzug. U.a. 22.10. 1 Ind. Chens F (C.Guex). SOPM=37 Ind. (Mittel₁₉₉₂₋₂₀₀₁=61 Ind.).

Grünschenkel: Schwacher Durchzug. U.a. 10.11. 1 Ind. Préverenges VD (J.Duplain), 10.11. 1 Ind. Klingnauer Stausee AG (O.Heeg), 17.11. 1 Ind. Hitzkirch LU (M.Thoma). SOPM=163 Ind. (Mittel₁₉₉₂₋₂₀₀₁=271 Ind.).

Bécasseau sanderling: fort passage, observations de 1-11 ind. en 18 carrés kilométriques. A noter 27.9. 11 ind. Nuolener Ried SZ (K.+L.Felix), 11.-13.11. 1 ind. Genève (J.-M.Fivat, Y.Schmidt). SOPM=84 ind. (moyenne₁₉₉₂₋₂₀₀₁=31 ind.).

Bécasseau de Temminck: passage moyen, à noter 13.9. 5 ind. Rheindelta A (S.Trinkler). SOPM=17 ind. (moyenne₁₉₉₂₋₂₀₀₁=18 ind.).

Bécasseau cocorli: à noter 23.10. 1 ind. Horgen ZH (K.+L.Felix).

Bécasseau variable: bon passage, à noter des grands rassemblements fin septembre: 24.9. 148 ind., 25./26.9. 140 ind., 27.9. 125 ind. et 28.9. 62 ind. Nuolener Ried SZ (div. observateurs), 25.9. 39 ind., 27.9. 48 ind., 28.9. 50 ind. et 29.9. 44 ind. Klingnauer Stausee AG (div. observateurs). Une mention dans les Alpes: 1.10. 1 ind. Sils im Engadin GR à 1800 m (F.+M.Suter). SOPM=1448 ind. (moyenne₁₉₉₂₋₂₀₀₁=912 ind.).

Combattant varié: à noter 25.9. min. 80 ind. Nuolener Ried SZ (E.Grether, A.Täschler).

Bécassine sourde: bonne présence, mentions de 1-7 ind. en 16 carrés kilométriques, à noter 30.11. 5 ind., 8.12. 7 ind. Hagimoos LU (P.Nietlisbach). SOPM=31 ind. (moyenne₁₉₉₂₋₂₀₀₁=25 ind.).

Bécassine des marais: présence dans la moyenne, à noter 11.10. 46 ind. Klingnauer Stausee AG (T.Stahel, E.Weiss), 6.11. min. 40 ind. Wauwilermoos LU (J.Linggi, P.Wiprächtiger), 14.11. 53 ind. Root LU (M.Thoma), 17.11. 66 ind. Hochdorf LU (M.Thoma). SOPM=2127 ind. (moyenne₁₉₉₅₋₂₀₀₁=2271 ind.).

Barge à queue noire: 4.9. 6 ind. Etournel F (C.Guex).

Barge rousse: bon passage, à noter 17.11.-1.12. 1 ind. dans la région du Fanel BE (div. observateurs). SOPM=64 ind. (moyenne₁₉₉₂₋₂₀₀₁=27 ind.).

Courlis corlieu: une seule mention après mi-septembre: 28.9. 1 ind. Nuolener Ried SZ (K.+L.Felix).

Courlis cendré: forte présence, à noter 11.10. 800 ind. et 15.11. 850 ind. au dortoir Rheindelta A (A.Schönenberger, J.Ulmer). SOPM=6111 ind. (moyenne₁₉₉₂₋₂₀₀₁=4600 ind.).

Chevalier arlequin: très faible passage, SOPM la plus petite depuis 1992: 46 ind. (moyenne₁₉₉₂₋₂₀₀₁=132 ind.).

Chevalier gambette: faible passage, à noter 22.10. 1 ind. Chens F (C.Guex). SOPM=37 ind. (moyenne₁₉₉₂₋₂₀₀₁=61 ind.).

Chevalier aboyeur: faible passage, à noter 10.11. 1 ind. Préverenges VD (J.Duplain), 10.11. 1 ind. Klingnauer Stausee AG (O.Heeg), 17.11. 1 ind. Hitzkirch LU (M.Thoma). SOPM=163 ind. (moyenne₁₉₉₂₋₂₀₀₁=271 ind.).



Bruchwasserläufer: Schwacher Durchzug. U.a. 26.10. 1 Ind. Fanel BE (A.Meyer). SOPM=84 Ind. (Mittel₁₉₉₂₋₂₀₀₁=177 Ind.).

Steinwalzer: Guter Durchzug mit Beobachtungen von 1-3 Ind. aus 19 Kilometerquadraten. SOPM=39 Ind. (Mittel₁₉₉₂₋₂₀₀₁=23 Ind.).

Unbest. Wassertreter: 23.9. 1 Ind. Freienbach SZ (A.Taschler).

Unbest. Raubmowe: 9.9.-25.10. 12 Beobachtungen von 1-4 Ind. Geneve (C.Guex), 22.9. 1 Ind. Zeiningen AG (U.Kagi), viele Meldungen vom Genfersee, wobei die meisten dieser Vogel als juvenile Falkenraubmowen bestimmt wurden (L.Maumary, J.Duplain et al.). Siehe auch die bei der SAK eingereichten Falle in diesem und im letzten Bulletin.

Schwarzkopfmowe: Im November lediglich 4 Meldungen von jeweils 1 Ind.: 6.11. Aareebene BE/SO (W.Christen), 6.11. Zug (D.Kronauer), 17.11. Avrydevant-Pont FR (J.Gremaud), 18.11. Kaiseraugst AG (S.Keller).

Zwergmowe: Guter Durchzug, SOPM=405 Ind. (Mittel₁₉₉₂₋₂₀₀₁=236 Ind.), u.a. 17.11. 1 ad. Silsersee GR (W. & A. Burkli), seltene Beobachtung im Oberengadin.

Silbermowe: Ausserhalb des Bodensees: 1.10. 1 Ind. Klingnauer Stausee AG (G.Oesterhelt), 10./12.10. 1 Ind. Kallnach BE (M.Schweizer), 3.11. 1 Ind. Walperswil BE (M.Schweizer), 17.11. 1 Ind. Stansstad NW (S.Trinkler), 17.11. 1 Ind. Morges VD (J.Duplain), 23.11. 1 Ind. Champ-Pittet VD (S.Keller), 30.11. 1 Ind. beringt XP57 Biel BE (T.Marbot), wurde hier seit Januar 1998 in mehreren Winter beobachtet.

Mantelmowe: 30.11. 1 ad. Rheindelta A (W.Zanola).

Raubseeschwalbe: 10.9. 1 Ind. Geneve (C.Guex), 13.9. 1 Ind., 14.9. 2 Ind. Rheindelta A (div. Beobachter), 13.9. 2 Ind. Klingnauer Stausee AG (M.+F.Suter, W.Portmann), 16.9. 1 Ind. Yverdon VD (M.Muriset).

Brandseeschwalbe: 16.9. 1 Ind. Fanel BE (F.Turrian).

Zwergseeschwalbe: 9.9. 2 Ind. Geneve (C.Guex).

Sumpfhohreule: 25./27.9. 1 Ind. Nuolener Ried SZ (A. Taschler, E.Grether, K.+L.Felix), 28.9. 1 Ind. Totfund Bolle di Magadino TI (F.Korner), 30.9. 1 Ind. mitten uber dem Genfersee vor St-Prex VD (J.Duplain), 4.10. 1 Ind. Eschenbach LU (M.Thoma), 13.10. 1 Ind. Kottwil LU (P.Nietlisbach), 23.11. 1 Ind. Magadino TI (C.Foletti).

Unbest. Segler: 26.11. 1 spates Ind. Verbois GE (M.Bowman).

Bienenfresser: 16.9. 5 Ind. Hahnenmoos Pass BE (M.Kappeli), 21.9. 14 Ind. Hindelbank BE (S.Bachmann), 26.9. ca. 20 Ind. Munsingen BE (A.M.Keller).

Chevalier sylvain: faible passage, a noter 26.10. 1 ind. Fanel BE (A.Meyer). SOPM=84 ind. (moyenne₁₉₉₂₋₂₀₀₁=177 ind.).

Tournepierre a collier: bon passage, mentions de 1-3 ind. en 19 carres kilometriques. SOPM=39 ind. (moyenne₁₉₉₂₋₂₀₀₁=23 ind.).

Phalarope indetermine: 23.9. 1 ind. Freienbach SZ (A.Taschler).

Labbe indetermine: 9.9.-25.10. 12 observations de 1-4 ind. Geneve (C.Guex), 22.9. 1 ind. Zeiningen AG (U.Kagi), nombreuses donnees sur le Leman, la plupart des oiseaux identifies comme Labbes a longue queue juveniles (L.Maumary, J.Duplain et al.). Voir aussi les rapports reus par la CAVS cites dans ce bulletin et dans le precedent.

Mouette melanocephalo: seulement 4 donnees d'isoles en novembre: 6.11. Plaine de l'Aar BE/SO (W.Christen), 6.11. Zug (D.Kronauer), 17.11. Avrydevant-Pont FR (J.Gremaud), 18.11. Kaiseraugst AG (S.Keller).

Mouette pygmee: bon passage, SOPM=405 ind. (moyenne₁₉₉₂₋₂₀₀₁=236 ind.), a noter 17.11. 1 ad. Silsersee GR (W. & A. Burkli), rare mention en Haute-Engadine.

Goeland argente: en dehors du lac de Constance: 1.10. 1 ind. Klingnauer Stausee AG (G.Oesterhelt), 10./12.10. 1 ind. Kallnach BE (M.Schweizer), 3.11. 1 ind. Walperswil BE (M.Schweizer), 17.11. 1 ind. Stansstad NW (S.Trinkler), 17.11. 1 ind. Morges VD (J.Duplain), 23.11. 1 ind. Champ-Pittet VD (S.Keller), 30.11. 1 ind. bague XP57 Biel BE (T.Marbot), deja observe a cet endroit a plusieurs reprises depuis janvier 1998.

Goeland marin: 30.11. 1 ad. Rheindelta A (W.Zanola).

Sterne caspienne: 10.9. 1 ind. Geneve (C.Guex), 13.9. 1 ind., 14.9. 2 ind. Rheindelta A (div. Observateurs), 13.9. 2 ind. Klingnauer Stausee AG (M.+F.Suter, W.Portmann), 16.9. 1 ind. Yverdon VD (M.Muriset).

Sterne caugek: 16.9. 1 ind. Fanel BE (F.Turrian).

Sterne naine: 9.9. 2 ind. Geneve (C.Guex).

Hibou des marais: 25./27.9. 1 ind. Nuolener Ried SZ (A. Taschler, E.Grether, K.+L.Felix), 28.9. 1 ind. trouve mort Bolle di Magadino TI (F.Korner), 30.9. 1 ind. au milieu du Leman devant St-Prex VD (J.Duplain), 4.10. 1 ind. Eschenbach LU (M.Thoma), 13.10. 1 ind. Kottwil LU (P.Nietlisbach), 23.11. 1 ind. Magadino TI (C.Foletti).

Martinet indetermine: 26.11. 1 ind. attarde Verbois GE (M.Bowman).

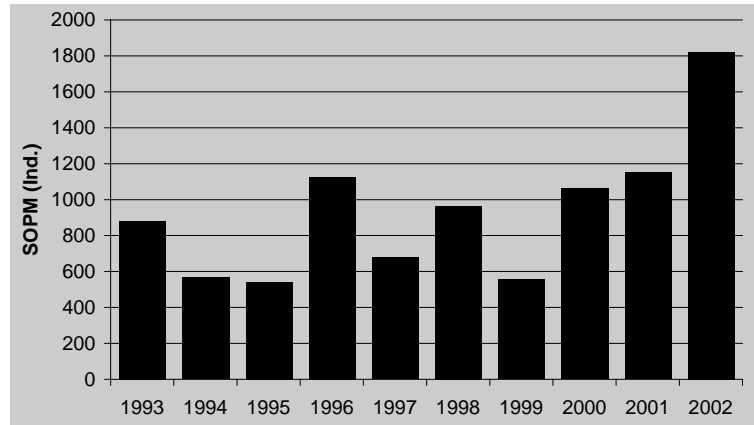
Guepier d'Europe: 16.9. 5 ind. Hahnenmoos Pass BE (M.Kappeli), 21.9. 14 ind. Hindelbank BE (S.Bachmann), 26.9. env. 20 ind. Munsingen BE (A.M.Keller).



Wiedehopf: 4.9. 1 Ind. Cartigny GE (C.Guex), 4./7.9. 1 Ind. Payerne VD (P.Rapin), 16.9. 1 Ind. Hirzel ZH (K.+L.Felix), 25.9. 1 Ind. Neuenkirch LU (Frau Brunner), 8.10. 1 Ind. Andermatt UR (P.Wiprächtiger).

Wendehals: 21./23.10. 1 spätes Ind. Luzern (B.Volet, A.Borgula).

Heidelerche: Der stärkste Durchzug der vergangenen 10 Jahre; Beobachtungen bis 17.11. aus 83 Kilometerquadraten. SOPM=1816 Ind. (Mittel₁₉₉₂₋₂₀₀₁=805 Ind.).



Alouette lulu: le plus fort passage de ces 10 dernières années, noté jusqu'au 17.11. en 83 carrés kilométriques. SOPM=1816 ind. (moyenne₁₉₉₂₋₂₀₀₁=805 ind.).

Felsenschwalbe: 2.11.-3.12. 3-6 Ind. Bern (P.Lustenberger, P.Frei), Anzeichen für eine neue Überwinterung?

Rauchschwalbe: 3 Meldungen im November: 3.11. 5 Ind. Préverenges VD (L.Maumary), 3.11. 1 Ind. Aareebene BE/SO (W.Christen), 12.11. 1 Ind. Rünenberg BL (H.Hersberger), danach ein verspätetes Ind. am 3.12. bei Windisch AG (D.Kleiner).

Mehlschwalbe: Zwei Meldungen im November: 5.11. 2 Ind. Eschenbach LU (M.Thoma), 7.11. 4 Ind. Cressier NE (B.Claude).

Brachpieper: Schwacher Durchzug mit Meldungen aus 18 Kilometerquadraten, SOPM_{Aug.-Nov.}=33 Ind. (Mittel₁₉₉₂₋₂₀₀₁=60 Ind.).

Rotkehlpieper: 15.9. 1 Ind. Aareebene BE/SO (W.Christen), 21.9. und 8.10. 1 Ind. Fanel BE (A.Sutter, M.Thoma), 22.9. 1 Ind. Chrümmler FR (P.Lustenberger), 25.9. 1 Ind., 6.10. 4 Ind. Nuolener Ried SZ (A.Täschler, E.Grether), 29.9. 1 Ind. Gurten BE (P.Lustenberger), 29.9. 1 Ind. Gonten AI (B.Keist), 2./7./17.10. 1 Ind. Häusermoos BE (E.Reist), 3.10. 1 Ind. Hagimoos LU (R.Wüst-Graf).

Seidenschweiz: 12.11. 3 Ind. Matzendorf SO (J.Denkinger).

Schwarzkehlchen: Durchschnittliches Auftreten, Beobachtungen aus 94 Kilometerquadraten. SOPM=289 Ind. (Mittel₁₉₉₂₋₂₀₀₁=270 Ind.).

Steinschmätzer: U.a. 16.11. 1 spätes Ind. Nuolener Ried SZ (L.Hüppin).

Blaumerle: 22.11. noch 1 Ind. bei Castione TI (W.Suter).

Huppe fasciée: 4.9. 1 ind. Cartigny GE (C.Guex), 4./7.9. 1 ind. Payerne VD (P.Rapin), 16.9. 1 ind. Hirzel ZH (K.+L.Felix), 25.9. 1 ind. Neuenkirch LU (Frau Brunner), 8.10. 1 ind. Andermatt UR (P.Wiprächtiger).

Torcol fourmilier: 21./23.10. 1 ind. attardé Luzern (B.Volet, A.Borgula).

Hirondelle de rochers: 2.11.-3.12. 3-6 ind. Bern (P.Lustenberger, P.Frei), nouvelle amorce d'hivernage?

Hirondelle rustique: 3 données en novembre: 3.11. 5 ind. Préverenges VD (L.Maumary), 3.11. 1 ind. Plaine de l'Aar BE/SO (W.Christen), 12.11. 1 ind. Rünenberg BL (H.Hersberger) puis une attardée le 3.12. à Windisch AG (D.Kleiner).

Hirondelle de fenêtre: deux données en novembre: 5.11. 2 ind. Eschenbach LU (M.Thoma), 7.11. 4 ind. Cressier NE (B.Claude).

Pipit rousseline: faible passage noté en 18 carré kilométriques, SOPM_{août-nov.}=33 ind. (moyenne₁₉₉₂₋₂₀₀₁=60 ind.).

Pipit à gorge rousse: 15.9. 1 ind. Plaine de l'Aar BE/SO (W.Christen), 21.9. et 8.10. 1 ind. Fanel BE (A.Sutter, M.Thoma), 22.9. 1 ind. Chrümmler FR (P.Lustenberger), 25.9. 1 ind., 6.10. 4 ind. Nuolener Ried SZ (A.Täschler, E.Grether), 29.9. 1 ind. Gurten BE (P.Lustenberger), 29.9. 1 ind. Gonten AI (B.Keist), 2./7./17.10. 1 ind. Häusermoos BE (E.Reist), 3.10. 1 ind. Hagimoos LU (R.Wüst-Graf).

Jaseur boréal: 12.11. 3 ind. Matzendorf SO (J.Denkinger).

Tarier pâtre: présence dans la moyenne; signalé en 94 carrés kilométriques. SOPM=289 ind. (moyenne₁₉₉₂₋₂₀₀₁=270 ind.).

Traquet motteux: à noter 16.11. 1 ind. tardif Nuolener Ried SZ (L.Hüppin).

Monticole bleu: 22.11. encore 1 ind. Castione TI (W.Suter).



Rotdrossel: Zwei frühe Meldungen: 28.9. 2 Ind. Gänsbrunnen SO (K.Eigenheer), 29.9. 1 Ind. Wasserscheide/Gurnigel BE (P.J.Brändli).

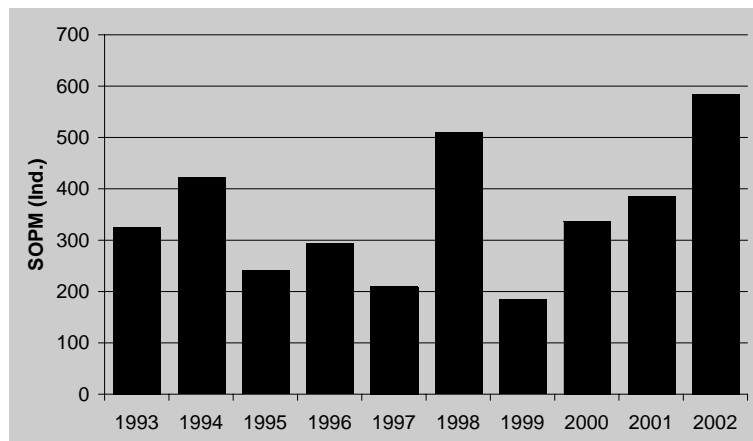
Schilfrohrsänger: Recht starker Durchzug mit Meldungen aus 34 Kilometerquadraten, SOPM_{Aug.-Nov.}=64 Ind. (Mittel₁₉₉₂₋₂₀₀₁=45 Ind.).

Drosselrohrsänger: Im September an vier Stellen beobachtet: 2.9. 1 Ind. Jona SG (K.Anderegg), 15.9. 1 Ind. Autavaux FR (P.Monney, F.Banderet), 22./24.9. 1 Ind. Fanel BE (P.Rapin, M.Gerber), 24.9. 2 Ind. Russin GE (C.Guex).

Klappergrasmücke: Guter Durchzug bis 15.10. mit Meldungen aus 76 Kilometerquadraten. SOPM_{Aug.-Nov.}=165 Ind. (Mittel₁₉₉₂₋₂₀₀₁=124 Ind.).

Dorngrasmücke: Ziemlich schwacher Durchzug bis 1.10. mit Meldungen aus 60 Kilometerquadraten. SOPM_{Aug.-Nov.}=89 Ind. (Mittel₁₉₉₅₋₂₀₀₁=138 Ind.).

Beutelmeise: Starker, bis Anfang Dezember andauernder Durchzug mit Meldungen aus 76 Kilometerquadraten: 1.12. 1 Ind. Chavornay VD (J.Duplain), 1.12. 15 Ind. Rheindelta A (G.Sieber), 9./11.12. 1 Ind. Fanel BE (M.Thoma, P.Rapin). SOPM=583 Ind. (Mittel₁₉₉₂₋₂₀₀₁=315 Ind.).



Rémiz penduline: un fort passage, noté en 76 carrés kilométriques, s'étendant jusqu'à début décembre: 1.12. 1 ind. Chavornay VD (J.Duplain), 1.12. 15 ind. Rheindelta A (G.Sieber), 9./11.12. 1 ind. Fanel BE (M.Thoma, P.Rapin). SOPM=583 ind. (moyenne₁₉₉₂₋₂₀₀₁=315 ind.).

Trauerschnäpper: U.a. 25.10. 1 spätes Ind. Horgen ZH (M.Witt).

Raubwürger: Starke Präsenz ab Mitte September mit Meldungen aus 69 Kilometerquadraten. Grösste SOPM seit 1992. SOPM=106 Ind. (Mittel₁₉₉₂₋₂₀₀₁=59 Ind.).

Kernbeisser: Schwacher Durchzug mit Meldungen aus 235 Kilometerquadraten, SOPM=2129 Ind. (Mittel₁₉₉₂₋₂₀₀₁=4877 Ind.).

Ortolan: Durchschnittlicher Durchzug bis 14.9. mit Meldungen aus 21 Kilometerquadraten, SOPM_{Aug.-Nov.}=45 Ind. (Mittel₁₉₉₂₋₂₀₀₁=37 Ind.).

Grauammer: Sehr wenige Meldungen ausserhalb der Region Genf und dem Seeland BE: 1.9. 23 Ind. Payerne VD (P.Rapin), 8./22.9. 1 Ind. Aareebene BE/SO (W.Christen), 18.9. 1 Ind. Chavornay VD (C.Guex).

Grive mauvis: deux mentions précoces: 28.9. 2 ind. Gänsbrunnen SO (K.Eigenheer), 29.9. 1 ind. Wasserscheide/Gurnigel BE (P.J.Brändli).

Phragmite des joncs: assez fort passage en 34 carrés kilométriques, SOPM_{août-nov.}=64 ind. (moyenne₁₉₉₂₋₂₀₀₁=45 ind.).

Rousserolle turdoïde: contactée en 4 sites en septembre: 2.9. 1 ind. Jona SG (K.Anderegg), 15.9. 1 ind. Autavaux FR (P.Monney, F.Banderet), 22./24.9. 1 ind. Fanel BE (P.Rapin, M.Gerber), 24.9. 2 ind. Russin GE (C.Guex).

Fauvette babillarde: bon passage jusqu'au 15.10. en 76 carrés kilométriques. SOPM_{août-nov.}=165 ind. (moyenne₁₉₉₂₋₂₀₀₁=124 ind.).

Fauvette grisette: passage assez faible jusqu'au 1.10. en 60 carrés kilométriques. SOPM_{août-nov.}=89 ind. (moyenne₁₉₉₅₋₂₀₀₁=138 ind.).

Gobemouche noir: à noter 25.10. 1 ind. tardif Horgen ZH (M.Witt).

Pie-grièche grise: forte présence depuis mi-septembre, données de 69 carrés kilométriques. SOPM la plus élevée depuis 1992. SOPM=106 ind. (moyenne₁₉₉₂₋₂₀₀₁=59 ind.).

Grosbec casse-noyaux: faible passage noté en 235 carrés kilométriques, SOPM=2129 ind. (moyenne₁₉₉₂₋₂₀₀₁=4877 ind.).

Bruant ortolan: passage dans la moyenne se terminant le 14.9., données de 21 carrés kilométriques. SOPM_{août-nov.}=45 ind. (moyenne₁₉₉₂₋₂₀₀₁=37 ind.).

Bruant proyer: très peu de mentions en dehors de la région genevoise et du Seeland BE: 1.9. 23 ind. Payerne VD (P.Rapin), 8./22.9. 1 ind. Plaine de l'Aar BE/SO (W.Christen), 18.9. 1 ind. Chavornay VD (C.Guex).



Informationen

Kontrollausdrucke

Wie im letzten Jahr möchten wir Mitte Januar Kontrollausdrucke mit den persönlichen Beobachtungen aus dem Jahr 2002 an alle BeobachterInnen senden, die uns eine grosse Menge Daten via Tagesblätter und ID-Karten gemeldet haben oder die ihre Meldungen via IDEXT transferiert haben. Wir möchten damit kontrollieren, ob die Übermittlungen geklappt haben und allfällige Eingabefehler ausfindig machen. Um die Überprüfung nicht zu verspäten, sind wir Ihnen sehr dankbar, wenn Sie uns Ihre restlichen Beobachtungen aus dem Jahr 2002 vor dem 15. Januar 2003 zusenden. Besten Dank für Ihr Verständnis.

Spärliche Wintergäste

Derzeit bereiten die Schweizerische Vogelwarte und Nos Oiseaux unter der Leitung von L. Maumary, L. Vallotton und P. Knaus das neue Buch "Die Vögel der Schweiz. Zug, Lebensraum, Schutz" vor. Es behandelt auf ca. 700 Seiten alle in der Schweiz nachgewiesenen Vogelarten. Für viele Arten stehen uns - nicht zuletzt dank Ihrem grossen Einsatz - genügend Daten zur Verfügung, um aussagekräftige, punktgenaue Verbreitungskarten zu erstellen. Allerdings ist der Kenntnisstand bei einigen Arten im Winter noch recht mager. Deshalb bitten wir Sie, uns neben den eigentlichen H-Arten von folgenden Arten sämtliche Beobachtungen zwischen dem 1. Dezember bis zum 15. Februar zu melden:

Wasserralle - Wiesenpieper - Bergpieper - Bergstelze - Bachstelze - Saatkrähe - Dohle - Zitronengirlitz - Alpenbirkenzeisig - Rohrammer

Sehr froh sind wir auch, wenn Sie diese Arten rückwirkend ab dem Winter 1994/95 nachmelden, möglichst per IDEXT. Achtung: Damit Sie mit IDEXT melden können, muss das "Stichdatum" auf 1994 oder früher gesetzt sein. Wie das geht, erfahren Sie in der Anleitung im File "regedit.doc", das sich auf der IDEXT-CD im Verzeichnis Anhang\Documents befindet; bei Bedarf können wir es Ihnen auch senden. Wir bitten jene, die für die Archivierung bereits viele ältere Meldungen (d.h. älter als das "Stichdatum") mit IDEXT erfasst haben, sich bei uns zu melden, bevor das "Stichdatum" geändert wird.

Herzlichen Dank im Voraus für Ihre wertvolle Mitarbeit!

Internet

Die Internetseite für die Mitarbeiterinnen und Mitarbeiter des ID www.vogelwarte.ch/id bietet einen neuen Service. Nebst monatlichen regionalen Beobachtungslisten finden Sie dort künftig auch aktuelle Informationen und diverse Dokumente zum Herunterladen. Der Zugang ist mit einem monatlich wechselnden Passwort geschützt, welches per e-Mail mitgeteilt wird. Lassen Sie es uns wissen, falls Sie das Passwort nicht erhalten!

Informations

Listes de contrôle

Comme l'année dernière, nous enverrons à mi-janvier une liste des observations personnelles 2002 à toutes les personnes qui nous ont communiqué leurs données par voie informatique ainsi qu'à ceux qui nous ont envoyé un grand nombre d'observations sur fiches et formulaires. Le but est avant tout de contrôler si les transferts se sont effectués correctement et de détecter d'éventuelles erreurs de saisie. Afin d'opérer cette vérification sans tarder, nous vous sommes reconnaissants de nous envoyer le solde des données 2002 avant le 15 janvier 2003. Merci de votre compréhension!

Hivernants peu fréquents

La Station ornithologique suisse et Nos Oiseaux préparent actuellement un nouveau livre réalisé par L. Maumary, L. Vallotton et P. Knaus. Sur 700 pages environ, le livre "Les oiseaux de Suisse. Migration, habitat, conservation" traitera de toutes les espèces vues en Suisse. Nous avons suffisamment d'observations - notamment grâce à votre immense travail bénévole - pour produire des cartes de répartition précises pour beaucoup d'espèces. Cependant, l'état des connaissances est encore insuffisant pour quelques espèces en hiver. C'est pourquoi nous vous demandons de bien vouloir nous signaler toutes les observations des espèces suivantes entre le 1er décembre et le 15 février, en plus des espèces H habituelles :

Rôle d'eau - Pipit farlouse - Pipit spioncelle - Bergeronnette des ruisseaux - Bergeronnette grise - Corbeau freux - Choucas des tours - Venturon montagnard - Sizerin cabaret - Bruant des roseaux

Nous vous serions aussi reconnaissants de signaler les données des années antérieures (à partir de l'hiver 1994/95). Attention: pour pouvoir transmettre ces données avec IDEXT, la "date-limite" doit être antérieure à décembre 1994. Pour modifier la "date-limite", suivre les instructions figurant dans le fichier "regedit_f.doc". Ce dernier se trouve sur le CD IDEXT, dans le répertoire Anhang\Documents. Nous pouvons aussi vous l'envoyer si nécessaire. Nous prions ceux qui ont déjà saisi un grand nombre de données anciennes (c'est-à-dire antérieures à la "date-limite") avec IDEXT de prendre contact avec nous avant de modifier la "date-limite".

Nous vous remercions de votre précieuse collaboration!

Internet

La page Internet des collaboratrices et collaborateurs du SI offre de nouveaux services www.vogelwarte.ch/si. En plus des listes mensuelles d'observations régionales, vous y trouverez dorénavant des informations actuelles ainsi que divers documents à télécharger. L'accès est protégé par un mot de passe qui change chaque mois et qui est communiqué par e-mail. Si vous ne le recevez pas, faites-le nous savoir!



Mitteilung der Schweiz. avifaunistischen Kommission (SAK) Communication de la Commission de l'avifaune suisse (CAvS)

Nachfolgend die aktuellen Seltenheitsbeobachtungen, für welche Beobachtungsprotokolle vorliegen. Alle aufgeführten Fälle sind hängig (Ausnahme: mit * bezeichnete sind bereits angenommen) und mit entsprechender Vorsicht zu interpretieren. Die Entscheide der Kommission werden alljährlich im Ornithologischen Beobachter und in Nos Oiseaux publiziert. Die neusten Entscheide sind jeweils im Internet abrufbar: www.vogelwarte.ch/sak_d.html.

Observations d'oiseaux rares, pour autant qu'un protocole soit disponible. Ces cas n'ont pas encore été homologués (exception: les données suivies d'un * ont déjà été acceptées) et doivent donc être traités avec les précautions habituelles. Les décisions de la commission sont publiées chaque année dans Nos Oiseaux et Der Ornithologische Beobachter. Les décisions les plus récentes peuvent être consultées sur le site internet www.vogelwarte.ch/sak_f.html.

Eingereichte Protokolle / protocoles reçus

Eistaucher/Plongeon imbrin: Ennetbürgen NW, 3.12.

Zwergschwan/Cygne de Bewick: Morges VD/Tolochenaz VD, 10.-11.11., 3 ad.

Bergente/Fuligule milouinan: Chablais de Cudrefin VD/Fanel BE, 18.-19.9., Weibchen/*femelle*.

Schwarzkopfruderente/Erismature rousse: Pointe-à-la-bise GE, 25.10., Weibchen ● Mauensee LU, 3.11., Weibchen oder 1.KJ ● Fanel BE, 7.12., Weibchen.

Gänsegeier/Vautour fauve: Gurten BE, 14.5., ad.

Raufussbussard/Buse pattue: La Chaux-de-Fonds NE, 8.11., Weibchen/1.KJ ● Autavaux FR, 15.11., 1.KJ ● Klingnauer Stausee AG, 19.11., immat. ● Rennaz VD, 21.11., 1.KJ.

Zwergadler/Aigle botté: Gurten BE, 17.8., dunkle *Morphe/morphe sombre*.

Würgfalke/Faucon sacre: Mandach AG, 23.10., immat.

Rotflügelbrachschwalbe/Glaréole à collier: Chablais de Cudrefin VD, 1.10.

Steppenkiebitz/Vanneau sociable: Siselen BE, 18.11., 1.KJ.

Odinshühnchen/Phalarope à bec étroit: Inkwilensee BE/SO, 21.8., 1.KJ ● Montagny-les-Monts FR, 4.-5.9., 1.KJ ● Maschwanderallmend ZG, 28.9.

Falkenraubmöwe/Labbe à longue queue: Yverdon VD, 24.8., 1.KJ* ● Nendaz VS, 25.8., 1.KJ, erschöpft gefunden/*trouvé épuisé** ● Genève GE, 26.8., 1.KJ* ● Niederhorn/Beatenberg BE, 31.8., 1.KJ* ● Kesswil TG, 31.8., 2 Ind. 1.KJ ● Les Grangettes VD, 6.9., 1.KJ ● Portalban FR, 28.9., 1.KJ.

Lachseeschwalbe/Sterne hansel: Fanel BE, 8.5., ad.

Flusseeeschwalbe/Sterne pierregarin: Murten FR, 17.10., 1.KJ.

Küstenseeschwalbe/Sterne arctique: Konstanzer Bucht/Kreuzlingen TG, 26.8., ad.

Blauracke/Rollier d'Europe: Leuk VS, 13.6.

Weissrückenspecht/Pic à dos blanc: Prättigau GR, 2 Bruten/*nidifications* ● Churer Rheintal, 2 Bruten.

Rötelschwalbe/Hirondelle rousseline: Yvonand VD, 5.5.

Schafstelze/Bergeronnette printanière, Unterart/sous-espèce *M.f.feldegg*: Martigny VS, 22.4., Männchen/*mâle*.

Weissohrbulbul/Bulbul à joues blanches: Greifensee ZH, 13.10.

Seidensänger/Bouscarle de Cetti: Aeschisee SO, 17.11.

Mariskensänger/Lusciniolle à moustaches: Bolle di Magadino TI, 5.10., Fang/*capt.*

Sperbergrasmücke/Fauvette épervière: Col de Bretolet VS, 3.9., 1.KJ, Fang/*capt.*

Zwergschnäpper/Gobemouche nain: Prättigau GR, 28.5., 1 Männchen singend/*chanteur*, 1.6., 2 Männchen singend ● Wasserscheide Gurnigel BE, 21.9., 1.KJ.

Rosenstar/Etourneau roselin: Veysonnaz VS, 8.6., Männchen 2.KJ, geschwächt gefunden/*trouvé épuisé*.

Italiensperling/Moineau cisalpin: Payerne VD, 4.10., Männchen, Todfund/*trouvé mort*.

Schneeammer/Bruant des neiges: Inwil LU, 8.11., Männchen.