



Schweizerische Vogelwarte
 Informationsdienst
 6204 Sempach
 Tel 041 462 97 00 / 462 97 26
 Fax 041 462 97 10
 E-Mail id@vogelwarte.ch

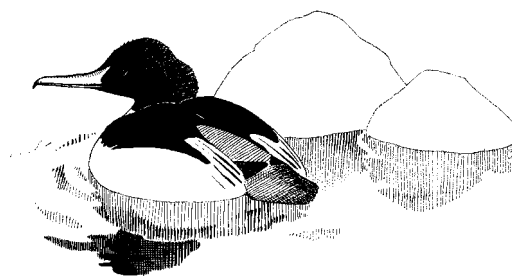


Sempach, 23.9.2003

B.Volet & M.Burkhardt

News

- Sommeraufenthalt von Purpurreihern
- gute Brutsaison für die Wasservögel
- erste Gänsesägerbrut im Tessin
- Rotsterniges Blaukehlchen besiedelt die Berner Alpen
- erste Brut des Zwergschnäppers in der Schweiz



- Séjours prolongés de Hérons pourprés
- Bonne reproduction des oiseaux d'eau
- Première nidification du Harle bièvre au Tessin
- La Gorgebleue à miroir roux colonise les Alpes bernoises
- Le Gobemouche nain a niché en Suisse

Meteo

Der heisseste Juni seit Menschengedenken war auch extrem sonnig und trocken. Gewitter brachten gebietsweise z.T. heftige Niederschläge.

Ein Kaltlufteinbruch Anfang Juli brachte nur kurze Abkühlung, und so war auch dieser Monat deutlich zu warm und sehr sonnig. Das Niederschlagsdefizit hielt sich im Allgemeinen in Grenzen, punktuell wurden sogar überdurchschnittliche Werte gemessen.

Die Temperaturen im wärmsten August seit Messbeginn waren 5–6° zu hoch. Niederschläge blieben weitgehend aus, einzig einige heftige Gewitter führten kleinräumig zu einem Niederschlagsüberschuss.

N = Niederschlagsmenge, in % der Norm

S = Sonnenscheindauer, in % der Norm

T = Temperatur, Abweichung von der Norm

	Juni			N (%)	Juli			N (%)
	24	85	67		46	94	62	
Basel	155	115	140	S (%)	165	121	155	Zürich
	6.8	2.6	6.0	T (+/-)	7.3	2.2	6.0	

	Juni			N (%)	Juli			N (%)
	45	88	68		36	120	43	
Bern	154	116	141	S (%)	147	128	152	St. Gallen
	6.5	2.2	5.2	T (+/-)	7.1	2.3	5.8	

	Juni			N (%)	Juli			N (%)
	83	98	41		86	88	72	
Engelberg	164	109	146	S (%)	145	118	133	Davos
	6.2	1.9	5.3	T (+/-)	6.2	2.0	4.9	

	Juni			N (%)	Juli			N (%)
	59	72	162		38	86	64	
Genève-Cointrin	153	116	131	S (%)	156	111	144	La Chaux-de-Fonds
	7.4	3.2	5.6	T (+/-)	7.1	2.0	5.2	

	Juni			N (%)	Juli			N (%)
	128	83	139		17	85	94	
Sion	134	110	119	S (%)	133	108	126	Locarno-Monti
	6.1	2.8	4.6	T (+/-)	6.7	3.0	5.4	

Le mois de juin le plus chaud de mémoire d'homme fut aussi extrêmement sec et ensoleillé. Des orages causèrent par endroits des précipitations intenses. Début juillet, une vague de froid amena un rafraîchissement passager mais ce mois fut lui aussi nettement trop chaud et très ensoleillé. Le manque de précipitations resta généralement dans les limites normales; on enregistra même localement des quantités de précipitations supérieures à la norme. Août fut le plus chaud depuis le début des mesures, avec un excédent de 5–6°. Les précipitations furent largement absentes, mis à part quelques orages violents produisant par endroits un surplus de précipitations.

N = précipitations, % de la norme

S = ensoleillement, % de la norme

T = température, différence de la norme

Nächster Redaktionsschluss: 10. Dez. 2003

Prochain délai de rédaction: 10 déc. 2003

Der Inhalt des Bulletins dient der persönlichen Information und darf ohne vorherige Zustimmung der Schweizerischen Vogelwarte auch auszugsweise nicht anderswo publiziert werden.

Les bulletins du Service d'information ornithologique servent à votre information personnelle et leur contenu ne doit pas être publié ailleurs sans l'autorisation de la Station ornithologique suisse.



Top 10

Arten				Espèces
>2000 m	Alpenbraunelle	173	Accenteur alpin	>2000 m
	Steinschmätzer	144	Traquet motteux	
	Schneesperling	102	Niverolle alpine	
	Alpenschneehuhn	54	Lagopède alpin	
	Ringdrossel	40	Merle à plastron	
	Steinadler	39	Aigle royal	
	Klappergrasmücke	37	Fauvette babillarde	
	Steinrötel	35	Monticole de roche	
	Mornellregenpfeifer	24	Pluvier guignard	
	Braunkehlchen	22	Tarier des prés	
Orte				Lieux
>2000 m	Zermatt VS	99	Zermatt VS	>2000 m
	Flims GR	67	Flims GR	
	Zernez GR	32	Zernez GR	
	Arosa GR	26	Arosa GR	
	Bedretto TI	25	Bedretto TI	
	Scuol GR	22	Scuol GR	
	Ried-Mörel VS	18	Ried-Mörel VS	
	Evolène VS	18	Evolène VS	
	Habkern BE	17	Habkern BE	
	Quinto TI	17	Quinto TI	

Beobachtungen

Dieses Bulletin wurde auf der Basis von 22 100 computererfassten Meldungen erstellt, wovon uns 54% via IDEXT übermittelt wurden. Ganz herzlichen Dank allen, die dazu beigetragen haben!

Abkürzungen:

M = Männchen W = Weibchen Fam. = Familie
SOPM = Summe der Ortspentadenmaxima. Ohne andere Angabe bezieht sich diese auf die Monate Juni bis August.

Rothalstaucher: 6.9. 1 Ind. Sciez F (J.Duplain). SOPM=0 Ind. (Mittel₁₉₉₃₋₂₀₀₂=8 Ind.)

Schwarzhalstaucher: 2 erfolgreiche Bruten Kaltbrunner Riet SG (E.Grether, L.Hüppin, H.Geisser u.a.), 12.7. 2 ad. mit einem kleinen Pulli aus einer Zweitbrut Weissenau BE (P.Blaser).

Kormoran: Eine Brutversuch auf der Ile de Peilz Grangettes VD (G.Gilliéron, L.Maumary).

Rohrdommel: 7.9. 1 Ind. Greifensee ZH (P.J. Brändli), 10./12.9. 1 Ind. Fanel BE (G.Fischer, A.Sutter, S.Trinkler).

Nachtreiher: Beobachtungen von 1–9 Ind. aus 44 Kilometerquadraten. Neuer Höchstwert bei der SOPM=198 Ind. (Mittel₁₉₉₃₋₂₀₀₂=141 Ind.)

Rallenreiher: 24.6. 1 Ind. Préverenges VD (L.Maumary, E.Morard), 20.7. 1 Ind. Les Grangettes VD (Y.Eray).

Kuhreiher: 1.9. 1 Ind. unberingt Yverdon VD (J.Duplain, S.Antoniazza, E.Bernardi), 9.9. 1 Ind. Orbe VD (J.-M.Duflon), 12.9. 1 Ind. Klingnauer Stausee AG (T.Stahel).

Observations

Ce bulletin a été réalisé sur la base de 22 100 données informatisées, dont 54% nous sont parvenues par IDEXT. Un grand merci à tous ceux qui ont participé!

Abréviations:

m = mâle f = femelle fam. = famille ch. = chanteur
SOPM = Somme des maxima par pentade et par lieu. Sauf indication contraire, se rapporte à la période allant de juin à août.

Grèbe jougris: 6.9. 1 ind. Sciez F (J.Duplain). SOPM=0 ind. (moyenne₁₉₉₃₋₂₀₀₂=8 ind.)

Grèbe à cou noir: 2 nidifications réussies Kaltbrunner Riet SG (E.Grether, L.Hüppin, H.Geisser et al.), 12.7. 2 ad. avec un petit poussin d'une seconde nichée Weissenau BE (P.Blaser).

Grand Cormoran: tentative de nidification aux Grangettes VD sur l'île de Peilz VD (G.Gilliéron, L.Maumary).

Butor étoilé: 7.9. 1 ind. Greifensee ZH (P.J. Brändli), 10./12.9. 1 ind. Fanel BE (G.Fischer, A.Sutter, S.Trinkler).

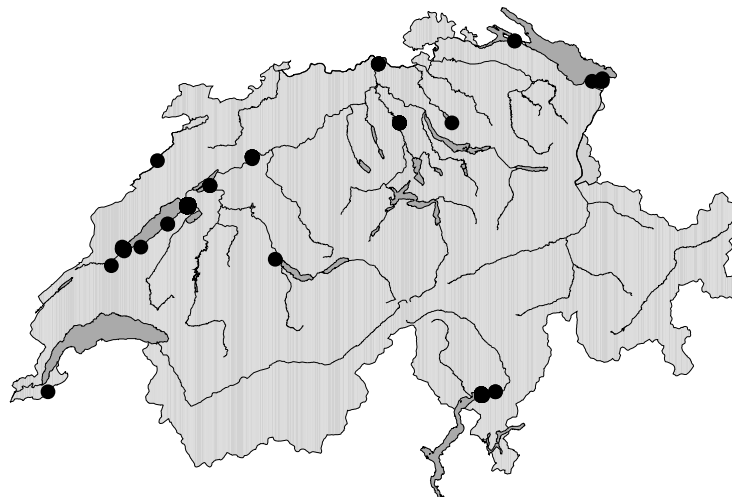
Bihoreau gris: observations de 1–9 ind. en 44 carrés kilométriques. Nouvelle SOPM maximum de 198 ind. (moyenne₁₉₉₃₋₂₀₀₂=141 ind.)

Crabier chevelu: 24.6. 1 ind. Préverenges VD (L.Maumary, E.Morard), 20.7. 1 ind. Les Grangettes VD (Y.Eray).

Héron garde-bœufs: 1.9. 1 ind. non bagué Yverdon VD (J.Duplain, S.Antoniazza, E.Bernardi), 9.9. 1 ind. Orbe VD (J.-M.Duflon), 12.9. 1 ind. Klingnauer Stausee AG (T.Stahel).



Seidenreier: Beobachtungen von 1–7 Ind. aus 29 Kilometerquadranten. Neuer Höchstwert bei der SOPM=192 Ind. (Mittel₁₉₉₃₋₂₀₀₂=84 Ind.).



Aigrette garzette: observations de 1–7 ind. en 29 carrés kilométriques. Nouvelle SOPM maximum de 192 ind. (moyenne₁₉₉₃₋₂₀₀₂=84 ind.).

Silberreier: Auftreten im Rahmen der beiden Vorjahre: Beobachtungen von 1–12 Ind. aus 45 Kilometerquadranten. U.a. 27.8.–1.9. 1 Ind. Celerina/Schlarigna GR (W.Bürkli). SOPM=120 Ind. (2002=119 Ind.).

Purpureier: U.a. während der ganzen Brutperiode bis 5 Ind. Chavornay VD (div. Beobachter), bis 3 Ind. Fanel BE/Chablais de Cudrefin VD (div. Beobachter) und zwischen 19.6.–11.7. bis 3 Ind. Chevroux VD (J. Duplain), dort eine wahrscheinliche Brut (flugfähiger Jungvogel am 11.7.). Neuer Höchstwert bei der SOPM=79 Ind. (Mittel₁₉₉₃₋₂₀₀₂=56 Ind.).

Schwarzstorch: Schwaches Auftreten mit Beobachtungen aus 28 Kilometerquadranten. U.a. 25.8. 7 Ind. Le Chenit VD (P.Reymond). SOPM=19 Ind. (Mittel₁₉₉₃₋₂₀₀₂=28 Ind.).

Löffler: 28.7. 1 Ind. Fanel BE/Chablais de Cudrefin VD (S.Antoniazza, F.Kurz), 29.7.–1.8. 1 Ind. Klingnauer Stausee AG (div. Beobachter).

Rostgans: Nebst den bereits im Bulletin 245 gemeldeten Bruten: Klingnauer Stausee AG eine dritte Fam. (O.Heeg, W.Portmann, T.Stahel), Langwies GR erfolgreiche Brut (J.Jelen). Daneben weiterhin starke Zunahme der SOPM=3754 Ind. (Mittel₁₉₉₃₋₂₀₀₂=2356 Ind.). U.a. 29.7. 142 Ind. Greifensee ZH (H.-U.Dössegger), 8.9. 283 Ind. Klingnauer Stausee AG (M.+F.Suter).

Schnatterente: Folgende Bruten wurden gemeldet: Klingnauer Stausee AG 6 Fam. (div. Beobachter), Wichelsee OW 1 Fam. (S.Trinkler), beste Brutperiode seit 1992. Daneben überdurchschnittliches Auftreten mit neuem Höchstwert bei der SOPM=5628 Ind. (Mittel₁₉₉₃₋₂₀₀₂=3816 Ind.).

Kolbenente: Bisher wurden 70 Bruten gemeldet (Mittel₁₉₉₃₋₂₀₀₂=60 Bruten). Nebst den bereits im Bulletin 245 erwähnten: Bommer Weiher TG 1 (D.Hagist), Ermatinger Becken TG 2 (H.Leuzinger), Eschenz TG 1 (M.Roost), Engeweiher SH 1 (M.Roost), Rheinstau Eglisau ZH 1 (F.Sigg), Münchenstein BL 1 (O.Hurt, G.Oesterhelt, B.Pfarr Gambke), Greifensee ZH 1 (E.Grether), Nuolener Ried SZ 4 Jungvögel in einer Tafelentenfamilie sowie 1 Pullus in Reiherentenfamilie (E.Grether, L.Hüppin), Zürich 1 (P.Bosshard), Dietikon ZH

Grande Aigrette: présence comparable à celle des deux années précédentes: observations de 1–12 ind. en 45 carrés kilométriques. A noter 27.8.–1.9. 1 ind. Celerina/Schlarigna GR (W.Bürkli). SOPM=120 ind. (2002=119 ind.).

Héron pourpré: à noter jusqu'à 5 ind. à Chavornay VD pendant toute la période (div. observateurs), jusqu'à 3 ind. Fanel BE/Chablais de Cudrefin VD (div. observateurs) et 19.6.–11.7. jusqu'à 3 ind. Chevroux VD (J. Duplain), où la nidification fut probable (juv. volant le 11.7.). Nouvelle SOPM record de 79 ind. (moyenne₁₉₉₃₋₂₀₀₂=56 ind.).

Cigogne noire: faible passage, observations en 28 carrés kilométriques. A noter 25.8. 7 ind. Le Chenit VD (P.Reymond). SOPM=19 ind. (moyenne₁₉₉₃₋₂₀₀₂=28 ind.).

Spatule blanche: 28.7. 1 ind. Fanel BE/Chablais de Cudrefin VD (S.Antoniazza, F.Kurz), 29.7.–1.8. 1 ind. Klingnauer Stausee AG (div. observateurs).

Tadorne casarca: en plus des nidifications déjà mentionnées (SI 245): Klingnauer Stausee AG une 3^e famille (O.Heeg, W.Portmann, T.Stahel), Langwies GR nidification ratée (J.Jelen). SOPM toujours en forte hausse: 3754 ind. (moyenne₁₉₉₃₋₂₀₀₂=2356 ind.). A noter 29.7. 142 ind. Greifensee ZH (H.-U.Dössegger), 8.9. 283 ind. Klingnauer Stausee AG (M.+F.Suter).

Canard chipeau: les nidifications suivantes ont été notées: Klingnauer Stausee AG 6 fam. (div. observateurs), Wichelsee OW 1 fam. (S.Trinkler), meilleure saison de reproduction depuis 1992. En outre, présence en dessus de la moyenne avec nouveau maximum de la SOPM: 5628 ind. (moyenne₁₉₉₃₋₂₀₀₂=3816 ind.).

Nette rousse: 70 nidifications signalées jusqu'ici (moyenne₁₉₉₃₋₂₀₀₂=60 nidif.). En plus des cas déjà mentionnés dans le bulletin 245: Bommer Weiher TG 1 (D.Hagist), Ermatinger Becken TG 2 (H.Leuzinger), Eschenz TG 1 (M.Roost), Engeweiher SH 1 (M.Roost), Rheinstau Eglisau ZH 1 (F.Sigg), Münchenstein BL 1 (O.Hurt, G.Oesterhelt, B.Pfarr Gambke), Greifensee ZH 1 (E.Grether), Nuolener Ried SZ 4 jeunes dans une fam. de Milouins et 1 poussin dans une fam. de Morillons (E.Grether, L.Hüppin), Zürich 1 (P.Bosshard), Dietikon ZH 1 fam. et une autre tentative de reproduction (C.Glauser),



1 Fam. und ein weiterer Brutversuch (C.Glauser), Cham ZG 1 (C.Müller), Reussdelta UR mind. 4 Fam. sowie eine Stockentenfam. mit einem Kolbenentenjungens (L.Schenardi u.a.), Küssnacht am Rigi SZ 1 (G.Bachmann), Luzern 3 Fam. sowie Junge in Stockentenfam. (A.Borgula u.a.), Horw LU 1 (R.Hauri), Thunersee Total 12 (R.Hauri u.a.), Klingnauer Stausee AG mind. 3 sowie Junge von Reiherente geführt (div. Beobachter), Fanel BE 7 Nester sowie 3 Mischgelege auf der Neuenburger- und der Flusseeeschwalbeninsel (B.Monnier, P.Rapin), Chevroux VD 4 (J.Duplain u.a.), Estavayer-le-Lac FR 3 (P.Rapin), Cheyres FR 1 (S.Antoniazza), Cheseaux-Noréaz VD 1 (J.Duplain), Yverdon VD 1 (J.Duplain), Grandson VD 2 (E.Sermet), Bonvillars VD 1 (E.Sermet), Les Grangettes VD mind. 3 (J.M.Duflon u.a.), La Tour-de-Peilz VD 2 (Y.+A.Eray), Morges VD 1 (P.Blaser), Pointe-à-la-Bise GE 1 (div. Beobachter), Rade de Genève 1 (J.Laesser, Y.Schmidt).

Tafelente: Nebst der bereits im Bulletin 245 gemeldeten Familie: Stau Eglisau ZH 4 Fam. (F.Sigg, T.Stahel), Seedamm bei Rapperswil SG eine zweite Fam. (K.Anderegg, E.Grether).

Reiherente: Bisher wurden 178 Bruten gemeldet (Mittel¹⁹⁹³⁻²⁰⁰²=145 Bruten): Bolle di Magadino TI 1 (A.Capol), Gravatschaweiher GR 5 (K.Fischer, F.Sigg, B.+J.Meister), Palüweiher GR 2 (F.Sigg), Samedan GR 2 (F.Sigg), Celerina/Schlarigna GR 2 (R.Hauri, F.Sigg), Sils im Engadin GR 4 (B.+J.Meister, F.Sigg), Maloja GR 3 (F.Sigg), Unterer Prättschsee GR 2 (J.Jelen), Heidsee GR 15 (J.Jelen, C.Meier-Zwicky), Unterer Cluner See GR 1 (J.Jelen) hier erstmals und mit 2060 m neuer CH-Höhenrekord, Kaltbrunner Riet SG 1 (H.Geisser), Tuggen SZ 1 (G.Ebneter), Nuolener Ried SZ 1 (E.Grether, L.Hüppin), Seedamm bei Rapperswil SG 1, sowie Junge in Stockentenfamilie (K.Anderegg), Ausee ZH 1 (K.+L.Felix), Pfäffikersee ZH 1 (W.Hunkeler), Illnau-Effretikon ZH 1 (C.Baumann), Giessen bei Frauenfeld TG 1 (W.Geiger, H.Leuzinger), die Fam. wandert zum nahe gelegenen Baggerweiher ab, Stau Eglisau ZH 3 (F.Sigg, T.Stahel), Full-Reuenthal AG 4 (T.Stahel), Stau Bernau AG 5 (T.Stahel), z.T. am deutschen Ufer, Kaiseraugst AG 1 (S.Keller), Birsfelden BL 2 (S.Keller), Münchenstein BL 1 (O.Hurt, B.Pfarr Gambke), Reussdelta UR 7 und 1 Pullus in Kolbenentenfamilie (div. Beobachter), Wichelsee OW 4 (R.Hauri, S.Trinkler), Flachsee Unterlunkhofen AG 1 (T.Stahel), Seebergsee BE 1 (M.Wettstein), Lenk BE 20 (R.Hauri), Forellensee Zweisimmen BE 3 (R.Hauri), Lauenensee BE 3 (R.Hauri), Thunersee BE Total 7 (div. Beobachter), Elfenau BE 7 (C.A.Balzari, R.Hauri), Wohlensee BE 1 (S.Schenk), Schinznach Dorf AG 2 (C.Müller, T.Stahel), Klingnauer Stausee AG mind. 11 (div. Beobachter), Inkwilersee SO 2 (K.Eigenheer, P.Frara, F.Kurz), Gerlafingen SO 1 (K.Eigenheer), Le Chenit VD 1 (E.Bernardi), Marais de Grône VS 11 (J.Rey, R.Hauri, A.Gerber), Versvey/Yvorne VD 3 (J.-C.Tièche, Y.+A.Eray), Lac Lovenex VS 1 (J.-C.Tièche), hier erstmals, Port Valais VS 2 (R.Voisin), Les Grangettes VD 9 (Y.+A.Eray), Montreux VD 9 (Y.+A.Eray), La Tour-de-Peilz VD 6 (Y.+A.Eray, E.Sermet), Chardonne VD 4 (Y.+A.Eray), Morges VD 1 (P.Blaser) sowie eine erfolglose Brut Préverenges VD (L.Maumary).

Samtente: 5.8. 1 Ind. Bolle di Magadino TI (A.Capol).

Cham ZG 1 (C.Müller), Reussdelta UR min. 4 fam. et un jeune dans une fam. de Colverts (L.Schenardi et al.), Küssnacht am Rigi SZ 1 (G.Bachmann), Luzern 3 fam. ainsi que des jeunes dans des familles de Colverts (A.Borgula et al.), Horw LU 1 (R.Hauri), Thunersee 12 en tout (R.Hauri et al.), Klingnauer Stausee AG min. 3 ainsi que des jeunes dans des fam. de Morillons (div. observateurs), Fanel BE 7 nichées pures et 3 nichées mélangées sur l'île neuchâteloise et l'îlot aux sternes (B.Monnier, P.Rapin), Chevroux VD 4 (J.Duplain et al.), Estavayer-le-Lac FR 3 (P.Rapin), Cheyres FR 1 (S.Antoniazza), Cheseaux-Noréaz VD 1 (J.Duplain), Yverdon VD 1 (J.Duplain), Grandson VD 2 (E.Sermet), Bonvillars VD 1 (E.Sermet), Les Grangettes VD min. 3 (J.M.Duflon et al.), La Tour-de-Peilz VD 2 (Y.+A.Eray), Morges VD 1 (P.Blaser), Pointe-à-la-Bise GE 1 (div. observateurs), Rade de Genève 1 (J.Laesser, Y.Schmidt).

Fuligule milouin: en plus de la famille déjà signalée dans le bulletin 245: Stau Eglisau ZH 4 fam. (F.Sigg, T.Stahel), Seedamm bei Rapperswil SG une seconde fam. (K.Anderegg, E.Grether).

Fuligule morillon: 178 nidifications notées jusqu'ici (moyenne¹⁹⁹³⁻²⁰⁰²=145 nidif.): Bolle di Magadino TI 1 (A.Capol), Gravatschaweiher GR 5 (K.Fischer, F.Sigg, B.+J.Meister), Palüweiher GR 2 (F.Sigg), Samedan GR 2 (F.Sigg), Celerina/Schlarigna GR 2 (R.Hauri, F.Sigg), Sils im Engadin GR 4 (B.+J.Meister, F.Sigg), Maloja GR 3 (F.Sigg), Unterer Prättschsee GR 2 (J.Jelen), Heidsee GR 15 (J.Jelen, C.Meier-Zwicky), Unterer Cluner See GR 1 (J.Jelen) pour la première fois à cet endroit, nouveau record d'altitude en Suisse (2060 m), Kaltbrunner Riet SG 1 (H.Geisser), Tuggen SZ 1 (G.Ebneter), Nuolener Ried SZ 1 (E.Grether, L.Hüppin), Seedamm bei Rapperswil SG 1 ainsi que des jeunes dans une fam. de Colverts (K.Anderegg), Ausee ZH 1 (K.+L.Felix), Pfäffikersee ZH 1 (W.Hunkeler), Illnau-Effretikon ZH 1 (C.Baumann), Giessen bei Frauenfeld TG 1 (W.Geiger, H.Leuzinger), cette fam. se déplace ensuite sur le Baggerweiher, Stau Eglisau ZH 3 (F.Sigg, T.Stahel), Full-Reuenthal AG 4 (T.Stahel), Stau Bernau AG 5 (T.Stahel), en partie sur territoire allemand, Kaiseraugst AG 1 (S.Keller), Birsfelden BL 2 (S.Keller), Münchenstein BL 1 (O.Hurt, B.Pfarr Gambke), Reussdelta UR 7 et 1 poussin dans une famille de Nettes rousses (div. observateurs), Wichelsee OW 4 (R.Hauri, S.Trinkler), Falchsee Unterlunkhofen AG 1 (T.Stahel), Seebergsee BE 1 (M.Wettstein), Lenk BE 20 (R.Hauri), Forellensee Zweisimmen BE 3 (R.Hauri), Lauenensee BE 3 (R.Hauri), Thunersee BE 7 en tout (div. observateurs), Elfenau BE 7 (C.A.Balzari, R.Hauri), Wohlensee BE 1 (S.Schenk), Schinznach Dorf AG 2 (C.Müller, T.Stahel), Klingnauer Stausee AG min. 11 (div. observateurs), Inkwilersee SO 2 (K.Eigenheer, P.Frara, F.Kurz), Gerlafingen SO 1 (K.Eigenheer), Le Chenit VD 1 (E.Bernardi), Marais de Grône VS 11 (J.Rey, R.Hauri, A.Gerber), Versvey/Yvorne VD 3 (J.-C.Tièche, Y.+A.Eray), Lac Lovenex VS 1 (J.-C.Tièche), une première pour le site, Port Valais VS 2 (R.Voisin), Les Grangettes VD 9 (Y.+A.Eray), Montreux VD 9 (Y.+A.Eray), La Tour-de-Peilz VD 6 (Y.+A.Eray, E.Sermet), Chardonne VD 4 (Y.+A.Eray), Morges VD 1 (P.Blaser) ainsi qu'une nidification échouée à Préverenges VD (L.Maumary).

Macreuse brune: 5.8. 1 ind. Bolle di Magadino TI (A.Capol).



Gänsesäger: U.a. 2.5. Weibchen mit 10 kleinen Pulli Gerra TI (P.Koch), es handelt sich um den ersten Brutnachweis im Tessin, drei weitere Junge führende W am italienischen Ufer des Lago Maggiore (M.Spiess).

Wespenbussard: Am 31.8. wurde wiederum eine koordinierte Wespenbussardzählung durchgeführt. Insgesamt waren 29 Posten besetzt; durch ID-Meldungen kamen Angaben von 10 weiteren Orten dazu. Mit 1216 Ind. (inkl. ID-Daten sogar 1455 Ind.) wurde das letztjährige Resultat von 302 (320) Ind. deutlich übertroffen.

An diesem meteorologisch wechselhaften Tag wurde an den verschiedenen Posten eine sehr unterschiedliche Anzahl Wespenbussarde festgestellt. Das Maximum wurde uns vom Gurten BE (P. Lustenberger) mit 329 Ind. und aus dem französischen Leymental westlich von Basel (T. Spenlehauer) mit 229 Ind. gemeldet. Auch beim französischen Fort l'Ecluse zogen mind. 202 Ind. durch (A. Chappuis). Gar keine oder nur wenige Wespenbussarde wurden im westlichen Jura, in der Westschweiz sowie im zentralen Mittelland festgestellt. Es scheint, dass die Mehrzahl der Vögel dem südlichen Rand des Mittellands entlang oder vom Hochrhein durch den Tafeljura oder durchs Sundgau und durch die Ajoie gezogen sind und die erste Jurakette sowie den Jurasüdfuss mieden.

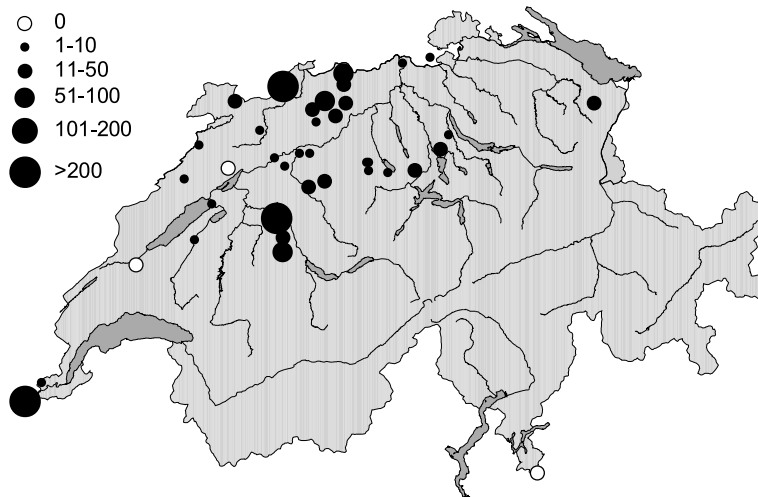
Harle bièvre: A noter 2.5. 1 f et 10 petits poussins Gerra TI (P.Koch), première preuve de nidification pour le Tessin; en outre, 3 autres fam. sur les rives italiennes du Lago Maggiore (M.Spiess).

Bondrée apivore: un comptage coordonné s'est déroulé pour la deuxième fois le 31.8. sur 29 postes d'observation; Les données du SI fournissent encore des compléments pour 10 sites supplémentaires. En tout, 1216 ind. (ou 1455 ind. si l'on tient compte des données du SI) ont été dénombrés, nettement plus que l'an dernier (resp. 302/320 ind.).

En cette journée caractérisée par une météo très changeante, le nombre de Bondrées fut très variable d'un site à l'autre. Le maximum fut noté au Gurten BE (329 ind., P.Lustenberger) et dans la vallée française de Leymen, à l'ouest de Bâle (229 ind., T. Spenlehauer). Au moins 202 ind. ont également passé au Fort l'Ecluse F (A. Chappuis). Peu de Bondrées, voire aucune, furent observées dans le Jura occidental, en Romandie ainsi qu'au centre du Plateau. La plupart des oiseaux ont apparemment longé le sud du Plateau ou ont passé du Haut Rhin vers le Jura tabulaire ou par le Sundgau ou l'Ajoie, en évitant la première chaîne et le pied du Jura.

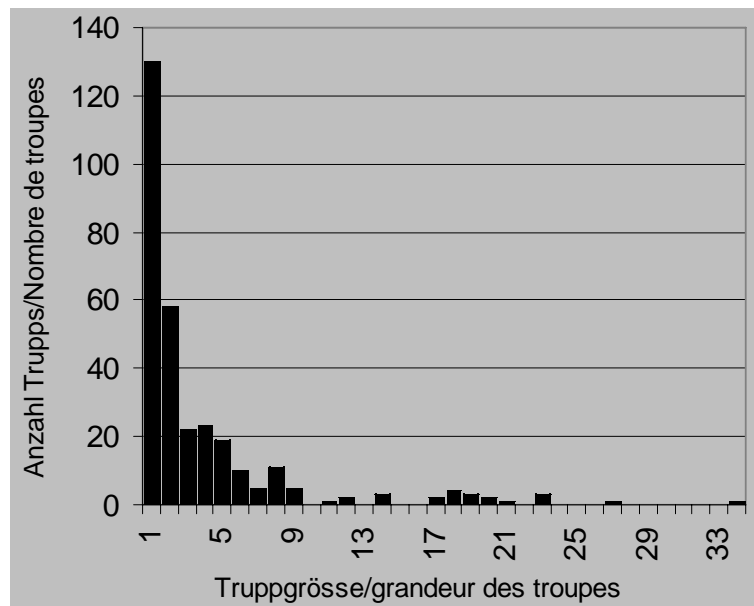
Wespenbussard:
Räumliche Verteilung der Beobachtungen am 31.8.

- 0
- 1-10
- 11-50
- 51-100
- 101-200
- >200



Bondrée apivore:
répartition des observations faites le 31.8.

Truppgrösse:
Am häufigsten wurden Einzelvögel oder kleine Trupps von bis zu 5 Ind. beobachtet. Es gab aber auch etliche grössere Trupps von 17-23 Ind. Die beiden grössten Trupps bestanden sogar aus 27 Ind. (Häfelfingen BL) resp. 34 Ind. (Leymental F).



Grandeur des troupes:
Les Bondrées étaient le plus souvent isolées ou en petits groupes allant jusqu'à 5 ind. Mais plusieurs troupes de plus grande taille (17-23 ind.) furent aussi notées. Les deux plus grands groupes comptaient resp. 27 ind. (Häfelfingen BL) et 34 ind. (Leymental F).



Bartgeier: Nebst Beobachtungen aus den Kantonen GR und VS: 20.6. 2 Ind. Oberägeri ZG (F.Wiederkehr).

Schlangenadler: 28.6. 1 Ind. Saillon VS (N.Jordan), 30.6. 1 Ind. Fully VS (E.Rey).

Kornweihe: 6.8. 1 Ind. Klingnauer Stausee AG (J.Hartmann), 15.8. 1 Ind. Wauwilermoos LU (P.Kunz), 26.8. 1 Ind. Chrümml FR (P.Blaser), 28.8. 1 Ind. Missy VD (P.Rapin), 5.9. 1 Ind. Oberägeri ZG (P.Kühne), 8./10./12./13.9. je 1 Ind. Coffrane NE (C.Sinz), 14.9. 1 Ind. Col de Bretolet VS (J.-J.Beley).

Wiesenweihe: 24.8. 1 Ind. Cormoret BE (P.Tröndle), 27.8. 1 Ind. Klingnauer Stausee AG (H.Klopfenstein), 31.8. 1 Ind. Gurten BE (P.Lustenberger), 1.9. 1 Ind. Wauwilermoos LU (M.Alig, R.Wüst), 13.9. 1 Ind. Rheindelta A (U.Kägi), 14.9. 1 Ind. Bourg-Saint-Pierre VS (B.Posse).

Steinadler: U.a. 16.8. 1 Ind. Gänsbrunnen SO (P.Frara).

Aigle botté: 2.9. 1 Ind. der hellen Morphe Wolschwiller F (vorbehältlich der Annahme).

Rotfussfalke: 23.8. 1 Ind. Gurten BE (P.Lustenberger).

Tüpfelsumpfhuhn: Unterdurchschnittliches Auftreten mit Beobachtungen von 1–5 Ind. aus 16 Kilometerquadraten. SOPM=36 Ind. (Mittel¹⁹⁹³⁻²⁰⁰²=53 Ind.).

Kleines Sumpfhuhn: 31.7., 18.8.–2.9. 1 Ind. Klingnauer Stausee AG (div. Beobachter), 4.8. 1 Ind. Scuol GR (K.+L.Felix), 6./18.8. 1 Ind. Chavornay VD (E.Bernardi, S.Keller), 16.–26.8. 1 Ind. Nuolener Ried SZ (E.Grether, L.Hüppin).

Wachtelkönig: 16.6. 1 Ind. Nuolener Ried SZ (L.Hüppin), 20./27.6, 7.7. 1 Ind. Lützelsee ZH (M.Zumbühl, D.Marques), 20.6. 1 Ind. Tschappina GR (F.Proyer), 23./24./27./28.6. 3 Ind. Oberried am Brienzensee BE (D.Kipfer, A.Mischler, C.Willisch), 24.6. 1 La Chaux-de-Fonds NE 1 Ind. (L.Maumary), 25./27.6., 1.7., 9.9. 1 Ind. Jona SG (K.Anderegg, L.Hüppin), 25./26.8. 1 Ind. Sagogn GR (E.Mühlethaler).

Kranich: 10.7. 1 Ind. Sennwald SG (P.Schönenberger), eine seltene Sommerfeststellung.

Austernfischer: 1.8. 1 Ind. Rade de Genève (C.Schönbächler), 1.8. 3 Ind. Rheindelta A (W.Zanola), 15.8. 1 Ind., 17.8. 2 Ind., 21./25./26.8., 12./13.9. je 1 Ind. Yverdon VD (div. Beobachter).

Säbelschnäbler: 13.9. 1 Ind. Rheindelta A (P.Knaus).

Flussregenpfeifer: Erneuter Brutversuch eines Paares auf dem Fabrikdach in Hochdorf LU. Das Vierergelege wurde aufgegeben (T.Weber).

Seeregenpfeifer: 18.8. 1 Ind. Yverdon VD (S.Keller).

Gypaète barbu: en plus des données grisonnes et valaisannes: 20.6. 2 ind. Oberägeri ZG (F.Wiederkehr).

Circaète Jean-le-Blanc: 28.6. 1 ind. Saillon VS (N.Jordan), 30.6. 1 ind. Fully VS (E.Rey).

Busard St-Martin: 6.8. 1 ind. Klingnauer Stausee AG (J.Hartmann), 15.8. 1 ind. Wauwilermoos LU (P.Kunz), 26.8. 1 ind. Chrümml FR (P.Blaser), 28.8. 1 ind. Missy VD (P.Rapin), 5.9. 1 ind. Oberägeri ZG (P.Kühne), 8./10./12./13.9. 1 ind. Coffrane NE (C.Sinz), 14.9. 1 ind. Col de Bretolet VS (J.-J.Beley).

Busard cendré: 24.8. 1 ind. Cormoret BE (P.Tröndle), 27.8. 1 ind. Klingnauer Stausee AG (H.Klopfenstein), 31.8. 1 ind. Gurten BE (P.Lustenberger), 1.9. 1 ind. Wauwilermoos LU (M.Alig, R.Wüst), 13.9. 1 ind. Rheindelta A (U.Kägi), 14.9. 1 ind. Bourg-Saint-Pierre VS (B.Posse).

Aigle royal: à noter 16.8. 1 ind. Gänsbrunnen SO (P.Frara).

Aigle botté: 2.9. 1 ind. morphe clair Wolschwiller F (sous réserve d'homologation).

Faucon kobez: 23.8. 1 ind. Gurten BE (P.Lustenberger).

Marouette ponctuée: passage en dessous de la moyenne, observations de 1–5 ind. en 16 carrés kilométriques. SOPM=36 ind. (moyenne¹⁹⁹³⁻²⁰⁰²=53 ind.).

Marouette poussin: 31.7., 18.8.–2.9. 1 ind. Klingnauer Stausee AG (div. observateurs), 4.8. 1 ind. Scuol GR (K.+L.Felix), 6./18.8. 1 ind. Chavornay VD (E.Bernardi, S.Keller), 16.–26.8. 1 ind. Nuolener Ried SZ (E.Grether, L.Hüppin).

Rôle des genêts: 16.6. 1 ind. Nuolener Ried SZ (L.Hüppin), 20./27.6, 7.7. 1 ind. Lützelsee ZH (M.Zumbühl, D.Marques), 20.6. 1 ind. Tschappina GR (F.Proyer), 23./24./27./28.6. 3 ind. Oberried am Brienzensee BE (D.Kipfer, A.Mischler, C.Willisch), 24.6. 1 La Chaux-de-Fonds NE 1 ind. (L.Maumary), 25./27.6., 1.7., 9.9. 1 ind. Jona SG (K.Anderegg, L.Hüppin), 25./26.8. 1 ind. Sagogn GR (E.Mühlethaler).

Grue cendrée: 10.7. 1 ind. Sennwald SG (P.Schönenberger), rare mention estivale.

Huïtrier pie: 1.8. 1 ind. Rade de Genève (C.Schönbächler), 1.8. 3 ind. Rheindelta A (W.Zanola), 15.8. 1 ind., 17.8. 2 ind., 21./25./26.8., 12./13.9. 1 ind. Yverdon VD (div. observateurs).

Avocette élégante: 13.9. 1 ind. Rheindelta A (P.Knaus).

Petit Gravelot: Nouvelle tentative de reproduction d'un couple sur le toit plat d'une fabrique à Hochdorf LU. La ponte de 4 œufs fut abandonnée (T.Weber).

Gravelot à collier interrompu: 18.8. 1 ind. Yverdon VD (S.Keller).



Art	SOPM 2003	Mittel/Moyenne 1993–2002	Min. 1993–2002	Max. 1993–2002	Espèce
Sandregenpfeifer	<i>80</i>	69	19	134	Grand Gravelot
Flussregenpfeifer	<i>826</i>	622	437	862	Petit Gravelot
Mornellregenpfeifer	<i>27</i>	10	0	36	Pluvier guignard
Regenbrachvogel	<i>27</i>	45	10	79	Courlis corlieu
Grosser Brachvogel	<i>1926</i>	2504	1486	3596	Courlis cendré
Uferschnepfe	<i>35</i>	13	4	36	Barge à queue noire
Pfuhlschnepfe	<i>4</i>	3	0	6	Barge rousse
Dunkler Wasserläufer	<i>108</i>	74	42	124	Chevalier arlequin
Rotschenkel	<i>70</i>	73	56	103	Chevalier gambette
Grünschenkel	<i>248</i>	229	99	362	Chevalier aboyeur
Waldwasserläufer	<i>436</i>	388	192	681	Chevalier culblanc
Bruchwasserläufer	<i>944</i>	739	321	1471	Chevalier sylvain
Flussuferläufer	<i>1167</i>	1014	696	1346	Chevalier guignette
Steinwölzer	<i>7</i>	13	5	23	Tournepieuvre à collier
Sanderling	<i>17</i>	8	0	27	Bécasseau sanderling
Knutt	<i>12</i>	7	1	18	Bécasseau maubèche
Zwergstrandläufer	<i>172</i>	89	35	227	Bécasseau minute
Temminckstrandläufer	<i>44</i>	18	5	55	Bécasseau de Temminck
Alpenstrandläufer	<i>167</i>	132	35	269	Bécasseau variable
Sichelstrandläufer	<i>63</i>	59	19	151	Bécasseau cocorli
Kampfläufer	246	146	89	237	Combattant varié

SOPM der Monate Juni bis August einiger Limikolen im Vergleich mit dem Mittel der letzten 10 Jahre. Bei den meisten Arten wurden leicht überdurchschnittliche Resultate erzielt (kursiv), nur beim Kampfläufer ein neuer Höchstwert (fett).

Mornellregenpfeifer: Nebst Meldungen von bis 19 Ind. vom Cassonsgrat GR: 24.8. 9 Ind., 30.8. 2 Ind. Chasseral BE (P.Tröndle, A.Gerber), 26.8. 3 Ind. Le Suchet VD (P.Höhener), 27.8. 7 Ind. Bürchen VS (E.Zbären), 27.8. 1 Ind. Grosshorn GR (F.Gujer), 31.8. 2 Ind. Portalban FR, zusammen mit 2 Goldregenpfeifern (P.Rapin, F.Schneider), 14.9. 5 Ind. Bourg-Saint-Pierre VS (B.Posse).

Goldregenpfeifer: 10.8. 1 Ind. Klingnauer Stausee AG (E.Weiss), 13.8. 1 Ind. Yverdon VD (J.Duplain), 31.8. 2 Ind. Portalban FR (P.Rapin, F.Schneider), 9.9. 1 Ind. Fanel BE/Chablais de Cudrefin VD (div. Beobachter).

Kiebitzregenpfeifer: Durchschnittliches Auftreten. 21.6., 5.–12.8., 27./31.8. 1–2 Ind. Fanel BE/Chablais de Cudrefin VD (div. Beobachter), 1./23.8., 6./13.9. 1–2 Ind. Rheindelta A (W.Zanola, P.Knaus).

Pfuhlschnepfe: Nebst Beobachtungen von 1–2 Ind. am Fanel BE/Chablais de Cudrefin VD: 7./10./12.9. 1 Ind. Yverdon VD (A.Barbalat, M.Gerber, J.Bruezière), 10./11.9. 1 Ind. Birkenhofweiher BE (A.Sutter, U.Kägi), 10./11./13.9. 1–2 Ind. Hagneckdelta BE (K.Eigenheer, S.Bachmann), 13.9. 1 Ind. Wetterwinkel A (P.Knaus).

Sumpfläufer: 23.8. 1 Ind. Rheindelta A (unter Vorbehalt der Anerkennung).

unbestimmte Raubmöwe: 17./19.7. 1 Ind. Genève (C.Guex), 30.8. 1 Ind. Perroy VD (J.Duplain), 30.8. 1 Ind. Préverenges VD (H.Duperrex).

SOPM des mois de juin à août de quelques limicoles, comparée avec la moyenne des 10 dernières années. Pour la plupart des espèces, résultats légèrement en dessus de la moyenne (italique); seul le Combattant obtient un nouveau maximum (gras).

Pluvier guignard: jusqu'à 19 ind. au Cassonsgrat GR (div. observateurs); en outre, 24.8. 9 ind., 30.8. 2 ind. Chasseral BE (P.Tröndle, A.Gerber), 26.8. 3 ind. Le Suchet VD (P.Höhener), 27.8. 7 ind. Bürchen VS (E.Zbären), 27.8. 1 ind. Grosshorn GR (F.Gujer), 31.8. 2 ind. Portalban FR, en compagnie de 2 Pluviers dorés (P.Rapin, F.Schneider), 14.9. 5 ind. Bourg-Saint-Pierre VS (B.Posse).

Pluvier doré: 10.8. 1 ind. Klingnauer Stausee AG (E.Weiss), 13.8. 1 ind. Yverdon VD (J.Duplain), 31.8. 2 ind. Portalban FR (P.Rapin, F.Schneider), 9.9. 1 ind. Fanel BE/Chablais de Cudrefin VD (div. observateurs).

Pluvier argenté: passage dans la moyenne; 21.6., 5.–12.8., 27./31.8. 1–2 ind. Fanel BE/Chablais de Cudrefin VD (div. observateurs), 1./23.8., 6./13.9. 1–2 ind. Rheindelta A (W.Zanola, P.Knaus).

Barge rousse: en plus des observations de 1–2 ind. au Fanel BE/Chablais de Cudrefin VD: 7./10./12.9. 1 ind. Yverdon VD (A.Barbalat, M.Gerber, J.Bruezière), 10./11.9. 1 ind. Birkenhofweiher BE (A.Sutter, U.Kägi), 10./11./13.9. 1–2 ind. Hagneckdelta BE (K.Eigenheer, S.Bachmann), 13.9. 1 ind. Wetterwinkel A (P.Knaus).

Bécasseau falcinelle: 23.8. 1 ind. Rheindelta A (sous réserve d'homologation).

Labbe indéterminé: 17./19.7. 1 ind. Genève (C.Guex), 30.8. 1 ind. Perroy VD (J.Duplain), 30.8. 1 ind. Préverenges VD (H.Duperrex).



Schwarzkopfmöwe: Überdurchschnittliches Auftreten, SOPM=84 Ind. (Mittel₁₉₉₃₋₂₀₀₂=51 Ind.), max. 28.8. et 3.9. 5 Ind. Genève (C.Schönbächler).

Zwergmöwe: Bisher schwaches Auftreten, SOPM=57 Ind. (Mittel₁₉₉₃₋₂₀₀₂=89 Ind.), max. 9.9. 7 Ind. Rapperswil SG (K.Anderegg).

Sturmmöwe: Julifeststellungen von 5 Orten: 5.7. 1 Ind. Bolle di Magadino TI (A.Huber), 8./15./30.7. 1 Ind. Préverenges VD und Morges VD (P.Sokol, D.Marques, L.Maumary), 15.7. 1 Ind. Greifensee ZH (H.-U.Dössegger), 17.7. 1 Ind. Champ-Pittet VD (C.Guex), 24.7. 1 Ind. Gwatt BE (M.Wettstein).

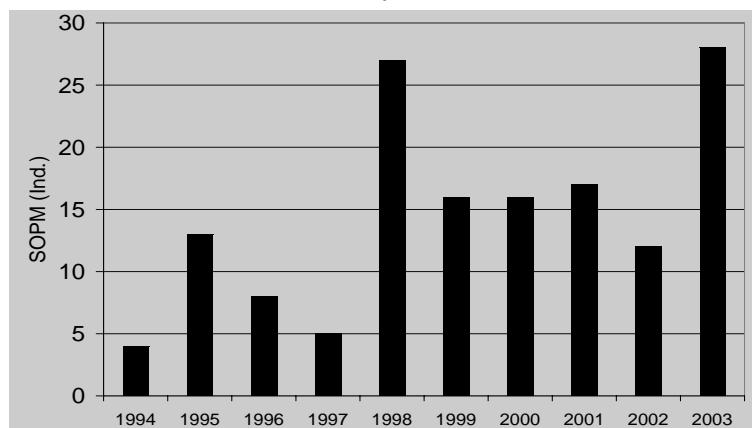
Silbermöwe: Ausserhalb des Bodensees nur eine Meldung: 3.9. 1 Ind. mitten auf dem Genfersee (J.Duplain, S.Antoniazza).

Weisskopfmöwe: Eine Meldung der Unterart *L.c.cachinnans*: 3.9. 1 Ind. mitten auf dem Genfersee (J.Duplain, S.Antoniazza).

Lachseschwalbe: 17.8. 1 Ind. Rheindelta A (unter Vorbehalt der Anerkennung).

Raubseschwalbe: Überdurchschnittlicher Durchzug mit einer SOPM=28 Ind. (Mittel₁₉₉₃₋₂₀₀₂=13 Ind.), 23.7. 2 Ind. Chevroux VD (J.Duplain), 30.7. 1 Ind., 18.8. 3 Ind. Genève (C.Schönbächler), 30.-31.7., 11.8. und 4.-12.9. 1 Ind., 5.8. 6 Ind. Fanel BE/Chablais de Cudrefin VD (div. Beobachter), 7./21.8. 1 Ind., 13.-14.8. 2 Ind. Klingnauer Stausee AG (S.Stutz, J.Hartmann u.a.), 15.8. 1 Ind., 25.8. und 13.9. 4 Ind., 29.-30.8. 2 Ind. Yverdon VD (P.Rapin, J.Duplain, E.Sermet, E.Bernardi), 26.8. 1 Ind. Rapperswil SG (H.Klopfenstein), 5.9. 1 Ind. Grandson VD (J.-M.Duflon), 13.9. 1 Ind. Rheindelta A (S.Stutz, U.Kägi).

Raubseschwalbe:
Entwicklung der SOPM
der Monate Juni bis
August.



Sterne caspienne:
SOPM des mois de juin à
août.

Brandseschwalbe: 25.6. 7 Ind., 27.-28.6. und 2.7. 1 Ind. Préverenges VD (div. Beobachter), 12.7. 2 Ind., 10.8. 1 Ind. Fanel BE/Chablais de Cudrefin VD (M.Schweizer, A.Meyer).

Zwergseschwalbe: 28.6. 2 Ind., 30.6. und 2.7. 1 Ind., 12.8. 2 Ind. Fanel BE/Chablais de Cudrefin VD (div. Beobachter), 3.7. 1 Ind. Kanderdelta BE (M.Wettstein).

Mouette mélanocéphale: bon passage, SOPM=84 ind. (moyenne₁₉₉₃₋₂₀₀₂=51 ind.), max. 28.8. et 3.9. 5 ind. Genève (C.Schönbächler).

Mouette pygmée: faible passage jusqu'ici, SOPM=57 ind. (moyenne₁₉₉₃₋₂₀₀₂=89 ind.), max. 9.9. 7 ind. Rapperswil SG (K.Anderegg).

Goéland cendré: présent en 5 sites en juillet : 5.7. 1 ind. Bolle di Magadino TI (A.Huber), 8./15./30.7. 1 ind. Préverenges VD et Morges VD (P.Sokol, D.Marques, L.Maumary), 15.7. 1 ind. Greifensee ZH (H.-U.Dössegger), 17.7. 1 ind. Champ-Pittet VD (C.Guex), 24.7. 1 ind. Gwatt BE (M.Wettstein).

Goéland argenté: une donnée en dehors du lac de Constance : 3.9. 1 ind. au milieu du Léman (J.Duplain, S.Antoniazza).

Goéland leucophée: une mention de la sous-espèce *L.c.cachinnans*: 3.9. 1 ind. au milieu du Léman (J.Duplain, S.Antoniazza).

Sterne hansel: 17.8. 1 ind. Rheindelta A (sous réserve d'homologation).

Sterne caspienne: bon passage, SOPM=28 ind. (moyenne₁₉₉₃₋₂₀₀₂=13 ind.), 23.7. 2 ind. Chevroux VD (J.Duplain), 30.7. 1 ind., 18.8. 3 ind. Genève (C.Schönbächler), 30.-31.7., 11.8. et 4.-12.9. 1 ind., 5.8. 6 ind. Fanel BE/Chablais de Cudrefin VD (div. observateurs), 7./21.8. 1 ind., 13.-14.8. 2 ind. Klingnauer Stausee AG (S.Stutz, J.Hartmann et al.), 15.8. 1 ind., 25.8. et 13.9. 4 ind., 29.-30.8. 2 ind. Yverdon VD (P.Rapin, J.Duplain, E.Sermet, E.Bernardi), 26.8. 1 ind. Rapperswil SG (H.Klopfenstein), 5.9. 1 ind. Grandson VD (J.-M.Duflon), 13.9. 1 ind. Rheindelta A (S.Stutz, U.Kägi).

Sterne caugek: 25.6. 7 ind., 27.-28.6. et 2.7. 1 ind. Préverenges VD (div. observateurs), 12.7. 2 ind., 10.8. 1 ind. Fanel BE/Chablais de Cudrefin VD (M.Schweizer, A.Meyer).

Sterne naine: 28.6. 2 ind., 30.6. et 2.7. 1 ind., 12.8. 2 ind. Fanel BE/Chablais de Cudrefin VD (div. observateurs), 3.7. 1 ind. Kanderdelta BE (M.Wettstein).



Weissbartseeschwalbe: Es liegen nur von 5 Orten Beobachtungen vor, max. 29.6. 3 Ind. Neeracherried ZH (T.Vonwil) und 9.7. 3 Ind. Klingnauer Stausee AG (J.Hartmann).

Trauerseeschwalbe: Überdurchschnittliches Auftreten, SOPM=510 Ind. (Mittel₁₉₉₃₋₂₀₀₂=436 Ind.), max. 21.7. ca. 50 Ind. Préverenges VD und 28.7. 50 Ind. Chablais de Cudrefin VD (P.Rapin).

Bienenfresser: 7.7. mind. 2 Ind. Yvonand VD (J.Duplain), 31.8. 6 Ind., 6.9. 7 Ind. Chavornay VD (F.Jaquier, J.Bruezière, P.Huguenin), 8.9. 8 Ind. Boswil AG (H.Kälin), 9.9. ca. 10 Ind. Münsingen BE (R.Christen).

Feldlerche: U.a. 5.7. 2 Sänger Pass Chaschauna/S-chanf GR auf 2530 m bzw. 2720 m (W.Bürkli), sehr hoch.

Uferschwalbe: U.a. 14.6. ein Brutpaar in einer Rebbergmauer Féchy VD (B. Genton).

Brachpieper: 16.8. 1 Ind. Aareebene BE/SO (W.Christen), 28.8. 1 Ind. Horgen ZH (K.+L.Felix), 1.9. 6 Ind., 2.9. 5 Ind. Portalban FR (P.Rapin, F.Schneider), 6./14.9. 1 Ind. Coffrane NE (C.Sinz), 6./13.9. 1 Ind., 9.9. 3 Ind. Thun BE (M.Wettstein), 7.9. 2 Ind. Hahnenmoos BE (M.Wettstein), 9.9. 4 Ind. St-Aubin FR (S.Antoniazza), 9.9. 1 Ind. Chrümli FR (C.Sinz), 11.9. 3 Ind. Treiten BE (C.Sinz), 14.9. 1 Ind. Bourg-Saint-Pierre VS auf 2530 m (B.Posse), 14.9. 1 Ind. Kl. Moossee BE (S.Bachmann), 15.9. 2 Ind. Wasserscheide Gurnigel BE (M.Wettstein).

Baumpieper: U.a. 30.6. 1 fütterndes Ind. Onnens VD (C.Sinz), 12.7. 1 Fam. Frégiécourt JU (A.Brahier), 14.7. mind. 1 Sänger Bonfol JU (M.Farine), 27.7. 1 Ind. Chenevez JU (A.Brahier), keine weiteren Meldungen von unterhalb 800 m.

Bergstelze: U.a. 27.6. 1 Sänger Arben VS auf 2450 m (J.-C.Tièche), hoch, 8.7. 1 Männchen füttert am Nest auf 2360 m Zermatt VS (K.Eigenheer, M.Eggenschwiler), neuer Höhenrekord für eine Brut dieser Art!

Blauehlchen: Die rotkehlige Unterart scheint sich in den Schweizer Alpen auszubreiten: Nebst den Brutpaaren im Tessin (siehe Bulletin 245): 2 erfolgreiche Bruten in den Berner Alpen (A.Niffeler, R.Kunz), 30.6. ein Sänger in Graubünden (E.Lüscher u.a.) und 7.7. 1 M in den Urner Alpen (O.+J.Appert, L.Hüppin). Einsetzender Blauehlchen-Durchzug ab 28.7. (1 Ind. Marnand VD, P.Rapin). U.a. 31.8. mind. 8–10 Ind. Kaltbrunner Riet SG (H.Geisser, D.Marques).

Braunkehlchen: U.a. 2.6. 2 Ind. Obfelden ZH 460 m (S.Keller), 3.7. 1 Ind. Arnex-sur-Orbe VD 540 m (M.Dvorak), ausserhalb des Wallis und dem Kaltbrunner Riet keine weiteren Brutzeitmeldungen von unterhalb 800 m.

Steinschmätzer: Einsetzender Zug im Mittelland ab 22.7. Oensingen SO (M.Mooser).

Rohrschwirl: Nach Ende Juli: 2.8. 1 Ind. Kaltbrunner Riet SG (H.Geisser), 14./31.8. 1 Ind. Chevroux VD

Guifette moustac: peu d'observations en 5 sites seulement, max. 29.6. 3 ind. Neeracherried ZH (T.Vonwil) et 9.7. 3 ind. Klingnauer Stausee AG (J.Hartmann).

Guifette noire: bon passage, SOPM=510 ind. (moyenne₁₉₉₃₋₂₀₀₂=436 ind.), max. 21.7. ca. 50 ind. Préverenges VD et 28.7. 50 ind. Chablais de Cudrefin VD (P.Rapin).

Guépier d'Europe: 7.7. min. 2 ind. Yvonand VD (J.Duplain), 31.8. 6 ind., 6.9. 7 ind. Chavornay VD (F.Jaquier, J.Bruezière, P.Huguenin), 8.9. 8 ind. Boswil AG (H.Kälin), 9.9. ca. 10 ind. Münsingen BE (R.Christen).

Alouette des champs: à noter 5.7. 2 chanteurs très élevés au col Chaschauna/S-chanf GR à resp. 2530 m et 2720 m (W.Bürkli).

Hirondelle de rivage: à noter, 14.6. couple nichant dans un mur de vignes à Féchy VD (B. Genton).

Pipit rousseline: 16.8. 1 ind. plaine de l'Aar BE/SO (W.Christen), 28.8. 1 ind. Horgen ZH (K.+L.Felix), 1.9. 6 ind., 2.9. 5 ind. Portalban FR (P.Rapin, F.Schneider), 6./14.9. 1 ind. Coffrane NE (C.Sinz), 6./13.9. 1 ind., 9.9. 3 ind. Thun BE (M.Wettstein), 7.9. 2 ind. Hahnenmoos BE (M.Wettstein), 9.9. 4 ind. St-Aubin FR (S.Antoniazza), 9.9. 1 ind. Chrümli FR (C.Sinz), 11.9. 3 ind. Treiten BE (C.Sinz), 14.9. 1 ind. Bourg-Saint-Pierre VS à 2530 m (B.Posse), 14.9. 1 ind. Kl. Moossee BE (S.Bachmann), 15.9. 2 ind. Wasserscheide Gurnigel BE (M.Wettstein).

Pipit des arbres: à noter 30.6. 1 ind. nourrissant Onnens VD (C.Sinz), 12.7. 1 famille Frégiécourt JU (A.Brahier), 14.7. min. 1 ch. Bonfol JU (M.Farine), 27.7. 1 ind. Chenevez JU (A.Brahier), seules mentions en dessous de 800 m.

Bergeronnette des ruisseaux: à noter 27.6. 1 ch. Arben VS à 2450 m (J.-C.Tièche), haute altitude, et 8.7. 1 m nourrissant au nid à 2360 m Zermatt VS (K.Eigenheer, M.Eggenschwiler), nouveau record d'altitude pour la nidification !

Gorgebleue à miroir: la sous-espèce à miroir roux semble se répandre dans les Alpes suisses : en plus des nicheurs tessinois (voir SI 245), 2 nidifications réussies dans les Alpes bernoises (A.Niffeler, R.Kunz), 30.6. un chanteur dans les Grisons (E.Lüscher et al.) et 7.7. 1 m dans les Alpes uranaises (O.+J.Appert, L.Hüppin). Le passage de l'espèce débute le 28.7. (1 ind. Marnand VD, P.Rapin), à noter 31.8. min. 8–10 ind. Kaltbrunner Riet SG (H.Geisser, D.Marques).

Tarier des prés: à noter 2.6. 2 ind. Obfelden ZH 460 m (S.Keller), 3.7. 1 ind. Arnex-sur-Orbe VD 540 m (M.Dvorak), seules observations en dessous de 800 m en période de nidification, en dehors de la plaine valaisanne et du Kaltbrunner Riet.

Traquet motteux: premier ind. noté en plaine le 22.7. à Oensingen SO (M.Mooser).

Locustelle luscinoïde: Après fin-juillet, 2.8. 1 ind. Kaltbrunner Riet SG (H.Geisser), 14./31.8. 1 ind. Chevroux

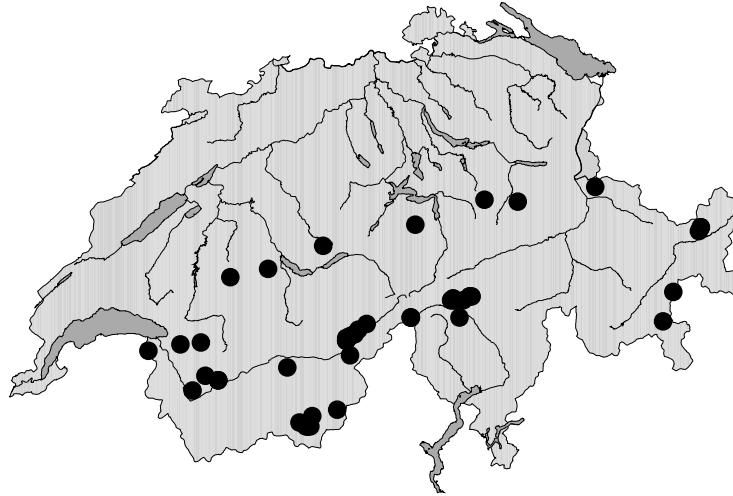


(P.Rapin), 18./21.8. 1 Ind. Fanel BE/Chablais de Cudrefin VD (M.Schweizer, M.Farine).

VD (P.Rapin), 18./21.8. 1 ind. Fanel BE/Chablais de Cudrefin VD (M.Schweizer, M.Farine).

Steinrötel:

Überdurchschnittlich viele Meldungen mit einem neuen Höchstwert bei der SOPM= 96 Ind. (Mittel₁₉₉₃₋₂₀₀₂= 73 Ind.).



Monticole de roche:

Beaucoup d'observations, nouvelle SOPM max. de 96 ind. (moyenne₁₉₉₃₋₂₀₀₂= 73 ind.).

Schilfrohrsänger: Einsetzender Durchzug Ende Juli: 26.7. 1 Ind. Fanel BE (M.Schweizer), 27.7. 1 Ind. Aegelsee TG (W.Schmid), 28.7. 1 Ind. Payerne VD (F.Schneider).

Phragmite des joncs: le passage débute fin juillet, 26.7. 1 ind. Fanel BE (M.Schweizer), 27.7. 1 ind. Aegelsee TG (W.Schmid), 28.7. 1 ind. Payerne VD (F.Schneider).

Drosselrohrsänger: Nach Ende Juli: 9.8. 1 Ind. Aegelsee TG (W.Schmid), 10.8. 2 Ind., 17./23.8. 1 Ind. Fanel BE/Chablais de Cudrefin VD (P.Rapin, C.Müller, E.Weiss), 16.8. 1 Ind. Klingnauer Stausee AG (A.Sutter), 10.9. 1 Ind. Sempach LU (B.Volet).

Rousserolle turdoïde: Après fin-juillet, 9.8. 1 ind. Aegelsee TG (W.Schmid), 10.8. 2 ind., 17./23.8. 1 ind. Fanel BE/Chablais de Cudrefin VD (P.Rapin, C.Müller, E.Weiss), 16.8. 1 ind. Klingnauer Stausee AG (A.Sutter), 10.9. 1 ind. Sempach LU (B.Volet).

Gelbspötter: Durchzügler: 25./31.8. 1 Ind. La Chaux-de-Fonds NE (J.Laesser), 25.8. 1 Ind. Zetzwil AG (M.Hüni), 6.9. 1 Ind. Rebstein SG (P.Knaus), 7.9. 1 Ind. Jona SG (K.Anderegg).

Hypolais icterine: au passage, 25./31.8. 1 ind. La Chaux-de-Fonds NE (J.Laesser), 25.8. 1 ind. Zetzwil AG (M.Hüni), 6.9. 1 ind. Rebstein SG (P.Knaus), 7.9. 1 ind. Jona SG (K.Anderegg).

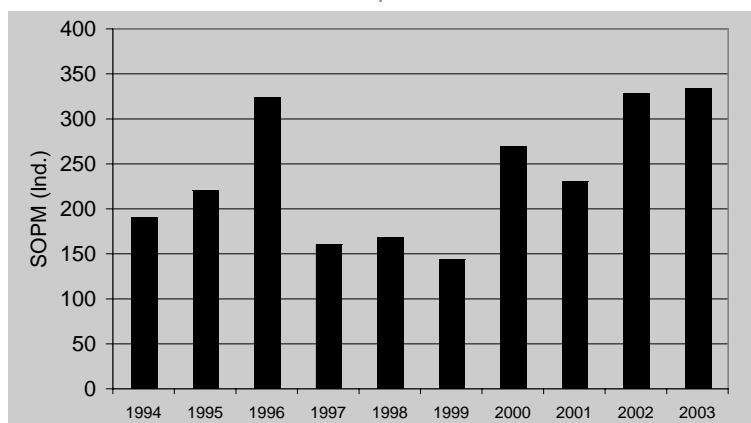
Sperbergrasmücke: Ein zweiter besetzter Brutplatz in Graubünden: zwei Sänger und später ein fütterndes Paar (H.Klopfenstein, A.Gerber).

Fauvette épervière: un second site occupé dans les Grisons par deux chanteurs puis par un couple nourissant (H.Klopfenstein, A.Gerber).

Klappergrasmücke: Neuer Höchstwert bei der SOPM= 334 Ind. (Mittel₁₉₉₃₋₂₀₀₂=214 Ind.). U.a. mehrere Brutzeitmeldungen von tiefgelegenen Orten: 16.6. 1 Sänger St-Louis F (S.Keller), 16.6. 1 Sänger Greifensee ZH (W.Leuthold), 21.6. 1 Sänger Domat/Ems GR (U.Bühler), 22.6. 1 Sänger Rothrist AG (K.Disler), 10.7. 1 Ind. Bonfol JU (A.Brahier).

Fauvette babillarde: nouvelle SOPM record de 334 ind. (moyenne₁₉₉₃₋₂₀₀₂=214 ind.). A noter plusieurs données à basse altitude en période de reproduction: 16.6. 1 ch. St-Louis F (S.Keller), 16.6. 1 ch. Greifensee ZH (W.Leuthold), 21.6. 1 ch. Domat/Ems GR (U.Bühler), 22.6. 1 ch. Rothrist AG (K.Disler), 10.7. 1 ind. Bonfol JU (A.Brahier).

Klappergrasmücke: Entwicklung der SOPM der Monate Juni bis August.



Fauvette babillarde: SOPM des mois de juin à août.



Dorngrasmücke: U.a. 5.8. 2 Ind. auf 2200 m Zermatt VS (G.Oesterhelt), am gleichen Ort wurde auch im Juli 1999 ein Sänger festgestellt (L.Lücker).

Fitis: U.a. 9.6. 1 Sänger Wasserberg/Muotathal SZ auf 1600 m (T.Weber), 11.6. 1 Sänger Lens VS auf 2000 m (J.Rey).

Bartmeise: Es liegen nur Beobachtungen vom Neuenburgersee vor (div. Beobachter).

Beutelmeise: 19.6., 12.7., 4./27.8. und 4.9. 1 Ind., 13./17.7. 2 Ind. Fanel BE/Chablais de Cudrefin VD (C.Sinz, H.Schmaljohann, C.Guex, P.Rapin), 9.7. 1 Ind. Klingnauer Stausee AG (J.Hartmann), 17.7. 1 Ind. Chavornay VD (C.Guex), 16.8. 2 Ind. Deisswil b.M. BE (S.Bachmann), 16.8. 2 Ind. Kl. Moossee BE (S.Bachmann), 17.8. 1 Ind. Aareebene BE/SO (W.Christen), 9.9. 1 Ind. Chrümli FR (C.Sinz).

Pirol: Höchste SOPM seit 1995: 328 Ind. (Mittel₁₉₉₅₋₂₀₀₂=251 Ind.).

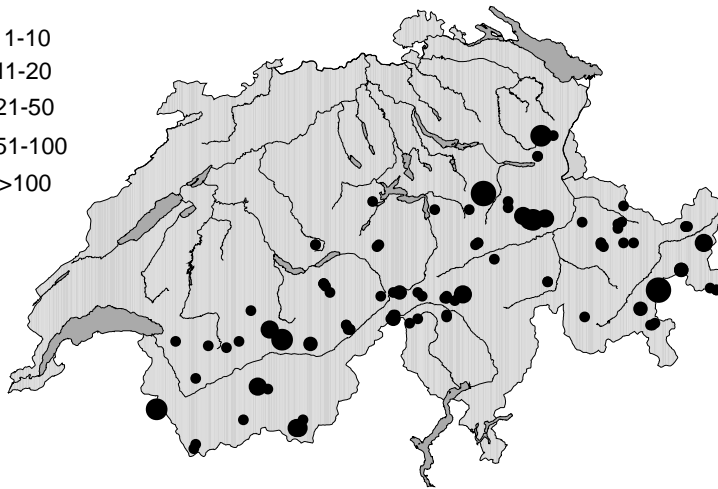
Tannenhäher: U.a. 23.6. 1 Ind. oberhalb Zernez GR auf 2750 m (H.Gehler, R.Schosta).

Feldsperling: U.a. 19.6. 4 Ind. Santa Maria Val Müstair GR auf 1740 m (M.Müller), hoch!

Schneesperling:

Neuer Höchstwert bei der SOPM=1112 Ind. (Mittel₁₉₉₃₋₂₀₀₂=508 Ind.). Das schöne Sommerwetter lockte wohl auch viele Ornithologen in die Höhe! Mehrere grosse Trupps wurden gemeldet: 6.7. mind. 100 Ind. S-chanf GR auf 2600 m (M.+F.Suter), 5.8. mind. 100 Ind. Finhaut VS auf 2200 m (L.Vallotton), 19.8. ca. 100 Ind. Glarus auf 2300 m (M.Gerber).

- 1-10
- 11-20
- 21-50
- 51-100
- >100



Erlenzeisig: Sehr wenige Beobachtungen: SOPM=31 Ind. (Mittel₁₉₉₃₋₂₀₀₂=111 Ind.).

Karmingimpel: 22.6. 1 Sänger Dötra TI (R.Kunz), 25.6. 1 Sänger Hospental UR (U.Glutz von Blotzheim), 25.6. 1 Ind. Bever GR (R.Wüst).

Ortolan: Auf dem Zug: 22.8. 1 Ind. Col de Jaman VD (E.Bernardi), 2.9. 1 Ind. Spiez BE (V.Feller), 10.9. 4 Ind. Kaltbrunner Riet SG (H.Geisser), 12.9. 1 Ind. Schluein GR (V.Oswald).

Rohrhammer: U.a. 26.6. 1 Sänger Bever GR (M.Alig), 9.7. 1 M Scuol Innstau Pradella GR (K.+L.Felix), seltene Brutzeitmeldungen aus dem Engadin.

Fauvette grisette: à noter 5.8. 2 ind. à 2200 m Zermatt VS (G.Oesterhelt), au même endroit où un chanteur avait été noté en juillet 1999 (L.Lücker).

Pouillot fitis: à noter 9.6. 1 ch. Wasserberg/Muotathal SZ à 1600 m (T.Weber), 11.6. 1 ch. Lens VS à 2000 m (J.Rey).

Panure à moustaches: vue seulement au lac de Neuchâtel (div. observateurs).

Rémiz penduline: 19.6., 12.7., 4./27.8. et 4.9. 1 ind., 13./17.7. 2 ind. Fanel BE/Chablais de Cudrefin VD (C.Sinz, H.Schmaljohann, C.Guex, P.Rapin), 9.7. 1 ind. Klingnauer Stausee AG (J.Hartmann), 17.7. 1 ind. Chavornay VD (C.Guex), 16.8. 2 ind. Deisswil b.M. BE (S.Bachmann), 16.8. 2 ind. Kl. Moossee BE (S.Bachmann), 17.8. 1 ind. plaine de l'Aar BE/SO (W.Christen), 9.9. 1 ind. Chrümli FR (C.Sinz).

Loriot d'Europe: SOPM la plus élevée depuis 1995: 328 ind. (moyenne₁₉₉₅₋₂₀₀₂=251 ind.).

Cassenoix moucheté: à noter 23.6. 1 ind. en dessus de Zernez GR à 2750 m (H.Gehler, R.Schosta).

Moineau friquet: à noter 19.6. 4 ind. Santa Maria Val Müstair GR à 1740 m (M.Müller), haute altitude !

Niverolle alpine:

nouvelle SOPM record: 1112 ind. (moyenne₁₉₉₃₋₂₀₀₂=508 ind.). Le beau temps estival a sans doute favorisé les randonnées en montagne! Plusieurs grandes troupes signalées, 6.7. min. 100 ind. S-chanf GR à 2600 m (M.+F.Suter), 5.8. min. 100 ind. Finhaut VS à 2200 m (L.Vallotton), 19.8. ca. 100 ind. Glarus à 2300 m (M.Gerber).

Tarin des aulnes: très peu d'observations, SOPM=31 ind. (moyenne₁₉₉₃₋₂₀₀₂=111 ind.).

Roselin cramois: 22.6. 1 ch. Dötra TI (R.Kunz), 25.6. 1 ch. Hospental UR (U.Glutz von Blotzheim), 25.6. 1 ind. Bever GR (R.Wüst).

Bruant ortolan: au passage, 22.8. 1 ind. col de Jaman VD (E.Bernardi), 2.9. 1 ind. Spiez BE (V.Feller), 10.9. 4 ind. Kaltbrunner Riet SG (H.Geisser), 12.9. 1 ind. Schluein GR (V.Oswald).

Bruant des roseaux: à noter 26.6. 1 ch. Bever GR (M.Alig), 9.7. 1 m Scuol Innstau Pradella GR (K.+L.Felix), rares mentions en période de reproduction pour l'Engadine.



Informationen

Wasservogelzählung

Das Netz der WVZ deckt die wichtigsten Gebiete für überwinternde Wasservögel sehr gut ab. Oft werden wir jedoch auch für Daten aus kleineren Gebieten angefragt, die wir bei den WVZ nicht erfassen. In letzter Zeit betraf dies vor allem Flussabschnitte, die im Zusammenhang mit den Diskussionen um fischfressende Vögel grösseres Interesse hervorgerufen haben. Wir möchten nun einige Zählstrecken neu ins Netz aufnehmen. Beachten Sie dazu bitte die blaue Beilage zu den Wasservogelzählungen.

Weitere Infos: marcel.burkhardt@vogelwarte.ch

Erfassungsprogramm WVZ

Analog dem IDEXT haben wir ein Erfassungsprogramm für die Resultate der Wasservogelzählungen erarbeitet. Eine erste Version liegt vor. Gerne würden wir diese in diesem Winter testen, damit wir allfällige Probleme erkennen und beheben können. Bitte melden Sie sich bei uns, wenn Sie bereit wären, das Erfassungsprogramm zu testen. Das Programm läuft auf allen Windowsversionen, unter Linux und unter MAC OS X. Weitere Infos: marcel.burkhardt@vogelwarte.ch

Meldungen von spärlichen Wintergästen

Für das neue Buch "Die Vögel der Schweiz" der Schweizerischen Vogelwarte und von Nos Oiseaux haben wir im letzten Winter dazu aufgerufen, neben den eigentlichen H-Arten von zehn weiteren Arten sämtliche Beobachtungen zwischen dem 1. Dezember bis zum 15. Februar zu melden. Diese Daten möchten wir gerne auch im Winter 2003/04 sammeln, um unseren Kenntnisstand der Winterverbreitung dieser Arten weiter zu vervollständigen und aussagekräftige Verbreitungskarten zu erstellen. Es handelt sich um folgende Arten: **Wasserralle** - **Wiesenpieper** - **Bergpieper** - **Bergstelze** - **Bachstelze** - **Saatkrähe** - **Dohle** - **Zitronengirlitz** - **Alpenbirkenzeisig** - **Rohrhammer**. Natürlich nehmen wir weiterhin gerne auch Nachmeldungen dieser Arten rückwirkend ab dem Winter 1994/95 entgegen. Übermitteln Sie uns diese Meldungen mit Koordinatenangaben bitte auf den normalen ID-Karten oder via IDEXT.

Herzlichen Dank im Voraus für Ihre wertvolle Mitarbeit!

Übersetzungen

Die Vogelwarte plant für den Herbst 2004 die Herausgabe eines populären Buches zum Thema "Vögel im Garten". Gesucht sind Personen, die uns bei der Übersetzung der Texte ins Französische helfen könnten. Weitere Infos: marcel.burkhardt@vogelwarte.ch

Europaweite Synchronzählung Goldregenpfeifer

Am 11. Oktober, werden europaweit die Goldregenpfeifer erfasst. Machen Sie uns bei allfälligen Beobachtungen bitte auch Angaben zum Habitat.

Informations

Recensement des oiseaux d'eau

Le réseau des ROE couvre très bien les sites les plus importants pour l'hivernage des oiseaux d'eau. On nous demande cependant souvent des données pour des sites secondaires qui ne sont pas compris dans les ROE. Il s'agit notamment de tronçons de rivières, qui suscitent ces derniers temps un vif intérêt à cause des polémiques liées aux oiseaux piscivores. C'est pourquoi nous aimerions intégrer de nouveaux secteurs dans le réseau des ROE: vous trouverez plus de détails sur la feuille bleue des ROE jointe à ce bulletin. Pour plus d'infos, contacter: marcel.burkhardt@vogelwarte.ch

Programme de saisie pour les ROE

Sur la base du programme IDEXT, nous avons conçu un programme pour saisir les résultats des recensements des oiseaux d'eau. Nous aimerions tester la première version de ce programme au cours de cet hiver afin de détecter et de corriger d'éventuels problèmes. Merci de vous faire connaître si vous êtes disposé à tester ce programme, qui fonctionne sous Windows (toutes les versions), Linux et MAC OS X. Pour plus d'infos, contacter: marcel.burkhardt@vogelwarte.ch

Hivernants peu fréquents

Pour le nouveau livre "Oiseaux de Suisse" de la Station ornithologique et de Nos Oiseaux, nous vous avons demandé l'an dernier de nous signaler les observations hivernales (1^{er} décembre au 15 février) de 10 espèces supplémentaires aux espèces H. Nous aimerions poursuivre la récolte de ces données pour l'hiver 2003/04 afin d'améliorer encore l'état de nos connaissances et de produire des cartes de répartition adéquates. Il s'agit des espèces suivantes: **Râle d'eau** - **Pipit farlouse** - **Pipit spioncelle** - **Bergeronnette des ruisseaux** - **Bergeronnette grise** - **Corbeau freux** - **Choucas des tours** - **Venturon montagnard** - **Sizerin cabaret** - **Bruant des roseaux**. Nous recevons également très volontiers les données des années antérieures (à partir de l'hiver 1994/95). Veuillez signaler ces données sur fiche habituelle ou par IDEXT, en mentionnant les coordonnées. Merci beaucoup de votre aide précieuse!

Traductions

La Station ornithologique prépare pour l'automne 2004 la publication d'un livre grand public sur les oiseaux des jardins. Nous cherchons des personnes pouvant se charger de traduire les textes en français. Pour de plus amples informations, contacter: marcel.burkhardt@vogelwarte.ch

Comptage européen des Pluviers dorés

Les Pluviers dorés seront recensés dans toute l'Europe le 11 octobre. Si vous en observez à cette date, veuillez également noter dans quel habitat l'espèce se trouvait.



Fotos von Gefangenschaftsflüchtlingen gesucht

Das neue Buch "Die Vögel der Schweiz" enthält neben den bisher nachgewiesenen Wildvögeln auch eine Reihe von Gefangenschaftsflüchtlingen, die ebenfalls illustriert werden sollen. Daher bitten wir alle Fotografinnen und Fotografen, uns gute Bilder von folgenden Arten zu senden. Bitte beachten Sie aber, dass die Aufnahmen aus der Schweiz oder dem grenznahen Ausland stammen müssen. Senden Sie Ihre Originaldias oder -fotos bitte an folgende Adresse: Laurent Vallotton, av. de Tivoli 36, 1007 Lausanne. Besten Dank für Ihre Hilfe. Weitere Infos: peter.knaus@vogelwarte.ch

Photos d'échappés de captivité

En plus des oiseaux sauvages, le nouveau livre "Oiseaux de Suisse" traite également certaines espèces échappées de captivité, qui seront illustrées. C'est pourquoi nous cherchons encore des photos des espèces suivantes. Attention, les photos doivent avoir été prises en Suisse ou en zone limitrophe!

Veillez envoyer les dias ou les photos originales à l'adresse suivante: Laurent Vallotton, av. de Tivoli 36, 1007 Lausanne. Merci de votre aide. Pour de plus amples informations, contacter: peter.knaus@vogelwarte.ch

ArtId	NameDt	NomFr	NameLt
451	Küstenreiher	Aigrette des récifs	Egretta gularis
580	Schneegans	Oie des neiges	Anser caerulescens
1390	Lannerfalke	Faucon lanier	Falco biarmicus
1575	Chukarhuhn	Perdrix choukar	Alectoris chukar
1720	Zwergsultanshuhn	Talève violacée	Porphyryla martinica
1750	Purpurhuhn	Talève sultane	Porphyrio porphyrio
1841	Rotlappenkiebitz	Vanneau indien	Hoplopterus indicus
760	Gluckente	Sarcelle élégante	Anas formosa
1022	Afrikaruderente	Erismature maccoa	Oxyura maccoa
572	Schwarzhalsschwan	Cygne à cou noir	Cygnus melanocorypha
704	Nilgans	Ouette d'Egypte	Alopochen aegyptiacus
711	Moschusente	Canard musqué	Cairina moschata
721	Fleckschnabelente	Canard à bec tacheté	Anas poecilorhyncha
782	Kastanienente	Sarcelle rousse	Anas castanea
802	Chilepfeifente	Canard de Chiloé	Anas sibilatrix
6015	Tigerfink	Bengali rouge	Amandava amandava
5461	Mosambikgirlitz	Serin du Mozambique	Serinus mozambicus
6029	Mönchssittich	Conure veuve	Myiopsitta monachus
6003	Halsbandsittich	Perruche à collier	Psittacula krameri
6008	Rotohrbülbül	Bulbul orphée	Pycnonotus jocosus
6000	Nymphensittich	Calopsitte élégante	Nymphicus hollandicus
5610	Braunkopffammer	Bruant à tête rousse	Emberiza bruniceps

Gebietsauszüge

Auf dem Internet unter www.vogelwarte.ch/id finden Sie eine Übersicht monatlicher Gebietsauszüge für alle Kantone und eine Reihe ornithologisch besonders interessanter Gebiete. Damit auch Ihre Meldungen in diese Listen aufgenommen werden können, müssen Sie uns die Daten jeweils Anfang Monat übermitteln. Der Zugriff auf die Listings ist mit einem Passwort geschützt, welches jeden Monat geändert wird. Sie erhalten das aktuelle Passwort jeweils per E-mail. Falls Sie dieses noch nicht erhalten haben, melden Sie sich bitte bei uns.

Redaktionsschluss

Vergessen Sie den auf den 10. Dezember vorverschobenen Redaktionsschluss für das nächste Bulletin nicht! Mehrere Einsendungen für dieses Bulletin haben uns leider zu spät erreicht, um noch mit berücksichtigt zu werden.

Listes d'observations régionales

Retrouvez chaque mois sur www.vogelwarte.ch/si les listes d'observations mensuelles pour chaque canton et pour toute une série de sites d'observation intéressants. Pour que vos données figurent dans ces listes, elle doivent nous parvenir au début de chaque mois. L'accès est protégé par un mot de passe, qui change chaque mois et qui est communiqué par e-mail à chaque mise à jour. Si vous n'avez pas reçu le code d'accès, contactez-nous!

Délai de rédaction

N'oubliez pas le délai de rédaction avancé pour le prochain bulletin: 10 décembre! Plusieurs envois nous sont malheureusement parvenus trop tard pour pouvoir être pris en compte dans ce bulletin.



Mitteilung der Schweiz. avifaunistischen Kommission (SAK) Communication de la Commission de l'avifaune suisse (CAvS)

Nachfolgend die aktuellen Seltenheitsbeobachtungen, für welche Beobachtungsprotokolle vorliegen. Alle aufgeführten Fälle sind hängig (Ausnahme: mit * bezeichnete sind bereits angenommen) und mit entsprechender Vorsicht zu interpretieren. Die Entscheide der Kommission werden alljährlich im Ornithologischen Beobachter und in Nos Oiseaux publiziert. Die neusten Entscheide sind jeweils im Internet abrufbar: www.vogelwarte.ch/sak_d.html.

Observations d'oiseaux rares, pour autant qu'un protocole soit disponible. Ces cas n'ont pas encore été homologués (exception: les données suivies d'un * ont déjà été acceptées) et doivent donc être traités avec les précautions habituelles. Les décisions de la commission sont publiées chaque année dans Nos Oiseaux et Der Ornithologische Beobachter. Les décisions les plus récentes peuvent être consultées sur le site internet www.vogelwarte.ch/sak_f.html.

Eingereichte Protokolle / protocoles reçus

Rohrdommel/Butor étoilé

Les Grangettes VD, 15.7. ● Flachsee Unterlunkhofen AG, 19.7.

Gleitaar/Elanion blanc

Altikon ZH, 15.–16.7.

Gänsegeier/Vautour fauve

Gärstenhörner/Oberwald VS, 29.6. ● Eggbergen/Altdorf UR, 15.7., 3 Ind. ● Sieben Hengste/Habkern BE, 15.7., 5 Ind.

Schlangenadler/Circaète Jean-le-Blanc

Bex VD, 20.7.

Steppenweihe/Busard pâle

Gurten BE, 1.9., M ad.

Adlerbussard/Buse féroce

Burgdorf BE, 28.8.

Pazifischer Goldregenpfeifer/Pluvier fauve

Préverenges VD, 21.7., M ad.

Graubruststrandläufer/Bécasseau tacheté

Chablais de Cudrefin VD, 16.8., 1.KJ ● 9.9., 1.KJ.

Teichwasserläufer/Chevalier stagnatile

Chablais de Cudrefin VD, 13./18.–19.7. ● La Sauge VD, 22.7.

Odinshühnchen/Phalarope à bec étroit

Zürich ZH, 7.9., 1.KJ.

Schmarotzerraubmöwe/Labbe parasite

Gurten BE, 28.8., 1.KJ.

Aztekenmöwe/Mouette atricille

Reussdelta UR, 23.7., 3.KJ.

Weissbartseeschwalbe/Guifette moustac

Pointe-à-la-Bise GE, 3.8., ad.

Weissflügelseeschwalbe/Guifette leucoptère

Chablais de Cudrefin VD, 12.8., ad.

Brandseeschwalbe/Sterne caugek

Hitzkirch LU, 11.5. 38 Ind.

Zwergohreule/Petit-duc scops

St-Aubin VD, 8.5.

Fahlsegler/Martinet pâle

Cadenazzo TI, 6.7., ad. ● Fiescheralp/Fiesch VS, 29.7., mind. 1 Ind.

Weissrückenspecht/Pic à dos blanc

Churer Rheintal GR, 2 Bruten/*nidifications* ● Prättigau GR, 2 Bruten/*nidifications*.

Nachtigall/Rossignol philomèle

Vouvry VS, 30.3.

Mittelmeersteinschmätzer/Traquet oreillard

Chandolin VS, 21.6., M ad.

Seidensänger/Bouscarle de Cetti

Häusernmoos BE, 11.9.

Schlagschwirl/Locustelle fluviatile

Greifensee/Schwerzenbach ZH, 13.7., singend/*chanteur*.

Seggenrohrsänger/Phragmite aquatique

Mauensee LU, 31.7. ● Chablais de Cudrefin VD, 4.9.

Zwergschnäpper/Gobemouche nain

Prättigau GR, Brutnachweis/*preuve de nidification* ● Chatzensee Allmend/Rümlang ZH, 1.9.

Schwarzstirnwürger/Pie-grièche à poitrine rose

Chrümli FR, 14.5. ● Carona TI, 8.6.*