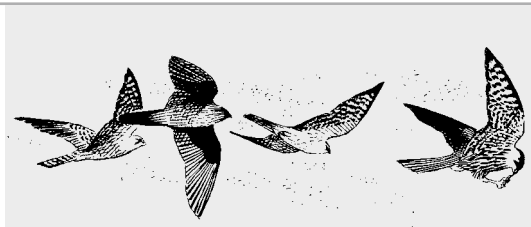




News

- Späte Beobachtungen von Eisente, Trauerente und Sterntaucher
- Invasion des Rotfussfalken
- Erneuter Brutversuch der Rohrweihe im Neeracherried
- 3. Brut der Brillengrasmücke



- Observations tardives de Harelde boréale, Macreuse noire et Plongeon catmarin
- Invasion de Faucons kobez
- Nouvelle tentative de nidification du Bursard des roseaux au Neeracherried
- 3^e nidification de la Fauvette à lunettes

Meteo

Stürmische West- und Nordwestwinde brachten der Alpennordseite im März einen Wechsel von mildem und winterlichem Wetter. Im Süden war es hingegen eher trocken und warm. Der April war ausser im Wallis von trübem Regenwetter geprägt. Zu Monatsbeginn schneite es nochmals bis in die Niederungen.

Auf der Alpennordseite wurde der trockenste Mai seit 1901 bzw. z.T. sogar seit 1864 registriert. Nur im Wallis und Tessin fiel in der zweiten Monatshälfte viel Niederschlag. In der ersten Junihälfte war es dann trüb und regnerisch, während in der zweiten Monatshälfte sommerliches Wetter vorherrschte.

Der Juli präsentierte sich äusserst wechselhaft mit wiederholt kräftigen Gewitterregen. Zur Monatsmitte fiel bis auf die Alpenpässe hinunter Schnee.

En mars, de très forts vents d'ouest-nord-ouest causèrent une alternance d'épisodes doux et hivernaux au nord des Alpes. Le Sud bénéficia d'un temps plutôt sec et chaud. Hors Valais, le mois d'avril fut perturbé et pluvieux, avec de la neige jusqu'en plaine au début du mois.

Au nord des Alpes, le mois de mai fut le plus sec depuis 1901, par endroits même depuis 1864. Seuls le Valais et le Tessin reçurent de fortes précipitations en fin de mois. La première moitié de juin fut ensuite perturbée et humide, avant le retour d'un temps estival en fin de mois.

Juillet fut très variable avec plusieurs épisodes fortement orageux. Les cols alpins reçurent de la neige en milieu de mois.

	Basel-Binningen			Bern-Zollikofen			Davos			Engelberg			Genève-Cointrin			
	N (%)	S (%)	T (+/-)	N (%)	S (%)	T (+/-)	N (%)	S (%)	T (+/-)	N (%)	S (%)	T (+/-)	N (%)	S (%)	T (+/-)	
März	86	85	0.6	88	84	0.3	108	83	-0.2	114	69	0.3	98	107	0.7	<i>mars</i>
April	176	64	0.2	148	79	-0.1	229	63	-0.2	151	90	0.4	219	104	0.2	<i>avril</i>
Mai	89	118	3.2	44	124	2.5	52	120	2.7	39	115	3.2	102	112	2.6	<i>mai</i>
Juni	40	94	2.0	53	104	1.9	90	103	2.4	81	87	1.8	67	102	1.8	<i>juin</i>
Juli	142	99	1.1	115	113	0.6	153	99	0.4	131	98	0.4	167	112	0.7	<i>juillet</i>

	La Chaux-de-Fonds			Locarno-Monti			Sion			St. Gallen			Zürich			
	N (%)	S (%)	T (+/-)	N (%)	S (%)	T (+/-)	N (%)	S (%)	T (+/-)	N (%)	S (%)	T (+/-)	N (%)	S (%)	T (+/-)	
März	116	60	0.1	85	121	1.9	107	99	1.1	125	95	0.1	134	87	0.5	<i>mars</i>
April	145	67	0.8	148	87	0.2	78	104	0.8	152	71	0.1	194	67	0.6	<i>avril</i>
Mai	41	100	3.4	148	98	1.5	21	112	3.2	29	142	3.5	45	133	3.6	<i>mai</i>
Juni	79	95	2.3	82	96	1.7	88	98	2.2	88	109	2.3	63	105	2.4	<i>juin</i>
Juli	163	98	0.9	173	104	0.4	128	102	1.0	157	113	0.7	114	110	1.2	<i>juillet</i>

N = Niederschlagsmenge, in % der Norm
S = Sonnenscheindauer, in % der Norm
T = Temperatur, Abweichung von der Norm

*N = précipitations, % de la norme
S = ensoleillement, % de la norme
T = température, différence de la norme*

Dieses Bulletin wurde auf der Basis von 249762 computererfassten Meldungen erstellt, wovon uns 81 % per ornitho.ch übermittelt wurden. Herzlichen Dank allen, die dazu beigetragen haben!

Abkürzung:

SOPM = Summe der Ortspentadenmaxima (einbezogen sind nur Meldungen aus der ID-Datenbank). Ohne andere Angabe bezieht sich diese auf den Zeitraum 17.3.–3.8. (Pentaden 16–43).

Ce bulletin a été réalisé sur la base de 249762 données informatisées, dont 81 % nous sont parvenues par ornitho.ch. Un grand merci à tous ceux qui ont participé!

Abréviation:

SOPM = Somme des maxima par pentade et par lieu (seules les données de la banque SI sont prises en compte). Sauf indication contraire, se rapporte à la période 17.3.–3.8. (pentades 16–43).

Beobachtungen Observations

Graugans: Bisher wurden folgende Brutnachweise gemeldet: 1 Fam. Cheseaux-Noréaz VD (J.-C.Muriset, Y.Rime), 3 Gelege und dann 1 Fam. Fanel BE/NE (P.Mosimann-Kampe, P.Rapin u.a.), 1 Fam. Hagneckdelta BE (div. Beob.), 8 Bruten Sursee LU (R.Wüst-Graf, H.Schmid), 3 Bruten Mauensee LU (R.Wüst-Graf, D.Muff, B.Volet), 1 Fam. Sempach (B.Volet, P.Knaus, H.Schmid), 2 Fam. Zug (D.Kronauer, S.Meyer, B.Walser), mind. 3 Fam. Flachsee Unterlunkhofen AG (div. Beob.).

Nilgans: 1 Fam. Münchenstein BL (div. Beob.), 1 Fam. Bernauer Stau AG (M.Ernst, T.Stahel).

Rostgans: Weiterer Rückgang der SOPM auf 2286 Ind. (Max. 2005: 4766 Ind.). Bisher wurden folgende Brutnachweise gemeldet: 1 Fam. Frauenkappelen BE (P.Frei), 1 Fam. Binningen BL (anonym), mind. 3 Fam. Kaiseraugst AG/Wyhlen D (div. Beob.), 1 Fam. Bernauer Stau AG (R.Freuler), 1 Fam. Klingnauer Stausee AG (B.Mächler), 1 Fam. Flachsee Unterlunkhofen AG (div. Beob.), mind. 2 Fam. Greifensee ZH (div. Beob.), 1 Fam. Unterschlatt TG (H.Hauenstein, M.Roost), 1 Fam. Eschenz TG (S.Trösch).

Schnatterente: 1 Fam. Hagneckdelta BE (P.Christe), erstmals auf dem Bielersee, mind. 5 Bruten Klingnauer Stausee AG (J.Hartmann u.a.), mind. 1 Fam. Ermatinger Becken D/TG (S.Werner, H.Jacoby).

Kolbenente: Bisher wurden keine neuen Brutplätze in der Schweiz gemeldet, aber 2 nahe der Grenze bei Genf: 1 Fam. Lac de Divonne F (B.Piot), 1 Fam. Etrembières F (C.Fosserat, Y.Schmidt).

Tafelente: Erstmals eine Fam. bei Hindelbank BE (S.Bachmann). Daneben 3 Fam. und eine Mischfam. mit 3 juv. Tafelenten und 1 juv. Kolbenente Rapperswil SG (K.Anderegg, B.Walser), 1 Fam. Wädenswil ZH (K.&L.Felix), 3 Fam. Eglisauer Stau ZH (R.Kunz, F.Sigg, T.Stahel) und 1 Fam. Heidsee GR (J.Jelen).

Reihente: Zwei neue Brutplätze wurden bisher gemeldet: 1 Fam. Steinibüelweiher/Sempach LU (B.Volet), 1 Fam. Wiezikon/Fischingen TG (N.P.Ammitzboell).

Oie cendrée: nidifications signalées jusqu'à présent: 1 fam. Cheseaux-Noréaz VD (J.-C.Muriset, Y.Rime), 3 pontes puis 1 fam. Fanel BE/NE (P.Mosimann-Kampe, P.Rapin et al.), 1 fam. Hagneckdelta BE (div. obs.), 8 nichées Sursee LU (R.Wüst-Graf, H.Schmid), 3 nichées Mauensee LU (R.Wüst-Graf, D.Muff, B.Volet), 1 fam. Sempach (B.Volet, P.Knaus, H.Schmid), 2 fam. Zug (D.Kronauer, S.Meyer, B.Walser), min. 3 fam. Flachsee Unterlunkhofen AG (div. obs.).

Ouette d'Égypte: 1 fam. Münchenstein BL (div. obs.), 1 fam. Bernauer Stau AG (M.Ernst, T.Stahel).

Tadorne casarca: le recul des SOPM se poursuit avec 2286 ind. (max. 2005: 4766 ind.). Nidifications signalées jusqu'à présent: 1 fam. Frauenkappelen BE (P.Frei), 1 fam. Binningen BL (anonyme), min. 3 fam. Kaiseraugst AG/Wyhlen D (div. obs.), 1 fam. Bernauer Stau AG (R.Freuler), 1 fam. Klingnauer Stausee AG (B.Mächler), 1 fam. Flachsee Unterlunkhofen AG (div. obs.), min. 2 fam. Greifensee ZH (div. obs.), 1 fam. Unterschlatt TG (H.Hauenstein, M.Roost), 1 fam. Eschenz TG (S.Trösch).

Canard chipeau: 1 fam. Hagneckdelta BE (P.Christe), une première pour le lac de Bienne, min. 5 nichées Klingnauer Stausee AG (J.Hartmann et al.), min. 1 fam. Ermatinger Becken D/TG (S.Werner, H.Jacoby).

Nette rousse: pour l'instant aucun nouveau site de nidification signalé en Suisse, mais 2 en France voisine: 1 fam. lac de Divonne F (B.Piot), 1 fam. Etrembières F (C.Fosserat, Y.Schmidt).

Fuligule milouin: pour la première fois une famille à Hindelbank BE (S.Bachmann). De plus, 3 fam. et une fam. mixte avec poussins de Milouins et 1 de Nette rousse Rapperswil SG (K.Anderegg, B.Walser), 1 fam. Wädenswil ZH (K.&L.Felix), 3 fam. Eglisauer Stau ZH (R.Kunz, F.Sigg, T.Stahel) et 1 fam. Heidsee GR (J.Jelen).

Fuligule morillon: 2 nouveaux sites de nidification ont été signalés pour l'instant: 1 fam. Steinibüelweiher/Sempach LU (B.Volet), 1 fam. Wiezikon/Fischingen TG (N.P.Ammitzboell).

Eiderente: 1 Fam. Seedamm bei Rapperswil SG (div. Beob.).

Eisente: U.a. 24.6.–3.7. 1 Ind. Yverdon VD (div. Beob.), seltene Sommerfeststellung!

Trauerente: U.a. 24.5.–8.6. 1 Ind. Schwerzenbach ZH (div. Beob.), die ersten Junibeobachtungen seit 1989!

Gänsesäger: Nach 2003, 2005 und 2007 wieder 1–2 Bruten im Tessin.

Sterntaucher: U.a. 8.6. 1 Ind. Les Grangettes VD (M.Peterz), 10.–11.6. 1 Ind. Schmerikon SG (A.Täschler, P.Mächler). Es liegen erst aus 3 Jahren Junibeobachtungen vor.

Kormoran: Der Brutbestand in den grossen bekannten Kolonien ist weiter angestiegen. Im Alpnacherried OW (A.Huber) und am Luganersee im Grenzgebiet Italien/Schweiz (A.Cereda) wurden neue Brutplätze gefunden.

Nachtreiher: Weit überdurchschnittliches Auftreten mit einem neuen Höchstwert der SOPM_{März–Juni} seit 1998: 322 Ind. ($\emptyset_{1998-2007}=177$ Ind.). Beobachtungen von max. 11 Ind. (18.5. Demanio di Gudo TI, A.Lubini) aus 125 Kilometerquadraten.

Rallenreiher: Überdurchschnittliches Auftreten mit einer SOPM=31 Ind. ($\emptyset_{1998-2007}=21$ Ind.). Beobachtungen von 1–2 Ind. aus 25 Kilometerquadraten.

Kuhreiher: Weit überdurchschnittliches Auftreten mit einer SOPM=86 Ind. ($\emptyset_{1998-2007}=26$ Ind.). Beobachtungen von bis 12 Ind. (19.4. Les Grangettes VD, J.Cuaz) aus 46 Kilometerquadraten.

Seidenreiher: Weit überdurchschnittliches Auftreten mit einem neuen Höchstwert bei der SOPM_{März–Juni} seit 1998: 597 Ind. ($\emptyset_{1998-2007}=307$ Ind.). Beobachtungen von max. 18 Ind. (22.6. Kaiseraugst AG, R.Freuler, U.Kägi, K.Kuhn) aus 172 Kilometerquadraten.

Silberreiher: Weiterer Anstieg der SOPM auf 1258 Ind. ($\emptyset_{1998-2007}=473$ Ind.). U.a. 16.3. 52 Ind. Kaltbrunner Riet SG (S.Röllin, M.Scussel, A.Täschler), 28.3. 30 Ind. Fussacher Bucht A (S.Trösch).

Eider à duvet: 1 fam. Seedamm/Rapperswil SG (div. obs.).

Harelda boréale: à noter, 24.6.–3.7. 1 ind. Yverdon VD (div. obs.), une des rares données estivales!

Macreuse noire: à noter, 24.5.–8.6. 1 ind. Schwerzenbach ZH (div. obs.), première donnée de juin depuis 1989!

Harle bièvre: 1–2 nouvelles reproductions au Tessin après 2003, 2005 et 2007.

Plongeon catmarin: à noter, 8.6. 1 ind. Les Grangettes VD (M.Peterz), 10.–11.6. 1 ind. Schmerikon SG (A.Täschler, P.Mächler). On ne connaît des données de juin que pour 3 autres années.

Grand Cormoran: les effectifs des grandes colonies connues continuent d'augmenter. De nouveaux sites de reproduction ont été découverts au Alpnacherried OW (A.Huber) et au lac de Lugano, sur la frontière italo-suisse (A.Cereda).

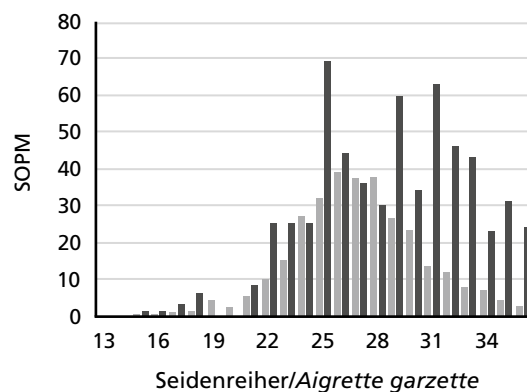
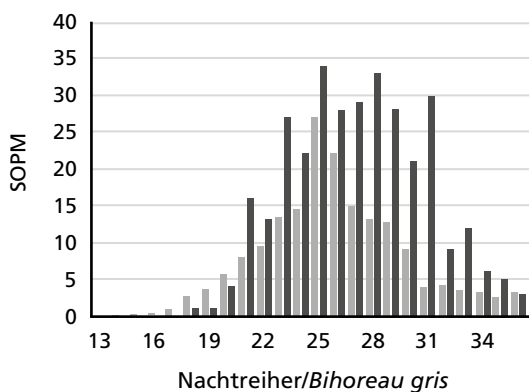
Bihoreau gris: présence nettement en dessus de la moyenne avec un nouveau record des SOPM_{mars-juin} depuis 1998: 322 ind. ($\emptyset_{1998-2007}=177$ ind.). Observations de max. 11 ind. (18.5. Demanio di Gudo TI, A.Lubini) provenant de 125 carrés kilométriques.

Crabier chevelu: présence en dessus de la norme avec une SOPM de 31 ind. ($\emptyset_{1998-2007}=21$ ind.). Observations de 1–2 ind. sur 25 carrés kilométriques.

Héron garde-bœufs: présence nettement supérieure à la moyenne avec une SOPM de 86 ind. ($\emptyset_{1998-2007}=26$ ind.). Observations de max. 12 ind. (19.4. Les Grangettes VD, J.Cuaz) sur 46 carrés kilométriques.

Aigrette garzette: présence très importante avec un nouveau record des SOPM_{mars-juin} depuis 1998: 597 ind. ($\emptyset_{1998-2007}=307$ ind.). Observations de max. 18 ind. (22.6. Kaiseraugst AG, R.Freuler, U.Kägi, K.Kuhn) provenant de 172 carrés kilométriques.

Grande Aigrette: l'augmentation des SOPM se poursuit, avec 1258 ind. ($\emptyset_{1998-2007}=473$ ind.). à noter, 16.3. 52 ind. Kaltbrunner Riet SG (S.Röllin, M.Scussel, A.Täschler), 28.3. 30 ind. Fussacher Bucht A (S.Trösch).



SOPM der Pentaden 13–36, 2.3.2008–29.6.2008. (dunkle Balken 2008) im Vergleich mit dem Mittelwert 1998–2007 (helle Balken). Die beiden Arten legten vorab zwischen Mitte Mai und Ende Juni zu.

SOPM des pentades 13–36, 2.3.2008–29.6.2008. (gris foncé) en comparaison avec la moyenne 1998–2007 (gris clair). L'augmentation est surtout visible de mi-mai à juin.

Purpurreiher: Mischbrut eines Weibchens mit einem Graureiher-Männchen mit anfänglich 3 juv. am Fanel BE (M.Zimmerli, P.Mosimann-Kampe u.a.).

Schwarzstorch: Weit überdurchschnittliches Auftreten mit einem neuen Höchstwert bei der SOPM_{März-Juni} seit 1998: 93 Ind. ($\emptyset_{1998-2007}=47$ Ind.). Beobachtungen von max. 8 Ind. in drei Gruppen (19.3. Sionnet GE, C. Guex, A.Pochelon, Y.Schmidt) aus 64 Kilometerquadraten. U.a. 14.6. 1 Ind. Lignièrès NE (R.Schoop), 17.7. 4 Ind. Soral GE (J.-P. George), 17.7. 1 Ind. Collombey-Muraz VS (M.Chesaux), drei ungewöhnliche Feststellungen ausserhalb der normalen Durchzugszeiten.

Löffler: 30.4, 2.5. 1 Ind. Fanel BE/Chablais de Cudrefin VD (S.Wassmer, M.Zimmerli), 30.4., 1./2./7.5. 1 Ind., 12.5. 2 Ind. Ermatinger Becken TG (S.Werner, S.Trösch), 1.5. 1 Ind. Gletterens VD (P.Monney, M.Zimmerli), 1.–6.5. 1 Ind. Sionnet GE (div. Beob.), 2.5. 1 Ind. Aareebene BE/SO (W.Christen), 5.–12.5. 1 Ind. Flachsee Unterlunkhofen AG (div. Beob.), 21.5. 1 Ind. Neeracherried ZH (L.Leuenberger), 22.5.–3.6. 1 Ind. Cartigny GE (div. Beob.).

Wespenbussard: Überdurchschnittlicher Frühjahrszug mit einer SOPM_{März-Juni}=1617 Ind. ($\emptyset_{1998-2007}=1308$ Ind.). Am 7.5. wurden an zwei nahen Orten grosse Zahlen registriert: mind. 1540 Ind. Thollon F (P.Bosshard) und 1127 Ind. Chardonne VD (Groupe Mont-Pèlerin), die höchsten Werte in unserer Datenbank.

Rotmilan: Bemerkenswert ist die Zunahme der Beobachtungen in Graubünden, darunter der erste Brutnachweis: 29.5. Nest mit brütendem Altvogel Maladers GR (C.Meier-Zwicky).

Bartgeier: 2 der 4 Schweizer Bruten verliefen erfolgreich: 2 Junge wurden um Mitte Juli im Engadin flügel (Bartgeiernetzwerk Westschweiz, D.Jenny).

Gänsegeier: Zum vierten aufeinanderfolgenden Jahr ein Einflug. Schwächeres Auftreten als im Vorjahr, aber vergleichbar mit den Jahren 2005 und 2006: Beobachtungen ab 10.4. aus 31 Kilometerquadraten vor allem aus der Westschweiz. Max. 22.6. ca. 15 Ind. Derborence VS (Société des Sciences Naturelles du Pays de Porrentruy), 11.6. 13 Ind. Riggisberg BE (R.Huber).

Schlangenadler: 32 Beobachtungsmeldungen aus 25 Kilometerquadraten ab dem 30.3., davon mehrere Feststellungen im Westschweizer Mittelland (s. Mitteilung der SAK).

Rohrweihe: Zum zweiten aufeinanderfolgenden Jahr ein Brutversuch im Neeracherried ZH, aber ohne Bruterfolg (Naturschutzzentrum Neeracherried). Der letzte Brutnachweis stammt von 1975 vom selben Ort.

Wiesenweihe: Überdurchschnittlicher Durchzug mit einem neuen Höchstwert bei der SOPM_{März-Juni} seit 1998 von 97 Ind. ($\emptyset_{1998-2007}=54$ Ind.). Keine Bruthinweise.

Héron pourpré: nidification d'une femelle avec un mâle de Héron cendré au Fanel BE. 3 jeunes ont éclos (M.Zimmerli, P.Mosimann-Kampe et al.).

Cigogne noire: présence nettement en dessus de la norme avec un nouveau record des SOPM_{Mars-juin} depuis 1998: 93 ind. ($\emptyset_{1998-2007}=47$ ind.). Observations de max. 8 ind. en 3 groupes (19.3. Sionnet GE, C. Guex, A.Pochelon, Y.Schmidt) sur 64 carrés kilométriques. A noter, 14.6. 1 ind. Lignièrès NE (R.Schoop), 17.7. 4 ind. Soral GE (J.-P. George), 17.7. 1 ind. Collombey-Muraz VS (M.Chesaux), trois observations en dehors des périodes de passage habituelles.

Spatule blanche: 30.4, 2.5. 1 ind. Fanel BE/Chablais de Cudrefin VD (S.Wassmer, M.Zimmerli), 30.4., 1./2./7.5. 1 ind., 12.5. 2 ind. Ermatinger Becken TG (S.Werner, S.Trösch), 1.5. 1 ind. Gletterens VD (P.Monney, M.Zimmerli), 1.–6.5. 1 ind. Sionnet GE (div. obs.), 2.5. 1 ind. plaine de l'Aar BE/SO (W.Christen), 5.–12.5. 1 ind. Flachsee Unterlunkhofen AG (div. obs.), 21.5. 1 ind. Neeracherried ZH (L.Leuenberger), 22.5.–3.6. 1 ind. Cartigny GE (div. obs.).

Bondrée apivore: passage printanier supérieur à la moyenne, SOPM_{Mars-juin} de 1617 ind. ($\emptyset_{1998-2007}=1308$ ind.). Des effectifs exceptionnels sont notés le 7.5. en deux sites proches: min. 1540 ind. Thollon F (P.Bosshard) et 1127 ind. Chardonne VD (Groupe Mont-Pèlerin), maxima de notre base de données.

Milan royal: à noter, nombre croissant d'observations aux Grisons dont la première preuve de reproduction: 29.5. nid avec adulte vu couvant Maladers GR (C.Meier-Zwicky).

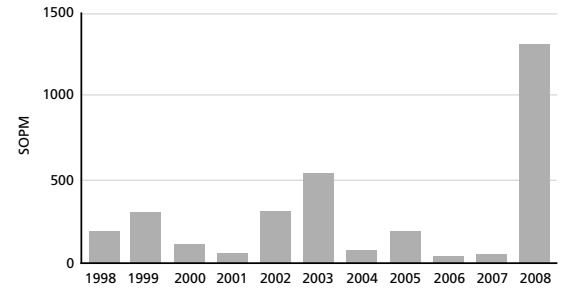
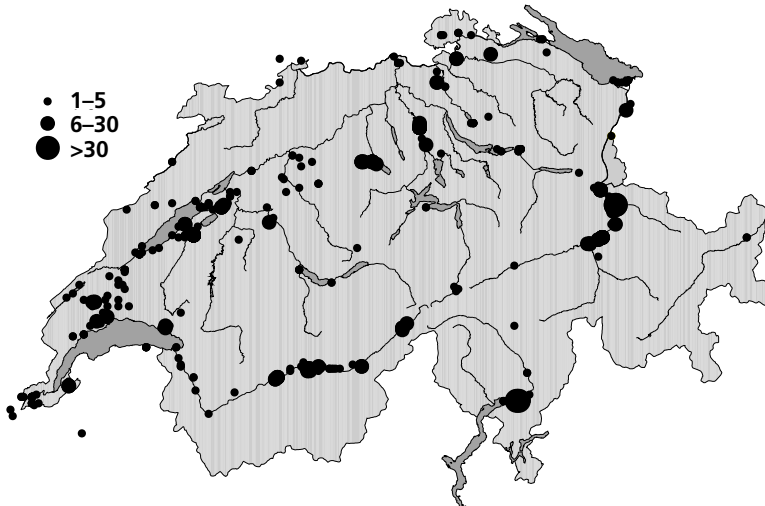
Gypaète barbu: 2 des 4 nichées suisses ont réussi: 2 jeunes ont pris leur envol vers la mi-juillet en Engadine (Réseau Gypaète Suisse occidentale, D.Jenny).

Vautour fauve: nouvel afflux, pour la quatrième année de suite, nettement plus faible que l'année précédente mais comparable aux années 2005 et 2006: observations à partir du 10.4. en 31 carrés kilométriques situés principalement dans les reliefs de l'ouest du pays. Max. 22.6. env. 15 ind. Derborence VS (Société des Sciences Naturelles du Pays de Porrentruy), 11.6. 13 ind. Riggisberg BE (R.Huber).

Circaète Jean-le-Blanc: 32 observations sur 25 kilomètres carrés dès le 30.3., dont plusieurs données sur le Plateau romand (cf. communication de la CAVS).

Busard des roseaux: pour la 2^e année de suite, nouvelle tentative de nidification au Neeracherried ZH mais sans succès (Naturschutzzentrum Neeracherried). La dernière preuve de reproduction en Suisse remonte à 1975 sur ce même site.

Busard cendré: passage très abondant, avec la SOPM_{Mars-juin} maximale depuis 1998 de 97 ind. ($\emptyset_{1998-2007}=54$ ind.). Pas d'indice de reproduction.



Rotfussfalke: Beobachtungsorte und Entwicklung der SOPM (März–Juni).

Faucon kobez: sites d'observations et évolution des SOPM (mars–juin)

Steinadler: Bemerkenswert ist die Brut eines zweiten Paares im Jura gessien F (G.Ponthus u.a.). Ausserhalb der bekannten Brutplätze: 16.3. 1 immat. Dombresson NE (C.Vogel), 18.3. 1 Ind. Weinfeldern TG (E.Isler), 22.3. 1 Ind. Bern BE (F.Borleis-Dreier), 1.4. 1 immat. Rütli ZH (G.Kohlas), 13./16.4., 1./3.5. 1 Ind. Chardonne VD (Groupe Mont-Pèlerin), 27.4. 1 Ind. Häusermoos BE (E.Reist), 25.4. 1 Ind. Le Pâquier NE (M.Blattner), 4.5. 1 Ind. Chavannes-de-Bogis VD (M.Bally), 4.5. 1 immat. Aareebene BE/SO (W.Christen), 31.5. 1 immat. Fleurier NE (J.-D.Blant), 1.6., 25.7. 1 Ind. Merishausen SH (H.-U.Dössegger, P.Jascur, T.Tschopp).

Rotfussfalke: Mit Abstand grösster Einflug seit der letzten Invasion von 1990, mit einer SOPM_{März–Juni} von 1315 Ind. ($\bar{\varnothing}_{1998-2007}=182$ Ind.). In allen Regionen gab es Beobachtungen, die Höchstwerte wurden im Tessin und Bündner Rheintal festgestellt: 10.5. 60 Ind. Demanio di Gudo TI (Y.Rime), 11.5. ca. 50 Ind. Malans GR (C.Meier-Zwicky).

Tüpfelsumpfhuhn: ein Brutnachweis: 29.7. 1 ad. und 2 pulli Wauwilermoos LU (C.Müller), auf einer Versuchsfläche der Vogelwarte.

Kleines Sumpfhuhn: 29./30.3. 1–2 Ind., 9.–18.4. 1 Ind., 26.–28.4. 1 Ind. Bolle di Magadino TI (F.Schneider u.a.), 12.4. 1 Ind. Les Grangettes VD (div. Beob.), 2.5. 1 Ind. Agarn VS (B.Rüegger), 6.5. 1 Ind. Kaltbrunner Riet SG (K.&L.Felix), 21.6. und 3.8. 1 Ind. Champ-Pittet VD (M.Muriset), 21./29.6., 6.7. 1 Sänger Ermatinger Becken D (S.Werner, S.Trösch).

Wachtelkönig: Schwaches Auftreten in nur 8 Kilometerquadraten mit einer SOPM von 21 Ind. ($\bar{\varnothing}_{1998-2007}=37$ Ind.). Es gelang kein Brutnachweis.

Kranich: Weit überdurchschnittliches Auftreten mit einer SOPM_{März–Juni} von 560 Ind. ($\bar{\varnothing}_{1998-2007}=103$ Ind.). U.a. ein für den Heimzug aussergewöhnlicher Trupp von 61 Ind. am 27.3., Chrümli FR (P.Mosimann-Kampe, A.Rossi), sowie ein Aufenthalt einer Gruppe im Kaltbrunner Riet SG und Umgebung: 7.–20.4. 16 Ind., dann 21.–26.4. 3 Ind. (C.Rogenmoser, K.Robin u.a.).

Aigle royal: à noter, un deuxième couple nicheur dans le Jura gessien F (G.Ponthus et al.). Hors des sites de nidifications connus : 16.3. 1 imm. Dombresson NE (C.Vogel), 18.3. 1 ind. Weinfeldern TG (E.Isler), 22.3. 1 ind. Bern BE (F.Borleis-Dreier), 1.4. 1 imm. Rütli ZH (G.Kohlas), 13./16.4., 1./3.5. 1 ind. Chardonne VD (Groupe Mont-Pèlerin), 27.4. 1 ind. Häusermoos BE (E.Reist), 25.4. 1 ind. Le Pâquier NE (M.Blattner), 4.5. 1 ind. Chavannes-de-Bogis VD (M.Bally), 4.5. 1 imm. plaine de l'Aar BE/SO (W.Christen), 31.5. 1 imm.. Fleurier NE (J.-D.Blant), 1.6., 25.7. 1 ind. Merishausen SH (H.-U.Dössegger, P.Jascur, T.Tschopp).

Faucon kobez: afflux de migrants de loin le plus important depuis l'invasion précédente en 1990, avec une SOPM_{mars-juin} de 1315 ind. ($\bar{\varnothing}_{1998-2007}=182$ ind.). Des oiseaux ont été notés dans toutes les régions du pays, avec des maxima au Tessin et dans la vallée du Rhin GR: 10.5. 60 ind. Demanio di Gudo TI (Y.Rime), 11.5. env. 50 ind. Malans GR (C.Meier-Zwicky).

Marouette ponctuée: une nidification prouvée: 29.7. 1 ad. et 2 poussins Wauwilermoos LU (C.Müller), sur une surface expérimentale de la Station ornithologique.

Marouette poussin: 29./30.3. 1–2 ind., 9.–18.4. 1 ind., 26.–28.4. 1 ind. Bolle di Magadino TI (F.Schneider et al.), 12.4. 1 ind. Les Grangettes VD (div. obs.), 2.5. 1 ind. Agarn VS (B.Rüegger), 6.5. 1 ind. Kaltbrunner Riet SG (K. & L.Felix), 21.6. et 3.8. 1 ind. Champ-Pittet VD (M.Muriset), 21./29.6., 6.7. 1 ch. Ermatinger Becken D (S.Werner, S.Trösch).

Rôle des genêts: faible présence en seulement 8 carrés kilométriques, avec une SOPM de 21 ind ($\bar{\varnothing}_{1998-2007}=37$ ind.). Aucune nidification prouvée.

Grue cendrée: présence printanière très importante avec une SOPM_{mars-juin} de 560 ind. ($\bar{\varnothing}_{1998-2007}=103$ ind.). A noter, un groupe exceptionnel pour la période printanière: 27.3. 61 ind. Chrümli FR (P.Mosimann-Kampe, A.Rossi) ainsi qu'un séjour d'un groupe au Kaltbrunner Riet SG et environs: 7.–20.4. 16 ind. puis 21.–26.4. 3 ind. (C.Rogenmoser, K.Robin et al.).

Austernfischer: Eher schwacher Frühjahrszug mit einer SOPM_{März-Juni} von 19 Ind. ($\emptyset_{1998-2007}=25$ Ind.).

Stelzenläufer: Stärkstes Auftreten seit 1998 mit einer SOPM_{März-Juni} von 126 Ind. ($\emptyset_{1998-2007}=55$ Ind.) und Meldungen aus 52 Kilometerquadraten. Die Hälfte der Beobachtungen betrifft Einzelvögel; Maximum: 7 Ind. 24.4. Les Grangettes VD (J.Erard, J.-M.Duflon). Bemerkenswert ist auch einer der seltenen Sommeraufenthalte in der Schweiz: 23.6. 2 Ind., 24.–30.6. 1 Ind. La Saugue VD (F.Turrian u.a.).

Säbelschnäbler: Starker Frühjahrszug mit einer SOPM_{März-Juni} von 66 Ind. ($\emptyset_{1998-2007}=40$ Ind.) in 18 Kilometerquadraten. Der grösste Trupp umfasste 11 Ind. am 31.3. in Préverenges VD und Yverdon VD und betraf wahrscheinlich dieselben Vögel (F.Klötzli, J.-C.Muriset, M.Muriset).

Triel: 6.4. 1 Ind. Fanel BE (A.-M.Fiaux), 11.4. 1 Ind. Ried bei Kerzers FR (P.Lustenberger), 10.5. 1 Ind. Wauwilermoos LU (C.Rogenmoser, B.Rüegger, B.Volet, P.Wiprächtiger, R.Wüst-Graf), 25.5. 1 Ind. Vouvry VS (H.Duperrex), 28.5. 1 Ind. Uznach SG (K.&L.Felix).

Seeregenpfeifer: 11.4. 1 Ind. Rade de Genève (C.Guex), 12.–13./30.4. 1 Ind. Les Grangettes VD (div. Beob.), 30.4., 1.5. 1 Ind. Klingnauer Stausee AG (div. Beob.).

Mornellregenpfeifer: 12.4. 2 Ind. Demanio di Gudo TI (G.Mangili), 26.–27.4. 1 Ind. Le Suchet VD (J.-C.Muriset, L.Willenegger), 10.5. 1 Ind. Jaun FR (J.-C.Monney). Die Beobachtung vom Suchet ist der erste Aprilnachweis der Schweiz in den Bergen.

Goldregenpfeifer: Schwaches Auftreten mit einer SOPM_{März-Juni} von nur 20 Ind. ($\emptyset_{1998-2007}=59$ Ind.): 16.3. 2 Ind. Ins BE (M.Zimmerli), 19.3. 3 Ind. Chens F (C.Guex), 27.3. 6 Ind. Kaltbrunner Riet SG (K.&L.Felix), 28.3. 2 Ind. Kottwil LU (B.Volet), 30.3. 2 Ind. Mauensee LU (R.Hardegger), 1.4. 1 Ind. Siblingen SH (S.Stutz), 2.4. 1 Ind. Chrümli FR (M.Thoma), 13.4. 1 Ind. Saint-Aubin FR (M.Zimmerli), 14.4. 1 Ind. Kanderdelta BE (M.Gerber, M.Wettstein), 16.5. 1 Ind. Rheindelta A (M.Schweizer).

Kiebitzregenpfeifer: Durchzug in 17 Kilometerquadraten mit einer schwachen SOPM_{März-Juni} von 16 Ind. ($\emptyset_{1998-2007}=26$ Ind.).

Knutt: Nur Meldungen von 2 Vögeln: 15.5.–1.6. 1 Ind. Fanel BE/Chablais de Cudrefin VD (M.Thoma u.a.), 16.5. 1 Ind. Hagneckdelta BE (F.Kurz, A.Täschler, P.Zeller).

Sanderling: Leicht unterdurchschnittliches Auftreten von März bis Juni mit Beobachtungen von bis 15 Ind. aus 15 Kilometerquadraten.

Sichelstrandläufer: Sehr schwacher Frühjahrszug mit einer SOPM_{März-Juni} von 9 Ind. ($\emptyset_{1998-2007}=36$ Ind.): 1.5. 1 Ind. Bellerive VD (M.Zimmerli), 3.5. 3 Ind. Excenevex F (J.Burgermeister), 8.5. 1 Ind. Les Grangettes VD (J.-M.Duflon), 8.–12.5. 1 Ind. Préverenges VD (S.Antoniazza u.a.), 9.–10.5. 1 Ind. Klingnauer Stau-

Huïtrier pie: *passage printanier plutôt modeste avec une SOPM_{mars-juin} de 19 ind. ($\emptyset_{1998-2007}=25$ ind.).*

Echasse blanche: *présence record depuis 1998 avec une SOPM_{mars-juin} de 126 ind. ($\emptyset_{1998-2007}=55$ ind.) remarquée en 52 carrés kilométriques. La moitié des données concernent des oiseaux isolés, au plus 7 ind. le 24.4. aux Grangettes VD (J.Erard, J.-M.Duflon). A noter également, 23.6. 2 ind., 24.–30.6. 1 ind. La Saugue VD (F.Turrian et al.), un des rares séjours estivaux en Suisse.*

Avocette élégante: *présence printanière marquée avec une SOPM_{mars-juin} de 66 ind. ($\emptyset_{1998-2007}=40$) en 18 carrés kilométriques. Le plus grand groupe rassemblait 11 individus le 31.3. à Préverenges VD et à Yverdon VD, probablement les mêmes ind. (F.Klötzli, J.-C.Muriset, M.Muriset).*

Édicnème criard: 6.4. 1 ind. Fanel BE (A.-M.Fiaux), 11.4. 1 ind. Ried bei Kerzers FR (P.Lustenberger), 10.5. 1 ind. Wauwilermoos LU (C.Rogenmoser, B.Rüegger, B.Volet, P.Wiprächtiger, R.Wüst-Graf), 25.5. 1 ind. Vouvry VS (H.Duperrex), 28.5. 1 ind. Uznach SG (K.&L.Felix).

Gravelot à collier interrompu: 11.4. 1 ind. Rade de Genève (C.Guex), 12.–13./30.4. 1 ind. Les Grangettes VD (div. obs.), 30.4., 1.5. 1 ind. Klingnauer Stausee AG (div. obs.).

Pluvier guignard: 12.4. 2 ind. Demanio di Gudo TI (G.Mangili), 26.–27.4. 1 ind. Le Suchet VD (J.-C.Muriset, L.Willenegger), 10.5. 1 ind. Jaun FR (J.-C.Monney). *L'observation du Suchet est la première en montagne au mois d'avril en Suisse.*

Pluvier doré: *faible passage avec une SOPM_{mars-juin} de seulement 20 ind. ($\emptyset_{1998-2007}=59$ ind.):* 16.3. 2 ind. Ins BE (M.Zimmerli), 19.3. 3 ind. Chens F (C.Guex), 27.3. 6 ind. Kaltbrunner Riet SG (K.&L.Felix), 28.3. 2 ind. Kottwil LU (B.Volet), 30.3. 2 ind. Mauensee LU (R.Hardegger), 1.4. 1 ind. Siblingen SH (S.Stutz), 2.4. 1 ind. Chrümli FR (M.Thoma), 13.4. 1 ind. Saint-Aubin FR (M.Zimmerli), 14.4. 1 ind. Kanderdelta BE (M.Gerber, M.Wettstein), 16.5. 1 ind. Rheindelta A (M.Schweizer).

Pluvier argenté: *passage noté en 17 carrés kilométriques avec une faible SOPM_{mars-juin} de 16 ind. ($\emptyset_{1998-2007}=26$ ind.).*

Bécasseau maubèche: *seuls deux individus ont été observés: 15.5.–1.6. 1 ind. Fanel BE/Chablais de Cudrefin VD (M.Thoma et al.), 16.5. 1 ind. Hagneckdelta BE (F.Kurz, A.Täschler, P.Zeller).*

Bécasseau sanderling: *présence de mars à juin légèrement en dessous de la moyenne avec des observations de max. 15 ind. en 15 carrés kilométriques.*

Bécasseau cocorli: *passage pré-nuptial minime avec une SOPM_{mars-juin} de 9 ind. ($\emptyset_{1998-2007}=36$ ind.):* 1.5. 1 ind. Bellerive VD (M.Zimmerli), 3.5. 3 ind. Excenevex F (J.Burgermeister), 8.5. 1 ind. Les Gran-

see AG (M.&F.Suter, J.Hartmann), 10.5. 1 Ind. Fraubrunnen BE (S.Bachmann, T.Schwaller), 10.–11.5. 1 Ind. Rheindelta A (P.Knaus, S.Trösch), 18.5. 1 Ind. Hagneckdelta BE (S.Aubry), 20./28.–31.5. 1 Ind., 25.5. 2 Ind. Fanel BE (M.Zimmerli u.a.).

Kampfläufer: Das normalerweise Ende März und Anfang April festzustellende Durchzugsmaximum wurde erst einen Monat später erreicht. So wurden alle Trupps mit über 30 Ind. zwischen 28.4. und 2.5. beobachtet; Maximum: 100 Ind. 28.4. Yverdon VD (F.Banderet).

Pfuhlschnepfe: U.a. 22./23.4. 20 Ind. Les Grangettes VD (N.Jordan, H.Duperrex, Y.Eray, J.Erard), 24./25.4. 17 bzw. 16 Ind. Fanel BE (M.Zimmerli, S.Kohl), 25.4. 17 Ind. Préverenges VD (A.Berlie, H.Duperrex).

Regenbrachvogel: U.a. 14.4. 5 Ind. Curaglia GR auf 1280 ü.M. (D.Bundi, W.Degonda), hoch! Dann am 5.8. 72 Ind. während einer Regenfront im Rheindelta A rastend (A.Schönenberger), grösster Trupp in unserer Datenbank.

Teichwasserläufer: 23.4.–4.5. 1 Ind. Chrümme FR (div. Beob.), 23.4. 1 Ind. Neeracherried ZH (Naturschutzzentrum Neeracherried), 24./29.4. 1 Ind. Yverdon VD (F.Banderet), 25./26.4. 1 Ind. Birkenhofweiher BE (F.Banderet, S.Keller), 26.4. 2 Ind. Les Grangettes VD (M.Peterz), 28.4. 1 Ind. Grandson VD (S.Aubry), 1.5. 1 Ind. Klingnauer Stausee AG (M.Gerber), 7./8.5. 1 Ind. Flachsee Unterlunkhofen AG (div. Beob.).

Grünschenkel: Überdurchschnittliches Auftreten mit einer SOPM=1222 Ind. ($\emptyset_{1998-2007}=804$ Ind.). U.a. 23.4. mind. 100 Ind. Kaltbrunner Riet SG (S.Röllin), damit wurde der Schweizer Rekord aus dem Jahr 1977 egalisiert.

Bruchwasserläufer: Neuer Höchstwert seit 1998 für den Frühlingszug mit einer SOPM_{März–Juni}=1259 Ind. ($\emptyset_{1998-2007}=787$ Ind.).

Steinwälder: Nur wenige Meldungen: 18.4. 1 Ind. Hard A (A.Schönenberger), 22.4. 2 Ind. Préverenges VD (H.Duperrex, C.Pochelon), 30.4. 1 Ind. Flachsee Unterlunkhofen AG (K.&L.Felix), 14./22.5. 1 Ind. Fanel BE/Chablais de Cudrefin VD (M.Zimmerli, P.Rapin, C.Sinz), 2.8. 3 Ind., 3.8. 2 Ind., 5.8. 14 Ind. Rheindelta A (W.Zanola, S.Trösch, A.Weiss, A.Schönenberger).

Unbestimmte Raubmöwe: 25.3. 1 Ind. Gilly VD (M.Bally), 26.4. 1 Ind. Préverenges VD (M.Chapuisat), 10.5. 1 Ind. Seemitte des Genfersees VD/F (E.Bernardi).

Schwarzkopfmöwe: U.a. 4.8. 1 Ind. Sedrun GR (G.Monn), 8.8. 2 Ind. Lago dei Canali oberhalb des Lukmanierpasses TI auf 2180 m ü.M. (C.Foletti), neuer Höhenrekord. Bruten: ein Brutpaar zieht im Fanel NE mind. 1 Junges auf (P.Rapin, B.Monnier, M.Antoniazza u.a.) und eine misslungene Brut fand in Rapperswil SG statt (K.Anderegg u.a.). Zudem 2–3 Brutpaare im Rheindelta A (S.Trösch u.a.).

gettes VD (J.-M.Duflon), 8.–12.5. 1 ind. Préverenges VD (S.Antoniazza et al.), 9.–10.5. 1 ind. Klingnauer Stausee AG (M.&F.Suter, J.Hartmann), 10.5. 1 ind. Fraubrunnen BE (S.Bachmann, T.Schwaller), 10.–11.5. 1 ind. Rheindelta A (P.Knaus, S.Trösch), 18.5. 1 ind. Hagneckdelta BE (S.Aubry), 20./28.–31.5. 1 ind., 25.5. 2 ind. Fanel BE (M.Zimmerli et al.).

Combattant varié: le pic de migration habituel de fin-mars début avril était retardé d'un mois. Ainsi, tous les groupes de plus de 30 ind. ont été observés entre le 28.4. et le 2.5., avec au max. 100 ind. le 28.4. à Yverdon VD (F.Banderet).

Barge rousse: à noter, 22./23.4. 20 ind. Les Grangettes VD (N.Jordan, H.Duperrex, Y.Eray, J.Erard), 24./25.4. 17 resp. 16 ind. Fanel BE (M.Zimmerli, S.Kohl), 25.4. 17 ind. Préverenges VD (A.Berlie, H.Duperrex).

Courlis corlieu: à noter, 14.4. 5 ind. Curaglia GR 1280 m (D.Bundi, W.Degonda), haut! Puis le 5.8., 72 ind. pendant le passage d'un front pluvieux Rheindelta A (A.Schönenberger), le plus grand groupe dans notre base de données.

Chevalier stagnatile: 23.4.–4.5. 1 ind. Chrümme FR (div. obs.), 23.4. 1 ind. Neeracherried ZH (Naturschutzzentrum Neeracherried), 24./29.4. 1 ind. Yverdon VD (F.Banderet), 25./26.4. 1 ind. Birkenhofweiher BE (F.Banderet, S.Keller), 26.4. 2 ind. Les Grangettes VD (M.Peterz), 28.4. 1 ind. Grandson VD (S.Aubry), 1.5. 1 ind. Klingnauer Stausee AG (M.Gerber), 7./8.5. 1 ind. Flachsee Unterlunkhofen AG (div. obs.).

Chevalier aboyeur: présence en dessus de la moyenne avec une SOPM_{mars–juin} de 1222 ind. ($\emptyset_{1998-2007}=804$ ind.). A noter, 23.4. min. 100 ind. Kaltbrunner Riet SG (S.Röllin), égalisation du record suisse de 1977.

Chevalier sylvain: passage record depuis 1998 avec une SOPM_{mars–juin}=1259 ind. ($\emptyset_{1998-2007}=787$ ind.).

Tournepierre à collier: peu de données: 18.4. 1 ind. Hard A (A.Schönenberger), 22.4. 2 ind. Préverenges VD (H.Duperrex, C.Pochelon), 30.4. 1 ind. Flachsee Unterlunkhofen AG (K.&L.Felix), 14./22.5. 1 ind. Fanel BE/Chablais de Cudrefin VD (M.Zimmerli, P.Rapin, C.Sinz), 2.8. 3 ind., 3.8. 2 ind., 5.8. 14 ind. Rheindelta A (W.Zanola, S.Trösch, A.Weiss, A.Schönenberger).

Labbe indéterminé: 25.3. 1 ind. Gilly VD (M.Bally), 26.4. 1 ind. Préverenges VD (M.Chapuisat), 10.5. 1 ind. au centre du Léman VD/F (E.Bernardi).

Mouette mélanocéphale: à noter, 4.8. 1 ind. Sedrun GR (G.Monn), 8.8. 2 ind. Lago dei Canali au-dessus du col du Lukmanier TI à 2180 m (C.Foletti), données alpines inhabituelles et nouveau record d'altitude. Nidifications: un couple élève au moins 1 jeune au Fanel NE (P.Rapin, B.Monnier, M.Antoniazza et al.) et une nichée échoue à Rapperswil SG (K.Anderegg et al.). 2–3 couples nicheurs au Rheindelta A (S.Trösch et al.).

Zwergmöwe: Erneut schwache Präsenz mit einer SOPM von 1190 Ind. ($\emptyset_{1998-2007}=2211$ Ind.) sowie, trotz einigen frühen Beobachtungen im März, ein eher später Heimzug.

Sturmmöwe: Wie im Vorjahr 2 Brutpaare auf Insel bei Vaumarcus NE, von denen eines mit Erfolg brütet (H.Joly, S.Aubry, M.Antoniazza u.a.). Am 17.3. 2 Ind. Disentis/Mustér GR (W.Degonda, D.Bundi), einer der seltenen Nachweise aus dem Rheintal oberhalb von Domat/Ems.

Heringsmöwe: Überdurchschnittliches Auftreten mit einer SOPM_{März-Juni} von 490 Ind. ($\emptyset_{1998-2007}=382$ Ind.). Aussergewöhnlich sind am 17.3. 72 Ind. in drei Gruppen auf dem See vor Grandson VD (S.Aubry) und 1 Ind. Disentis/Mustér GR (W.Degonda, D.Bundi), ein Erstnachweis für das Rheintal oberhalb von Domat/Ems. Am 26.3. 1 Ind. Zernez GR, ebenfalls ein Erstnachweis für das Gebiet (A.-R.Morf).

Mittelmeermöwe: Neue Brutplätze bei Rolle VD (C.Pochelon), Ipsach BE (A.Gerber, A.Rossi), Birsfelden BL (G.Preiswerk, Ö.Akeret, A.Niffeler), Kaiseraugst AG (R.Freuler, G.Oesterhelt, Ö.Akeret) und in den Bolle di Magadino TI (A.Borgula, R.Lardelli, G.Marculli, T.Stahel, S.Stutz).

Steppenmöwe: Erneuter Anstieg der SOPM_{März-Juni}=61 Ind. ($\emptyset_{1998-2007}=11$ Ind.), mit Beobachtungen von fast allen grösseren Mittellandseen. Ausserhalb des Bodensees (mit einem Max. von 10 Ind. am 26.4. am Rohrspitz A, S.Trösch) betrifft die Mehrheit der Beobachtungen Einzelvögel.

Dreizehenmöwe: 29.3. 1 Ind. Fanel BE/Chablais de Cudrefin VD (P.Mosimann-Kampe).

Brandseeschwalbe: 6.4. 1 sehr frühes Ind. Neeracherried ZH (Naturschutzzentrum Neeracherried), 1./31.5. 1 Ind. und 2./5.–8.6. 2 Ind. Préverenges VD (div. Beob.), 2.6. 1 Ind. Cologny GE (C.Guex), 29.7. 3 Ind. Yverdon VD (M.Muriset).

Flusseeschwalbe: Generell eine schlechte Brutzeit mit sehr spätem Brutplatzbezug, tiefen Beständen und geringem Bruterfolg (div. Beob.). Der Brutplatz am Fanel blieb zum ersten Mal seit mindestens 50 Jahren verwaist (das einzige gelegte Ei verschwand) (P.Mosimann-Kampe, B.Monnier, P.Rapin, M.Antoniazza u.a.).

Zwergseeschwalbe: Normaler Heimzug mit 19 Feststellungen von Einzelvögeln in 11 Kilometerquadranten des Bieler-, Neuenburger-, Murten- und Genfersees ($\emptyset_{1998-2007}$: 21 Feststellungen aus 6 Quadranten).

Weissbartseeschwalbe: Leicht überdurchschnittlicher Heimzug mit einer SOPM von 279 Ind. ($\emptyset_{1998-2007}=201$ Ind.). Am 31.5. 45 Ind. Yverdon VD (J.-C. Muriset), der bisher zweitgrösste in der Schweiz festgestellte Trupp.

Trauerseeschwalbe: Unterdurchschnittlicher Heimzug mit einer SOPM von 1717 Ind. ($\emptyset_{1998-2007}=$

Mouette pygmée: présence à nouveau faible, avec une SOPM de 1190 ind. ($\emptyset_{1998-2007}=2211$ ind.) et un passage plutôt tardif malgré quelques données hâtives en mars.

Goéland cendré: comme l'an passé, 2 couples cantonnés sur l'île de Vaumarcus NE dont un niche avec succès (H.Joly, S.Aubry, M.Antoniazza et al.). A noter, 17.3. 2 ind. Disentis/Mustér GR (W.Degonda, D.Bundi), rare donnée pour la vallée du Rhin en amont de Domat/Ems.

Goéland brun: présence au dessus de la norme avec une SOPM_{mars-juin} de 490 ind. ($\emptyset_{1998-2007}=382$ ind.). A noter, 17.3. 72 ind. en trois groupes au large de Grandson VD (S.Aubry) et 1 ind. Disentis/Mustér GR (W.Degonda, D.Bundi), première donnée pour la vallée du Rhin en amont de Domat/Ems, et 26.3. 1 ind. Zernez GR, également une première (A.-R.Morf).

Goéland leucophée: sites nouvellement occupés: Rolle VD (C.Pochelon), Ipsach BE (A.Gerber, A.Rossi), Birsfelden BL (G.Preiswerk, Ö.Akeret, A.Niffeler), Kaiseraugst AG (R.Freuler, G.Oesterhelt, Ö.Akeret) et Bolle di Magadino TI (A.Borgula, R.Lardelli, G.Marculli, T.Stahel, S.Stutz).

Goéland pontique: nouvelle augmentation des SOPM_{mars-juin}=61 ind. ($\emptyset_{1998-2007}=11$ ind.), avec des observations sur presque tous les grands lacs du Plateau. En dehors du lac de Constance (avec un max. de 10 ind. le 26.4. à Rohrspitz A, S.Trösch), la plupart des observations concernent des isolés.

Mouette tridactyle: 29.3. 1 ind. Fanel BE/Chablais de Cudrefin VD (P.Mosimann-Kampe).

Sterne caugek: 6.4. 1 ind. très hâtif Neeracherried ZH (Naturschutzzentrum Neeracherried), 1./31.5. 1 ind. 2./5.–8.6. 2 ind. Préverenges VD (div. obs.), 2.6. 1 ind. Cologny GE (C.Guex), 29.7. 3 ind. Yverdon VD (M.Muriset).

Sterne pierregarin: en général mauvaise saison de nidification, avec des installations très tardives, de faibles effectifs et un faible succès de reproduction (div. obs.). La colonie du Fanel est abandonnée (1 seul œuf pondu qui disparaît), pour la première fois depuis au moins 50 ans (P.Mosimann-Kampe, B.Monnier, P.Rapin, M.Antoniazza et al.).

Sterne naine: passage dans la norme avec 19 observations d'ind. isolés provenant de 11 carrés kilométriques des lacs de Biemme, Neuchâtel, Morat et Léman ($\emptyset_{1998-2007}$: 21 données de 6 carrés).

Guifette moustac: passage un peu en dessus de la moyenne, avec une SOPM de 279 ind. ($\emptyset_{1998-2007}=201$ ind.). A noter, 31.5. 45 ind. Yverdon VD (J.-C. Muriset), le deuxième plus grand groupe en Suisse.

Guifette noire: passage nettement en dessous de la moyenne avec une SOPM de 1717 ind. ($\emptyset_{1998-2007}=$

3434 Ind.). Max. 8.5. mit mind. 250 Ind. Fanel BE/Chablais de Cudrefin VD (C.Sinz) und 248 Ind. Saint-Prex VD (B.Genton).

Weissflügelseeschwalbe: Nur wenige Beobachtungen: 29.4. 2 Ind. Préverenges VD (S.Antoniazza, S.Bütschi), 2.5. 1 Ind. Portalban FR (M.Zimmerli), 2./4./13.5. 1 Ind., 8.5. 2 Ind. Fanel BE/Chablais de Cudrefin VD (A.Sutter, M.Wettstein u.a.), 11.5. 1 Ind. Rapperswil SG (E.Grether), 7.–8.6. 1 Ind. Oberkirch LU (A.Huber, D.Muff, M.Thoma, B.Volet).

Hohltaube: Rekordanwesenheit seit 1998 mit starkem Durchzug im März. SOPM_{März–Juni}=5284 Ind. ($\emptyset_{1998–2007}$ =1613 Ind.), v.a. aufgrund von mehreren hundert Ind., die sich Ende März in den Feldern von Witzwil BE aufhalten. Max. am 22.3. mit 408 Ind. (M.Thoma), gemäss unserer Datenbank zweitgrösste je in der Schweiz festgestellte Gruppe.

Schleiereule: Am 9.5. 1 Ind. Schilthorn oberhalb von Lauterbrunnen BE 2970 m, und somit neuer Schweizer Höhenrekord (B.Abgottspon)!

Sumpfohreule: 16.3., 10./26.4. 1 Ind. Chrümli FR (M.Schweizer, M.Thoma u.a.), 22.3. 1 Ind. Gampelen BE (Y.Rime), 29.3.1 Ind. Wabern BE (P.Lustenberger), 3./12.4. 1 Ind. Kaltbrunner Riet SG (H.Geisser, A.Täschler, K.Robin), 5.4. 1 Ind. Basel (C.Katzenmaier), 16.4. 1 verletztes Ind. Fribourg (A.Fasel), 19.4./25.5. 1 Ind. Nuolener Ried SZ (D.Riederer, A.Täschler, P.Zeller), 22.4. 1 Ind. Giubiasco TI (B.Sommerhalder), 25.4. 1 Ind. Wauwilermoos LU (P.Wiprächtiger), 26.4. 1 Ind. Neeracherried ZH (J.Landolt, Naturschutzzentrum Neeracherried), 9.5. 1 Ind. Laconnex GE (J.Duplain), 10.5. 1 Ind. Fussach A (P.Knaus), 15.5. 1 Ind. Fahrwangen AG (P.Nietlisbach).

Fahlsegler: 23 besetzte Einfluglöcher Locarno TI (R.Lardelli), neuer Höchstwert seit der Entdeckung der Kolonie 1987.

Ziegenmelker: 2 Meldungen ausserhalb des Zentralwallis und des Tessins: 1.5. 1 Ind. bei Ins BE (P.Mosimann-Kampe), 13.5. 1 Ind. Malters LU (A.Nussbaum).

Bienenfresser: Entdeckung eines neuen Brutplatzes in einer Böschung einer Weide im Norden der Waadt (J.-L.Zollinger) und Aufgabe mehrerer Kolonien des Vorjahres, v.a. in Graubünden (V.Oswald).

Wendehals: Mehrere Nachweise von Rufern im Mai–Juni oberhalb von 2200 m ü. M. im Val Müstair GR, worunter am 27.5. und 7.6. 1 Rufer auf 2250–2300 m ü. M. (M.Hofer, M.Rudin).

Grauspecht: Am 22.5. 1 Rufer auf 2070 m ü. M., ebenfalls im Val Müstair GR (M.Hofer), sehr hoch gelegen!

Kurzzehenlerche: Starker Durchzug vor allem zwischen dem 16.4. und 1.6., besonders häufig im Tessin und Wallis, max. 1.5. 4 Ind. Martigny VS (T.Stahel, S.Stutz). SOPM=51 ind. ($\emptyset_{1998–2007}$ =16 Ind.). Ausserhalb dieser beiden Regionen: 16.4.

3434 ind.). Max. 8.5. avec au moins 250 ind. Fanel BE/Chablais de Cudrefin VD (C.Sinz) et 248 ind. Saint-Prex VD (B.Genton).

Guifette leucoptère: peu de données: 29.4. 2 ind. Préverenges VD (S.Antoniazza, S.Bütschi), 2.5. 1 ind. Portalban FR (M.Zimmerli), 2./4./13.5. 1 ind., 8.5. 2 ind. Fanel BE/Chablais de Cudrefin VD (A.Sutter, M.Wettstein et al.), 11.5. 1 ind. Rapperswil SG (E.Grether), 7.–8.6. 1 ind. Oberkirch LU (A.Huber, D.Muff, M.Thoma, B.Volet).

Pigeon colombin: présence record depuis 1998 avec un fort passage en mars. SOPM_{mars–juin} de 5284 ind. ($\emptyset_{1998–2007}$ =1613 ind.), notamment en raison d'un groupe de plusieurs centaines d'ind. dans les champs près de Witzwil BE fin mars. Max. le 22.3. avec 408 ind. (M.Thoma), 2^e plus grand groupe suisse selon notre base de données.

Effraie des clochers: à noter, 9.5. 1 ind. Schilthorn au-dessus de Lauterbrunnen BE à 2970 m, nouveau record suisse d'altitude (B.Abgottspon)!

Hibou des marais: 16.3., 10./26.4. 1 ind. Chrümli FR (M.Schweizer, M.Thoma et al.), 22.3. 1 ind. Gampelen BE (Y.Rime), 29.3.1 ind. Wabern BE (P.Lustenberger), 3./12.4. 1 ind. Kaltbrunner Riet SG (H.Geisser, A.Täschler, K.Robin), 5.4. 1 ind. Basel (C.Katzenmaier), 16.4. 1 ind. blessé Fribourg (A.Fasel), 19.4./25.5. 1 ind. Nuolener Ried SZ (D.Riederer, A.Täschler, P.Zeller), 22.4. 1 ind. Giubiasco TI (B.Sommerhalder), 25.4. 1 ind. Wauwilermoos LU (P.Wiprächtiger), 26.4. 1 ind. Neeracherried ZH (J.Landolt, Naturschutzzentrum Neeracherried), 9.5. 1 ind. Laconnex GE (J.Duplain), 10.5. 1 ind. Fussach A (P.Knaus), 15.5. 1 ind. Fahrwangen AG (P.Nietlisbach).

Martinet pâle: 23 trous occupés à Locarno TI (R.Lardelli), nombre record depuis la découverte de la colonie en 1987.

Engoulevent d'Europe: 2 données hors du Valais central et du Tessin: 1.5. 1 ind. près de Ins BE (P.Mosimann-Kampe), 13.5. 1 ind. Malters LU (A.Nussbaum),

Guêpier d'Europe: à noter, découverte d'un nouveau site de nidification dans un talus de pâturage du nord vaudois (J.-L.Zollinger) et abandon de plusieurs colonies de l'an passé, notamment aux Grisons (V.Oswald).

Torcol fourmilier: à noter, plusieurs observations de chanteurs en mai–juin au-dessus de 2200 m dans le val Müstair GR, dont 27.5., 7.6. 1 chanteur à 2250–2300 m (M.Hofer, M.Rudin).

Pic cendré: à noter, 22.5. 1 ch. à 2070 m, encore dans le val Müstair GR (M.Hofer), très haut!

Alouette calandrelle: fort passage du 16.4. au 1.6., essentiellement au Tessin et en Valais, max. 1.5. 4 ind. Martigny VS (T.Stahel, S.Stutz). SOPM=51 ind. ($\emptyset_{1998–2007}$ =16 ind.). En dehors de ces régions: 16.4. 1 ind. Emmen LU (M.Thoma, B.Volet), 20.4. 1 ind.

1 Ind. Emmen LU (M.Thoma, B.Volet), 20.4. 1 Ind. Kerzers FR (M.Thoma), 20./30.4. 1 Ind. Rheidelta A (M.Hemprich, S.Trösch), 5.5. 1 Ind. Wädenswil ZH (K.&L.Felix), 6.5. 1 Ind. Kaltbrunner Riet SG (K.&L.Felix), 9.5. 1 Ind. Sionnet GE, dritter Nachweis für den Kanton Genf (Y.Schmidt), 9.5. 1 Ind. Kottwilermoos LU (S.Erni), 15.5. 1 Ind. Gampelen BE (M.Zimmerli), 21.–22./25.5. 1 Ind. Nuolener Ried SZ (E.Grether, M.Witt, C.Beerli, C.Koller, P.Zeller), 25.5. 1 Ind. Riediker/Rälliker Ried ZH (C.Koller).

Mehlschwalbe: Die grössten aufgrund unseres Aufrufes gemeldeten Kolonien: ca. 20 Nester Charmey FR (J.Gremaud), 20–30 Nester Gorgier NE (D.Gobbo), 27–30 von 60 bereitgestellten Nestern besetzt Berlin-court JU (J.-M.Gisiger), 22 Nester Malans GR (C.Meier-Zwicky), 22 Nester Bellinzona TI (T.Moretti). Gibt es wirklich keine grösseren Kolonien mehr?

Brachpieper: Starker Durchzug zwischen dem 4.4. und dem 30.5. mit Beobachtungen aus 55 Kilometerquadraten. $SOPM_{\text{März-Juni}}=125$ Ind. ($\bar{\varnothing}_{1998-2007}=86$ Ind.). Max. 23.4. 26 Ind. Raron VS (C.Sinz). Der letzte so grosse Trupp wurde im Mai 2004 am gleichen Ort beobachtet.

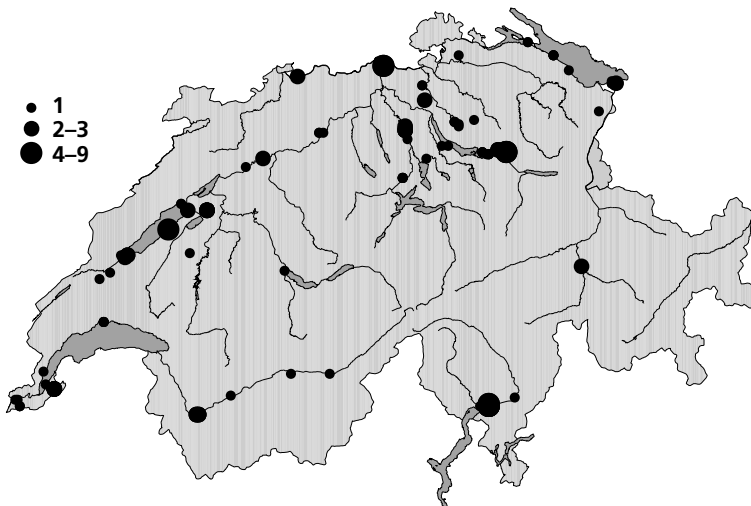
Rotkehlpieper: Starker Durchzug zwischen dem 14.4. und dem 22.5. mit Beobachtungen aus 37 Kilometerquadraten. $SOPM_{\text{März-Juni}}=44$ Ind. ($\bar{\varnothing}_{1998-2007}=30$ Ind.). Max. 29.4. 3 Ind. Magadino TI (G.Mangili), 2.5. 3 Ind. Rheidelta A (C.Beerli), 4.5. 3 Ind. Aareebene BE/SO (W.Christen).

Bergpieper: U.a. 27.4. 1 Ind. Allalinpass oberhalb Zermatt VS auf 3570 m ü.M. mitten auf dem Gletscher (M.Ernst), neuer Höhenrekord.

Schafstelze: U.a. 23.4. ca. 1000 Ind. Nuolener Ried SZ (K.&L.Felix), grösste jemals in der Schweiz festgestellte Ansammlung.

Seidenschwanz: 3.4. 8 Ind. Sionnet GE (C.Guex).

Heckenbraunelle: U.a. 18.6. 1 Sänger oberhalb Pontresina GR auf 2440 m ü.M. (C.Müller), sehr hoch.



Kerzers FR (M.Thoma), 20./30.4. 1 ind. Rheidelta A (M.Hemprich, S.Trösch), 5.5. 1 ind. Wädenswil ZH (K.&L.Felix), 6.5. 1 ind. Kaltbrunner Riet SG (K.&L.Felix), 9.5. 1 ind. Sionnet GE, 3^e donnée pour le canton de Genève (Y.Schmidt), 9.5. 1 ind. Kottwilermoos LU (S.Erni), 15.5. 1 ind. Gampelen BE (M.Zimmerli), 21.–22./25.5. 1 ind. Nuolener Ried SZ (E.Grether, M.Witt, C.Beerli, C.Koller, P.Zeller), 25.5. 1 ind. Riediker/Rälliker Ried ZH (C.Koller).

Hirondelle de fenêtre: suite à l'appel lancé dans le dernier bulletin, voici les plus grandes colonies qui nous ont été signalées: env. 20 nids Charmey FR (J.Gremaud), 20–30 nids Gorgier NE (D.Gobbo), 27–30 nids occupés sur 60 à disposition Berlin-court JU (J.-M.Gisiger), 22 nids Malans GR (C.Meier-Zwicky), 22 nids Bellinzona TI (T.Moretti). N'y a-t-il vraiment plus de colonies plus importantes?

Pipit rousseline: bon passage du 4.4. au 30.5. en 55 carrés kilométriques, $SOPM_{\text{mars-juin}}=125$ ind. ($\bar{\varnothing}_{1998-2007}=86$ ind.). Max. 23.4. 26 ind. Raron VS (C.Sinz). Le dernier groupe de même importance avait été vu en mai 2004 au même endroit.

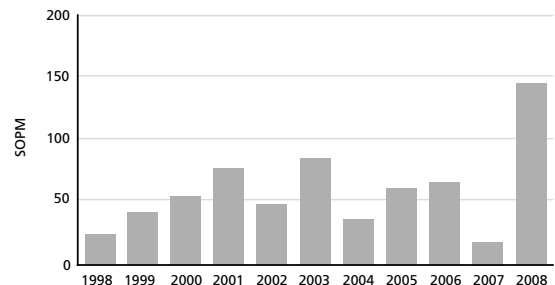
Pipit à gorge rousse: bon passage du 14.4. au 22.5. en 37 carrés kilométriques, $SOPM_{\text{mars-juin}}=44$ ind. ($\bar{\varnothing}_{1998-2007}=30$ ind.). Max. 29.4. 3 ind. Magadino TI (G.Mangili), 2.5. 3 ind. Rheidelta A (C.Beerli), 4.5. 3 ind. Plaine de l'Aar BE/SO (W.Christen).

Pipit spioncelle: à noter, 27.4. 1 ind. Allalinpass au-dessus de Zermatt VS à 3570 m au milieu des glaciers (M.Ernst), nouveau record d'altitude.

Bergeronnette printanière: à noter, 23.4. env. 1000 ind. Nuolener Ried SZ (K.&L.Felix), le plus grand rassemblement jamais observé en Suisse.

Jaseur boréal: 3.4. 8 ind. Sionnet GE (C.Guex).

Accenteur mouchet: à noter, 18.6. 1 ind. chanteur au-dessus de Pontresina GR à 2440 m (C.Müller), haute altitude.



Blaukehlchen: Beobachtungsorte und Entwicklung der SOPM (März-Juni).

Gorgebleue à miroir: sites d'observations et évolution des SOPM (mars-juin)

Alpenbraunelle: U.a. 20.4. 1 Sänger Le Chasseron VD (B.Claude), eher seltene Beobachtung aus dem Jura, 27.4. 1 Sänger Rimpfischhorn oberhalb Zermatt VS auf 4170 m ü.M. (M.Ernst), sehr hoch!

Blaukehlchen: Starker Durchzug bis am 4.5. mit Beobachtungen aus 53 Kilometerquadraten. SOPM=144 Ind. ($\emptyset_{1998-2007}=50$ ind.). Max. 31.3. 9 Ind. Bolle di Magadino TI (F.Schneider). U.a. 7.6. noch 1 weisskehliges Männchen Neeracherried ZH (L.Leuenberger, Naturschutzzentrum Neeracherried). Rötsternige Unterart: eine erfolgreiche Brut (E.Dettli, I.Kohl) und ein Sänger an einem zweiten Ort (M.&F.Suter) im Kanton Graubünden. Ein Paar im Tessin (A.Cereda, N.Ferrari, G.Mangili, G.Marcollì) und ein fütterndes Paar in den Berner Alpen (A.Niffeler, T.Stahel, S.Stutz).

Schwarzkehlchen: U.a. 26.6. 1 Ind., dann 29.6.–16.7. ein revieranzeigendes Paar Bever GR auf 1740 m ü.M. (A.Kofler, W.Bürkli, M.&F.Suter), ungewöhnliche Beobachtung aus dem Oberengadin.

Steinrötel: U.a. 11.7. 2 Ind. Piz Chaste/Susch GR auf 2840 m ü.M. (L.Howald), sehr hoch!

Seidensänger: 21.3. und 16.5. 1 Sänger Bolle di Magadino TI (F.Schneider, G.Mangili).

Schilfrohsänger: Weit überdurchschnittliches Auftreten mit einem neuen Höchstwert bei der SOPM_{März–Juni} seit 1998: 209 Ind. ($\emptyset_{1998-2007}=78$ Ind.). Max. 13.5. 31 Ind. zwischen Leuk und Turtmann VS (C.Sinz). Zahlreiche späte Junibeobachtungen: 2.–3./8.–9./23.6. 1 Ind. Sionnet GE (div. Beob.), 6./9./11.6. 1 Ind. Fanel BE/NE (M.Zimmerli), 4.6. 1 Sänger Bolle di Magadino TI (C.Scandolarà).

Drosselrohrsänger: Weit überdurchschnittliches Auftreten mit einem neuen Höchstwert bei der SOPM seit 1998: 882 Ind. ($\emptyset_{1998-2007}=411$ Ind.), vor allem zwischen Mitte Mai und Mitte Juni zahlreich.

Sperbergrasmücke: 7.6. 1 Sänger Unterengadin GR (P.Aaldrik), 11.–30.6. 1 Paar im Puschlav GR (A.Sutter, P.Knaus, M.Thoma).

Accenteur alpin: à noter, 20.4. 1 ch. au Chasseron VD (B.Claude), rare donnée jurassienne, 27.4. 1 ch. Rimpfischhorn au-dessus de Zermatt VS à 4170 m (M.Ernst), très haut!

Gorgebleue à miroir: fort passage jusqu'au 4.5. en 53 carrés kilométriques, SOPM=144 ind. ($\emptyset_{1998-2007}=50$ ind.). Max. 31.3. 9 ind. Bolle di Magadino TI (F.Schneider). A noter, 7.6. encore 1 mâle à miroir blanc au Neeracherried ZH (L.Leuenberger, Naturschutzzentrum Neeracherried). Race à miroir roux: dans les Grisons, une nidification réussie (E.Dettli, I.Kohl) et un chanteur dans un autre site (M.&F.Suter). Un couple au Tessin (A.Cereda, N.Ferrari, G.Mangili, G.Marcollì) et un couple nourrissant dans les Alpes bernoises (A.Niffeler, T.Stahel, S.Stutz).

Tarier pâtre: à noter, 26.6. 1 ind. puis 29.6.–16.7. un couple cantonné Bever GR à 1740 m (A.Kofler, W.Bürkli, M.&F.Suter), mention inhabituelle en Haute-Engadine.

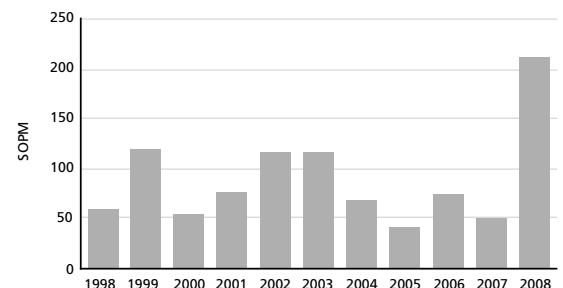
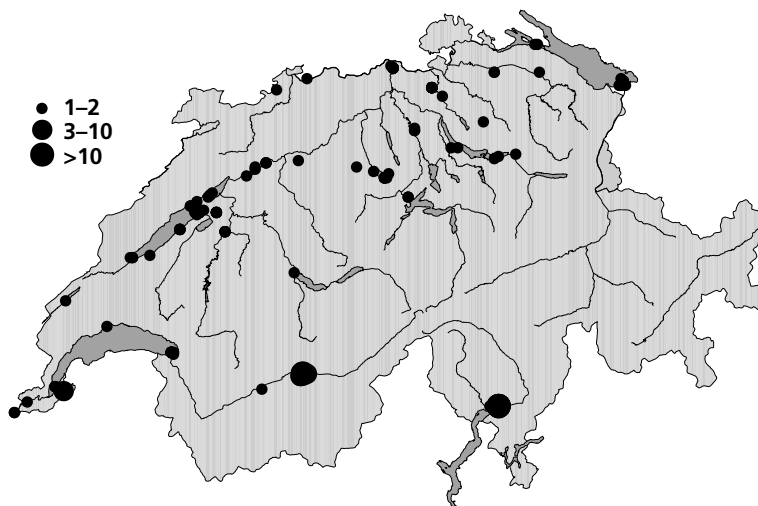
Monticole de roche: à noter, 11.7. 2 ind. Piz Chaste/Susch GR à 2840 m (L.Howald), très haut!

Bouscarle de Cetti: 21.3. et 16.5. 1 ch. Bolle di Magadino TI (F.Schneider, G.Mangili).

Phragmite des joncs: passage record pour la période depuis 1998 avec une SOPM_{mars-juin} de 209 ind. ($\emptyset_{1998-2007}=78$ ind.). Max. 13.5., 31 ind. entre Loèche et Turtmann VS (C.Sinz). Nombreuses observations tardives en juin: 2.–3./8.–9./23.6. 1 ind. Sionnet GE (div. obs.), 6./9./11.6. 1 ind. Fanel BE/NE (M.Zimmerli), 4.6. 1 ch. Bolle di Magadino TI (C.Scandolarà).

Rousserolle turdoïde: très forte présence avec une SOPM record pour la période depuis 1998 (882 ind., $\emptyset_{1998-2007}=411$ ind.), surtout élevée entre mi-mai et mi-juin.

Fauvette épervière: 7.6. 1 ch. en Basse-Engadine GR (P.Aaldrik), 11.–30.6. 1 couple au val Poschiavo GR (A.Sutter, P.Knaus, M.Thoma).



Schilfrohsänger: Beobachtungsorte und Entwicklung der SOPM (März–Juni).

Phragmite des joncs: sites d'observations et évolution des SOPM (mars-juin)

Dorngrasmücke: Weit überdurchschnittliches Auftreten mit einem neuen Höchstwert bei der SOPM seit 1998: 779 Ind. ($\emptyset_{1998-2007}=418$ Ind.). Wie einige andere Arten vor allem im Mai sehr zahlreich. U.a. 21.6. 1 Männchen mit Nistmaterial Andermatt UR auf 1440 m ü. M. (B.Rüegger), ungewöhnlicher Brutzeitnachweis aus dem Urserental.

Fitis: U.a. 30.4. ein totes Ind. auf einem Gletscher beim Breithorn/Zermatt VS auf 3730 m ü.M. (L.Henggeler), neuer Höhenrekord für die Schweiz!

Bartmeise: Ausserhalb der bekannten Gebiete: 15./24.3. 1 Ind. Wauwilermoos LU (C.Rogenmoser, B.Volet, M.Alig), 15.3. 1 Ind. Hagimoos LU (P.Kunz), 16.3. mind. 1 Ind., 20.3. 3 Ind., 22.3. 1 Ind. Klingnauer Stausee AG (R.Freuler, U.Kägi u.a.), 2.4. 2 Ind. Flachsee/Unterlunkhofen AG (P.Zeller).

Rotkopfwürger: Nebst zwei isolierten Meldungen aus der Nordwestschweiz: 14./22./26.5. und 2./16.6. 1 Ind. Horgen ZH (K.&L.Felix), 15.5. 1 Ind. Choulex GE (C.Guex), 21.5. 2 Ind. Fully VS (C.Guex), 22.5. 2 Ind. Leuk VS (C.Guex), 24.5. 1 Ind. Chätensee ZH (J.Brunner), 24.5. 1 Ind. Roggwil TG (I.Studer), 25.5. 1 Ind. Magnedens FR (Y.Rime), 2.6. 1 Ind. Gudo TI (B.Sommerhalder), 24.6. 1 Ind. Poschiavo GR (S.Signorell). Keine Bruthinweise.

Bergfink: U.a. 21.6. 1 Männchen oberhalb Blatten VS (M.Burkhardt), spät.

Erlenzeisig: Ende April in den Niederungen immer noch zahlreich, z.B. 19.4. ca. 500 Ind. Grandvaux VD (G.Rochat), 23.4. ca. 250 Ind. Twann BE (A.Gerber), 23.4. ca. 250 Ind. Le Landeron NE (Y.Matthey).

Karmingimpel: 5.6., 5./20.7. mind. 2 Sänger Lac de Joux VD (C.Guex, M.Bally, G.Marcacci), 11.6. 1 Sänger Les Ponts-de-Martel NE (V.Martin), 12.5. 1 Sänger Visp VS (S.Werner), 17.–25.6. mind. 2 Sänger Reckingen VS (F.Schneider, P.Knaus), 24.6.–2.7. mind. 1 Sänger Oberwald VS (P.Knaus, A.Weiss), 8.6.–26.7. mind. 2 Sänger und eine erfolgreiche Brut Realp UR (T.Stahel, S.Stutz u.a.), 24.6. 1 Sänger Hospental UR (A.Niffeler), 11.–21.6. mind. 1 Sänger Andermatt UR (A.Huber, J.Landolt, B.Rüegger), 15./17.6. 1 Sänger Bedretto TI (M.Jurietti), 6.5.–14.7. 1 Sänger und eine erfolgreiche Brut Benken SG (K.&L.Felix).

Zippammer: U.a. 25.4. 2 Ind. Villiers NE (M.Blattner), seltene Feststellung aus dem Kanton Neuenburg.

Ortolan: Starker Durchzug ab 3.4. mit Beobachtungen aus 136 Kilometerquadraten ($\emptyset_{1998-2007}=74$ Quadrate). Max. 29.4. mind. 18 Ind. Leuk VS (E.Rey), 29.4. 13 Ind. Maggiadelta TI (F.Teichert, M.Fischer).

Fauvette grisette: forte présence, surtout marquée en mai comme pour plusieurs autres espèces, avec un record des SOPM pour la période depuis 1998: 779 ind. ($\emptyset_{1998-2007}=418$). A noter, 21.6. 1 mâle transporte du matériel pour le nid Andermatt UR 1440 m (B.Rüegger), donnée inhabituelle en période de nidification dans le Urserental.

Pouillot fitis: à noter, 30.4. 1 ind. trouvé mort sur un glacier près du Breithorn/Zermatt VS à 3730 m (L.Henggeler), nouveau record suisse d'altitude!

Panure à moustaches: en dehors des sites habituels: 15./24.3. 1 ind. Wauwilermoos LU (C.Rogenmoser, B.Volet, M.Alig), 15.3. 1 ind. Hagimoos LU (P.Kunz), 16.3. min. 1 ind., 20.3. 3 ind., 22.3. 1 ind. Klingnauer Stausee AG (R.Freuler, U.Kägi et al.), 2.4. 2 ind. Flachsee/Unterlunkhofen AG (P.Zeller).

Pie-grièche à tête rousse: à part deux données isolées dans le nord-ouest du pays: 14./22./26.5. et 2./16.6. 1 ind. Horgen ZH (K.&L.Felix), 15.5. 1 ind. Choulex GE (C.Guex), 21.5. 2 ind. Fully VS (C.Guex), 22.5. 2 ind. Leuk VS (C.Guex), 24.5. 1 ind. Chätensee ZH (J.Brunner), 24.5. 1 ind. Roggwil TG (I.Studer), 25.5. 1 ind. Magnedens FR (Y.Rime), 2.6. 1 ind. Gudo TI (B.Sommerhalder), 24.6. 1 ind. Poschiavo GR (S.Signorell). Aucun indice de reproduction.

Pinson du Nord: à noter, 21.6. 1 mâle au-dessus de Blatten VS (M.Burkhardt), date tardive.

Tarin des aulnes: encore nombreux en plaine à fin avril, p. ex. 19.4. env. 500 ind. Grandvaux VD (G.Rochat), 23.4. env. 250 ind. Twann BE (A.Gerber), 23.4. env. 250 ind. Le Landeron NE (Y.Matthey).

Roselin cramoisi: 5.6., 5./20.7. min. 2 ch. Lac de Joux VD (C.Guex, M.Bally, G.Marcacci), 11.6. 1 ch. Les Ponts-de-Martel NE (V.Martin), 12.5. 1 ch. Visp VS (S.Werner), 17.–25.6. min. 2 ch. Reckingen VS (F.Schneider, P.Knaus), 24.6.–2.7. min. 1 ch. Oberwald VS (P.Knaus, A.Weiss), 8.6.–26.7. min. 2 ch. puis une nidification réussie Realp UR (T.Stahel, S.Stutz et al.), 24.6. 1 ch. Hospental UR (A.Niffeler), 11.–21.6. min. 1 ch. Andermatt UR (A.Huber, J.Landolt, B.Rüegger), 15./17.6. 1 ch. Bedretto TI (M.Jurietti), 6.5.–14.7. 1 ch. puis une nidification réussie Benken SG (K.&L.Felix).

Bruant fou: à noter, 25.4. 2 ind. Villiers NE (M.Blattner), rare donnée du canton de Neuchâtel.

Bruant ortolan: fort passage à partir du 3.4. en 136 carrés kilométriques ($\emptyset_{1998-2007}=74$ carrés). Max. 29.4. min. 18 ind. Leuk VS (E.Rey), 29.4. 13 ind. Delta della Maggia TI (F.Teichert, M.Fischer).

Mitteilungen aus den Überwachungsprojekten *Communications des programmes de suivi avifaunistique*

Monitoring seltene Brut- und Gastvögel *Monitoring des nicheurs et hôtes de passage rares*

Wettbewerb «Terra incognita»

Der im April gestartete Wettbewerb ist ein Erfolg: Zum Zeitpunkt des Redaktionsschlusses für dieses Bulletin haben 162 Beobachterinnen und Beobachter insgesamt 872 neue Kilometerquadrate besucht und uns 1466 Meldungen von 89 Arten geschickt. Die 5 dabei am häufigsten notierten Vogelarten sind: Rotmilan, Steinschmätzer, Grünspecht, Alpenbraunelle und Baumpieper.

Rolf Kunz führt mit 615 Punkten, gefolgt von Christian Rixen (613), Sonja Wipf (378), Lukas Howald (364) und Matthias Ernst (188). Der Wettbewerb läuft noch bis zum 31.12.2008. Weitere Infos finden Sie unter www.vogelwarte.ch/id. Viel Glück!

Concours «Terra incognita»

Le concours lancé en avril dernier remporte un succès: à la clôture de ce bulletin, 162 observatrices et observateurs avaient visité 872 nouveaux carrés, dans lesquels ils avaient noté 1466 observations pour un total de 89 espèces. Les 5 espèces les plus fréquemment signalées sont le Milan royal, le Traquet motteux, le Pic vert, l'Accenteur alpin et le Pipit des arbres. Les scores sont serrés, Rolf Kunz menant avec 615 points, suivi par Christian Rixen (613), Sonja Wipf (378), Lukas Howald (364) et Matthias Ernst (188). Le concours se poursuit jusqu'au 31.12.2008. Pour plus d'informations, veuillez consulter www.vogelwarte.ch/si. Bonne chance!

Monitoring Überwinternde Wasservögel *Monitoring hivernal des oiseaux d'eau*

Ergebnisse Winter 2007/08

511 000 Wasservögel wurden im Januar 2008 gezählt, 20 000 weniger als im milden Januar 2007. Es waren vor allem Tauchenten und Blässhühner, die weniger zahlreich anwesend waren. Dies war auch bereits im November der Fall. Ihren Anstieg fortgesetzt haben Ningschwäne, Graugänse und Silberreiher.

Résultats hiver 2007/08

511 000 oiseaux d'eau ont été recensés en janvier 2008, soit 20 000 de moins que durant le doux mois de janvier 2007. La baisse a surtout touché les canards plongeurs et les Foulques. Le même constat est valable pour novembre. Cygnes chanteurs, Oies cendrées et Grandes Aigrettes ont encore augmenté.

Stausee Niederried

Ernst Niggeler, der seit 1951 monatliche WVZ am Niederried-Stausee durchgeführt hat, ist am 30. Juli 2008 gestorben. Über die gemeinsame Publikation (Ornithol. Beob. Dezember 2007) hat er sich noch sehr gefreut. Es wäre schön, wenn die praktisch lückenlose Datenerhebung weiter geführt werden könnte. Falls Sie Interesse haben, die Zählungen (Sept. bis April) durchzuführen oder dabei mitzuhelfen, melden Sie sich bitte bei Verena Keller, verena.keller@vogelwarte.ch.

Lac de Niederried

Ernst Niggeler, qui effectuait les recensements mensuels des oiseaux d'eau sur le lac de barrage de Niederried depuis 1951, est décédé le 30 juillet passé. Auparavant, il avait encore pu se réjouir de voir ses résultats publiés (Der Ornithologische Beobachter, déc. 2007). Nous aimerions que ces relevés pratiquement ininterrompus se poursuivent. Si vous êtes intéressé(e) à reprendre les recensements (sept.-avril) ou à y participer, veuillez contacter Verena Keller, verena.keller@vogelwarte.ch.

Zählungen 2008/09

Die nationalen Zählungen finden an folgenden Stich- tagen statt: 16. November 2008 und 18. Januar 2009.

Recensements 2008/09

Les comptages nationaux auront lieu les jours suivants: 16 novembre 2008 et 18 janvier 2009.

Neue Zähler/innen gesucht

Für den Winter 2008/09 sind folgende Zählstrecken neu zu besetzen:

- 2.0100: Thur: Schwerzenbach–Oberbüren
- 7.4100: Aare: Beznau–Döttingen
- 13.0900: Lac Léman: Aubonne–Fleur d'Eau
- 14.0900: Lago di Lugano: San Vitale–Grenze

On cherche de nouveaux recenseurs

Pour l'hiver 2008/09, les secteurs suivants doivent encore être attribués:

- 2.0100: Thur: Schwerzenbach–Oberbüren
- 7.4100: Aare: Beznau–Döttingen
- 13.0900: Lac Léman: Aubonne–Fleur d'Eau
- 14.0900: Lago di Lugano: San Vitale–frontiera

Haben Sie Interesse? Melden Sie sich bitte möglichst rasch unter marcel.burkhardt@vogelwarte.ch.

Vous êtes intéressé(e) ? Contactez le plus vite possible marcel.burkhardt@vogelwarte.ch.

Swiss Bird Index SBI® Swiss Bird Index SBI®

Der Swiss Bird Index SBI® wurde aktualisiert. Sie finden beiliegend das entsprechende Faktenblatt. Die Situation unserer Avifauna bleibt zumindest in Teilbereichen weiterhin unbefriedigend. Wir haben auf dem Internet die Einzelarten-Indices, die für die Berechnung des Swiss Bird Index SBI® verwendet wurden, bereitgestellt (http://www.vogelwarte.ch/pdf/projekte-upload/pxr_indices2007_d.pdf).

Le Swiss Bird Index SBI® a été actualisé. La fiche info correspondante se trouve en annexe. La situation de notre avifaune reste insatisfaisante, au moins pour certains groupes. Les indices spécifiques utilisés pour le calcul du Swiss Bird Index SBI® sont désormais disponibles sur Internet (http://www.vogelwarte.ch/pdf/projekte-upload/licu_indices2007_f.pdf).

Informationen Informations

Standpunkte

Die Vogelwarte hat in den vergangenen Monaten ihre Standpunkte zu verschiedenen aktuellen Vogelschutzthemen schriftlich zusammengestellt:

- Umgang mit Feuerbrand
- Vögel und Fischerei
- Wiesen-Bewässerung in für Kulturlandvögel wichtigen Gebieten
- Windenergienutzung und Vögel

Diese Standpunkte werden auf dem Internet www.vogelwarte.ch abrufbar sein. Gerne schicken wir Ihnen auf Wunsch auch eine Papierversion.

Klingnauer Stausee

Die Jahresübersicht 2007 kann unter www.klingnauerstausee.ch heruntergeladen werden (oder PDF unter max.ruckstuhl@klingnauerstausee.ch bestellen). Im Sinne der Ressourcenschonung wird das Bulletin nicht mehr per Post verschickt, dafür werden seit 2007 Brutvogelbestandsaufnahmen durchgeführt.

«L'Envol» zum Spezialpreis

«L'Envol», behandelt auf 120 Seiten Landschaften, Pflanzen und Tiere der Waadtländer Alpen. Texte von G. Olivieri, Fotos von E. Hüttenmoser. Falls Sie Interesse haben, können Sie das Buch beim Fotografen zum Spezialpreis von Fr. 30.– (zuzüglich Porto und Verpackung) beziehen. Kontakt: Eugène Hüttenmoser, Résidence du Chamossaire A504, 1854 Leysin, Tel. 024 494 30 54.

Points de vue

Ces derniers mois, la Station ornithologique a résumé par écrit son point de vue sur quelques sujets actuels touchant à la protection des oiseaux:

- *Gestion du feu bactérien*
- *Oiseaux et pêche*
- *Irrigation des prés dans les sites importants pour les oiseaux des campagnes*
- *L'énergie éolienne et les oiseaux*

Ces points de vue seront disponibles sur notre site internet www.vogelwarte.ch. Sur demande, nous vous les ferons parvenir avec plaisir sur papier.

Klingnauer Stausee

Le rapport annuel 2007 peut être téléchargé sur www.klingnauerstausee.ch (ou demandé en PDF à max.ruckstuhl@klingnauerstausee.ch). Pour cause d'économie, le rapport n'est plus envoyé par la poste. Par contre, des recensements systématiques des oiseaux nicheurs sont effectués depuis 2007.

«L'Envol» à prix spécial

«L'Envol», est un ouvrage de 120 pages traitant des animaux, des plantes et des paysages des Alpes vaudoises. Écrit par G. Olivieri, il contient de nombreuses photos de E. Hüttenmoser. Si cet album vous intéresse, vous pouvez le commander auprès du photographe au prix spécial de Fr. 30.– (frais d'envoi en sus). Contact: Monsieur Eugène Hüttenmoser, Résidence du Chamossaire A504, 1854 Leysin, tél. 024 494 30 54.



Mitteilung der Schweiz. Avifaunistischen Kommission (SAK) Communication de la Commission de l'avifaune suisse (CAvS)

Nachfolgend die aktuellen Seltenheitsbeobachtungen, für welche Beobachtungsprotokolle vorliegen. Alle aufgeführten Fälle sind hängig (Ausnahme: mit * bezeichnete sind bereits angenommen) und mit entsprechender Vorsicht zu interpretieren. Die Entscheide der Kommission werden alljährlich im Ornithologischen Beobachter und in Nos Oiseaux publiziert. Die neusten Entscheide sind jeweils im Internet abrufbar: www.vogelwarte.ch/sak_d.html.

*Observations d'oiseaux rares, pour autant qu'un protocole soit disponible. Ces cas n'ont pas encore été homologués (exception: les données suivies d'un * ont déjà été acceptées) et doivent donc être traités avec les précautions habituelles. Les décisions de la commission sont publiées chaque année dans Nos Oiseaux et Der Ornithologische Beobachter. Les décisions les plus récentes peuvent être consultées sur le site internet www.vogelwarte.ch/sak_f.html.*

Eingereichte Protokolle

Protocoles reçus

Ringschnabelente/*Fuligule à bec cerclé*: Mies VD, 9.–10.3., ♂ ad.*

Bergente/*Fuligule milouinan*: Vevey VD, 14./18.5. und 2./7.–9.6., ♂

Büffelkopfente/*Garrot albéole*: Gwatt BE, 8.–12./24.4., 17.–25.5., 14./27.6. und 5./23.7.–17.8., ♀, farbberingt/*bagué en couleur**

Eistaucher/*Plongeon imbrin*: Autavaux FR und Forêt FR, 23.–28.2. und 7.–8.3., 2.KJ* • Kesswil TG und Güttingen TG, 20./24./26.4., ad.*

Rohrdommel/*Butor étoilé*: Meinier GE, 14.6. • Chevroux VD, 18.6., frische Federn gefunden/*découverte de plumes fraîches*, 28.6., 1 Ind.

Wespenbussard/*Bondrée apivore*: Maschwander Allmend ZG, 12.4., 2 Ind.*

Gleitaar/*Elanion blanc*: Avusy GE, 11. bis mind.17.8., ad.

Gänsegeier/*Vautour fauve*: Col de Jaman VD, 1.10.2007, ad.

Mönchsgeier/*Vautour moine*: Homberg BE, 28.4., beringt/*bagué*

Schlangenadler/*Circaète Jean-le-Blanc*: Mont-Sagne/La Chaux-de-Fonds NE, 6.10.2007 • Cabbio TI, 30.3.* • Russin GE, 1.4. • Carona TI, 5.5., ad. • Grandvaux VD, 11.5. • Féchy VD, 12.5. • Portalban FR, 18.5. • Genolier VD, 23.5., 2 Ind. • Le Chenit VD, 31.5. • Hospental UR, 8.6., 2.KJ

Steppenweihe/*Busard pâle*: Steinmaur ZH, 14.4., ♂ • Chrümli FR, 21.4.–7.5., ♂ 2.KJ • Meinier GE, 23.4., ♂ ad. • Dompierre FR, 16.5., 2.KJ

Schreiadler/*Aigle pomarin*: Luins VD, 24.5., ad. oder subad.

Zwergadler/*Aigle botté*: Rüti bei Büren BE, 2.5., helle Morphe/*morphe clair**

Rötelfalke/*Faucon crécerellette*: Neunkirch SH, 5.4., ♂ 2.KJ • Sant'Antonino TI, 7.5., ♀ ad. • Gletterens FR, 17.5., ♂ 2.KJ

Baumfalke/*Faucon hobereau*: Birmensdorf ZH, 12.3.* • Soral GE, 29.3.*

Kleines Sumpfhuhn/*Marouette poussin*: Portalban FR, 31.5., ♂ rufend/*chanteur*

Graubruststrandläufer/*Bécasseau tacheté*: Salavaux/Bellerive VD, 22.–31.7., ad.

Doppelschnepfe/*Bécassine double*: Grenchenwiti/Lengnau BE und Grenchen SO, 26.–27.3.* • Bolle di Magadino TI, 5.–6./9./12.–13.5. • Lengnau BE, 18.5. • Auslikon/Pfäffikon ZH, 20.5.

Teichwasserläufer/*Chevalier stagnatile*: Klingnauer Stausee AG, 31.7.–1.8., 1.KJ

Odinshühnchen/*Phalarope à bec étroit*: Kaiseraugst AG, 15.6., ♀ ad.

Schmarotzerraubmöwe/*Labbe parasite*: Schwerzenbach ZH, 7.6., 3.KJ oder ad. helle Morphe/*morphe clair*

Dünnschnabelmöwe/*Goéland railleur*: Verbois GE, 10.5., 2.KJ* • Rolle VD, 12.5., 2.KJ • Hagneckdelta BE, 16.–19.5., 2.KJ • Vaumarcus NE, 21.5., 2.KJ

Silbermöwe/*Goéland argenté*: Greifensee ZH, 31.7., 4.KJ

Steppenmöwe/*Goéland pontique*: Chablais de Cudrefin VD, 7.5., 2.KJ • Hagneckdelta BE, 29.5., 2.KJ • Arbon TG, 8.8., 2 Ind. 2.KJ

Mantelmöwe/*Goéland marin*: Grenchen SO, 26.3., 4.KJ

Lachseschwalbe/*Sterne hansel*: Les Grangettes VD, 25.5., 2 ad. • Yverdon VD, 30.6., 3 ad.

Zwergohreule/*Petit-duc scops*: Luzern LU, 19.5., verletzt gefunden, gepflegt und freigelassen in Gudo TI am 21.5./*recueilli blessé, soigné et relâché à Gudo TI le 21.5.*

Steinkauz/*Chevêche d'Athéna*: Niederwald VS, 11.4., rufend/*chanteur* • Ernen VS, 16.4.

Fahlsegler/*Martinet pâle*: Zürich ZH, 4.7., 2 Ind.

Bienenfresser/*Guêpier d'Europe*: Le Grand-Saconnex GE, 15.3., 3 Ind.*

Blauracke/*Rollier d'Europe*: Les Grangettes VD, 29.5., ad. • Kyburg SO, 8.6., ad.

Weissrückenspecht/*Pic à dos blanc*: Zürcher Oberland ZH, 23.5., ♂ ad. trommelnd/*tambourinant*, 26.7., ♀ ad. trommelnd/*tambourinant*

Kalenderlerche/*Alouette calandre*: Sant'Antonino TI und Cadenazzo TI, 2./4./7.5.* • Ruswil LU, 6.5. • Sörenberg/Flühli LU, 8.5. • Turtmann VS, 11./13.–14.5.

- Nuolener Ried SZ, 17./21./25.5., 1 Ind., 22.5., 2 Ind.
- Kottwil LU, 18.–19.5.

Rötelschwalbe/Hirondelle rousseline: Chrümli FR, 1.5.

Spornpieper/Pipit de Richard: Pompaples VD, 12.5.

Schafstelze mit den Merkmalen der Unterart M. f. flavissima/Bergeronnette printanière présentant les caractères de la sous-espèce M. f. flavissima: Allaman VD, 11.4., ♂ • Chavornay VD, 12.4., ♂ • Les Grangettes VD, 18.4., ♂ • Cadenazzo TI und Sant'Antonino TI, 1.5., 2 ♂ • Les Grangettes VD, 11.5., ♂

Schafstelze mit den Merkmalen der Unterart M. f. feldegg/Bergeronnette printanière présentant les caractères de la sous-espèce M. f. feldegg: Turtmann VS, 14.–15.5., ♂ mit den Merkmalen der Mischform/ présentant les caractères de la forme «melanogri-sea» • Ipsach BE, 28.5., ♂

Schafstelze mit den Merkmalen der Unterart M. f. iberiae/Bergeronnette printanière présentant les caractères de la sous-espèce M. f. iberiae: Nuolener Ried SZ, 2.4., 2 ♂

Zitronenstelze/Bergeronnette citrine: Leuk VS, 10.5., ♂ ad. • Klingnauer Stausee, 28.–30.4., ♀

Trauerbachstelze/Bergeronnette de Yarrell: Cornaux NE, 24.3.* • Fanel NE, 3.5., ♂

Rotsterniges Blaukehlchen/Gorgebleue à miroir roux: Häftli BE, 7.4., ♂*

Cistensänger/Cisticole des joncs: Bas des Bioux/ L'Abbaye VD, 15.–23.7., singend/chanteur

Mariskensänger/Lusciniole à moustaches: Fanel BE, 4.3.*

Seggenrohrsänger/Phragmite aquatique: Bolle di Magadino TI, 18.4., Fang/capturé • Heideweg/Erlach BE, 18.4. • Fanel BE, 19.4.*

Sperbergrasmücke/Fauvette épervière: Tramelan BE, 24.4.

Brillengrasmücke/Fauvette à lunettes: Chrümli FR, 21.4.–1.5., ♂ • Mittelwallis, erfolgreiche Brut und 1 zusätzlicher Sänger/nidification réussie et un second chanteur cantonné • Boudevilliers NE, 23.–25.5., ♂ singend/chanteur

Weissbartgrasmücke/Fauvette passerinette: Fanel BE, 18.4., ♀ • Lindau ZH, 20.4., ♂* • Bad Ragaz SG, 20.4., ♂* • Allaman VD, 25.4., ♂ • Menznau LU, 30.4., ♂* • Binningen BL, 1.5., ♂* • Bolle di Magadino TI, 1.5., ♂ singend/chanteur, mit den Merkmalen der Unterart/présentant les caractères de la sous-espèce S. c. albistriata • Sion VS, 25.5., ♂ singend/chanteur

Samtkopfgrasmücke/Fauvette mélanocéphale: Locarno TI, 12./18.4., ♂; Bolle di Magadino TI, 27.4., ♂* • Yvonand VD, 25.4., ♂* • Leuk VS, 7.6., ♂ ad. singend/chanteur

Zwergschnäpper/Gobemouche nain: Fanel BE, 16.4., ♂* • Lungern OW, 12.6., ♂ immat. singend/chanteur

Halsbandschnäpper/Gobemouche à collier: Bolle di Magadino TI, 14.4., ♂, 15.4., ein zweites ♂, 19.4., 2 ♂, 20.4., ♂ • Marin-Epagnier NE, 17.4., ♂ • Arbaz VS, 24.4., ♂* • Eigental/Kloten ZH, 12.5., ♂ und ♀

Trauerschnäpper/Gobemouche noir: Böttstein AG, 24.2., ♂ ad.

Bartmeise/Panure à moustaches: Dischmatal/Davos GR, 19.5., ♂

Pirol/Loriot d'Europe: Fribourg FR, 3.4., ♀

Schwarzstirnwürger/Pie-grièche à poitrine rose: Vionnaz VS, 29.5., ad.

Rosenstar/Etourneau roselin: Oberglatt ZH, 28.5. • Neeracherried ZH, 28.5., ad.

Buchfink/Pinson des arbres: Lausanne VD, 21.4., ♂ ad. mit den Merkmalen der Unterart/présentant les caractères de la sous-espèce F. c. africana

Der Inhalt des Bulletins dient der persönlichen Information und darf ohne vorherige Zustimmung der Schweizerischen Vogelwarte auch auszugsweise nicht anderswo publiziert werden.

Sempach, 26. August 2008
B. Volet, M. Burkhardt, J. Duplain, A. Gerber, P. Knaus,
M. Spiess

**Redaktionsschluss nächstes Bulletin:
10. Dezember 2008**

Les bulletins du Service d'information ornithologique servent à votre information personnelle et leur contenu ne doit pas être publié ailleurs sans l'autorisation de la Station ornithologique suisse.

Sempach, 26 août 2008
B. Volet, M. Burkhardt, J. Duplain, A. Gerber, P. Knaus,
M. Spiess

**Prochain délai de rédaction:
10 décembre 2008**



Schweizerische Vogelwarte
Station ornithologique suisse
Stazione ornitologica svizzera
Staziun ornitologica svizra

CH-6204 Sempach

Schweizerische Vogelwarte
Informationsdienst
6204 Sempach
Tel. 041 462 97 55 / Fax 041 462 97 10
id@vogelwarte.ch



Mix
Produktgruppe aus vorbildlich bewirtschafteten
Wäldern und anderen kontrollierten Herkünften
www.fsc.org Cert-Nr. SCS-COC-100038
© 1996 Forest Stewardship Council