



News

- **mehr als 800 Graugänse am Fanel**
- **Werden 2 Seidenreihler überwintern?**
- **knapp 200 Weissstörche**
- **Einflug von Goldregenpfeifern Ende November**
- **Sperlingskauz bei Genf**
- **Kommen die Seidenschwänze?**



- **Plus de 800 Oies cendrées au Fanel**
- **Aigrettes garzettes prêtes à hiverner?**
- **Près de 200 Cigognes blanches**
- **Afflux de Pluviers dorés à fin novembre**
- **Une Chevêchette en campagne genevoise**
- **Les Jaseurs vont-ils arriver?**

Meteo

Der August war von sehr wechselhaftem Wetter geprägt. Dies verhinderte grössere Abweichungen bei den Messwerten. Dennoch war der Monat überdurchschnittlich warm – vor allem in den Bergen. In der ersten Septemberrhälfte brachten Südwestströmungen dem Alpensüdhang extrem hohe Niederschlagssummen. Ab Monatsmitte herrschte in der ganzen Schweiz eine Bisenströmung mit kaltem, trockenem Wetter. Anfang Oktober kam es bereits zum ersten Kaltlufteinbruch mit Schnee bis gegen 1000m ü.M. Danach herrschte in der ganzen Schweiz ein prächtiger Altweibersommer, welcher Ende Monat durch starke Niederschläge beendet wurde. Auf der Alpennordseite fiel Schnee bis in die Niederungen.

Die Werte für den November waren bis zum Redaktionsschluss nicht erhältlich.

Août se montra très variable, les valeurs moyennes restant ainsi dans la norme. Les températures furent cependant anormalement élevées, notamment en montagne. Dans la première moitié de septembre, des courants de sud-ouest amenèrent énormément de précipitations au sud des Alpes. Dès la mi-septembre, un courant de bise s'installa, avec un temps froid et sec. Une arrivée d'air froid se produisit déjà début octobre, avec de la neige jusqu'à 1000m d'altitude. Ensuite, toute la Suisse bénéficia d'un court été indien, interrompu en fin de mois par de fortes précipitations et de la neige jusqu'en plaine au nord des Alpes.

Les données de novembre n'étaient pas encore disponibles à la clôture du bulletin.

	Basel-Binningen			Bern-Zollikofen			Davos-Dorf			Engelberg			Genève-Cointrin			
	N (%)	S (%)	T (+/-)	N (%)	S (%)	T (+/-)	N (%)	S (%)	T (+/-)	N (%)	S (%)	T (+/-)	N (%)	S (%)	T (+/-)	
August	109	98	0.9	82	110	0.8	110	121	1.4	132	98	1.0	113	111	0.9	août
September	203	85	-1.2	128	92	-1.5	98	88	-0.9	142	74	-1.3	260	87	-1.0	septembre
Oktober	222	99	0.7	161	94	0.7	94	100	0.4	133	73	0.4	111	101	0.9	octobre

	La Chaux-de-Fonds			Locarno-Monti			Sion			St. Gallen			Zürich			
	N (%)	S (%)	T (+/-)	N (%)	S (%)	T (+/-)	N (%)	S (%)	T (+/-)	N (%)	S (%)	T (+/-)	N (%)	S (%)	T (+/-)	
August	105	98	1.0	50	108	1.5	109	107	1.7	124	106	0.9	142	105	1.2	août
September	118	92	-0.9	185	94	-0.8	149	105	0.1	137	78	-1.8	111	79	-1.1	septembre
Oktober	134	81	0.4	138	93	1.1	87	102	1.2	186	101	0.6	213	116	1.3	octobre

N = Niederschlagsmenge, in % der Norm
S = Sonnenscheindauer, in % der Norm
T = Temperatur, Abweichung von der Norm

N = précipitations, % de la norme
S = ensoleillement, % de la norme
T = température, différence de la norme

Dieses Bulletin wurde auf der Basis von 155 170 computerefassten Meldungen erstellt, wovon uns 83 % per ornitho.ch übermittelt wurden. Herzlichen Dank allen, die dazu beigetragen haben!

Abkürzung:

SOPM = Summe der Ortspentadenmaxima (einbezogen sind nur Meldungen aus der ID-Datenbank). Ohne andere Angabe bezieht sich diese auf die Periode vom 4. August bis 1. Dezember.

Ce bulletin a été réalisé sur la base de 155 170 données informatisées, dont 83 % nous sont parvenues par ornitho.ch. Un grand merci à tous ceux qui ont participé!

Abréviation:

SOPM = Somme des maxima par pentade et par lieu (seules les données de la banque SI sont prises en compte). Sauf indication contraire, se rapporte à la période allant du 4 août au premier décembre.

Beobachtungen Observations

Zwergschwan: Ab 9.11. 2–5 Ind. Ermatinger Becken TG (C.Beerli, S.Trösch, R.Alder, W.Leuthold-Glinz, S.Lüscher u.a.).

Singschwan: Überdurchschnittliches Auftreten mit einer SOPM=532 Ind. ($\bar{\emptyset}_{1998-2007}=268$ Ind.). Ausserhalb von Boden- und Neuenburgersee: 26.10. 1 Ind. Saint-Louis F (S.Keller), 14.11. 5 Ind. Boécourt JU (J.-M.Gisiger), 14.11. 1 Ind. Klingnauer Stausee AG (M.&F.Suter, J.Hartmann, R.Mosimann-Erb), 15.11. 6 Ind. Galmiz FR (A.Rossi), 28.11. 5 Ind. Porrentruy JU (D.Crelier), 30.11. 1 Ind. Rheinfelden AG (R.Freuler).

Saatgans: 6.10. 3 Ind. und dann ab 2.11. bis max. 13 Ind. im Raum Fanel BE/Chablais de Cudrefin VD (Y.Matthey u.a.), 13.11. 3 Ind. Wädenswil ZH (K.&L.Felix).

Blässgans: 23.10.–7.11. 1 Ind. Ermatinger Becken TG (S.Lüscher, P.J.Brändli, W.Geiger), 30.10. 6 Ind. Wädenswil ZH (K.&L.Felix), 8./9.11. 1 Ind. Schwerzenbach ZH (P.J.Brändli, H.-U.Dössegger, C.Koller), 9./14./15.11. 1 Ind. Pfäffikersee ZH (H.Gfeller, S.Huber, F.Sigg).

Graugans: Überdurchschnittliches Auftreten mit einem neuen Höchstwert der SOPM seit 1998: 12 647 Ind. ($\bar{\emptyset}_{1998-2007}=6331$ Ind.). U.a. 30.11. 805 Ind. Fanel BE (M.Zimmerli), neue Höchstzahl für die Schweiz (bisheriges Max.: 555 Ind.).

Rostgans: Nachdem die SOPM nach dem Höchstwert von 2004 stark zurückgegangen war, nehmen die Zahlen seit 2006 wieder kontinuierlich zu (siehe Grafik).

Moorente: Überdurchschnittliches Auftreten mit einem neuen Höchstwert der SOPM seit 1998: 365 Ind. ($\bar{\emptyset}_{1998-2007}=151$ Ind.). U.a. 2.10. 18 Ind. Hüttwilersee TG (H.Leuzinger), grösster Trupp für die Schweiz nach jenem von 25 Ind. im Ermatinger Becken TG/D vom 30.11.1958.

Eisente: 30.11. 2 Ind. Pregny-Chambésy GE (H.du Plessix).

Trauerente: 15.11. 13 Ind. Rohrspitz A (P.Knaus), 16.11. 1 Ind. Genève (C.Guex), 30.11. 1 Ind. Kesswil TG (div. Beob.).

Cygne de Bewick: dès le 9.11. 2–5 ind. Ermatinger Becken TG (C.Beerli, S.Trösch, R.Alder, W.Leuthold-Glinz, S.Lüscher et al.).

Cygne chanteur : présence en dessus de la moyenne avec une SOPM=532 ind. ($\bar{\emptyset}_{1998-2007}=268$ ind.). Hors des lacs de Constance et de Neuchâtel: 26.10. 1 ind. Saint-Louis F (S.Keller), 14.11. 5 ind. Boécourt JU (J.-M.Gisiger), 14.11. 1 ind. Klingnauer Stausee AG (M.&F.Suter, J.Hartmann, R.Mosimann-Erb), 15.11. 6 ind. Galmiz FR (A.Rossi), 28.11. 5 ind. Porrentruy JU (D.Crelier), 30.11. 1 ind. Rheinfelden AG (R.Freuler).

Oie des moissons: 6.10. 3 ind., puis jusqu'à 13 ind. dès le 2.11. Fanel BE/Chablais de Cudrefin VD (Y.Matthey et al.), 13.11. 3 ind. Wädenswil ZH (K.&L.Felix).

Oie rieuse: 23.10.–7.11. 1 ind. Ermatinger Becken TG (S.Lüscher, P.J.Brändli, W.Geiger), 30.10. 6 ind. Wädenswil ZH (K.&L.Felix), 8./9.11. 1 ind. Schwerzenbach ZH (P.J.Brändli, H.-U.Dössegger, C.Koller), 9./14./15.11. 1 ind. Pfäffikersee ZH (H.Gfeller, S.Huber, F.Sigg).

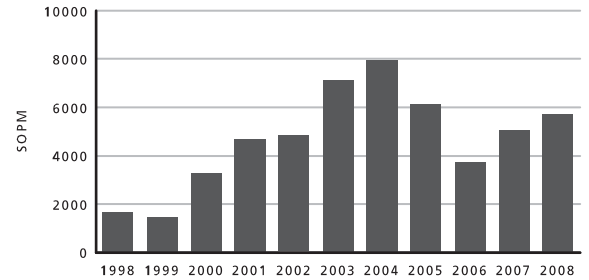
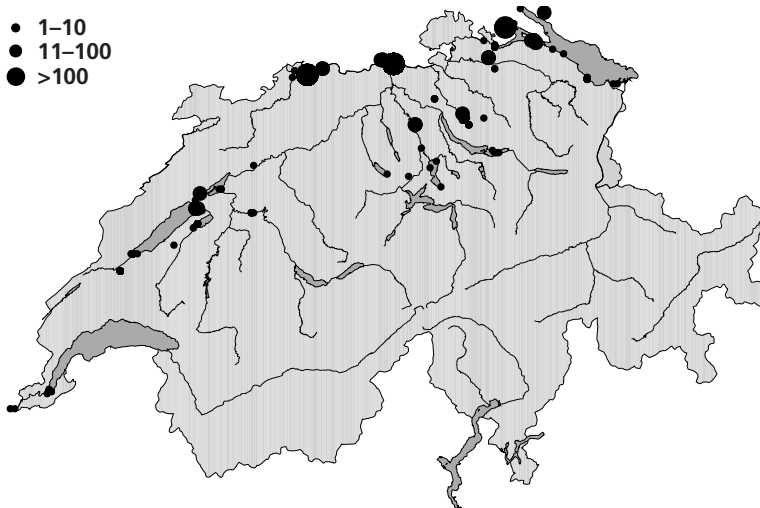
Oie cendrée: forte présence avec un nouveau record de la SOPM depuis 1998: 12 647 ind. ($\bar{\emptyset}_{1998-2007}=6331$ ind.). A noter, 30.11. 805 ind. Fanel BE (M.Zimmerli), nouveau record suisse (max. précédent: 555 ind.).

Tadorne casarca: après la forte diminution des SOPM depuis le maximum de 2004, les valeurs augmentent à nouveau depuis 2006 (voir graphique).

Fuligule nyroca: présence marquée avec un record de la SOPM depuis 1998: 365 ind. ($\bar{\emptyset}_{1998-2007}=151$ ind.). A noter, 2.10. 18 ind. Hüttwilersee TG (H.Leuzinger), le plus grand groupe de Suisse après celui de 25 ind. au Ermatinger Becken TG/D le 30.11.1958!

Harelde boréale: 30.11. 2 ind. Pregny-Chambésy GE (H.du Plessix).

Macreuse noire: 15.11. 13 ind. Rohrspitz A (P.Knaus), 16.11. 1 ind. Genève (C.Guex), 30.11. 1 ind. Kesswil TG (div. obs.).



Rostgans: Beobachtungsorte (Maximalzahl pro Kilometerquadrat) und Entwicklung der SOPM (4.8.–1.12.).

Tadome casarca: sites d'observations (nombre max. d'individus par carré kilométrique) et évolution des SOPM (4.8.–1.12.).

Samtente: 6.10. 2 Ind., 7.10. 1 Ind. Les Grangettes VD (A.Wiesmann, C.Guex), 13./26.11. 2 Ind. Wädenswil ZH (K.&L.Felix), 18.11. 11 Ind. Cologny GE (C.Guex), 18.11. 1 Ind. Avenches VD (P.Monney), 18.11. 3 Ind. Horgen ZH (K.&L.Felix), 23.11. 6 Ind. Collonge-Bellerive GE (M.Rogg), 23.11. 6 Ind., 30.11. 3 Ind. Yverdon/Champ-Pittet VD (J.-C.Muriset, A.&C.Pochelon, M.Zimmerli), 23.11. 3 Ind. Leibstadt AG (M.Ernst), 29.11. 1 Ind. Le Lieu VD (C.Guex).

Haselhuhn: 1.11. 1 Ind. Nebikon LU (O.Egli), ungewöhnliche Meldung aus dem Mittelland.

Sterntaucher: Unterdurchschnittliches Auftreten mit einer SOPM=11 Ind. ($\bar{\emptyset}_{1998-2007}=20$ Ind.). 27.9. 1 Ind. Chablais de Cudrefin VD (M.Zimmerli), 7.11. 1 Ind. Zug (B.Walser), 9./15./16.11. 1 Ind. Rheindelta A (P.Knaus), 12./14./15.11. 1 Ind. Lac des Tailières NE (V.Martin, J.Laesser), 14.11. Uetikon am See ZH (E.Grether), 15./16./29./30.11. 1 Ind. Uttwil/Kesswil TG (div. Beob.), 19./20.11. 1 Ind. Sempach LU (div. Beob.), 19./20./24.11. 1–2 Ind. Yverdon VD (J.-C.Muriset, C.Guex), 29./30.11. 1 Ind. Grosser Moossee BE (T.Schwaller, A.Gygax, B.Herren).

Prachttaucher: Überdurchschnittliches Auftreten mit einer SOPM=500 Ind. ($\bar{\emptyset}_{1998-2007}=281$ Ind.). Neben den Beobachtungen von Boden-, Neuenburger- und Genfersee: 13.11. 1 Ind. Wädenswil ZH (K.&L.Felix), 16.11. 1 Ind. Horw LU (S.Trinkler), 18.11. 1 Ind. Klöntalersee GL (R.Meier), 20.11. 2 Ind. Lac de Joux VD (C.Guex).

Ohrentaucher: 14.9. 1 Ind. Morges VD (A.Weiss), 2.11. 1 Ind. Gletterens FR (M.Zimmerli), 5./12./26.11. 1 Ind. Horgen/Wädenswil ZH (K.&L.Felix), 10.11. 1 Ind. Bottighofen TG (S.Lüscher), 13./15./18.11. 1 Ind. Cologny GE (C.Guex, J.-L.Carlo), 16./23.11. 1 bzw. 2 Ind. Grandson VD (M.Muriset, M.Zimmerli).

Kuhreiher: Überdurchschnittliches Auftreten mit einer SOPM=58 Ind. ($\bar{\emptyset}_{1998-2007}=34$ Ind.). Beobachtungen von bis 7 Ind. aus 32 Kilometerquadraten ($\bar{\emptyset}_{1998-2007}=11$ Quadrate).

Macreuse brune: 6.10. 2 ind., 7.10. 1 ind. Les Grangettes VD (A.Wiesmann, C.Guex), 13./26.11. 2 ind. Wädenswil ZH (K.&L.Felix), 18.11. 11 ind. Cologny GE (C.Guex), 18.11. 1 ind. Avenches VD (P.Monney), 18.11. 3 ind. Horgen ZH (K.&L.Felix), 23.11. 6 ind. Collonge-Bellerive GE (M.Rogg), 23.11. 6 ind., 30.11. 3 ind. Yverdon/Champ-Pittet VD (J.-C.Muriset, A.&C.Pochelon, M.Zimmerli), 23.11. 3 ind. Leibstadt AG (M.Ernst), 29.11. 1 ind. Le Lieu VD (C.Guex).

Gélinotte des bois: 1.11. 1 ind. Nebikon LU (O.Egli), rare donnée du Plateau.

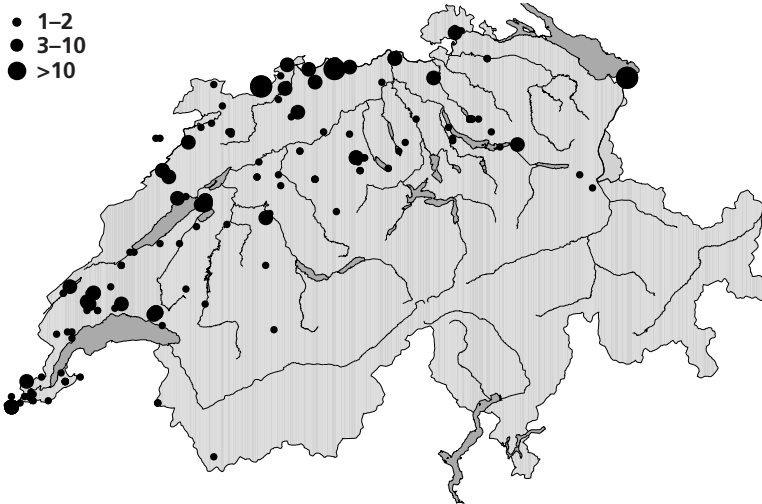
Plongeon catmarin: faible présence avec une SOPM=11 ind. ($\bar{\emptyset}_{1998-2007}=20$ ind.). 27.9. 1 ind. Chablais de Cudrefin VD (M.Zimmerli), 7.11. 1 ind. Zug (B.Walser), 9./15./16.11. 1 ind. Rheindelta A (P.Knaus), 12./14./15.11. 1 ind. Lac des Tailières NE (V.Martin, J.Laesser), 14.11. Uetikon am See ZH (E.Grether), 15./16./29./30.11. 1 Ind. Uttwil/Kesswil TG (div. obs.), 19./20.11. 1 ind. Sempach LU (div. obs.), 19./20./24.11. 1–2 ind. Yverdon VD (J.-C.Muriset, C.Guex), 29./30.11. 1 ind. Grosser Moossee BE (T.Schwaller, A.Gygax, B.Herren).

Plongeon arctique: présence marquée avec une SOPM=500 ind. ($\bar{\emptyset}_{1998-2007}=281$ ind.). Hors des lacs de Constance, de Neuchâtel et du Léman: 13.11. 1 ind. Wädenswil ZH (K.&L.Felix), 16.11. 1 ind. Horw LU (S.Trinkler), 18.11. 1 ind. Klöntalersee GL (R.Meier), 20.11. 2 ind. Lac de Joux VD (C.Guex).

Grèbe esclavon: 14.9. 1 ind. Morges VD (A.Weiss), 2.11. 1 ind. Gletterens FR (M.Zimmerli), 5./12./26.11. 1 ind. Horgen/Wädenswil ZH (K.&L.Felix), 10.11. 1 ind. Bottighofen TG (S.Lüscher), 13./15./18.11. 1 ind. Cologny GE (C.Guex, J.-L.Carlo), 16./23.11. 1 resp. 2 ind. Grandson VD (M.Muriset, M.Zimmerli).

Héron gardeboeufs: présence au-dessus de la moyenne avec une SOPM=58 ind. ($\bar{\emptyset}_{1998-2007}=34$ ind.). Observations en 32 carrés kilométriques de groupes jusqu'à 7 ind. ($\bar{\emptyset}_{1998-2007}=11$ carrés kilométriques).

- 1-2
- 3-10
- >10



Seidenreiher: Überdurchschnittliches Auftreten mit einer SOPM=251 Ind. ($\bar{\text{O}}_{1998-2007}=128$ Ind.). Beobachtungen von bis 8 Ind. aus 57 Kilometerquadraten ($\bar{\text{O}}_{1998-2007}=31$ Quadrate). Ab 19.8. 1 Ind. Zug, welches sich von Fischern füttern lässt (div. Beob.), und ab 17.10. 1 Ind. Klingnauer Stausee AG (div. Beob.).

Schwarzstorch: Überdurchschnittliches Auftreten mit einer SOPM=225 Ind. ($\bar{\text{O}}_{1998-2007}=156$ Ind.). Beobachtungen von bis 21 Ind. aus 118 Kilometerquadraten ($\bar{\text{O}}_{1998-2007}=72$ Quadrate). U.a. 24.8. 12 Ind. Fussach A (M.Roost, S.Trösch), 26.8. 13 Ind. Zeinigen AG (U.Kägi), 7.9. 21 Ind., 14.9. 11 Ind. Wolschwiller F (T.Tschopp). Ab 5.10. wiederum 1 Ind. am traditionellen Überwinterungsplatz im Riediker/Rälliker Ried ZH (P.Franke u.a.).

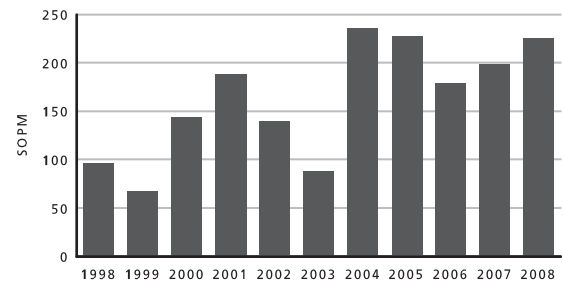
Weisstorch: Überdurchschnittliches Auftreten mit einem neuen Höchstwert der SOPM seit 1998: 6612 Ind. ($\bar{\text{O}}_{1998-2007}=2085$ Ind.). Es liegen 16 Beobachtungen von Trupps von 100 und mehr Vögeln vor. U.a. 27.8. mind. 198 Ind. Chessel VD (J.-M.Fivat u.a.), neue Höchstzahl für die Schweiz. Die Vögel übernachteten vom 26. auf den 27.8. in den Dörfern Chessel VD und Crebelley VD. Am 27.8. wurden sie auf dem Weiterzug bei Monthey VS, St-Maurice VS und Martigny VS gesehen, bevor die Vögel in grosser Höhe Richtung Sion VS verschwanden. Gleichen tags wurden im Val Ferret VS auf 2100m ü.M. mind. 150 Ind. beobachtet (T.Van Noort).

Löffler: 14.9. 1 Ind. Rohrspitz A (A.Schönenberger).

Bartgeier: Meldungen von genau 100 Kilometerquadraten in den Alpen in jenen Regionen, die in den letzten Jahren traditionell besetzt waren.

Schlangenadler: 9.8. 1 Ind. Leuk VS (H.&R.Henzelin, C.Plummer), 26.8. 1 Ind. Icogne VS (T.Wyer), 18.9. 1 Ind. Gemmipass VS (M.Gerber).

Rohrweihe: U.a. mehrere späte Beobachtungen ab Mitte November: 15.11. 1 Ind. Fussacher Bucht A (P.Knaus), 23.11. 1 Ind. Schwerzenbach ZH (H.-U. Dössegger), 24.11. 1 Ind. Fanel BE (E.Kalbermatten), 29.11. 1 Ind. Rapperswil SG (A.Täschler).



Schwarzstorch: Beobachtungsorte (Maximalzahl pro Kilometerquadrat) und Entwicklung der SOPM (4.8.–1.12.).

Cigogne noire: sites d'observations (nombre max. d'individus par carré kilométrique) et évolution des SOPM (4.8.–1.12.).

Aigrette garzette: présence marquée avec une SOPM=251 ind. ($\bar{\text{O}}_{1998-2007}=128$ ind.). Observations en 57 carrés kilométriques ($\bar{\text{O}}_{1998-2007}=31$ carrés). A noter, 1 ind. dès le 19.8. à Zuog, se faisant nourrir par des pêcheurs (div. obs.), et 1 ind. dès le 17.10. Klingnauer Stausee AG (div. obs.).

Cigogne noire: passage marqué avec une SOPM=225 ind. ($\bar{\text{O}}_{1998-2007}=156$ ind.). Observations de groupes jusqu'à 21 ind. en 118 carrés kilométriques ($\bar{\text{O}}_{1998-2007}=72$ carrés). A noter, 24.8. 12 ind. Fussach A (M.Roost, S.Trösch), 26.8. 13 ind. Zeinigen AG (U.Kägi), 7.9. 21 ind., 14.9. 11 ind. Wolschwiller F (T.Tschopp). Dès le 5.10., à nouveau 1 ind. au traditionnel site d'hivernage de Riediker/Rälliker Ried ZH (P.Franke et al.).

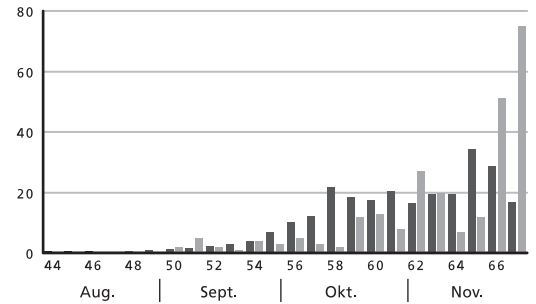
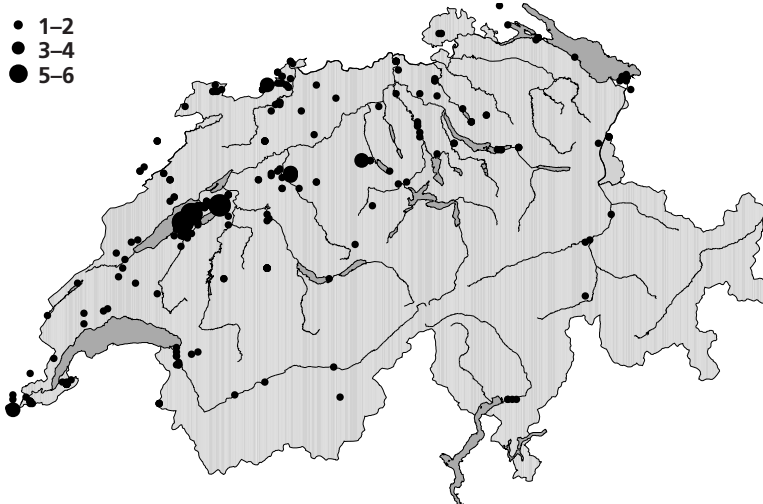
Cigogne blanche: passage très marqué avec un record de la SOPM depuis 1998: 6612 ind. ($\bar{\text{O}}_{1998-2007}=2085$ ind.). Des groupes d'au moins 100 ind. ont été observés à 16 reprises. A noter, 27.8. min. 198 ind. Chessel VD (J.-M.Fivat et al.), nouveau record suisse. Ces oiseaux ont passé la nuit du 26 au 27.8. dans les villages de Chessel VD et Crebelley VD. Le 27.8., ils ont poursuivi leur migration et ont été observés à Monthey VS, St-Maurice VS et Martigny VS avant de disparaître à haute altitude en direction de Sion VS. Le même jour, min. 150 ind. passent au Val Ferret VS à 2100m d'altitude (T.Van Noort).

Spatule blanche: 14.9. 1 ind. Rohrspitz A (A.Schönenberger).

Gypaète barbu: observé en juste 100 carrés kilométriques des Alpes, dans des massifs traditionnellement occupés ces dernières années.

Circaète Jean-le-Blanc: 9.8. 1 ind. Leuk VS (H.&R.Henzelin, C.Plummer), 26.8. 1 ind. Icogne VS (T.Wyer), 18.9. 1 ind. Col de la Gemmi VS (M.Gerber).

Busard des roseaux: à noter, plusieurs attardés dès mi-novembre, 15.11. 1 ind. Fussacher Bucht A (P.Knaus), 23.11. 1 ind. Schwerzenbach ZH (H.-U. Dössegger), 24.11. 1 ind. Fanel BE (E.Kalbermatten), 29.11. 1 ind. Rapperswil SG (A.Täschler).



Kornweihe: Beobachtungsorte (Maximalzahl pro Kilometerquadrat) und SOPM der Pentaden 44–67 (helle Balken) im Vergleich mit dem Mittelwert 1998–2007 (dunkle Balken).

Busard St-Martin: sites d'observations (nombre max. d'individus par carré kilométrique) et SOPM des pentades 44–67 (gris clair) en comparaison avec la moyenne 1998–2007 (gris foncé).

Kornweihe: Der Einzug gipfelte in der Folge des Sturms «Gabriela» Ende November (siehe Goldregenpfeifer).

Fischadler: Überdurchschnittliches Auftreten (SOPM=232 Ind., $\bar{\varnothing}_{1998-2007}=172$ Ind.) mit Meldungen aus 125 Kilometerquadraten. Ein spätes Ind.: 24.11. Neeracherried ZH (Naturschutzzentrum Neeracherried).

Rotfussfalke: 22.8. 1 Ind. Avusy GE (C.Peter), 6.9. 1 Ind., 14.9. 4 Ind. zusammen Rheindelta A (J.Günther, P.Knaus), 11.9. 1 Ind. Münster VS (M.Eggenschwiler), 15.9. 1 Ind. Gurten BE (P.Lustenberger), 17.9. 1 Weibchen adult La Chaux-de-Fonds NE (C.Sinz), 17.9. 1 Ind. Bolle di Magadino TI (H.-U.Dössegger).

Merlin: U.a. eine seltene Beobachtung im Engadin, 19.10. 1 Ind. Segl Maria GR (M.Ernst), sowie eine Meldung aus höheren Lagen nahe des bisherigen Höhenrekords der Schweiz, 21.10. 1 Ind. Tierberg oberhalb von Adelboden/Lenk BE auf 2370 m ü. M. (Y.Frutig).

Tüpfelsumpfhuhn: U.a. ein spätes Ind. 12./13.11. Neeracherried ZH (Naturschutzzentrum Neeracherried).

Kleines Sumpfhuhn: Schwacher Durchzug mit Meldungen von vier Orten, davon einer ungewöhnlicherweise in den Alpen: 12.8. 1 Weibchen Sumvitg GR (E.Kläusli), 25.8. 1 Ind. Steinach SG (A.Weiss), 1.9. 1 Ind. 1.KJ Champ-Pittet VD (M.Antoniazza), 4.9. 1 Ind. Klingnauer Stausee AG (R.Alder).

Kranich: Starker Herbstzug mit einer SOPM=599 Ind. ($\bar{\varnothing}_{1998-2007}=200$ Ind.). U.a. 15.11. 2 Ind. Zernez GR (D.Godly), aussergewöhnlich im Engadin.

Austernfischer: Durchschnittliches Auftreten: 4.–8.8. 1 Ind. Verbois GE (div. Beob.), 8.8. 3 Ind. Yverdon VD (J.-C.Muriset), 10.8. 1 Ind. Dardagny GE (J.-L.Carlo), 14.8., 6.9. 1 Ind. Rade de Genève (C.Guex, C.Fosserat, P.Baumgart), 17./24.8. 1 Ind. Steinach SG (S.Werner, M.Roost, S.Trösch), 6./7.9. 1 Ind. Les Grangettes VD (J.-

Busard St-Martin: arrivée culminant à la suite de la tempête «Gabriela» de fin novembre (voir Pluvier doré).

Balbusard pêcheur: passage supérieur à la norme (SOPM=232 ind., $\bar{\varnothing}_{1998-2007}=172$ ind.), observé en 125 carrés kilométriques. Un ind. tardif: 24.11. Neeracherried ZH (Naturschutzzentrum Neeracherried).

Falcon kobez: 22.8. 1 ind. Avusy GE (C.Peter), 6.9. 1 ind., 14.9. 4 ind. ensemble Rheindelta A (J.Günther, P.Knaus), 11.9. 1 ind. Münster VS (M.Eggenschwiler), 15.9. 1 ind. Gurten BE (P.Lustenberger), 17.9. 1 femelle adulte La Chaux-de-Fonds NE (C.Sinz), 17.9. 1 ind. Bolle di Magadino TI (H.-U.Dössegger).

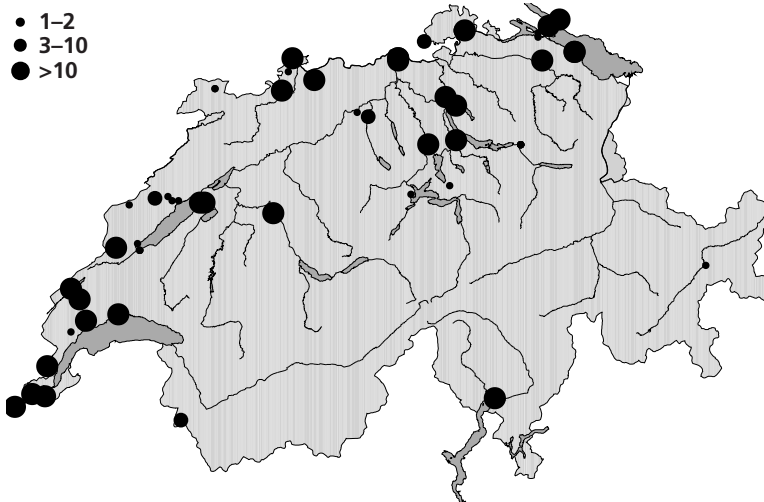
Falcon émerillon: à noter, 19.10. 1 ind. Segl Maria GR (M.Ernst), rare en Engadine, ainsi qu'une observation à haute altitude: 21.10. 1 ind. Tierberg au-dessus d'Adelboden/Lenk BE à 2370 m (Y.Frutig), proche de l'altitude maximale connue en suisse.

Marouette ponctuée: à noter, 12./13.11. 1 ind. tardif Neeracherried ZH (Naturschutzzentrum Neeracherried)

Marouette poussin: passage médiocre noté en quatre sites dont un alpin, fait exceptionnel: 12.8. 1 fem. Sumvitg GR (E.Kläusli), 25.8. 1 ind. Steinach SG (A.Weiss), 1.9. 1 ind. 1ac Champ-Pittet VD (M.Antoniazza), 4.9. 1 ind. Klingnauer Stausee AG (R.Alder).

Grue cendrée: passage post-nuptial très marqué, SOPM=599 ind. ($\bar{\varnothing}_{1998-2007}=200$ ind.). A noter, 15.11. 2 ind. Zernez GR (D.Godly), exceptionnelle en Engadine.

Huïtrier pie: passage dans la moyenne: 4.–8.8. 1 ind. Verbois GE (div. obs.), 8.8. 3 ind. Yverdon VD (J.-C.Muriset), 10.8. 1 ind. Dardagny GE (J.-L.Carlo), 14.8., 6.9. 1 ind. Rade de Genève (C.Guex, C.Fosserat, P.Baumgart), 17./24.8. 1 ind. Steinach SG (S.Werner, M.Roost, S.Trösch), 6./7.9. 1 ind. Les Grangettes VD (J.-



M.Fivat, R.Fürst, 7.9. 1 Ind. Rheindelta A (J.Günther),
14.9. 1 Ind. Pfäffikersee ZH (R.Zanelli).

Säbelschnäbler: Erstmals seit 1995 liegt keine Herbst-
beobachtung vor!

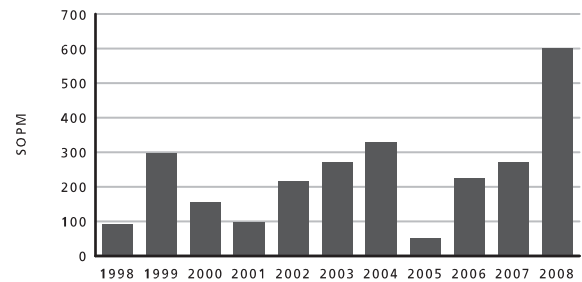
Flussregenpfeifer: Schwächster Durchzug seit 1998
mit einer SOPM=103 Ind. ($\bar{\varnothing}_{1998-2007}=242$ Ind.).

Sandregenpfeifer: Schwacher Durchzug ähnlich
wie beim Flussregenpfeifer (SOPM=206 Ind., $\bar{\varnothing}_{1998-2007}=336$ Ind.).

Mornellregenpfeifer: Durchschnittlicher Herbstzug
mit Meldungen aus 13 Kilometerquadraten haupt-
sächlich in den Alpen und im Jura. U.a. 17.8. 17 Ind.
und dann 18./19.8. 15 Ind. Corcelles-près-Payerne
VD in Feldern (P.Monney u.a.), der grösste bekann-
te Trupp in den Niederungen.

Goldregenpfeifer: Nach einigen Vorläufern ab Ende
September wurde in der Folge des Sturms «Gabriela»
Ende November ein aussergewöhnlicher Einflug regi-
striert. Der Sturm trat am 21./22.11. vom Schwarzen
Meer bis Mitteleuropa auf und brachte einen Tempera-
tursturz sowie starke Winde aus NW mit sich. Die
Winde erreichten in den Niederungen 90 km/h und
wurden bei uns von starken Schneefällen begleitet.
Ab dem 23.11. wurden Goldregenpfeifer in 36 Ki-
lometerquadraten beobachtet. Trupps mit mehr als
20 Ind. gab es in 8 Gebieten (Maximum 23.11. 86 Ind.
Allschwil BL, R.Pfüller). Der Einflug dauerte bis am
30.11. und liess noch einige Nachzügler Anfang De-
zember zurück, ausser einer Gruppe von 26–44 Ind.,
die ab 24.11. bei Witzwil BE verweilte (div. Beob.).
Einflüge des Goldregenpfeifers finden bei uns typi-
scherweise im November statt und werden durch die
ersten Schneestürme in Nordwesteuropa ausgelöst.

Knutt: Schwaches Auftreten mit Meldungen aus 6 Ki-
lometerquadraten (SOPM=14 Ind., $\bar{\varnothing}_{1998-2007}=39$ Ind.).
U.a. 1.9. 7 Ind. Yverdon VD (F.Cléménçon, J.-C.Muri-
set, M.Muriset, U.Kägi), ein grosser Herbsttrupp, und
24.11. 1 verspätetes Ind. Bellerive VD (A.Pochelon,
F.Schneider).



Kranich: Beobachtungsorte (Maximalzahl pro Kilometerquad-
rat) und Entwicklung der SOPM (4.8.–1.12.).

Grue cendrée: sites d'observations (nombre max. d'individus
par carré kilométrique) et évolution des SOPM (4.8.–1.12.).

M.Fivat, R.Fürst, 7.9. 1 ind. Rheindelta A (J.Günther),
14.9. 1 ind. Pfäffikersee ZH (R.Zanelli).

Avocette élégante: pour la première fois depuis
1995, aucune observation automnale!

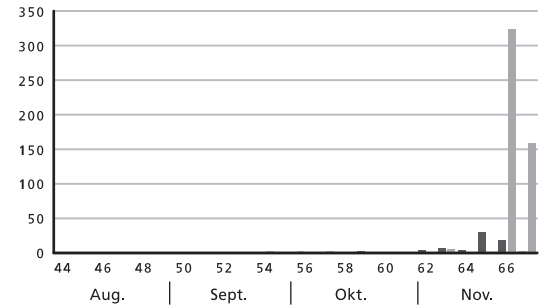
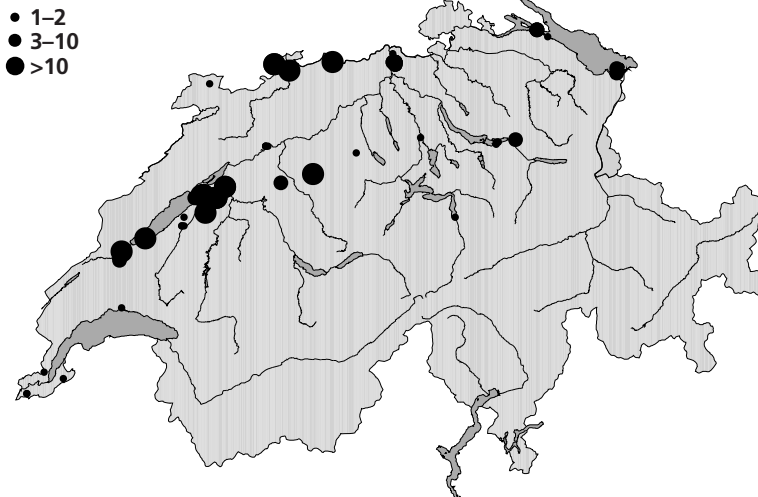
Petit Gravelot: le plus faible passage noté depuis
1998, SOPM=103 ind. ($\bar{\varnothing}_{1998-2007}=242$ ind.).

Grand Gravelot: à l'instar du Petit Gravelot, le passa-
ge fut faible (SOPM=206 ind, $\bar{\varnothing}_{1998-2007}=336$ ind.).

Pluvier guignard: passage automnal dans la moye-
ne noté en 13 carrés kilométriques essentiellement
des Alpes et du Jura. A noter, 17.8. 17 ind. puis
18./19.8. 15 ind. Corcelles-près-Payerne VD dans
des champs (P.Monney et al.), le plus grand groupe
connu en plaine.

Pluvier doré: après quelques avants-coureurs dès
fin septembre, un afflux exceptionnel est noté à la
suite de la tempête «Gabriela» fin novembre. Les
21./22.11. cette tempête accompagnée d'une chute
des températures et de vents violents du NO a
été notée de la Mer du Nord à l'Europe centrale.
Les vents, accompagnés de chutes de neiges impor-
tantes chez nous, ont atteint les 90 km/h en plaine.
Dès le 23.11., des Pluviers dorés ont été observés en
36 carrés kilométriques. Des groupes de plus de
20 ind. ont été notés en 8 sites (maximum 23.11.
86 ind. Allschwil BL, R.Pfüller). L'afflux a pris fin le
30.11., laissant quelques attardés à début décem-
bre, hormis le séjour d'un groupe de 26–44 ind. dès
le 24.11. à Witzwil BE (div. obs.). Les Pluviers dorés
affluent chez nous typiquement en novembre, chas-
sés par des premières tempêtes glaciales du Nord-
Ouest de l'Europe.

Bécasseau maubèche: faible passage noté en 6 car-
rés kilométriques (SOPM=14 ind., $\bar{\varnothing}_{1998-2007}=39$ ind.).
A noter, 1.9. 7 ind. Yverdon VD (F.Cléménçon, J.-C.Mu-
riset, M.Muriset, U.Kägi), groupe automnal impor-
tant, et 24.11. 1 ind. tardif Bellerive VD (A.Pochelon,
F.Schneider).



Goldregenpfeifer: Beobachtungsorte (Maximalzahl pro Kilometerquadrat) und SOPM der Pentaden 44–67 (helle Balken) im Vergleich mit dem Mittelwert 1998–2007 (dunkle Balken).

Pluvier doré: sites d'observations (nombre max. d'individus par carré kilométrique) et SOPM des pentades 44–67 (gris clair) en comparaison avec la moyenne 1998–2007 (gris foncé).

Sanderling: U.a. 13./14./16.9. 1 Ind. Poutafontana VS (J.Savioz, A.Barras, E. Widmann), selten in den Alpentälern.

Bécasseau sanderling: à noter, 13./14./16.9. 1 ind. Poutafontana VS (J.Savioz, A.Barras, E. Widmann), rare dans les vallées alpines.

Temminckstrandläufer: Sehr schwaches Auftreten (SOPM=16 Ind., $\bar{\varnothing}_{1998-2007}=45$ Ind.), 5./13./19./24./28./29./31.8., 1.–3.9. 1 Ind. Yverdon VD (div. Beob.), 14.8. 1 Ind., 15.8. 2 Ind. Jona SG (K.Anderegg, A.Täschler), 16.8. 1 Ind. Chablais de Cudrefin VD (M.Zimmerli), 16.8., 14./15.9. 1 Ind. Nuolener Ried SZ (E.Grether, L.Hüppin, A.Täschler, K.&L.Felix, E.Grether), 17.8. 1 Ind., 13.9. 2 Ind. Rheindelta A (S.Werner, P.Knaus, A.Weiss), 20.8. 1 Ind. Horgen ZH (K.&L.Felix), 26.8. 1 Ind. Chevroux VD (P.Rapin), 27.8. 1 Ind. Gletterens FR (M.Zimmerli), 28.8. 1 Ind. Flachsee Unterlunkhofen AG (K.&L.Felix), 31.8., 2./5.9. 1 Ind. Bellerive VD (A.Jordi, P.Rapin, C.Haag, P.Monney), 5.9. 2 Ind. Klingnauer Stausee AG (M.Rudin), 14.9. 1 Ind. Frauenwinkel SZ (A.Täschler).

Bécasseau de Temminck: très faible passage (SOPM=16 ind., $\bar{\varnothing}_{1998-2007}=45$ ind.), 5./13./19./24./28./29./31.8., 1.–3.9. 1 ind. Yverdon VD (div. obs.), 14.8. 1 ind., 15.8. 2 ind. Jona SG (K.Anderegg, A.Täschler), 16.8. 1 ind. Chablais de Cudrefin VD (M.Zimmerli), 16.8., 14./15.9. 1 ind. Nuolener Ried SZ (E.Grether, L.Hüppin, A.Täschler, K.&L.Felix, E.Grether), 17.8. 1 ind., 13.9. 2 ind. Rheindelta A (S.Werner, P.Knaus, A.Weiss), 20.8. 1 ind. Horgen ZH (K.&L.Felix), 26.8. 1 ind. Chevroux VD (P.Rapin), 27.8. 1 ind. Gletterens FR (M.Zimmerli), 28.8. 1 ind. Flachsee Unterlunkhofen AG (K.&L.Felix), 31.8., 2./5.9. 1 ind. Bellerive VD (A.Jordi, P.Rapin, C.Haag, P.Monney), 5.9. 2 ind. Klingnauer Stausee AG (M.Rudin), 14.9. 1 ind. Frauenwinkel SZ (A.Täschler).

Kampfläufer: U.a. zwei Meldungen aus dem Jura-bogen, wo die Art selten ist: 14.9. 3 Ind. Coeuve JU (D.Crelrier), 29.9. 12 Ind. Mont Sagne NE (C.Sinz).

Combattant varié: à noter, deux observations dans l'arc jurassien où l'espèce est rare: 14.9. 3 ind. Coeuve JU (D.Crelrier), 29.9. 12 ind. Mont Sagne NE (C.Sinz).

Dunkler Wasserläufer: U.a. zwei Novemberbeobachtungen abseits des Bodensees: 22.11. 1 Ind. Thun BE (M.Wettstein), 23.–28.11. 1 Ind. Neeracherried ZH (P.Knaus, Naturschutzzentrum Neeracherried), un-mittelbar in der Folge des Sturms «Gabriela».

Chevalier arlequin: à noter, deux mentions de novembre en dehors du lac de Constance: 22.11. 1 ind. Thun BE (M.Wettstein), 23.–28.11. 1 ind. Neeracherried ZH (P.Knaus, Naturschutzzentrum Neeracherried), juste après le passage de la tempête «Gabriela».

Rotschenkel: Sehr schwaches Auftreten mit Meldungen aus 27 Kilometerquadraten (SOPM=43 Ind., $\bar{\varnothing}_{1998-2007}=111$ Ind.).

Chevalier gambette: très faible passage noté en 27 carrés kilométriques (SOPM=43 ind., $\bar{\varnothing}_{1998-2007}=111$ ind.).

Grünschenkel: U.a. 5.8. 80 Ind. Yverdon VD (Y.Menétrey), ein sehr grosser Trupp!

Chevalier aboyeur: à noter, 5.8. 80 ind. Yverdon VD (Y.Menétrey), très grand groupe!

Flussuferläufer: U.a. 26.8. 2 Ind. oberhalb Crans-Montana VS auf 2750 m ü.M. (E.Zbären) an einem in der Folge des Rückzugs des Glacier de la Plaine Morte neu entstandenen Sees, neuer Höhenrekord für die Schweiz.

Chevalier guignette: à noter, 26.8. 2 ind. au-dessus de Crans-Montana VS à 2750 m (E.Zbären), en halte au bord d'un lac récent, apparu suite au retrait du glacier de la Plaine Morte, nouveau record d'altitude en Suisse.

Steinwäzler: Meldungen von Ende November in 4 Gebieten nach dem Sturm «Gabriela»: 23.11.

Tournepierre à collier: noté fin novembre en 4 sites après la tempête «Gabriela»: 23.11. 1 ind. Reussdelta

1 Ind. Reussdelta UR (B.Imhof), 23.11. 1 Ind. Moos D (V.Salewski), 25.–30.11. 2 Ind. Yverdon VD (P.-A. Ravussin, J.-C. Muriset, F.Schneider, S.Antoniazza, F.Cléménçon), 29.11.–1.12. 2 Ind. Kesswil TG (S.Trösch, S.Werner u.a.).

Unbestimmte Raubmöwe: 23.8. 1 Ind. Gurten BE (P.Lustenberger), 11.9. 1 Ind. Nuolener Ried SZ (K.&L. Felix), 13.9. 1 Ind. Préverenges VD (C.Haag), 18.9. 1 Ind. Rade de Genève (C.Guex), 18.9. 1 Ind. Veigy F (C.Guex), 20.9. 1 Ind. Pregny-Chambésy GE (C.Pochelon), 26.9. 1 Ind. Saint-Sulpice VD (C.Guex), 29.9. 1 Ind. Yverdon VD (M.Muriset), 8.10. 1 Ind. Rade de Genève (C.Guex).

Schwarzkopfmöwe: Nach der Invasion vom letzten Herbst diesmal nur leicht überdurchschnittliches Auftreten mit Beobachtungen aus 70 Kilometerquadrate (SOPM=271 Ind., $\bar{\varnothing}_{1998-2007}=213$ Ind.). Max. 23.8. 16 Ind. Yverdon VD (J.-C.Muriset).

Zwergmöwe: Wie in den beiden Vorjahren nur schwaches Auftreten (SOPM=170 Ind., $\bar{\varnothing}_{1998-2007}=420$ Ind.). Max. 15.10. 51 Ind. Ermatinger Becken TG (S.Werner).

Raubseeschwalbe: U.a. 17.8. 3 Ind. Col de Bretolet VS (I.Maggini u.a.), der zweite Nachweis aus den Alpen nach einer Beobachtung vom 14.9.1962 am gleichen Ort!

Brandseeschwalbe: 15.8. 6 Ind. Kressbronn D (J.Günther), 15.8. 2 Ind. Lindau D (J.Günther), 20.8. 2 Ind. Ermatinger Becken TG (S.Werner), 12.9. 1 Ind. Wasserburg D (J.Günther), 19.9. 1 Ind. Rade de Genève (C.Guex).

Zwergseeschwalbe: 4.8. 1 Ind., 5.8. 2 Ind. Yverdon VD (M.Jaquet), 11.–19.9. max. 3 Ind. Préverenges VD (J.Bruezière, T.Hofmann u.a.).

Ringeltaube: Am 8.10. sehr starker Zug, u.a. 25757 Ind. Les Sommètres JU (S.Theythaz), 20000 Ind. Erschwil SO (J.Borer-Wyss), 13323 Subigerberg SO (P.Frara), 8000 Ind. Staffelegg AG (E.Weiss), 5670 Ind. Häusermoos BE (E.Reist), 3800 Ind. Hemmental SH (H.Bieri), 2000 Ind. Neuchâtel (S.Roulet).

Turteltaube: U.a. 17.10. 1 spätes Ind. Matten bei Interlaken BE (V.Feller).

Halsbandsittich: 7.8. 1 Ind. Luzern (A.Borgula), 29.8. 1 Ind. Kaiseraugst AG (D.Kratzer), 14.9. 1 Ind. Préverenges VD (F.Klötzli), ab 16.11. praktisch täglich 1 Ind. an einer Futterstelle in Collonge-Bellerive GE (L.Vallotton).

Schleiereule: U.a. 7.11. 1 Ind. tot in einer Scheune in Quadras/Disentis GR (A.Spescha, W.Degonda), eine seltene Feststellung aus Graubünden.

Sperlingskauz: U.a. 13.10. 1 Fängling Avusy GE (B.Lugrin), erste Feststellung im Kanton Genf!

UR (B.Imhof), 23.11. 1 ind. Moos D (V.Salewski), 25.–30.11. 2 ind. Yverdon VD (P.-A.Ravussin, J.-C. Muriset, F.Schneider, S.Antoniazza, F.Cléménçon), 29.11.–1.12. 2 ind. Kesswil TG (S.Trösch, S.Werner et al.).

Labbe indéterminé: 23.8. 1 ind. Gurten BE (P.Lustenberger), 11.9. 1 ind. Nuolener Ried SZ (K.&L.Felix), 13.9. 1 ind. Préverenges VD (C.Haag), 18.9. 1 ind. Rade de Genève (C.Guex), 18.9. 1 ind. Veigy F (C.Guex), 20.9. 1 ind. Pregny-Chambésy GE (C.Pochelon), 26.9. 1 ind. Saint-Sulpice VD (C.Guex), 29.9. 1 ind. Yverdon VD (M.Muriset), 8.10. 1 ind. Rade de Genève (C.Guex).

Mouette mélanocéphale: après l'invasion de l'automne dernier, retour à un passage plus habituel, en 70 carrés kilométriques, légèrement supérieur à la moyenne: SOPM=271 ind. ($\bar{\varnothing}_{1998-2007}=213$ ind.). Max. 23.8. 16 ind. Yverdon VD (J.-C.Muriset).

Mouette pygmée: à nouveau un faible passage, à l'instar des deux années précédentes (SOPM=170 ind., $\bar{\varnothing}_{1998-2007}=420$ ind.). Max. 15.10. 51 ind. Ermatinger Becken TG (S.Werner).

Sterne caspienne: à noter 17.8. 3 ind. Col de Bretolet VS (I.Maggini et al.), seconde mention dans les Alpes après une donnée au même endroit datant du 14.9.1962!

Sterne caugek: 15.8. 6 ind. Kressbronn D (J.Günther), 15.8. 2 ind. Lindau D (J.Günther), 20.8. 2 ind. Ermatinger Becken TG (S.Werner), 12.9. 1 ind. Wasserburg D (J.Günther), 19.9. 1 ind. Rade de Genève (C.Guex).

Sterne naine: 4.8. 1 ind., 5.8. 2 ind. Yverdon VD (M.Jaquet), 11.–19.9. max. 3 ind. Préverenges VD (J.Bruezière, T.Hofmann et al.).

Pigeon ramier: très fort passage le 8.10., notamment 25757 ind. Les Sommètres JU (S.Theythaz), 20000 ind. Erschwil SO (J.Borer-Wyss), 13323 Subigerberg SO (P.Frara), 8000 ind. Staffelegg AG (E.Weiss), 5670 ind. Häusermoos BE (E.Reist), 3800 ind. Hemmental SH (H.Bieri), 2000 ind. Neuchâtel (S.Roulet).

Tourterelle des bois: à noter, 17.10. 1 ind. tardif Matten bei Interlaken BE (V.Feller).

Perruche à collier: 7.8. 1 ind. Lucerne (A.Borgula), 29.8. 1 ind. Kaiseraugst AG (D.Kratzer), 14.9. 1 ind. Préverenges VD (F.Klötzli), dès le 16.11. 1 ind. fréquente presque quotidiennement une mangeoire à Collonge-Bellerive GE (L.Vallotton).

Effraie des clochers: à noter, 7.11. 1 ind. trouvé mort dans une grange à Quadras/Disentis GR (A.Spescha, W.Degonda), très rare dans les Grisons.

Chevêchette d'Europe: à noter 13.10. 1 ind. capturé à Avusy GE (B.Lugrin): première donnée pour le canton de Genève!

Sumpfohreule: 11.9. 1 Ind. Nuolener Ried SZ (K.&L. Felix), 28.9. 1 Ind. Berolle VD auf 1540 m ü.M. (J.Duplain), 30.9. 1 Ind. Estavayer-le-Lac FR (S.Aubry), 4.10. 1 Ind. Saint-Prex VD (E.Bernardi), 6.10. 1 Ind. Kaltbrunner Riet SG (M.Witt), 11.10. 1 Ind. Vanil Blanc FR auf 1470 m ü.M. (J.-C.Monney, A.Andrey), 25.10. 1 Ind. Bec Rond oberhalb Liddes VS auf 2500 m ü. M. (N.Chappuis-Lavanchy), neuer Höhenrekord für die Schweiz, 5.11. 1 Ind. L'Abbaye VD (C.Guex), 6.11. 1 verunfalltes Ind. Courgenay JU (C.Hêche, M. Juillard), 23.–28.11. 1 Ind. Chrümli FR (A.Rossi u.a.), 24.11. 1 Ind. Baggerweiher/Erzenholz TG (W.Geiger).

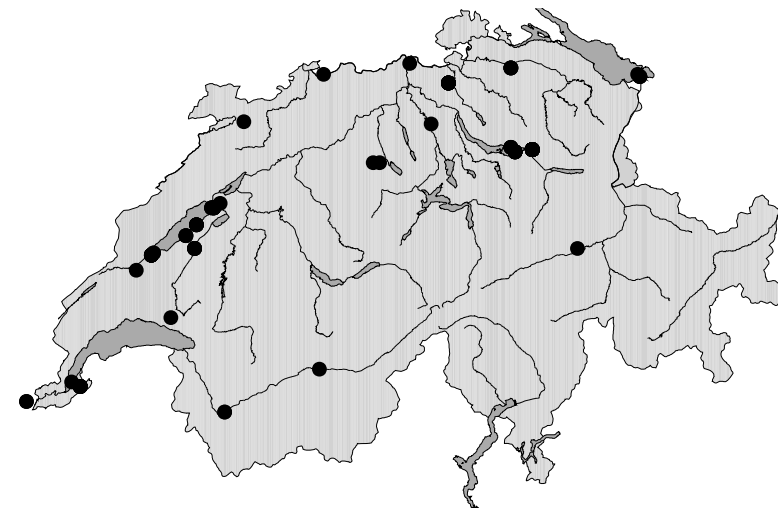
Alpensegler: U.a. 9.11. 1 Ind. Wabern BE (P.Lustenberger), spät.

Felsenschwalbe: U.a. 24.8. ca. 300 Ind. Fusio TI (G.Marcogli), grosse Ansammlung.

Rotkehlpieper: Schwacher Durchzug zwischen 6.9. und 8.10. mit Beobachtungen aus 12 Kilometerquadraten ($\bar{\varnothing}_{1998-2007}=11$ Quadrate). Max. 14.9. 2 Ind. Saint-Aubin FR (M.Zimmerli).

Seidenschwanz: 29.11. 1 Ind. Dübendorf ZH (A.Barras), 29.11. 7 Ind. Carona TI (B.Sommerhalder), 1.12. 2 Ind. Viganello TI (L.Montagna). Sind diese Vögel die ersten Vorboten einer grösseren Invasion, wie jener, welche im Moment in Grossbritannien abläuft?

Blaukehlchen: Schwacher und etwas verspäteter Durchzug. Beobachtungen bis 11.10. in 26 Kilometerquadraten ($\bar{\varnothing}_{1998-2007}=30$ Quadrate). SOPM=58 ind ($\bar{\varnothing}_{1998-2007}=59$ Ind.). Max. 31.8. 4 Ind. Gletterens FR (M.Zimmerli).



Schwarzkehlchen: Sehr starkes Auftreten bis zu den Schneefällen von Ende November. Neuer Höchstwert bei den SOPM seit 1998: 1137 Ind ($\bar{\varnothing}_{1998-2007}=580$ Ind.). Die Art wurde in nicht weniger als 226 Kilometerquadraten festgestellt ($\bar{\varnothing}_{1998-2007}=132$ Quadrate), ebenfalls ein neuer Rekord seit 1998.

Hibou des marais: 11.9. 1 ind. Nuolener Ried SZ (K.&L. Felix), 28.9. 1 ind. Berolle VD à 1540m (J.Duplain), 30.9. 1 ind. Estavayer-le-Lac FR (S.Aubry), 4.10. 1 ind. Saint-Prex VD (E.Bernardi), 6.10. 1 ind. Kaltbrunner Riet SG (M.Witt), 11.10. 1 ind. au Vanil Blanc FR à 1470m (J.-C.Monney, A.Andrey), 25.10. 1 ind. Bec Rond au dessus de Liddes VS à 2500m (N.Chappuis-Lavanchy), nouveau record d'altitude en Suisse, 5.11. 1 ind. L'Abbaye VD (C.Guex), 6.11. 1 ind. accidenté Courgenay JU (C.Hêche, M. Juillard), 23.–28.11. 1 ind. Chrümli FR (A.Rossi et al.), 24.11. 1 ind. Baggerweiher/Erzenholz TG (W.Geiger).

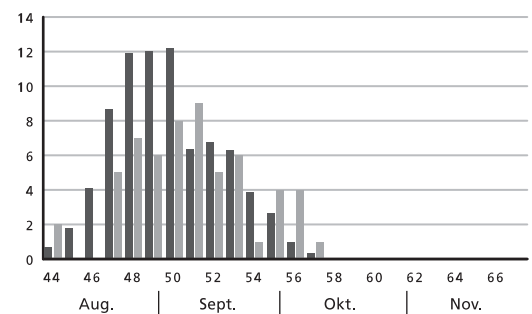
Martinet à ventre blanc: à noter, 9.11. 1 ind. Wabern BE (P.Lustenberger), tardif.

Hirondelle de rochers: à noter, 24.8. env. 300 ind. Fusio TI (G.Marcogli), grand rassemblement.

Pipit à gorge rousse: faible passage noté du 6.9. au 8.10. en 12 carrés kilométriques ($\bar{\varnothing}_{1998-2007}=11$ carrés). Max. 14.9. 2 ind. Saint-Aubin FR (M.Zimmerli).

Jaseur boréal: 29.11. 1 ind. Dübendorf ZH (A.Barras), 29.11. 7 ind. Carona TI (B.Sommerhalder), 1.12. 2 ind. Viganello TI (L.Montagna). Ces oiseaux sont-ils les précurseurs d'une invasion plus importante comme celle qui se déroule en ce moment en Grande-Bretagne?

Gorgebleue à miroir: faible passage un peu plus tardif que d'habitude, noté jusqu'au 11.10. en 26 carrés kilométriques ($\bar{\varnothing}_{1998-2007}=30$). SOPM=58 ind ($\bar{\varnothing}_{1998-2007}=59$ ind.). Max. 31.8. 4 ind. Gletterens FR (M.Zimmerli).

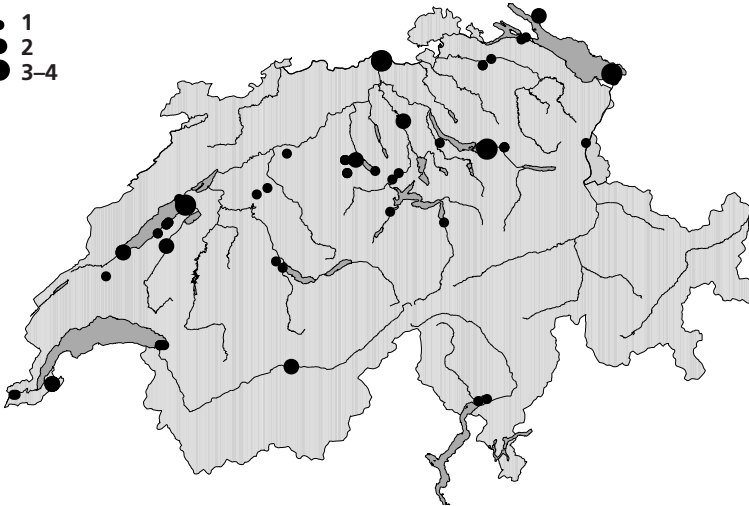


Blaukehlchen: Beobachtungsorte und SOPM der Pentaden 44–67 (helle Balken) im Vergleich mit dem Mittelwert 1998–2007 (dunkle Balken).

Gorgebleue à miroir: sites d'observations et SOPM des pentades 44–67 (gris clair) en comparaison avec la moyenne 1998–2007 (gris foncé).

Tarier pâtre: très forte présence jusqu'à l'arrivée de la neige fin novembre, avec une SOPM record depuis 1998: 1137 ind ($\bar{\varnothing}_{1998-2007}=580$ ind.). L'espèce a été signalée en pas moins de 226 carrés kilométriques ($\bar{\varnothing}_{1998-2007}=132$ carrés), un record également depuis 1998.

• 1
• 2
• 3-4



Schilfrohrsänger: Durchschnittliches Auftreten (SOPM=66 Ind., $\bar{\varnothing}_{1998-2007}=66$ Ind.). Wie die Grafik zeigt, spielte sich der Grossteil des Durchzugs eher spät ab. Normales Durchzugsende am 10.10. (1 Ind. Chablais de Cudrefin VD, A.Gygax). Max. 11.9. 4 Ind. Nuolener Ried SZ (K.&L.Felix).

Teichrohrsänger: Mehrere späte Beobachtungen im November: 1.11. 1 Ind. St. Petersinsel BE (M.Zimmerli), 2.11. 1 Ind. Triboltingen TG (S.Werner), 4.11. 1 Ind. Allaman VD (B.Genton), 7.11. 2 Ind. Klingnauer Stausee AG (J.Hartmann), 8.11. 1 Ind. Champ-Pittet VD (M.Antoniazza, S.Antoniazza, M.Thoma) und sogar noch am 23.11. 1 Ind. Neeracherried ZH (P.Knaus).

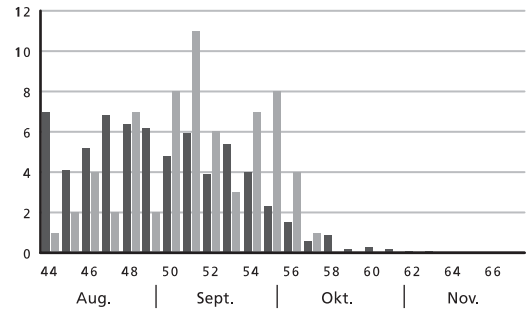
Sumpfrohrsänger: Ein sehr später Fängling: 5.10. 1 Ind. Champ-Pittet VD (M.Antoniazza). Es handelt sich erst um die fünfte Feststellung in unserer Datenbank nach Ende September.

Gelbspötter: Nebst den Fänglingen bei den Beringsungsstationen (u.a. ein sehr später Fängling: 4.10. Vilters SG; A.Good sen.) nur sehr wenige Beobachtungen: 14.8. 1 Ind. Chevroux VD (P.Rapin), 3.9. 1 Ind. Yverdon VD (F.Banderet), 6.9. 1 Ind. Thuner Allmend BE (M.Wettstein), 17./19.9. 1 Ind. Kaltbrunner Riet SG (G.Kohlas, A.Weiss).

Orpheusspötter: Nach Mitte August: 30.8. 1 Ind. Undervelier JU (A.Brahier), 10.9. 1 Ind. Coeuve JU (D.Crelrier).

Zilpzalp: Diverse Beobachtungen zeugen von einer überdurchschnittlich grossen Zahl von Vögeln mit ungewöhnlich abfallendem Rufen («piep»). Dieser Ruf stammt nicht ausschliesslich von nordischen Vögeln, doch scheinen Jahre, in denen diese Rufe gehört werden, eher selten (W.Christen, B.Volet, S.Werner). Halten Sie also die Ohren offen und vermerken Sie solche Beobachtungen bei den Bemerkungen!

Trauerschnäpper: Mehrere späte Beobachtungen in der Schönwetterperiode nach Mitte Oktober: 23.10. mind. 2 Ind. Yverdon-les-Bains VD (S.Meyer), 24.10.



Schilfrohrsänger: Beobachtungsorte (Maximalzahl pro Kilometerquadrat) und SOPM der Pentaden 44-67 (helle Balken) im Vergleich mit dem Mittelwert 1998-2007 (dunkle Balken).

Phragmite des jons: sites d'observations (nombre max. d'individus par carré kilométrique) et SOPM des pentades 44-67 (gris clair) en comparaison avec la moyenne 1998-2007 (gris foncé).

Phragmite des jons: présence parfaitement dans la norme en quantité (SOPM=66 ind., $\bar{\varnothing}_{1998-2007}=66$ ind.), mais gros du passage plutôt tardif comme le montre le graphique. Un dernier ind. le 10.10. (Chablais de Cudrefin VD, A.Gygax), à une date normale. Max. 11.9. 4 ind. Nuolener Ried SZ (K.&L.Felix).

Rousserolle effarvate: plusieurs données bien tardives en novembre: 1.11. 1 ind. Ile de Saint-Pierre BE (M.Zimmerli), 2.11. 1 ind. Triboltingen TG (S.Werner), 4.11. 1 ind. Allaman VD (B.Genton), 7.11. 2 ind. Klingnauer Stausee AG (J.Hartmann), 8.11. 1 ind. Champ-Pittet VD (M.Antoniazza, S.Antoniazza, M.Thoma) et même 23.11. 1 ind. Neeracherried ZH (P.Knaus).

Rousserolle verderolle: une capture très tardive: 5.10. 1 ind. Champ-Pittet VD (M.Antoniazza). Il s'agit seulement de la cinquième donnée après fin septembre dans notre base de données.

Hypolaïs icterine: très peu d'observations hors des stations de baguage: 14.8. 1 ind. Chevroux VD (P.Rapin), 3.9. 1 ind. Yverdon VD (F.Banderet), 6.9. 1 ind. Thuner Allmend BE (M.Wettstein), 17./19.9. 1 ind. Kaltbrunner Riet SG (G.Kohlas, A.Weiss). En station, à noter une très tardive le 4.10. à Vilters SG (A.Good sen.).

Hypolaïs polyglotte: après mi-août, 30.8. 1 ind. Undervelier JU (A.Brahier), 10.9. 1 ind. Coeuve JU (D.Crelrier).

Pouillot véloce: divers observateurs signalent la présence en plus grand nombre que d'habitude d'ind. avec un cri plaintif peu habituel, descendant vers la fin («pihyèp»). Ce cri n'est apparemment pas exclusivement produit par les individus nordiques, mais les années où il est entendu régulièrement semblent peu fréquentes (W.Christen, B.Volet, S.Werner). Tendez l'oreille et inscrivez dans les remarques si vous entendez ce cri!

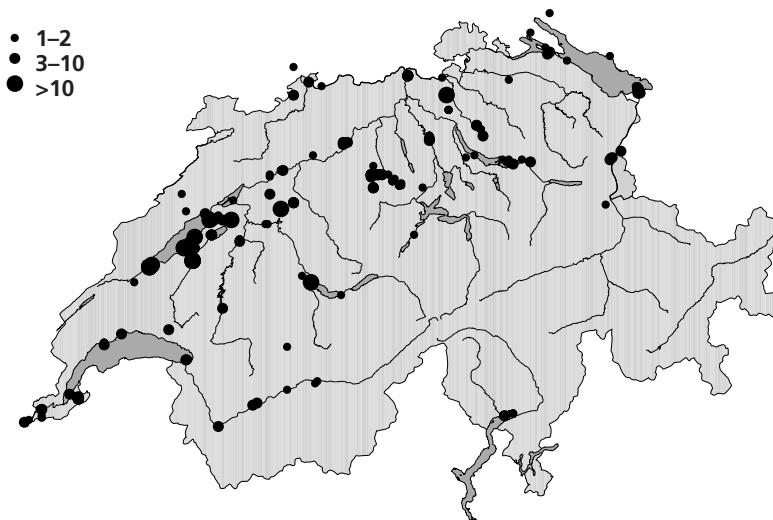
Gobemouche noir: plusieurs attardés pendant la période de beau après mi-octobre: 23.10. min. 2 ind. Yverdon-les-Bains VD (S.Meyer), 24.10. 1 ind. Sem-

1 Ind. Sempach LU (R.Lévêque). Ein letzter 3.11. Weesen SG (K.Mettler).

Bartmeise: Ausserhalb der Brutgebiete: 18.10. 5 Ind. Neeracherried ZH (Naturschutzzentrum Neeracherried), 8.10. 10 Ind. Flachsee Unterlunkhofen AG (A.Huber), 11.10. 6 Ind. Chavornay VD (S.Roulet), 14.10. 3 Ind. Trélex VD (A.Berlie) und 4 Ind. Faoug VD (P.Rapin), 15./18.10. 2 Ind. Aareebene BE/SO (W.Christen), 15.10. 2 Ind., 19.10. 6 Ind., 5.11. mind. 2 Ind. Schwerzenbach ZH (H.-U.Dössegger), 19.10. mind. 5 Ind. Kaltbrunner Riet SG (S.Röllin), 20.10. mind. 3 Ind., 26.10. 2 Ind., 2./10.11. 1 Ind. Klingnauer Stausee AG (H.Bieri, K.Koch, B.Steigmeier, W.Portmann, J.Hartmann), 1.11. 8 Ind. Zug (B.Walser), 12.11. 2 Ind. Wädenswil ZH (K.&L.Felix), 19.11. 2 Ind. Sionnet GE (C.Guex).

Schwanzmeise: U.a. 27.10. 6 Ind. auf 2200m ü.M. im Val d'Hérémence VS (E.Widmann), hoch!

Beutelmeise: Nach mehreren Jahren mit schwachem Herbstzug starkes Auftreten mit Beobachtungen aus 437 Kilometerquadraten ($\bar{\varnothing}_{1998-2007}=165$ Quadrate), SOPM=652 Ind. ($\bar{\varnothing}_{1998-2007}=411$ Ind.). Zwei Beobachtungen von ca. 40 Ind.: 4.10. Champ-Pittet VD (M.Antoniazza) und 6.10. Münchenbuchsee BE (M.Straubhaar). Daneben u.a. 10.10. mind. 1 Ind. Hahnenmoospass/Adelboden BE auf 1950m ü.M. (M.Wettstein), ungewöhnliche Feststellung aus den Alpen.



Pirol: Neuer Höchstwert bei der SOPM₁₉₉₈₋₂₀₀₈=66 Ind. ($\bar{\varnothing}_{1998-2007}=45$ Ind.), mit diversen Beobachtungen aus ungewöhnlichen Orten in den Alpen: 11.8. 1 Ind. Engstlenalp oberhalb Innertkirchen BE 1860m ü.M. (F.Caduff), 16.8. 1 Ind. Vals GR (R.&H.Salzmänn), 17.8. 1 Ind. La Punt-Chamues GR im Engadin (J.Cambensy).

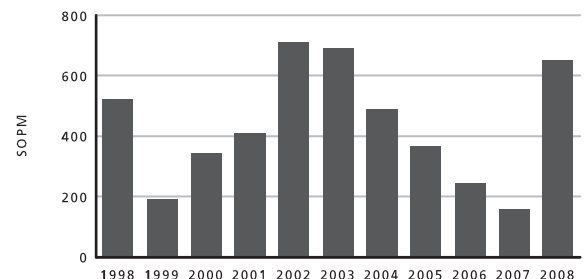
Neuntöter: U.a. 24.8. mind. 31 Ind. Kaltbrunner Riet SG (S.Röllin), sehr grosse Zahl!

pach LU (R.Lévêque). Un dernier le 3.11. Weesen SG (K.Mettler).

Panure à moustaches: hors des sites de reproduction: 18.10. 5 ind. Neeracherried ZH (Naturschutzzentrum Neeracherried), 8.10. 10 ind. Flachsee Unterlunkhofen AG (A.Huber), 11.10. 6 ind. Chavornay VD (S.Roulet), 14.10. 3 ind. Trélex VD (A.Berlie) et 4 ind. Faoug VD (P.Rapin), 15./18.10. 2 ind. plaine de l'Aar BE/SO (W.Christen), 15.10. 2 ind., 19.10. 6 ind., 5.11. min. 2 ind. Schwerzenbach ZH (H.-U.Dössegger), 19.10. min. 5 ind. Kaltbrunner Riet SG (S.Röllin), 20.10. min. 3 ind., 26.10. 2 ind., 2./10.11. 1 ind. Klingnauer Stausee AG (H.Bieri, K.Koch, B.Steigmeier, W.Portmann, J.Hartmann), 1.11. 8 ind. Zug (B.Walser), 12.11. 2 ind. Wädenswil ZH (K.&L.Felix), 19.11. 2 ind. Sionnet GE (C.Guex).

Mésange à longue queue: à noter, 27.10. 6 ind. à 2200m dans le val d'Hérémence VS (E.Widmann), haut!

Rémiz penduline: après plusieurs années de passage post-nuptial plutôt faible, bonne présence avec des observations en 437 carrés kilométriques ($\bar{\varnothing}_{1998-2007}=165$) et deux observations d'env. 40 ind.: 4.10. Champ-Pittet VD (M.Antoniazza) et 6.10. Münchenbuchsee BE (M.Straubhaar). SOPM de 652 ind. ($\bar{\varnothing}_{1998-2007}=411$ ind.) A noter, 10.10. min. 1 ind. Hahnenmoospass/Adelboden BE 1950m (M.Wettstein), irrégulière donnée alpine de haute altitude.



Beutelmeise: Beobachtungsorte (Maximalzahl pro Kilometerquadrat) und Entwicklung der SOPM (4.8.–1.12.).

Rémiz penduline: sites d'observations (nombre max. d'individus par carré kilométrique) et évolution des SOPM (4.8.–1.12.).

Loriot d'Europe: présence record pour la période 1998–2008 (SOPM de 66 ind., $\bar{\varnothing}_{1998-2007}=45$ ind.), avec plusieurs observations alpines en des sites inhabituels: 11.8. 1 ind. Engstlenalp au-dessus de Innertkirchen BE à 1860m (F.Caduff), 16.8. 1 ind. Vals GR (R.&H.Salzmänn), 17.8. 1 ind. La Punt-Chamues GR en Engadine (J.Cambensy).

Pie-grièche écorcheur: à noter, 24.8. min. 31 ind. Kaltbrunner Riet SG (S.Röllin), un nombre très élevé!

Raubwürger: Neuer Höchstwert bei der SOPM₁₉₉₈₋₂₀₀₈=289 Ind. ($\emptyset_{1998-2007}$ =105 Ind.) mit Beobachtungen aus 158 Kilometerquadraten ($\emptyset_{1998-2007}$ =59 Quadrate). U.a. mehrere Beobachtungen aus den Alpen: 28.9. 1 Ind. Riom-Parsonz GR (V.Döbelin), 8.10. 1 Ind. Segnas bei Disentis GR (R.Hangartner), 22.10. 1 Ind. Samedan GR (S.&R.Gliott), 9.11. 1 Ind. Bedretto TI (L.Jurietti), 15.11. 1 Ind. Château-d'Oex VD (P.Beaud).

Hänfling: U.a. 24.8. ca. 25 Ind. oberhalb Saint-Luc VS auf 2870 m ü. M. (B.-O.Demory), hoch!

Gimpel: Bereits zum fünften aufeinanderfolgenden Jahr Beobachtungen von «Trompetergimpeln». Ab 1.11. (1 Ind. Coffrane NE, C.Sinz und 1 Ind. Lauwil BL, B.Mächler). Die Zahl der Beobachtungen nimmt aber ab: bisher nur 14 Meldungen von 1–2 Ind. von 14 Orten. Vergessen Sie bitte nicht, diesen Winter alle Gimpelbeobachtungen zu melden und dabei anzugeben, ob es sich um «normale» Gimpel oder um «Trompetergimpel» gehandelt hat.

Ortolan: Durchschnittliches Auftreten mit einer sehr späten Beobachtung: 15.10. 1 Ind. Neeracherried ZH (H.-U.Dössegger, W.Greminger, F.Sigg). SOPM=57 Ind. ($\emptyset_{1998-2007}$ =50 Ind.).

Pie-grièche grise: Présence record de pour la période de 1998–2008 avec une SOPM de 289 ind. ($\emptyset_{1998-2007}$ =105 ind.) et des observations provenant de 158 carrés kilométriques ($\emptyset_{1998-2007}$ =59). A noter, plusieurs observations alpines en des lieux inhabituels: 28.9. 1 ind. Riom-Parsonz GR (V.Döbelin), 8.10. 1 ind. Segnas près de Disentis GR (R.Hangartner), 22.10. 1 ind. Samedan GR (S.&R.Gliott), 9.11. 1 ind. Bedretto TI (L.Jurietti), 15.11. 1 ind. Château-d'Oex VD (P.Beaud).

Linotte mélodieuse: à noter, 24.8. env. 25 ind. au-dessus de Saint-Luc VS à 2870 m (B.-O.Demory), haut!

Bouvreuil pivoine: pour la cinquième année consécutive, des ind. au cri trompétant ont été notés dès le 1.11. (1 ind. Coffrane NE, C.Sinz et 1 ind. Lauwil BL, B.Mächler). Leur nombre continue par contre de diminuer: seulement 14 données de 1–2 ind. en 14 sites. N'oubliez pas de signaler tous les Bouvreuils cet hiver, en précisant si leurs cris sont normaux ou trompétants!

Bruant ortolan: passage dans la norme, avec un ind. très attardé le 15.10. au Neeracherried ZH (H.-U.Dössegger, W.Greminger, F.Sigg). SOPM de 57 ind. ($\emptyset_{1998-2007}$ =50 ind.).

Korrekturen ID 260 Corrections SI 260

Stern-Taucher: 23.2. Autavaux VD (P.Rapin), es handelte sich nicht um 11 sondern um 1 Ind.

Plongeon catmarin: 23.2. il n'y avait qu'un seul ind. et non 11 ind. à Autavaux VD (P.Rapin).

Rohrweihe: Bei der Beobachtung vom 30.12. handelte es sich um eine Kornweihe (M.Bachmann).

Busard des roseaux: l'ind. du 30.12. était en fait un Busard St-Martin (M.Bachmann).

Mitteilungen aus den Überwachungsprojekten Communications des programmes de suivi avifaunistique

Monitoring Seltene Brut- und Gastvögel (ID) Monitoring des nicheurs et hôtes de passages rares (SI)

Wettbewerb «Terra incognita 2008»

Wir sind beim Endspurt im Wettbewerb «Terra incognita 2008», der am 31. Dezember 2008 endet: Die letzte Bilanz zeigt 1210 neue Quadrate, welche seit dem 1. April dieses Jahres von 199 Personen aufgesucht worden sind. Gesamthaft ergab dies 2069 Beobachtungen von 105 Arten. Die 5 Gewinner mit den meisten Punkten werden ihren Preis an der Mitarbeitertagung in Sempach am Wochenende des 24. und 25. Januar 2009 erhalten. Sie finden die provisorische Rangliste auf www.vogelwarte.ch/id. Viel Glück!

Concours «Terra incognita 2008»

Nous voici arrivés au sprint final du concours «Terra incognita 2008» qui prend fin au 31.12.2008: le dernier bilan affiche 1210 nouveaux carrés visités par 199 personnes depuis le premier avril dernier, totalisant 2069 observations de 105 espèces. Les 5 personnes ayant récolté le plus de points recevront leur prix lors de la réunion des collaboratrices et collaborateurs à Sempach le week-end des 24 et 25 janvier 2009. Vous trouverez sur www.vogelwarte.ch/si le classement provisoire. Bonne chance!

Bestimmungshilfe Steppenmöwe

In der Beilage finden Sie eine Bestimmungshilfe zur Unterscheidung von Steppen- und Mittelmeermöwe. Paul Mosimann-Kampe hat darin die wichtigsten Unterscheidungsmerkmale zusammengestellt. Eine ausführlichere Arbeit zu diesem Thema finden Sie auch in der Dezember-Ausgabe von Nos Oiseaux.

Kontrollausdrucke 2008

Wir möchten Mitte Januar die Kontrollausdrucke mit den Beobachtungen aus dem Jahr 2008 an alle BeobachterInnen senden, die uns viele Daten per IDEXT oder auf Papier transferiert haben. Damit möchten wir Übertragungs- und Eingabefehler ausfindig machen. Wir sind Ihnen sehr dankbar, wenn Sie uns Ihre restlichen Beobachtungen aus dem Jahr 2008 vor dem 10. Januar 2009 zusenden.

Einsendetermin Berichte 2008

Wir bitten Sie, uns regionale Berichte, welche das Jahr 2008 betreffen, bis spätestens 15. März 2009 zuzustellen. Wir brauchen diese wichtigen Daten rechtzeitig, damit wir unsere nationale Statistik und die Berechnungen der Indices der Bestandsentwicklungen aktualisieren können. Wir danken Ihnen herzlich für Ihre Mithilfe und das Einhalten des Termins!

Fiche d'identification du Goéland pontique

Vous trouverez ci-joint une fiche de Paul Mosimann-Kampe, résumant les critères permettant de différencier les Goélands pontiques des Goélands leucophées. Un travail richement illustré sur le même sujet vient de paraître dans le fascicule Nos Oiseaux de décembre 2008.

Listes d'observations 2008

Comme d'habitude, nous aimerions envoyer à la mi-janvier les listes d'observations personnelles 2008 à toutes celles et ceux qui nous ont fait parvenir un grand nombre de données par IDEXT ou sur papier. Cela nous permet notamment de vérifier si les transferts se sont bien déroulés et de corriger les éventuelles erreurs de saisie. Nous serions donc très heureux de recevoir le reste de vos données 2008 avant le 10 janvier 2009.

Envoi des rapports concernant la saison 2008

Nous vous serions reconnaissants de nous envoyer vos rapports régionaux concernant l'année 2008 avant le 15 mars 2009 au plus tard. Nous avons en effet besoin rapidement de ces données très précieuses, pour pouvoir mettre à jour les statistiques nationales et calculer les indices des tendances évolutives des effectifs. Nous vous remercions infiniment de votre collaboration !

Monitoring Häufige Brutvögel

Monitoring des oiseaux nicheurs répandus

Kartierungen im Jubiläumsjahr

2008 war bereits die zehnte Saison, in der unser Monitoring Häufige Brutvögel lief. Wir möchten hiermit allen Mitarbeiterinnen und Mitarbeitern, die diesen Erfolg möglich gemacht haben, herzlich danken!

Wetterkapriolen

Der Beginn der Kartiersaison war harzig, gab es doch auf der Alpensüdseite bis am 20.4. viel Stauregen, auf der Alpennordseite Schnee bis 800m. Zwar brachte das letzte Aprilwochenende Besserung, doch insgesamt war der April sehr nass und sonnenarm. Die erste Maihälfte war von Verhältnissen geprägt, wie sie sich unsere Leute wünschen, danach herrschten wieder Schlechtwetter und Südföhn. Die erste Junihälfte war regenerisch, die Schafskälte brachte lehrbuchhaft Schnee im Gebirge. Während rund zwei Dritteln seiner Dauer war der Juli geprägt durch wechselhaftes Wetter. Trotz einzelner Sonnentage liessen die in rascher Folge herangeführten Störungen mit Gewitterplatzregen und nachfolgender Polarluft die Temperaturen jeweils rasch wieder und teils empfindlich zurückgehen. Auf den 14. Juli schneite es bis auf die Passhöhen... Die überdurchschnittlichen Schneelagen, eine späte Ausaperung und die unbeständige Witterung gestalten die Kartierungen also insbesondere im Gebirge schwierig. Umso erfreulicher ist es, dass trotz der Widrigkeiten praktisch alle Kartierungen regulär abgeschlossen werden konnten.

Dixième anniversaire des recensements

2008 a marqué la dixième saison de notre monitoring des oiseaux nicheurs répandus. Nous tenons en tout premier lieu à remercier ici chaleureusement toutes les collaboratrices et collaborateurs qui ont assuré ce succès de longue haleine !

Une météo capricieuse

La saison a débuté au ralenti, en raison du temps pluvieux jusqu'au 20.4. Si la pluie était de mise au sud des Alpes, la neige tombait encore dès 800m au nord. Une amélioration s'est mise en place lors du dernier week-end d'avril, mais avril est resté dans l'ensemble très pluvieux et peu ensoleillé. Les conditions furent idéales dans la première moitié de mai, avant le retour du mauvais temps et du fœhn dans les Alpes. La première moitié de juin fut pluvieuse et la neige fit son apparition en montagne au milieu du mois. Le mois de juillet a été marqué par un temps changeant pendant près des 2/3 de sa durée. Malgré quelques journées ensoleillées, des perturbations se sont succédées rapidement, accompagnées de pluies orageuses et d'air polaire. Les températures ont alors fortement baissé. Le 14 juillet, il a même neigé sur les cols alpins... Des chutes de neige supérieures à la moyenne, une fonte des neiges tardive et une météo instable ont rendu les recensements particulièrement difficiles en montagne. Dans ces conditions, c'est d'autant plus réjouissant de voir que pratiquement tous les recensements ont pu être effectués.

Wenig Höhenflüge

Die Ergebnisse 2008 zeigen ein recht durchschnittliches Bild. Nachdem 2007 bei vielen Arten die Zahlen eher überdurchschnittlich waren, zielten sie dieses Jahr bei nicht wenigen Arten wieder zurück in Richtung Ausgangswert. Dazu zählen z.B. Rotkehlchen, Mönchsgrasmücke und Wintergoldhähnchen, die gegenüber dem Vorjahr signifikant zurückgingen. Zu den Verlierern des Jahres gehört auch der Kuckuck. Endgültig gebrochen scheint der Höhenflug des Alpenbirkenzeisigs, der nach einem Maximum 2005 jetzt fast wieder auf dem Niveau von 2000 ist. Ein eher schwaches Jahr hatten auch Gartengrasmücke und Neuntöter. Zu den wenigen Gewinnern gehören Ringeltaube, Elster und Schwanzmeise, deren Zunahmen momentan ungebremst weitergehen. Die Gesamtergebnisse sind über www.vogelwarte.ch/id abrufbar.

Neue Mitarbeiterinnen und Mitarbeiter für 2009 gesucht!

Demnächst startet die Planung für die Aufnahmen 2009. Zwar machen erfreulicherweise wieder viele «altbewährte» Kartierinnen und Kartierer bei der nächsten Saison mit, doch suchen wir für diverse Flächen in allen Landesgegenden neue Kräfte. Wer eine Möglichkeit sieht, bei den Aufnahmen ab Mitte April nächsten Jahres neu (oder wieder) einzusteigen, wird gebeten, mit Hans Schmid (hans.schmid@vogelwarte.ch, 041 462 97 26) Kontakt aufzunehmen. Mehr Infos finden Sie unter der oben erwähnten Website.

Informationen Informations

Vogelgrippe: Sie können aktiv zur Überwachung dieser Krankheit in der Schweiz beitragen

Zur Überwachung der Vogelgrippe werden seit 2005 in ganz Europa tote und lebende Wildvögel auf Vogelgrippeviren untersucht. Dabei hat sich gezeigt, dass die Beprobung von toten Wasservögeln ein effizientes Mittel zur Früherkennung von hoch-pathogenen Vogelgrippeviren wie H5N1 ist. Deshalb wird in der Schweiz ein verstärktes Gewicht auf die Beprobung von toten Wasservögeln gelegt und neu werden auch einzelne tot aufgefundene Wasservögel untersucht.

Dafür sind wir auf Ihre Mithilfe angewiesen. Wenn Sie einen toten Wasservogel, insbesondere einen Schwan, eine Schwimm- oder Tauchente oder eine Möwe finden und ein Unfall (z.B. Kollision mit Glasscheiben, Leitungen, Autos etc.) als Todesursache ausscheidet, melden Sie bitte die Vogelart, den genauen Fundort und den Zeitpunkt des Fundes dem kantonalen Veterinärdienst. Dieser wird den Kadaver einsammeln und beproben. Das Bundesamt für Veterinärwesen bedankt sich herzlich für Ihre Mitarbeit.

Peu d'envolées

D'après les résultats de 2008, l'état de l'avifaune nicheuse fut moyen. Après une année 2007 où de nombreuses espèces furent au-dessus de la moyenne, plusieurs espèces ont fortement baissé cette année. Parmi elles, on compte le Rougegorge familier, la Fauvette à tête noire et le Roitelet huppé qui ont significativement reculé par rapport à l'année dernière. Le Coucou gris fait aussi partie des grands perdants. L'envolée du Sizerin cabaret semble définitivement brisée: après une présence maximale en 2005, il est retombé au niveau de 2000. Et l'année fut noire pour la Fauvette des jardins et la Pie-grièche écorcheur. A l'inverse, le Pigeon ramier, la Pie bavarde et la Mésange à longue queue font partie des quelques gagnants, et leur augmentation ne cesse de se poursuivre. Tous les résultats se trouvent sur notre site Internet www.vogelwarte.ch/si.

Devenir volontaire ?

Les recensements de 2009 seront organisés sous peu. Bien qu'un grand nombre de collaboratrices et de collaborateurs, fidèles, poursuivent les recensements la saison prochaine, nous recherchons de nouvelles forces dans toutes les régions du pays. Si vous désirez participer, ou re-participer, à ce projet de recensements cartographiques dès mi-avril 2009, nous vous prions de prendre contact avec Hans Schmid (hans.schmid@vogelwarte.ch, 041 462 97 26). Plus de renseignements sur ce projet sont disponibles sur le site Internet cité plus haut.

Grippe aviaire: votre contribution à la surveillance de cette maladie compte

Depuis 2005, l'Europe entière a mis en place une surveillance de la grippe aviaire consistant à dépister la maladie chez des oiseaux sauvages vivants ou trouvés morts. Cette surveillance a montré que l'analyse des échantillons prélevés sur des oiseaux d'eau morts était un moyen efficace pour découvrir précocement les virus hautement pathogènes de la grippe aviaire de type H5N1. C'est pourquoi la Suisse va mettre davantage l'accent sur le dépistage chez les oiseaux d'eau morts et étendre ce dépistage aux cas isolés d'oiseaux aquatiques trouvés morts.

Pour ce faire, nous avons besoin de votre aide. Si vous trouvez un oiseau aquatique mort, notamment un cygne, un canard de surface, un canard plongeur, une mouette – à l'exclusion d'oiseau mort suite à un accident (collision avec une vitre, avec des lignes électriques ou avec une voiture, etc.) – veuillez s.v.p. l'annoncer au Service vétérinaire cantonal compétent en précisant l'espèce d'oiseau, le lieu et l'heure exacts de la découverte. Ce service se chargera du ramassage du cadavre de l'animal et du prélèvement de l'échantillon pour l'examen de dépistage. L'Office vétérinaire fédéral vous remercie cordialement de votre collaboration.

Mitteilung der Schweiz. Avifaunistischen Kommission (SAK) Communication de la Commission de l'avifaune suisse (CAvS)



Nachfolgend die aktuellen Seltenheitsbeobachtungen, für welche Beobachtungsprotokolle vorliegen. Alle aufgeführten Fälle sind hängig (Ausnahme: mit * bezeichnete sind bereits angenommen) und mit entsprechender Vorsicht zu interpretieren. Die Entscheidung der Kommission werden alljährlich im Ornithologischen Beobachter und in Nos Oiseaux publiziert. Die neusten Entscheide sind jeweils im Internet abrufbar: www.vogelwarte.ch/sak_d.html.

*Observations d'oiseaux rares, pour autant qu'un protocole soit disponible. Ces cas n'ont pas encore été homologués (exception: les données suivies d'un * ont déjà été acceptées) et doivent donc être traités avec les précautions habituelles. Les décisions de la commission sont publiées chaque année dans Nos Oiseaux et Der Ornithologische Beobachter. Les décisions les plus récentes peuvent être consultées sur le site internet www.vogelwarte.ch/sak_f.html.*

Eingereichte Protokolle Protocoles reçus

Weisswangengans/Bernache nonnette: Gampelen BE, Ins BE und Fanel BE, 2.8.–7.9., 1.KJ

Ringelgans/Bernache cravant: Witzwil/Ins BE, 2.11., 1.KJ mit den Merkmalen der Unterart/*présentant les caractères de la sous-espèce B. b. bernicla*

Marmelente/Sarcelle marbrée: Chevroux VD, 31.8., 1.KJ

Kleine Bergente/Fuligule à tête noire: Basel BS, 20.10.–30.11., ♂ ad.

Büffelkopfente/Garrot albéole: Salavaux/Bellerive VD, 16.4., ♀; Gletterens FR, 26.–27.4., ♀; Chablais de Cudrefin VD, 6.5., ♀; Yverdon VD, 18./31.5.–16.6., 5.–20.7. und 17.8., ♀, farbberingt/*bagué en couleur** • Klingnauer Stausee AG, 20.4.–20.5., ♀*

Schwarzkopfruderente/Erismature rousse: Spiez BE, bis mind./*au moins jusqu'au* 2.11., ♂ ad. (anwesend seit/*présent depuis le* 13.11.2004) • Spiez BE, 5.9., ♀

Rosapelikan/Pélican blanc: Neerach ZH und Steinmaur ZH, 2.–3.9., ad.; Altreu/Selzach SO, 5.9., ad.; Domdidier FR, 6.–7.9., ad.

Rallenreihler/Crabier chevelu: Bolle di Magadino TI, 1.9. • Sionnet GE, 11.–29.9.

Purpurreihler/Héron pourpré: Fanel BE, 22.11., immat.

Schwarzmilan/Milan noir: Wettingen AG, 30.11.

Seeadler/Pygargue à queue blanche: Gottlieben TG, 23.9. • Basel BS, 1.11., immat.

Schlangenadler/Circaète Jean-le-Blanc: Boudevilliers NE, 29.6. • Corseaux VD, 7.9. • Hahnenmoos/Adelboden BE, 5.10.

Steppenweihe/Busard pâle: Bolle di Magadino TI, 12.4., ♂ ad. • Neunkirch SH, 1.–2.5., 2.KJ • Rochers de Naye/Montreux VD, 31.8., ♂ 2.KJ • Kaltbrunner Riet SG, 14.9., ♂ ad.

Mäusebussard/Buse variable: Chézard NE, 22.8., ad. mit den Merkmalen der Unterart/*présentant les caractères de la sous-espèce B. b. vulpinus*, rotbraune Morphe/*morphe rousse*

Adlerbussard/Buse féroce: Liestal BL, 24.8., ad. rote Morphe/*morphe rousse* • Oltingen BL, 11.10.

Rotflügelbrachschwalbe/Glaréole à collier: Hermetschwil AG, 28.8., 2 Ind.*

Graubruststrandläufer/Bécasseau tacheté: Klingnauer Stausee AG, 7.9., ad. • Fanel BE, 22.9., 1.KJ • Meiner GE, 23.–29.9., 1.KJ • Hagneckdelta BE, 2.10., 1.KJ

Doppelschnepfe/Bécassine double: Vex VS, 8.9.

Teichwasserläufer/Chevalier stagnatile: Yverdon VD, 29.–30.7., 1.KJ

Thorshühnchen/Phalarope à bec large: Cheyres FR, 23.11. • Neuchâtel NE, 24.–25.11., 1.KJ

Spatelraubmöwe/Labbe pomarin: Genfersee zwischen/entre Rolle VD und Anthy-sur-Léman F, 1./7.9., ad. • Schwerzenbach ZH, 12.9., ad. helle Morphe/*morphe clair* • Sempach LU, 2.10., ad. helle Morphe/*morphe clair* • Yvonand VD, 24.10., 1.KJ

Schmarotzerraubmöwe/Labbe parasite: Chambésy GE, 5.9., ad. • Forel FR, 6.9., 1.KJ • Hauterive NE, 7.9., 1.KJ helle Morphe/*morphe clair* • Genfersee zwischen/entre Allaman VD und Excenevex F, 7.9., 1.KJ • Romanshorn TG, 14.9., immat. • Sempachersee LU, 14.9., ad. helle Morphe/*morphe clair* • Oberkirch LU, 14.9., ad. helle Morphe/*morphe clair*

Falkenraubmöwe/Labbe à longue queue: Chablais de Cudrefin VD, 23.8., 1.KJ • Murtensee zwischen/entre Salavaux/Bellerive VD und Haut-Vully FR, 6.–7./9.–10.9., 1.KJ, wird am 10.9. verletzt gefunden/*recueilli blessé*, geht ein am/*meurt le* 13.9. • Hauterive NE, 7.9., 1.KJ dunkle Morphe/*morphe sombre* • Genfersee zwischen/entre Allaman VD und Excenevex F, 7.9., 1.KJ • Nottwil LU, 14.9., 1.KJ

Skua/Grand Labbe: Sempachersee LU, 5.10.–2.11., 1.KJ

Schwalbenmöwe/Mouette de Sabine: Salavaux/Bellerive VD, 6.9., ad.; Yverdon VD, 7.9., ad.; Genève GE, 8.9., ad.

Steppenmöwe/Goéland pontique: Steinach SG, 17.8., 3.KJ

Mantelmöwe/Goéland marin: Neuenburgersee, vor allem bei Portalban/lac de Neuchâtel, surtout à Portalban FR, 27.8. und 10.9.–30.11., 4.KJ

Lachseschwalbe/Sterne hansel: Chancy GE, 24.5., 2 ad.*

Weissflügelseeschwalbe/Guifette leucoptère: Yverdon VD, 19.–27.8., 1.KJ*

Steinkauz/Chevêche d'Athéna: Gampel VS, 14.5., ru-fend/*chanteur*

Kurzzehenlerche/Alouette calandrelle: Birkenhof/Ins BE, 30.11.

Haubenlerche/Cochevis huppé: Trun GR, 1.11., 2 Ind.

Rötelschwalbe/Hirondelle rousseline: Les Grangettes VD, 1.5.

Baumpieper/Pipit des arbres: Dompierre FR, 6.11.

Rotkehlpieper/Pipit à gorge rousse: Locarno TI, 8.11.

Schafstelze mit den Merkmalen der Unterart M. f. flavissima/Bergeronnette printanière présentant les caractères de la sous-espèce M. f. flavissima: Güttingen TG, 24.4., ♂* • Bardonnex GE, 16./23.5.–5.6., ♂ singend/*chanteur**

Sprosser/Rossignol progné: Col de Bretolet VS, 30.9., ad., Fang/*capturé*

Gartenrotschwanz/Rougequeue à front blanc: Rapperswil SG, 24.11., ♀

Seidensänger/Bouscarle de Cetti: Fanel BE, 22.9. und 17.10., singend/*chanteur* • Champ-Pittet VD, 25.10., 7.–8.11., ♀, Fang/*capturé*

Cistensänger/Cisticole des joncs: Mühlau AG, 14.8., singend/*chanteur* • Demanio di Gudo TI, 3.10., singend/*chanteur*

Orpheusspötter/Hypolais polyglotte: Oberriet SG, 17.5., singend/*chanteur*

Weissbartgrasmücke/Fauvette passerinette: Zermatt VS, 11.5., ♀ 2.KJ

Gelbbräuenlaubsänger/Pouillot à grands sourcils: Chatzensee ZH, 9.–12.10. • Vandoeuvres GE, 13.–14.10. • Maggiadelta TI, 18.10., Fang/*capturé*

Fitis/Pouillot fitis: Yvonand VD, 1.11., Fang/*capturé*

Halsbandschnäpper/Gobemouche à collier: Bolle di Magadino TI, 12.5., ♂ singend/*chanteur*

Pirol/Loriot d'Europe: Rubigen BE, 19.11.

Rosenstar/Etourneau roselin: Horgen ZH, 17.9., ad.

Der Inhalt des Bulletins dient der persönlichen Information und darf ohne vorherige Zustimmung der Schweizerischen Vogelwarte auch auszugsweise nicht anderswo publiziert werden.

Sempach, 17. Dezember 2008
B. Volet, M. Burkhardt, J. Duplain, A. Gerber, P. Knaus

Gedruckt auf 100 % Recyclingpapier

**Redaktionsschluss nächstes Bulletin:
15. März 2009**

Les bulletins du Service d'information ornithologique servent à votre information personnelle et leur contenu ne doit pas être publié ailleurs sans l'autorisation de la Station ornithologique suisse.

Sempach, 17 décembre 2008
B. Volet, M. Burkhardt, J. Duplain, A. Gerber, P. Knaus

Imprimé sur papier 100 % recyclé

**Prochain délai de rédaction:
15 mars 2009**

