

OISEAUX RARES ET OBSERVATIONS INHABITUELLES EN SUISSE EN 2010

20^e RAPPORT DE LA COMMISSION DE L'AVIFAUNE SUISSE

STEFAN WASSMER, CHRISTOPH HAAG & LAURENT VALLOTTON



S. Rieben

Pouillot de Pallas *Phylloscopus proregulus*. Olten SO, 5 décembre 2010.

L'année 2010 a été exceptionnelle à bien des égards, avec pas moins de cinq nouvelles espèces pour la Suisse: l'Aigle de Bonelli (deux premières mentions), le Pouillot verdâtre, le Pouillot de Pallas, le Pouillot ibérique et le Bruant chanteur, ce dernier étant le premier passereau néarctique observé dans notre pays. Le Pélican frisé a également été vu pour la première fois (mais placé en catégorie D). Toutes ces observations ont été documentées par des photographies. La fin de l'automne a connu un afflux sans précédent de Mésanges à longue queue à tête blanche de la sous-espèce nordique, dont la présence n'avait jamais été prouvée en Suisse. Le début de l'hiver 2010-2011 a été très froid et neigeux, surtout dans le nord de l'Europe centrale et le nord de l'Europe, conduisant au second plus grand afflux de Buses pattues jamais enregistré en Suisse, ainsi qu'à un afflux de cygnes et d'oies largement au-dessus de la moyenne. Beaucoup d'espèces ont été notées à des dates exceptionnelles, comme la première mention hivernale du Chevalier sylvain, les données les plus hâtives de Blongios nain, de Petit-duc scops, de Tarier des prés, de Phragmite des joncs et de Lorient d'Europe, ainsi que l'estivage d'une Buse féroce. A noter encore la seconde mention certifiée d'un Pouillot véloce de la sous-espèce *Ph. collybita tristis*.

Parmi les autres événements importants citons huit données d'Aigle botté *Aquila pennata*, quatre de Pygargue à queue blanche *Haliaeetus albicilla* et de Bruant lapon *Calcarius lapponicus*, deux d'Aigle pomarin *Aquila pomarina* (7^e et 8^e données), d'Elanion blanc *Elanus caeruleus* (8^e et 9^e données) et de Goéland d'Audouin *Larus audouinii* (6^e et 7^e données, les deux à l'intérieur des Alpes) et la 6^e mention du Bruant à calotte blanche *Emberiza leucocephalos*. La 3^e mention de Coucou geai *Clamator glandarius* (le 10^e en tout) et les 4^e et 5^e de Cochevis huppé *Galerida cristata* – espèce autrefois nicheuse en Suisse – depuis 1992 sont également remarquables.

En 2010, la Commission de l'avifaune suisse (CAvS) a examiné un nombre record de 421 cas (52 % de Suisse alémanique, 41 % de Suisse romande et 7 % du Tessin), concernant 105 espèces. Au total, 308 cas (73 %) concernant 84 espèces ont été homologués; 33 cas se rapportent à des années antérieures et 24 restent en suspens. Fin 2010, la liste suisse comptait 404 espèces en catégorie A, B (oiseaux sauvages) et C (oiseaux introduits), dont 396 ont été observées depuis 1900; 10 espèces demeurent en catégorie D (oiseaux d'origine douteuse).

La liste des espèces soumises à homologation et les formulaires de description peuvent être téléchargés depuis le site Internet www.vogelwarte.ch/cavs. Afin de faciliter les tâches administratives, la CAvS prie les observateurs de remplir les formulaires d'homologation dans les meilleurs délais et, dans la mesure du possible, de le faire sous forme électronique (de préférence au format Word), puis de les envoyer à l'adresse électronique sak@vogelwarte.ch, de même que tous les documents y relatifs. La page d'accueil « Association of European Records and Rarities Committees » (AERC) www.aerc.eu contient les adresses de toutes les commissions avifaunistiques européennes, les directives et d'autres informations.

Au cours de l'année 2010, la CAvS était composée de Bram Piot, Jérôme Fischer, Manuel Schweizer, Marco Thoma, Laurent Vallotton et Stefan Wassmer. Le secrétariat était assuré par Peter Knaus.

Présentation des données – Les espèces sont ordon-

nées systématiquement selon la liste des oiseaux de la Suisse (VOLET 2010). Lorsque l'espèce n'est que partiellement soumise à homologation, les conditions sont indiquées après le nom scientifique. Pour les autres espèces, les trois doubles chiffres entre parenthèses donnent: 1° la récapitulation du nombre de cas/individus en Suisse entre 1900 et 1991 lorsqu'il est connu (« + » si le nombre exact est inconnu); 2° le nombre de cas/individus depuis 1992, année d'entrée en vigueur de la première liste révisée des espèces soumises à homologation (UNDELAND *et al.* 1993), mais sans les données de 2010; 3° le nombre de cas/individus en 2010. Les données se suivent dans l'ordre alphabétique des abréviations des cantons, puis dans l'ordre chronologique. Les abréviations officielles utilisées sont: AG = Argovie, AI = Appenzell Rhodes-Intérieures, AR = Appenzell Rhodes-Extérieures, BE = Berne, BL = Bâle-Campagne, BS = Bâle-Ville, FR = Fribourg, GE = Genève, GL = Glaris, GR = Grisons, JU = Jura, LU = Lucerne, NE = Neuchâtel, NW = Nidwald, OW = Obwald, SG = Saint-Gall, SH = Schaffhouse, SO = Soleure, SZ = Schwytz, TG = Thurgovie, TI = Tessin, UR = Uri, VD = Vaud, VS = Valais, ZG = Zoug et ZH = Zurich. La région du Fanel étant située à l'intersection de BE, FR, NE et VD, cette localité peut figurer dans l'un ou plusieurs de ces quatre cantons limitrophes suivant le site effectif d'observation. Après l'abréviation officielle du nom du canton, les informations suivantes sont indiquées: localité ou commune, date(s), effectif (un individu si rien n'est précisé), sexe et âge et toute autre précision sur les circonstances de la découverte ou l'existence de preuve, observateur(s). Lorsque le nombre d'observateurs dépasse cinq, seul(s) le(s) nom(s) du/des découvreur(s) est/sont cité(s) en toutes lettres. Les cas pour lesquels aucun rapport n'a été transmis mais dont des photos existent sur internet seront dorénavant publiés sans mention du/des observateur(s); le lien internet correspondant figurera à la place.

Un cas correspond généralement à une observation, mais lorsque plusieurs observations concernent certainement le(s) même(s) individu(s), celles-ci sont regroupées sous un seul cas. Le signe « • » sépare des cas différents. Les séjours qui se prolongent au-delà de la fin d'une année ne sont comptabilisés que pour cette année.

Abréviations – ind. = individu; ad. = adulte; subad. = subadulte; imm. = immature; juv. = juvénile; 1 a. c. = « de 1^{re} année civile », c'est-à-dire dans son année de naissance jusqu'au 31 décembre; 2 a. c. = « de 2^e année civile » et ainsi de suite; f. = femelle; m. = mâle; enr. = enregistrement acoustique; capt. = capture; phot. = photographie.



Observations homologuées en 2010 (avec compléments)

Catégories A et B

Cygne de Bewick *Cygnus columbianus* (hors retenue de Klingnau et lac de Constance)

AG – Rottenschwil, 30.12.2010-10.3.2011, 2 ad., phot. in *Ornis* 2/11 : 26 (C. Koller *et al.*).

FRVD – Montbrelloz, Estavayer-le-Lac et Chevroux, 12.12.2010-3.3.2011, ad., phot. (P. Rapin *et al.*).

VD – Les Grangettes, 15-16.12, 1 a. c., phot. (J.-M. Fivat).

VD/BE – Chablais de Cudrefin et Fanel, 24/27/31.12.2010-16.3.2011 et 5.4, 2 ad., 25-26/28.12, 1 ad., 18.3-4.4, 3 ad., phot. (J. Mazenauer *et al.*).

Ces observations s'inscrivent dans le contexte d'afflux de cygnes et d'oies observé en Suisse lors de l'hiver 2010-2011. Ce phénomène, qui a aussi touché des pays voisins, est certainement lié au début d'hiver froid et neigeux. Le Cygne de Bewick hiverne chaque année en petits nombres au lac de Constance et ces mentions sont les premières hors de ce site depuis 2003 (H. Leuzinger, W. Geiger, W. Greminger in PREISWERK & MAUMARY 2004).

Bernache cravant *Branta bernicla* (12/28, 17/24, 1/1)

BE/VD – Witzwil/Ins, Fanel et Chablais de Cudrefin, 28.12.2010-14.1.2011, 1 a. c. puis 2 a. c. présentant les caractères de la sous-espèce *Branta b. bernicla*, phot. (F. Schneider *et al.*).

Toutes les observations helvétiques de Bernache cravant concernent la sous-espèce nominale *Br. b. bernicla*, à l'exception de deux individus de la sous-espèce à ventre blanc *Br. b. hrota* tirés en 1936 (MAUMARY *et al.* 2007). En plus de la Bernache cravant, ce sont 23 Bernaches nonnettes *Br. leucopsis* (19.12.2010-14.2.2011 à Pratteln BL) et plusieurs troupes de Bernaches du Canada *Br. canadensis* (entre autres 21 individus les 27.12.2010-5.1.2011 à Untervaz et Zizers GR) qui ont été notées fin 2010 (www.ornitho.ch). Ces deux dernières espèces sont placées par défaut en catégorie D, à moins que l'origine sauvage puisse être prouvée, par exemple par une bague. A défaut de preuve, il est impossible de savoir si l'oiseau est d'origine sauvage (cat. A), issu de populations introduites et se reproduisant librement en Hollande, Belgique, Allemagne et Angleterre (cat.

C) ou échappé de captivité (cat. E) (SCHWEIZER & VALLOTTON 2007).

Plongeon imbrin *Gavia immer* (+, 101/105, 8/8)

BE – Delta de la Kander/Spiez, 2-3/16.1, 20-27.2 et 13-21.3, 2 a. c., phot. (B. Müller *et al.*); Weissenau, 25/28.3, 2 a. c., phot. (S. Klossner, M. & M. Hammel, U. Zwahlen-Hammel).

TG – lac de Constance entre Arbon et Münsterlingen, 2.1-2.5, 1-4 ind., dont 2 ind. 2 a. c., phot., video (P. Mächler *et al.*).

– Arbon, 19.12.2010-3.1.2011, ad., phot. (S. Stricker *et al.*).

VD – St-Prex, 25/29.3 et 3.4, phot. (E. Bernardi, Y. Menétrey, S. Bütschi).

– Préverenges, 4.6, ad. (B. Sthioul, C. Pocheilon).

VD/FR – *Complément*: Lac de Neuchâtel entre Yverdon et Forel, surtout à Yvonand et Autavaux, 21-23.11.2009 et 2-12/26.12-18.4.2010, 2-3 ind., dont au moins 1 ind. 1 a. c. puis 2 a. c., 8-17/28-30.5, 1-2 ind., dont au moins 1 ind. 2 a. c., phot. (S. Antoniazza *et al.*); Yvonand, 13.3, 1 ad. et 3 imm., 20.3, 4 imm. (M. Antoniazza, S. Antoniazza, R. Burri).

Nouvel afflux au-dessus de la moyenne, comme en 2008 et 2009 (SCHWEIZER *et al.* 2009; VALLOTTON & PIOT 2010). L'observation de 5 individus à Yvonand en mars 2010 constitue le plus grand groupe observé en Suisse (MAUMARY *et al.* 2007).

Blongios nain *Ixobrychus minutus* (décembre à mars)

SG – Vilters, 28.3, m., phot. (A. Good).

Première observation de mars en Suisse. La donnée la plus hâtive était jusqu'ici celle du 6 avril 1998 à la Pointe-à-la-Bise GE (Fr. Dunant in Archives de la Station ornithologique). Le Blongios nain est régulièrement observé dès mi-mars dans le sud de l'Europe (CRAMP & SIMMONS 1977).

Ibis falcinelle *Plegadis falcinellus* (32/55, 16/17, 2/2)

BE/VD – Fanel BE/Chablais de Cudrefin, 18.9, ad., phot. (J. & V. Mazenauer, T. Kaweck, D. Scacchi, M. Probst).

GE – Sionnet, 26.4-4.5, ad., phot. in *Nos Oiseaux* 57: 121 (P. Albrecht *et al.*).

Les effectifs d'Ibis falcinelle ont beaucoup augmenté ces dernières années dans le sud de la France et en Espagne (KAYSER *et al.* 2009; DE SEYNES & COORDINATEURS-ESPÈCE 2011).



B. Rüegger

Aigle pomarin *Aquila pomarina* 1 a. c. Wasserscheide/Gurnigel BE, 6 octobre 2010.

Flamant rose *Phoenicopterus roseus* (2/64, 6/18, 1/1)

VD –Préverenges, 8-10.9, ad., bagué en couleur BDFB, phot. in *Nos Oiseaux* 57: 281 et in *Ornis* 6/10: 26 (L. Daucourt, L. Maumary et al.).

Cet individu, bagué en couleur, est né en 1991 en Camargue F, où il niche depuis 1998. Il a déjà été observé en Espagne, en Sardaigne et en Tunisie (Centrale de baguage). La dernière mention d'un Flamant rose en Suisse date de 2003 (J.-L. Zimmermann, Fr. Turrian et al. in PREISWERK & MAUMARY 2004), sans compter plusieurs données en 2007 d'oiseaux probablement échappés de captivité (VALLOTTON & PIOT 2008). Depuis 1992, les 7 observations helvétiques de Flamants roses sauvages ont eu lieu entre le 29 août et le 30 octobre (MAUMARY et al. 2007).

Elanion blanc *Elanus caeruleus* (1/1, 6/6, 2/2)

GE –Lacnèx, 30-31.3, phot. (Gr. Schaub).

LU/SG –Wauwilermoos, 2.8, au moins 2 a. c., phot. (D. Muff et al.); Kaltbrunner Riet, 4.8, au moins 2 a. c., phot. (St. Röllin).

Après les deux données de 2009 (VALLOTTON & PIOT 2010), déjà deux nouvelles mentions de cette espèce en augmentation en France (DE SEYNES & COORDINATEURS-ESPÈCE 2011). Cinq des neuf observations en Suisse se situent entre le 15 juillet et le 4 août et deux ont eu lieu fin mars-début avril.

Pygargue à queue blanche *Haliaeetus albicilla* (+, 28/28, 4/4)

BE –Complément: Fanel, 9.10.2009, imm., phot. (M. Spiess, C. Guggenbühl, D. Greenlee, D. Morison).

LU –Sempach, 13.11, imm., phot. (B. Volet).

NE/VD –Neuchâtel, 14.11, imm., phot. (J. & V. Mazenauer, Th. Kolly); Ependes, 14.11, imm., phot. (L. Longchamp, J.-P. Cosandier).

SZ –Complément: îles d'Ufenau et Lützelau, 12-23.2.2003, imm., phot. (A. Täschler et al.).

TG –Bassin d'Ermatingen, 20-21.2, 2 a. c., phot. (Fr. Sigg et al.).

VD –Chablais de Cudrefin, 4-5.7, imm. (M. Schweizer, Cl. Sinz, M. Thoma).

Avec 4 observations, l'espèce connaît une fréquence d'apparition exceptionnelle en 2010 (moyenne 1992-2010: 1,7 observation par année). La donnée du Chablais de Cudrefin constitue la première donnée estivale en Suisse. Le Pygargue à queue blanche hiverne depuis 2010 à moins de 200 km au nord de Bâle, dans le nord-ouest de la France (DUQUET 2010a). Aucune reproduction n'a été notée pour l'instant mais des parades y ont été observées (www.ornithomedia.com).

Vautour fauve *Gyps fulvus* (octobre à mars)

BE –Häftli, 10.3 (A. Blösch).

–Uebeschi, 15-18.3, ad., phot. (www.ornitho.ch).

- Wild Andrist/Reichenbach dans la vallée de la Kander, 9.10, phot. (Br. Abgottspon).
 SG –Kaltbrunn, 8.3, ad., phot. (www.ornitho.ch).
 –Pizol/Pfäfers, 8.10, 2 a. c., phot. (T. Fey).
 VD –Corsier-sur-Vevey, 14.3, 1 ad. et 1 ind. 2 a. c., phot. (Chr. Perret-Gentil, V. Badan).
 –*Complément*: Col de l'Aiguillon/Baulmes, 18.5.2007, phot. (B. Herren); Ste-Croix, 18.5, phot. (J. & V. Mazenauer, G. Marcacci).

Circaète Jean-le-Blanc *Circaetus gallicus*
 (novembre à février, hors Valais toute l'année)

- BE –Gampelen, 18.4, au moins 3 a. c., phot. (A. Gygax, A. Kempel).
 –Diemtigen, 11.9, 2 ind. au moins 2 a. c., phot. (A. Zurbrugg, M. Teuscher).
 FR –Les Sciernes d'Albeuve/Haut-Intyamon, 5.7, 2 a. c., phot. (P. & E. Beaud).
 GE –Verbois, 4.8 (Y. Schmidt, Cl. Ruchet, B. P. Tschopp).
 GR –San Bernardino/Mesocco, 22.7 (A. & S. Lubini).
 –Andeer, 10.8 (R. Kunz).
 SZ –Arth, 11.5, capturé affaibli, meurt, spécimen déposé dans la collection de S. Diethelm, Siebnen SZ (F. Müller, S. Diethelm).
 TI –Bolle di Magadino, 16.4, 2 ind., phot. (M. Thoma, J. von Burg, N. Allemann, E. Bader); Bellinzona, 16.4, 2 ind. (G. Marcolli).
 –Cavigliano, 19.4, 1 ind. 2 a. c. et 1 ind., phot. (J. Egger).
 –Monte Generoso, 19.4 (G. Mangili).
 –Carona, 25.4, phot. (www.ornitho.ch).
 –Sonvico, 29.5, 2-3 ind., dont 1 ad. et 1 ind. 2 a. c. (P. Rüegg).
 UR –Schattdorf, 7.8 (T. Weber).
 VD –Le Chenit, 25.4 (Cl. Guex).
 –Ormont-Dessous, 26.6, au moins 2 a. c., phot. (M. Peterz).
 ZH –Neeracherried, 29.8, phot. (D. Hercigonja, P. Koch).

Afflux record comptant 16 observations de 20 individus. Les années 2005, 2006, 2008 et 2009, avaient déjà chacune compté plus de 10 individus (PIOT & VALLOTTON 2006; SCHWEIZER & VALLOTTON 2007; SCHWEIZER *et al.* 2009; VALLOTTON & PIOT 2010). En Valais (où l'homologation n'est demandée que de novembre à février), des observations régulières ont eu lieu entre le 18 avril et le 22 septembre. Hors Valais, les observations se concentrent surtout au Tessin mais les données proviennent de presque toutes les régions de Suisse.

Busard pâle *Circus macrourus* (13/13, 22/22, 1/1)

- GR –Malans, 15.4, m. ad. (V. Oswald).
 Depuis 2001, le Busard pâle est annuel en Suisse.

Buse féroce *Buteo rufinus* (10/10, 8/8, 1/1)

- VS –Täschalp/Täsch, au moins 5-18.7, 2 a. c., phot., video (V. Imboden *et al.*).

Oiseau isolé, comme pour les 19 observations précédentes. Ces dernières concernaient des séjours d'une journée au maximum contre 14 jours au moins pour la donnée de 2010 à Täschalp (2200 m), où l'espèce se nourrissait notamment de Marmottes *Marmota marmota* (IMBODEN 2011). Il s'agit de la première donnée de l'espèce en Suisse depuis 2006 (SCHWEIZER & VALLOTTON 2007) et de la première mention estivale. Toutes les observations précédentes ont eu lieu entre le 1^{er} avril et le 15 juin, ainsi qu'entre le 20 août et le 10 octobre (MAUMARY *et al.* 2007).

Buse pattue *Buteo lagopus* (+, 32/32, 12/13)

- AG –Mülligen, 16.1, phot. (www.ornitho.ch).
 –Rottenschwil, 10-27.2, 1 ind. 2 a. c., phot. (P. Roth *et al.*), 21.2, 1 ind. 2 a. c. et 1 f. ad. (N. Orgland, A. Christen, U. Loritz).
 BE –Utzenstorf, 26-28.11 et 2.12, 1 a. c., phot. (B. Herren, A. Storensten, L. Maumary).
 – Kallnach, 31.12.2010-5.1.2011, 1 a. c. puis 2 a. c., phot. (A. Meyer *et al.*).
 –Ins, 31.12 (Chr. Jaberg).
 TG –Triboltingen, 5.12 (Chr. Beerli).
 VD –Orbe VD, 6.3, f. 3 a. c., phot. (F. Schneider, J. Jeanmonod).
 VD/FR –Plaine de la Broye VD/FR dans la région de Grandcour, 27.12.2010-21.3 et 3.4.2011, 1-2 ind. 1 a. c. puis 2 a. c., capture d'un ind. le 28.12, phot. *in Nos Oiseaux* 58: 30, 2011 et *in Ornitho* 2/11: 26 (Fr. Banderet *et al.*).
 VS –Arbaz, 31.12, phot. (Fr. Lehmans).
 –St-Gingolph, 31.12 (Fr. Estoppey, Fr. Estoppey-Giovani).
 VS/VD –Vouvry, 27.12.2010-6.1.2011, m. 1 a. c. puis 2 a. c., capt., phot. *in Nos Oiseaux* 58: 30, tué le 13.3 à Yvorne suite à une collision avec une voiture; spécimen non conservé (G. Gilliéron *et al.*).

Ces observations constituent les prémices du second afflux le plus important en Suisse, initié probablement dès janvier 2011 et également ressenti dans les pays voisins (www.ornitho.fr). Le phénomène a toutefois certainement commencé avec le début d'hiver froid et neigeux, qui a touché le nord de l'Europe. Un afflux encore plus remarquable a eu lieu lors de l'hiver de 1986-1987, qui



A. Barras

Aigle botté *Aquila pennata* 1 a. c. morphe sombre. Il s'agit d'une variante pâle du morphe sombre, autrefois considérée comme morphe « intermédiaire » (FORSMAN 1999). Trient VS, 19 septembre 2010.

a compris 162 individus signalés en 93 lieux (SCHMID 1988; MAUMARY *et al.* 2007).

Aigle pomarin *Aquila pomarina* (3/3, 3/3, 2/2)

BE –Wasserscheide/Gurnigel, 6.10, 1 a. c., phot. (B. Rügger, E. Weiss, A. Blösch).

NE/SO –Chézard, 8.5 (J. Mazenauer); Solothurn, 8.5 (L. Lombardo).

Après seulement 3 observations en Suisse au XX^e siècle, l'espèce y a déjà été signalée 5 fois depuis 2000. De 2004 à 2010, elle a niché dans le département limitrophe du Doubs F (DE SEYNES & COORDINATEURS-ESPÈCE 2011).

Aigle criard ou **pomarin** *Aquila clanga* ou *A. pomarina* (8/8, 7/7, 1/1)

BE –Gals, 10.11 (Chr. Jaberg).

La date d'observation correspond plutôt à l'Aigle criard. L'identification de ces deux espèces est très difficile, d'autant plus qu'elles s'hybrident relativement souvent (VÄLI *et al.* 2010). L'identification des hybrides n'est possible qu'avec des oiseaux capturés ou sur la base d'une très bonne documentation photographique; sur le terrain, elle nécessite des conditions d'observation idéales (LONTKOWSKI & MACIOROWSKI 2010).

Aigle botté *Aquila pennata* (11/11, 23/23, 8/8)

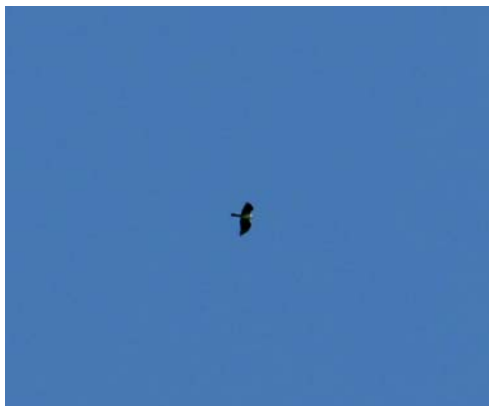
AG –Flachsee Unterlunkhofen, 16.5, morphe clair (Cl. Koller, A. Huber, P. Zeller).

GE –Bardonnex, 5.4, morphe clair (M. Bally).

JU –St-Ursanne, 15.5, morphe clair, phot. (J.-L. Comte).

NE –Mont-Sagne/La Chau-de-Fonds, 17.9, morphe sombre (V. Martin).

–Neuchâtel, 20.10, morphe clair (T. van Noort).



G. Marcacci

Aigle de Bonelli *Aquila fasciata* ad. Chézard NE, 24 mai 2010.

VD –Corseaux, 23.5, morphe clair (M. Peterz).

VS –Trient, 19.9, 1 a. c. morphe sombre, phot. (A. Barras).

ZH –Horgen, 20.5, morphe clair (P. Zeller).

Nouveau nombre record de données. Noter aussi l'observation de 2 individus de morphe sombre, dont la première mention certifiée en Suisse date de 2002 (P. Lustenberger *in* PREISWERK & MAUMARY 2004). L'augmentation du nombre d'observations résulte probablement en partie d'une meilleure connaissance des critères d'identification et d'une pression d'observation accrue.

Aigle de Bonelli *Aquila fasciata* (0, 0, 2/2)

NE –Chézard, 24.5, ad., phot. (J. Mazenauer, G. Marcacci).

SO –Olten et Dulliken, 2.12, ad., phot. (D. Hagist *et al.*).

Première et seconde données de cette espèce pour la Suisse. L'Aigle de Bonelli a une large répartition qui comprend en partie l'Afrique, l'Asie et le sud de l'Europe (DEL HOYO *et al.* 1994). Les effectifs européens ne sont forts que d'un millier de couples, dont la majorité se reproduit sur la péninsule Ibérique (BIRDLIFE INTERNATIONAL 2004). Le site de reproduction le plus proche de la Suisse se situe dans les gorges de l'Ardèche, dans le sud de la France (SCHER 2010). Le modeste effectif français comptait 29 couples en 2009, nombre qui a légèrement augmenté depuis 2004 suite à la mise en place d'un plan d'action national (LECACHEUR 2009). L'Aigle de Bonelli est essentiellement sédentaire mais il arrive que des individus au comportement erratique, surtout des jeunes, soient observés au nord de l'aire de répartition (GLUTZ VON BLOTZHEIM *et al.* 1989). L'espèce ne se montre certes que rarement en Europe centrale



mais on recense plusieurs observations dans les pays voisins de la Suisse, notamment en Autriche limitrophe (RANNER *et al.* 1995). Les observations en Europe centrale (dont les plus nordiques se situent au Danemark) ont augmenté ces dernières années (HUBATSCH 2008), peut-être en raison d'une meilleure connaissance des critères d'identification. En Suisse aussi, l'espèce a été régulièrement signalée ces dernières années mais ces données étaient malheureusement insuffisamment documentées. Les observations de 2010 n'étaient donc pas complètement inattendues mais restent remarquables, notamment du fait qu'elles concernent dans les deux cas des adultes. L'oiseau d'Olten constitue aussi la première mention hivernale en Europe centrale. Il est à noter aussi que le jour suivant l'observation du 3 décembre, un possible Aigle de Bonelli a été signalé à Therwil BL.

Faucon crécerellette *Falco naumanni* (3/4, 7/8, 1/2)

TI –Giubiasco et Sant'Antonino, 8.5, 2 f., 12.5, 1 f., phot. (Ch. Scandolara, G. Sgarbi, Br. Sommerhalder, M. Thoma).

En Suisse, l'espèce n'a manqué que deux années depuis 2004. Les mentions se concentrent en mai au Tessin et en Valais. Suite à un déclin dramatique des effectifs dans la seconde moitié du XX^e siècle, les populations du sud-ouest de l'Europe se reconstituent actuellement grâce à des mesures de protection (IÑIGO & BAROV 2010). Dans le sud de la France, l'effectif est passé d'un minimum de 3 couples en 1983 à 279 couples en 2010 (PILARD *et al.* 2011).

Marouette poussin *Porzana parva* (novembre à février, toute l'année pour les individus entendus sans observation visuelle)

TI –*Complément*: Bolle di Magadino, 29.3.2008, 2 chanteurs, 30.3, 12/15/26-28.4 et 5.5, 1 chanteur, enr. (www.ornitho.ch).

Bécasseau tacheté *Calidris melanotos* (14/14, 21/21, 1/1)

AG–Flachsee Unterlunkhofen, 2.10, 1 a. c., phot. (D. Kleiner, J. Trösch).

Bécasseau falcinelle *Limicola falcinellus* (17/19, 8/8, 1/2)

SG –Schmerikon, 16-17.5, 2 ad., 18-22.5, 1 ad., phot. (D. Hercigonja *et al.*).

Première observation de l'espèce depuis 2004 (Th. Stahel & St. Zimmerli *in* SCHWEIZER & PIOT 2005). La moyenne 1992-2010 atteint à peine 0,5 observation par année.

Bécassine double *Gallinago media* (>18/>18, 17/16, 1/1)

FR –Portalban, 21.4 (M. Zimmerli).

Si les données automnales et printanières de la Bécassine double étaient autrefois équilibrées (MAUMARY *et al.* 2007), l'espèce ne s'est montrée depuis 2000 que deux fois en automne contre douze au printemps.

Chevalier gambette *Tringa totanus* (décembre à février)

BE/VD –Fanel BE/Chablais de Cudrefin, 27.2, 8 ind., phot. (N. Auchli *et al.*).

SG –Steinach, 28.2, ad., phot. (E. Weiss).

VD –Yverdon, 17.2, ad., phot. (J.-Cl. Muriset).

Entre 1992 et 2009, l'espèce n'a été signalée qu'à deux reprises dans la période d'homologation (J. Chalverat, J.-P. Jolidon *in* MAUMARY 1998; P. Teichert *in* SCHWEIZER & PIOT 2005). L'observation hivernale d'une troupe de 8 individus est particulièrement remarquable.

Chevalier sylvain *Tringa glareola* (novembre au 15 mars)

VD –Grandcour, 8-12.12, phot., vidéo (J. Jeanmonod, P. Rapin, M. Zimmerli, Cl. Sinz).

Ce cas, très bien documenté, signe l'observation la plus tardive et la première donnée hivernale du Chevalier sylvain en Suisse (MAUMARY *et al.* 2007). L'espèce peut être facilement confondue avec le Chevalier culblanc *Tr. ochropus*.

Phalarope à bec étroit *Phalaropus lobatus* (64/71, 37/39, 2/2)

AG –Retenue de Klingnau, 31.8-4.9, 1 a. c., phot. (www.ornitho.ch).

LU –Buttisholz, 15-16.8, 1 a. c., phot. (A. Häller *et al.*).

Année dans la moyenne avec deux observations dans le pic du passage. Depuis 1996, l'espèce n'a manqué qu'en 2008 et 2009.

Phalarope à bec large *Phalaropus fulicarius* (52/55, 28/30, 7/7)

BE –Weissenau, 23-30.10, 1 a. c., phot. (M. Hammel *et al.*).

FR –Auboranges, 8.11, 1 a. c., trouvé blessé (Chr. Cornut), conservé au Cercle ornithologique de Lausanne (L. Maumary).

SG –Rheinspitz/Thal, 13.11, 1 a. c., phot. (D. Bruderer).

VD –Lac Léman devant St-Sulpice, 12.6, ad. (C. Pochelon).

–Chablais de Cudrefin, 14-15.11, 1 a. c., phot.

(M. Schäfer *et al.*).

–Les Grangettes, 9.12 (D. Riederer).

ZH –Maur, 19 et 21.10, 1 a. c., phot. (P. Franke, H. Leimser, K. Wili, N. Orgland).

Afflux largement supérieur à la moyenne qui est de 1,6 observation par année (1992-2009). La donnée de juin n'est que la 4^e mention en migration prénuptiale.

Phalarope indéterminé *Phalaropus* sp. (+, 3/3, 2/2)

SZ –Gersau, 14.3 (S. Betschart).

VD –Avenches, 12.10 (M. Baldeck).

Labbe pomarin *Stercorarius pomarinus* (45/50, 38/47, 3/3)

LU –Sempachersee, surtout à Oberkirch, 10.11-12.12, 1 a. c., phot. (T. Hofer *et al.*).

TG –Kesswil, 14.11, 1 a. c., phot. (St. Trösch, B. Girsberger).

VD –Yverdon, 18.10, ad. morphe clair (J. Erard).

Labbe parasite *Stercorarius parasiticus* (58/69, 65/72, 10/11)

BE –Delta de la Kander/Spiez et Merligen, 24.7, 2 a. c. ou 3 a. c. morphe clair, phot. (M. Wettschein, M. Hammel).

LU –Sempach, 16-18.8, 3 a. c. morphe clair, phot. (B. Volet *et al.*).

NE/BE/FR– Neuchâtel, 31.8 et 1.9, au moins 4 a. c. morphe clair (Chr. Jaberg, Th. Kolly); Fanel, 31.8 et 2.9, au moins 4 a. c. morphe clair, phot. (Chr. Haag, A. Sutter, U. Kägi, M. & F. Suter); Hauterive, 2.9, au moins 4 a. c. morphe clair (M. Zimmerli); Boudry, 4.9, au moins 4 a. c. morphe clair, phot. (Ch. Vernet); Forel, 10.9, au moins 4 a. c. morphe clair, phot. (P. Rapin).

TG –Romanshorn, 18.9, 1 a. c., phot. (S. Stricker, D. Riederer, J. & K. Hochuli, M. Hochreutener).

VD –Lac Léman entre Rolle et Anthy-sur-Léman F, 20/28.8, 1 a. c. morphe sombre, phot. (J. Duplain, Gr. Schaub).

–Lac Léman entre Buchillon et Thonon F, 5.9, 1 a. c., phot. (L. Maumary *et al.*) • 19.9, 1 ind. au moins 3 a. c. morphe clair et 1 ind. 1 a. c., phot. *in Nos Oiseaux* 57: 282 (L. Maumary, L. Daucourt, Chr. Haag, Fr. Müller, M. Rogg). • 26.9, au moins 3 a. c. morphe clair, phot. (L. Maumary, M. Bally, J. & V. Mazenauer).

VD –Lac Léman devant Préverenges et St-Prex, 13-14.11, 1 a. c. morphe sombre, phot. (Fr. Lehmanns *et al.*).

ZH –Uster, 24.7, ad. morphe clair, phot. (D. Marques).

Les trois petites espèces de labbes ont connu des afflux supérieurs à la moyenne en 2010.

Labbe à longue queue *Stercorarius longicaudus* (57/64, 53/64, 4/4)

VD –Lac Léman entre Rolle et Anthy-sur-Léman F, 20/28.8, 1 a. c., phot. (J. Duplain, Gr. Schaub).

–Lac Léman entre Allaman et Thonon F, 3.9, 1 a. c., phot. (Y. Menétrey, I. Henry).

–Préverenges, 8-9.9, 1 a. c., phot. (L. Maumary, Y. Menétrey, J. Mazenauer, E. Weiss).

–Lac Léman entre Buchillon et Thonon F, 26.9, 1 a. c., phot. *in Nos Oiseaux* 57: 282 (L. Maumary, M. Bally, J. & V. Mazenauer).

Labbe indéterminé *Stercorarius* sp.

SG –Rheinspitz/Thal, 22.6, 2 ind. 2 a. c. (D. Bruderer).

VD –Grandson, 11.9, au moins 3 a. c. morphe clair (M. Henking, J. & A.-M. Trösch).

Goéland d'Audouin *Larus audouinii* (2/2, 3/3, 2/2)

GR –Untervaz, 7.5, ad., phot. (L. Galliard).

VS –Grône, 10.5, ad., phot. *in Nos Oiseaux* 58: 44 (M. Perraudin).

Les 6^e et 7^e données pour la Suisse. Ces deux observations sont très inhabituelles, les mentions précédentes ayant eu lieu sur les grands lacs et surtout dans l'ouest de la Suisse. Les deux observations concernent peut-être le même individu. Alors que l'espèce était autrefois extrêmement rare au nord de la Méditerranée, le nombre d'observations en Europe centrale et du Nord a nettement augmenté depuis 2000, vraisemblablement suite à la forte augmentation des effectifs notée dans le sud de l'Europe (BIRDLIFE INTERNATIONAL 2004). La dernière mention de l'espèce en Suisse datait du 7 mai 2007 (H. Schmid *in* VALLOTTON & PIOT 2008).

Goéland pontique *Larus cachinnans* (mai à août)

VD –Chablais de Cudrefin, 15.6, 2 a. c., phot. (J. Mazenauer).

Goéland marin *Larus marinus* (hors lac de Constance)

BL –Birsfelden, 20.10, au moins 3 a. c. (G. Preiswerk).

FR/VD/BE/NE – Lac de Neuchâtel, surtout à Portalban et Chablais de Cudrefin, 21.8-28.10, ad., phot. (B. & J. Guibert *et al.*); Hagneck, 30.10, ad. (M. Schweizer).

NE –Gorgier, 7.12, 1 a. c., phot. (H. Joly).

SG –Benken, 2.5, 3 a. c. (H. Geisser).

SG/SZ –Rapperswil et Hurden, 18.12.2010-7/16.1-15/26.2-12.4.2011, 3 a. c. resp. 4 a. c., phot. (E. Christen *et al.*).

SO –Grenchen, 31.10 et 14/17-18/21.11, au moins 3 a. c., phot.; Büren an der Aare, 6.11, au

moins 3 a. c.; Selzach, 28.11 et 2.12, au moins 3 a. c. (W. Christen, A. Kunz, S. Schilli).
SZ –Hurden, 30.1-17.2 et 6-19/30.3 et 18.4, 3 a. c., phot. (S. Stricker *et al.*) • 12/15.2, ad. (Th. Stahel, C. Suter, H.-U. Dössegger).

Afflux au-dessus de la moyenne, bien qu'il soit difficile de savoir combien d'individus sont impliqués. Les données des cantons de BL, SG, SO et SZ concernent peut-être toutes le même individu de 3^e année civile, qui a maintenant passé deux hivers sur le lac de Zurich. Dans la région du lac de Neuchâtel, outre l'adulte suivi de longue date, un juvénile a été observé. Un adulte a aussi fait une apparition au bord du lac de Zurich.

Sterne pierregarin *Sterna hirundo* (16 octobre au 15 mars)

ZG –Cham, 22-23.10, 1 a. c., phot. (B. Walser).
A cette date tardive, la Sterne pierregarin est à peine plus souvent signalée que la Sterne arctique *St. paradisaea* (MAUMARY *et al.* 2007).

Sterne arctique *Sterna paradisaea* (15/16, 55/59, 3/3)

TG –Luxburger Bucht, 29.9, 1 a. c. (D. Bruderer).
VD –Préverenges et Morges, 30.4-2.5, ad., phot. (Fr. Lehmann *et al.*).
–Chablais de Cudrefin, 12-15.5, ad., phot. (J. Mazonauer *et al.*).

La présence d'adultes en mai et d'un juvénile en automne est typique.

Guifette moustac *Chlidonias hybrida* (août à mars)

ZH –Schwerzenbach, 15.8, ad. (P. J. Brändli).
Retour à la normale après les sept mentions de 2009 (VALLOTTON & PIOT 2010). La moyenne est de 1,3 observation par année (1992-2010) dans la période où l'espèce est soumise à homologation.

Guifette leucoptère *Chlidonias leucopterus* (août à mars)

AG –Retenue de Klingnau, 14.8, ad. (A. Sutter) • Retenue de Klingnau, 18.8, 1 a. c. (T. Epple).
BE –Hagneck, 29.8, ad. (M. Schweizer).
GE –Genève, 18-20.8, 1 a. c., phot. (J.-L. Carlo, A. Pochelon, B. Guibert, N. Ganichot, Cl. Guex).
LU –Sempach, 4.9, 1 a. c. (R. Hardegger).
TG –Luxburger Bucht, 29.9, 1 a. c. (D. Bruderer).
VD –Yverdon, 8-19.8, 1 a. c., phot. (J.-Cl. Muriset *et al.*) • 7.9, 1 a. c. (J.-Cl. Muriset, Chr. Haag).
Comme en 2009 (VALLOTTON & PIOT 2010), afflux largement supérieur à la moyenne 1992-2010 (2,3

mentions par année dans la période où l'espèce est soumise à homologation). Lors du passage post-nuptial (1992-2010), la Guifette leucoptère a été détectée presque deux fois plus souvent que la Guifette moustac *Chl. hybrida*. Les nombres pour ces deux espèces sont toutefois sujets à de larges fluctuations. De 1992 à 2010, toutes deux ont ainsi fait défaut lors de trois années.

Coucou geai *Clamator glandarius* (7/7, 2/2, 1/1)
VD –Ecublens, 1.3 (V. Chabloz).

La 10^e et la plus hâtive des données helvétiques. Cet oiseau a certainement été déporté par les vents violents de la tempête «Xynthia» qui a balayé la Suisse depuis l'Atlantique dès les 27-28 février. Le passage printanier de l'espèce commence mi-février dans le sud de l'Europe (GLUTZ VON BLOTZHEIM & BAUER 1994). Il s'agit seulement de la 3^e donnée suisse depuis 1992. L'évolution positive des effectifs dans le sud de l'Europe (DUBOIS *et al.* 2008) n'a donc pas encore eu d'effets en Suisse.

Petit-duc scops *Otus scops* (novembre au 15 mars, toute l'année au nord-est de la Suisse dans les cantons AI, AR, SG, SH, TG)

TI –Delta de la Maggia, 13/23.3, 2 chanteurs, 18.3, au moins 1 chanteur (P., A. & F. Teichert, M. Fischer).

Il s'agit de la donnée la plus hâtive en Suisse. Le précédent record était détenu par un chanteur le 17.3.2007 à Vernayaz VS (J. Vielle *in* VALLOTTON & PIOT 2008).

Martinet pâle *Apus pallidus* (décembre à février, toute l'année hors de Locarno TI)

GR –Avers, 13.5, phot. (E. Dettli).
–Tschamut/Tujetsch, 14.5 (G. Segelbacher).
Septième et 8^e données hors du Tessin. Les deux sites d'observation sont éloignés de plus de 50 km, d'où le fait que les cas ont été séparés malgré la proximité des dates.

Rollier d'Europe *Coracias garrulus* (+, 27/29, 2/2)
GE –Bellevue, 14 et 17.8, 1 a. c., phot. (B. Boschung, Tr. Hofmann).

SG –Kaltbrunner Riet, 29.5 (A. Täschler).
Depuis que l'espèce est soumise à homologation (2002), elle n'a manqué qu'en 2004. Le nombre de données est faible, avec en moyenne 1,5 observation par année (1992-2010).

Pic cendré *Picus canus*

GR –Poschiavo, 11.8, f. (N. Martinez).
Première mention de l'espèce dans le val Poschiavo.



R. Kunz

Cochevis huppé *Galerida cristata* ad. Grisons, 11 avril 2010.

Pic à dos blanc *Dendrocopos leucotos* (hors Prättigau GR et vallée du Rhin GR/SG)

GL –canton de Glaris, 4/25.5 et 18.7, m., phot. (R. Meier) • 12.5, m. (R. Meier).

Il s'agit des 3^e et 4^e mentions pour le canton de Glaris.

Alouette calandre *Melanocorypha calandra* (5/5, 23/28, 2/2)

SG –Kaltbrunn, 1.5 (H. Geisser).

VS –Loèche, 24.4 (M. Wettstein, M. Hammel, A. Jacot).

Année dans la moyenne, avec deux données fin avril-début mai.

Alouette calandrelle *Calandrella brachydactyla* (août à mars, toute l'année dans le nord-est de la Suisse, cantons AI, AR, SG, SH, TG)

SG –Schmerikon, 22-23.5, phot. (Kl. Robin et al.).

Cochevis huppé *Galerida cristata* (+, 3/3, 2/2)

GR –Grisons, 11-29.4 et 9/17.5, chanteur, phot., enr. (R. Kunz et al.).

GR –Bonaduz, 26-30.12, phot. (K. & R. Reber, E. & M. Mühlethaler, E. Lüscher).

Depuis sa dernière nidification en 1989 dans la région de Bâle (MAUMARY et al. 2007), l'espèce n'a été notée que cinq fois en Suisse. Les deux données de 2010 sont les premières depuis 1999 dans la

vallée grisonne du Rhin, où l'espèce avait été observée à Lupfig AG (M. Gasser in MAUMARY & BAUDRAZ 2000). Quatre des cinq observations depuis 1989 sont le fait de migrateurs en automne et une d'un hivernant. Il s'agit ici de la première mention d'un chanteur dans les Grisons, observé pendant plus d'un mois.

Hirondelle rousseline *Cecropis daurica* (novembre à mars, toute l'année hors Valais)

GE –Collonge-Bellerive, 13.4 (Cl. Guex).

–Meyrin, 5.5, phot. (A. Pochelon, A. Testot-Ferry).

–Sionnet, 13.5, phot. (C. Charvet et al.).

LU –Ostergau/Willisau, 13.5, 2 ind. (P. Kunz).

SG –Jona, 16.5, 2 ind., 17.5, 1 ind., phot. (A. Täschler et al.).

–Benken, 17.5 (K. Felix).

VD –Onnens, 30.5 (J. Laesser, F. Cléménçon, P.-A. Ravussin).

Nouvelle année exceptionnelle (7 cas/8 individus), après l'afflux remarquable de 2009 (VALLOTTON & PIOT 2010). Les huit cas de 2010 sont d'autant plus exceptionnels que, depuis cette année, les données du Valais ne sont plus soumises à homologation. Six cas valaisans doivent venir s'ajouter à la moisson de 2010 (Archives de la Station ornithologique suisse). Il n'y a eu en Suisse que 32 observations de l'espèce jusqu'en 2003 (MAUMARY et al. 2007). La nette

augmentation du nombre d'observations d'Hirondelles rousselines est sans doute liée à l'expansion vers le nord de son aire de nidification (GLUTZ VON BLOTZHEIM & BAUER 1985; DUBOIS *et al.* 2008). L'espèce est aussi mieux connue des observateurs, qui la recherchent parfois de manière ciblée dans les grandes troupes d'hirondelles.

Pipit de Richard *Anthus richardi* (4/4, 8/8, 1/1)

BE –Thuner Allmend, 26.9, 1 a. c., phot. (J. Fischer *et al.*).

Après 2006 et 2009 (M. Wettstein *et al.* in SCHWEIZER & VALLOTTON 2007; M. Wettstein *et al.* in VALLOTTON & PLOT 2010), il s'agit de la 3^e observation à la Thuner Allmend.

Pipit rousseline *Anthus campestris* (16 octobre à mars)

VS –Sion, 30.3, phot. (A. Barras).

Bergeronnette printanière *Motacilla flava* (décembre à février)

AG –Retenue de Klingnau, 4.2 (P. Stohler).

VD –Préverenges, 22.4, phot., m. présentant les caractères des oiseaux issus de la zone de contact entre *Motacilla f. flava* et *M. f. feldegg* (forme «*xanthophrys*») (H. Duperrex, G. Porchet, L. Maumary).

Individus présentant les caractères de la sous-espèce *M. f. feldegg* (+, 49/55, 20/21)

AG –Retenue de Klingnau, 2-3 et 6-7.5, m., phot. (M. Meier *et al.*).

BE –Gampelen, 8.5, m. (J. Erard).

–Ins, 13.5, 2 m., 14.5, 1 m., phot. (J. & V. Mazenauer, G. Marcacci, A. Pochelon, B. Guibert).

GE –Bernex, 26-27.4, m., phot. (M. Rogg, Y. Schmidt).

–Sionnet, 30.4, 2-3.5 et 4.6, 1 m., 1.5, 2 m., phot. (M. Bally *et al.*); un m. présente les caractères de la forme «*melanogrisea*».

GR –Domat/Ems, 24.4, m. (G. & M. Crameri).

–Untervaz, 25.6, m., phot. (R. Kunz); l'oiseau présente les caractères de la forme «*melanogrisea*».

SG –Schmerikon, 8.5, m., phot. (S. Stricker, E. Christen, A. Täschler, J. Hochuli).

SZ –Nuolener Ried, 7.5-27.6, m., phot. (L. Hüppin *et al.*); l'oiseau présente les caractères de la forme «*melanogrisea*».

TI –Bolle di Magadino, 10-12.4, m., phot. (F. Schneider, S. Steiner, M. Thoma) • 18.4, m. (R. Moneta) • 23.4, m., capt., phot. (M. Thoma, S. Althaus).

–Contone, 25 et 27.4, m. (D. Matti *et al.*).

–Locarno, 25.4, m., phot. (M. Krähenbühl, S. Althaus, M. Thoma).

–Demanio di Gudo, 10.5, m. (I. Maggini).

VS –Vouvry, 5.5, f. (N. Jordan).

–Loèche, 6.5, m., phot. (J. Savioz, Y. Rime, Cl. Sinz); l'oiseau présente les caractères de la forme «*melanogrisea*».

–Turtmann, 22-23.5, m., phot. (B. Guibert, J. Guibert, J. Laesser, R. Jenni, C. Thielen).

ZH –Neeracherried, 20.4, m., phot. (P. Jäggi, P. Wyss, J. Landolt, P. Donini).

Afflux important de cette sous-espèce originaire d'Asie et du sud-est de l'Europe. La seule année 2010 compte en effet 20 données, alors qu'on en a dénombrées 49 dans la période 1992-2009.

Individus présentant les caractères de la sous-espèce *M. f. flavissima* ou *M. f. lutea* (+, 55/58, 2/2)

SG –Jona, 16-17.5, m., phot. (A. Täschler *et al.*).

VS –Loèche, 13.5, m. (E. Widmann).

Bergeronnette citrine *Motacilla citreola* (1/1, 23/24, 2/2)

GE –Sionnet, 29-30.4, m. (S. Gaudeau, Chr. Meisser, Cl. Guex), 30.4-5.5, f. 2 a. c., phot. in *Nos Oiseaux* 57 : 122 (D. Guerra *et al.*).

Bergeronnette grise *Motacilla alba*

Individus présentant les caractères de la sous-espèce *M. a. yarrellii* (2/2, 11/12, 1/1)

ZH –Uerikon/Stäfa, 20.5, m., phot. (S. Stricker).

Depuis 2009, de plus en plus d'oiseaux de la sous-espèce *M. a. yarrellii* sont signalés. Son identification certaine est difficile et n'est souvent possible qu'à partir de bonnes photos (ADRIAENS *et al.* 2010). Parmi les 14 observations de 2010, 13 concernaient des oiseaux à caractères intermédiaires et/ou ne permettant pas une identification certaine.

Gorgebleue à miroir roux *Luscinia svecica svecica* (hors des sites de nidification alpins)

TI –Bolle di Magadino, 7-9.4, m. ad., capt., phot. (M. Thoma *et al.*).

Il s'agit de la donnée la plus hâtive en Suisse de cette sous-espèce, avec celle du 7 avril 2009 au Häftli BE (A. Stähli in SCHWEIZER *et al.* 2009). Toutes les autres données homologuées concernent les mois de mai et juin (MAUMARY *et al.* 2007). En Europe centrale, le passage printanier de la Gorgebleue à miroir roux a lieu trois à quatre semaines après celui de la Gorgebleue à miroir blanc (GLUTZ VON BLOTZHEIM & BAUER 1988).



S. Stricker

Phragmite des joncs *Acrocephalus schoenobaenus*
Kaltbrunner Riet SG, 6 mars 2010.

Gorgebleue à miroir blanc *Luscinia svecica cyane-
cula* (novembre-février)

FR –Chrümml, 27.2, m. (A. & L. Riedo).

Il s'agit de la seconde donnée printanière la plus hâtive de Suisse. La première date du 21 février 2007 (M. Menzi in VALLOTTON & PIOT 2008). Il existe en outre deux données hivernales de cette sous-espèce (MAUMARY *et al.* 2007).

Tarier des prés *Saxicola rubetra* (décembre à mars)

AG –Suhr, 11.1, m. (W. Holliger, K. Wipf).

Il s'agit ici de la seconde donnée hivernale du Tarier des prés en Suisse. La première concerne un individu du 18 janvier 1975 au 15 mars 1976 entre Aesch BL et Dornach SO (MAUMARY *et al.* 2007).

Traquet oreillard *Oenanthe hispanica* (9/9, 16/16,
1/1)

SO –Neuendorf, 2-8.5, m. 2 a. c. à gorge blanche, chanteur présentant les caractères de la sous-espèce *O. h. melanoleuca*, phot. in *Ornis* 4/10: 26 et in *Nos Oiseaux* 57: 200 (U. Elsenberger, U. Esslinger *et al.*).

Première mention depuis 2007 (K. Koch in VALLOTTON & PIOT 2008). Toutes les observations helvétiques ont eu lieu entre fin mars et fin juin. La sous-espèce *O. h. melanoleuca* a été signalée deux fois moins souvent que la sous-espèce *O. h. hispanica* (MAUMARY *et al.* 2007).

Merle à plastron *Turdus torquatus*

BE –Complément: Gampelen, 28.12.2009, m. ad. présentant les caractères de la sous-espèce *T. t. alpestris* (J. & V. Mazenauer, G. Marcacci).

VS –Complément: Col des Planches/Vollèges, 26.12.2009 (A. Scheurer).

VS –Complément: St-Martin, 31.12.2009, 5 ind. (Cl. Geyer).

En raison de l'augmentation des observations hivernales, l'espèce n'est plus soumise à homologation depuis 2010 (SCHWEIZER *et al.* 2009).

Phragmite aquatique *Acrocephalus paludicola* (+,
43/45, 2/2)

BE –Fanel, 20.9, phot. (J. & V. Mazenauer, G. Marcacci).

GE –Sionnet, 18-20.4, phot. in *Nos Oiseaux* 57: 122 (M. Bally *et al.*).

Phragmite des joncs *Acrocephalus schoenobaenus*
(novembre au 15 mars)

SG –Kaltbrunner Riet, 4 et 6.3, phot. (D. Riederer, E. Christen, S. Stricker, A. Täschler).

VS –Ardon, 23.7, 1 ad. nourrit 1 juv. (M. Zimmerli).

L'observation du Kaltbrunner Riet SG est la plus hâtive en Suisse pour ce migrateur au long cours. Elle est d'autant plus surprenante que le sol était presque entièrement recouvert de neige au moment de l'observation. L'observation d'Ardon VS n'apporte pas la preuve d'une nidification certaine, un seul nourrissage ayant pu être observé.

Fauvette épervière *Sylvia nisoria* (septembre à
mars, toute l'année hors des sites de reproduc-
tion connus aux Grisons et en Valais)

FR –Chrümml, 4.9, au moins 2 a. c. (A. & B. Vogler). La dernière mention de l'espèce hors des sites de reproduction date de 2005 (R., B. & M. Zanelli in PIOT & VALLOTTON 2006). Dans les deux cas, il s'agit de données automnales. La grande majorité des observations hors des sites de reproduction concerne des individus capturés.

Fauvette grisette *Sylvia communis* (novembre à
mars)

TI –Bolle di Magadino, 29 et 31.3, capt., phot. (M. Thoma, F. Schneider, D. Guerra, R. & M. C. Lüthi-Tolèdo Lopez).

Fauvette passerinette *Sylvia cantillans* (56/56,
97/110, 7/7)

AG –Unterbözberg, 13.4, m. (Th. Stahel).

BE –Gals, 13-14.4, m. 2 a. c., phot. (Chr. Jaberg, J. & V. Mazenauer, G. Marcacci).

LU –Meggen, 7.4, m., phot. (S. Burckhardt).

TG –Kesswil, 21.4, m. chanteur (St. Werner).

TI –Bolle di Magadino, 6.4, m. 2 a. c., capt., phot. (U. Lehmann *et al.*).

–Complément: Muralto, 17.4.1989, m., phot. (P. Donini).





M. Thoma

Pouillot verdâtre *Phylloscopus trochiloides* 1 a. c. (à droite) avec un Pouillot véloce *Ph. collybita*. Col de Bretolet VS, 11 octobre 2010.

UR –Altdorf, 16.4, phot. (L. Schenardi, B. Imhof).
ZH –Winkel, 9.5, m., phot. (D. Marques *et al.*).
Après l'année 2009, qui a fait exception avec une seule donnée (E. Mühlethaler *in* VALLOTTON & PIOT 2010), 2010 renoue avec les chiffres habituels de ces dernières années.

Fauvette mélanocéphale *Sylvia melanocephala* (7/8, 22/22, 2/2)

BE –Weissenau, 14.4, m., phot. (M. Straubhaar *et al.*).
VS –Forêt de Finges, 22.5, m. chanteur (A. Jordi, A. Strasky, J. Bruezière).

Depuis 2001, l'espèce n'a manqué qu'en 2003 et 2006.

Pouillot verdâtre *Phylloscopus trochiloides* (0, 0, 1/1)

VS –Col de Bretolet, 11.10, 1 a. c. présentant les caractères de la sous-espèce *Ph. tr. viridanus*, capt., phot. (M. Thoma, S. Althaus, U. Schaffner, D. & M. Peier, I. Wennberg).

Une mention hivernale du Fanel VD/BE des 2 et 9 janvier 1960 a été biffée suite à une révision par la CAVS (WINKLER 1999). L'observation de 2010 devient ainsi la première pour notre pays. Dans la région du lac de Constance limitrophe, des chanteurs ont été notés à deux reprises (MAUMARY *et al.* 1997). Le Pouillot verdâtre et ses sous-espèces nichent du nord-est de l'Europe jusqu'au nord-est de l'Asie et au sud-est jusqu'à l'Himalaya (DEL HOYO

et al. 2006). L'oiseau capturé au col de Bretolet VS présente les caractères de la sous-espèce *Ph. tr. viridanus*, qui niche depuis le sud et l'est de la Baltique, à travers la Russie jusqu'au lenisséï, au sud jusqu'à l'Afghanistan et le Cachemire (DEL HOYO *et al.* 2006). Les quartiers d'hiver de l'espèce se trouvent dans le sous-continent indien, à l'est jusqu'au Bangladesh (DEL HOYO *et al.* 2006). En Europe de l'Ouest et dans les îles Britanniques, le pic d'observation se situe dans la seconde moitié d'août et s'étale jusqu'à mi-octobre (GLUTZ VON BLOTZHEIM & BAUER 1991).

Pouillot de Pallas *Phylloscopus proregulus* (0, 0, 1/1)

SO –Olten, 4-5.12, phot. *in* Nos Oiseaux 58: 30 et *in* Ornis 1/11: 26 (D. Hagist *et al.*).

Cette espèce sibérienne attendue de longue date par de nombreux observateurs s'est finalement présentée pour la 1^{re} fois début décembre. L'observation d'Olten s'est faite à une date plus tardive que ne le laissaient présager les observations en Allemagne limitrophe. Jusqu'en 1999, toutes les observations automnales y ont été notées dans la période allant du 29 septembre au 3 décembre, avec une date médiane située le 20 octobre (PORTOFEE & DIRSCHKE 1999).

Pouillot à grands sourcils *Phylloscopus inornatus* (4/4, 10/10, 1/1)

VS –Col de Bretolet, 8.10, capt., phot. *in* Nos



L. Maumary

Pouillot véloce présentant les caractères de la sous-espèce *Phylloscopus collybita tristis* Morges VD, 26 novembre 2010.

Oiseaux 57: 282 (S. Althaus, M. Thoma, U. Schaffner, S. Ehrenbold, D. Peier).

Pouillot à grands sourcils ou de Hume *Phylloscopus inornatus* ou *Ph. humei* (0, 0, 1/1)

BE –Eggiwil, 26.11 (W. & M. Ziörjen).

Une identification sans équivoque au niveau spécifique n'était ici pas possible, d'autant que, vu la date tardive, la présence du Pouillot de Hume, devenu régulier en Europe, n'était pas invraisemblable (SLACK 2009). Jusqu'ici, les données helvétiques de Pouillot à grands sourcils étaient toutes comprises entre le 13 septembre et le 18 octobre (MAUMARY *et al.* 2007; SCHWEIZER *et al.* 2009). Le Pouillot de Hume n'a jamais été identifié chez nous mais il existe une observation du lac de Constance limitrophe à Immenstaad D, où un oiseau a séjourné du 14 décembre 2002 au 20 janvier 2003 (DEUTSCHE SELTENHEITSKOMMISSION 2008).

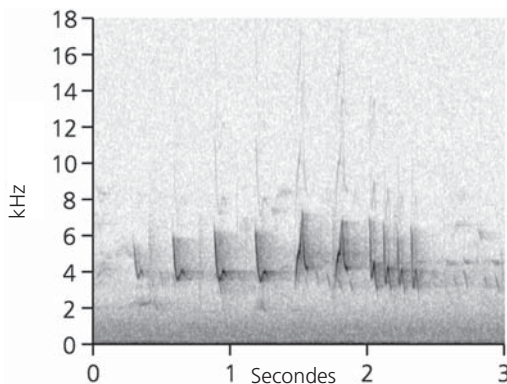


Fig. 1 – Sonagramme du Pouillot ibérique *Phylloscopus ibericus* m. de Wallbach AG, d'après un enregistrement de D. Marques, 22 avril 2010.

Pouillot véloce *Phylloscopus collybita*

Individus présentant les caractères de la sous-espèce *Ph. c. tristis* (0, 1/2, 1/1)

VD –Morges, 22-28.11, phot., vidéo, enr. (L. Maumary *et al.*).

Après révision de tous les cas concernant cette sous-espèce (VALLOTTON & PIOT 2010), cette donnée n'est que la seconde reconnue en Suisse.

Individus présentant les caractères des formes orientales (2/2, 14/14, 1/1)

NE –Neuchâtel, 14.11, phot. (J. & V. Mazenauer, Th. Kolly).

Pouillot ibérique *Phylloscopus ibericus* (0, 0, 1/1)

AG –Wallbach, 22.4-11.5, m. chanteur, phot. *in Ornis* 3/10: 26 et *in Birding World* 23: 153, 2010, enr. (D. Marques *et al.*).

Le Pouillot ibérique était considéré comme une sous-espèce du Pouillot véloce *Ph. collybita*. Il est actuellement admis comme formant une espèce à part entière, en raison de différences dans le chant, génétiques et de comportement migratoire (HELBIG *et al.* 1996; SANGSTER *et al.* 2002). L'espèce niche dans les forêts feuillues et mixtes de la péninsule Ibérique et d'Afrique du Nord; elle hiverne sous les tropiques en Afrique de l'Ouest (DEL HOYO *et al.* 2006). Son comportement de migrateur au long cours et l'attention accrue des observateurs expliquent probablement pourquoi elle est de plus en plus souvent observée en Europe centrale (SLACK 2009). L'oiseau de Wallbach AG est le premier pour la Suisse et a pu être observé au même endroit pendant près de trois semaines. Les sonagrammes, produits d'après les enregistrements du chant, ont permis d'écarter, avec un bon degré de vraisemblance, l'hypothèse d'un individu provenant de la zone de contact entre les Pouillots ibérique et véloce (COLLINSON & MELLING 2008).

Gobemouche gris *Muscicapa striata* (novembre à mars)

TI –Sementina, 1.11 (I. Maggini).

Gobemouche nain *Ficedula parva* (28/28, 24/30, 1/1)

VS –Col de Bretolet, 21.9, 1 a. c., capt., phot. *in Nos Oiseaux* 57: 282 (S. Althaus, M. Thoma, U. Schaffner, P. Zeller, D. Martin).

–*Complément*: Zermatt, 4.8.2008, 2 ind., dont 1 m. (G. Gysi, F. Dubuis Gysi).

Gobemouche à collier *Ficedula albicollis* (septembre au 15 mars, toute l'année hors Tessin et Bergell GR)



- GE –Choulex, 4.9, 1 a. c., capt., phot. (Fl. Steiner).
 NE –Auvonnier, 8.4, m. (R. Béguelin).
 –Neuchâtel, 9.4, m. (M. Arnold, T. Weber).
 VS –Granges/Sierre, 10.5, m., phot. (J. Savioz, A. Barras).
- Mésange à longue queue** présentant les caractères de la sous-espèce *Aegithalos caudatus caudatus* (0, 0, 55/290)
- BE –Berne, 11.11 (M. Schweizer).
 –Fanel, 17.11, 3 ind. (H. & H. Wampfler) • 24.11, phot. (A. Staehli) • 1.12, au moins 12 ind., 2.12, au moins 7 ind. (E. & I. Gerber, S. Riordan).
 –Steffisburg, 21.12 (N. Auchli).
 BL –Waldenburg, 23.10, env. 10 ind. (L. Howald).
 –Oltingen, 13.11, 3 ind. (S. Keller).
 –Birsfelden, 2.12, 4 ind., 3.12, 3 ind. (A. Niffeler, F. Liechti, V. Döbelin).
 BS –Bâle, 17.11, au moins 2 ind. (H.-R. Weiss).
 FR –Favagny, 13.11, 15 ind. (G. Mazza).
 –Fribourg, 11.12, 3 ind., phot. (L. Francey).
 GE –Satigny, 1.11, 5 ind., phot. (St. Henneberg).
 GR –Avers, 29.10, 3 ind., 4.11, 1 ind., phot. (E. Dettli).
 –Samnaun, 30.10, ca. 10 ind., 6.11, 2 ind., phot. (M. Prinz).
 JU –Montfaucon, 27.10, au moins 3 ind., phot. (St. Theytaz).
 LU –Lucerne, 12.11, 15 ind. (J. Laesser).
 –Oberkirch, 24.11, 5 ind., 28.11, au moins 1 ind. (B. Mächler, M. Schäfer).
 –Zell, 28.11, env. 10 ind., phot. (E. Isch).
 NE –Marin, 27.10, 10 ind., capt., phot. (M. Kohler, M. Arnold, C. Schneider).
 –La Chaux-de-Fonds, 3.11, env. 10 ind., phot. (F. Montandon).
 –St-Aubin, 9.11, au moins 1 ind., phot. (H. Joly).
 –Gorgier, 11.11, 26 ind., phot. (H. Joly).
 SG –Rapperswil, 19.12, au moins 5 ind., phot. (P. J. & A. Brändli).
 SO –Altreu/Selzach, 9.11, 8 ind., 13.11, 7 ind., 20.11, 1 ind., 31.12, 2 ind. (W. Christen).
 –Nuglar, 11.11, 6 ind. (A. Niffeler).
 –Olten, 5.12, 2 ind., phot. (N. Auchli, M. Bally, D. Hercigonja, L. Vallotton *et al.*), 7.12, 1 ind. (T. Epple) • 19.12, phot. (D. Hagist).
 TG –Bottighofen, 13.11, 3 ind. (St. Werner).
 –Wagenhausen, 21.11, au moins 4 ind., 25.11, au moins 2 ind. (W. Schümperlin).
 –Arbon, 5.12, au moins 4 ind., phot. (R. Schmidlin *et al.*).
 UR –Delta de la Reuss, 7.12, phot. (A. Storensten, K. Mettler).
- VD –Morges, 31.10, 29 ind. (L. Maumary).
 –La Sauge, 11.11, 6 ind., phot. (H. & H. Wampfler) • 17.11, 4 ind. (H. & H. Wampfler).
 VD –Lausanne, 22.11, 2 ind. (E. Bernardi).
 –St-Prex, 27.11, 5 ind. (E. Bernardi).
 –Yvonand, 4.12, phot. (E. Bernardi, O. Jean-Petit-Matile).
 –Perroy, 11.12, au moins 1 ind., phot. (E. Bernardi).
 –Lac de Bret/Puidoux, 12.12 (J.-N. Pradervand, A. Gelin).
 –Yvorne, 28.12 (Fr. Estoppey, J. Burnand).
 VS –Grône, 21.11, au moins 4 ind. (D. Zollinger, N. Künzle).
 ZG –Walchwil, 5.12, au moins 12 ind., phot. (B. Walsler).
 ZH –Zurich, 20.11, 3 ind., phot. (N. Raeber) • 21.11, 3 ind. (F. Sigg) • 21.11, 3 ind. (W. & P. Oberhänsli) • 23.11, 3 ind. (H. von Rohr) • 26.11, phot. (M. Straumann) • 30.11, 4 ind. (A. Weiss Pryde) • 7.12, 3 ind. (U. Ramseier) • 9.12, au moins 3 ind. (E. Weiss) • 11.12, au moins 12 ind., phot. (E. Weiss, A. Weiss).
 ZH –Zell, 7.12, au moins 1 ind. (A. Weiss Pryde).
 –Küsnacht, 8.12 (E. Christen).
 –Oberglatt, 12.12, au moins 2 ind., phot. (D. Hercigonja).
 –Winterthur, 12.12, 2 ind. (B. Hofmann).

Au cours de l'hiver 2010-2011 s'est déroulé un afflux de Mésanges à longue queue de la sous-espèce nordique *A. c. caudatus*, afflux également ressenti dans les pays voisins (PAEPEGAEY 2011). Les premiers individus de cette sous-espèce, qui n'avait jamais été observée avec certitude en Suisse, sont apparus fin octobre. Les oiseaux de la sous-espèce d'Europe centrale *A. c. europaeus* pouvant aussi avoir la tête blanche (JANSEN & NAP 2008), l'identification est problématique et ne peut se faire qu'à l'aide d'une combinaison de critères. La publication sur www.ornitho.ch de l'article d'identification de JANSEN & NAP (2008) a facilité le travail de nombreux observateurs. En raison du très grand nombre d'observations rapportées pendant l'invasion, nous avons décidé de ne soumettre à homologation que les observations d'individus isolés, étant donné la faible probabilité qu'un tel événement se produise chez la sous-espèce *A. c. europaeus*. Dans le même temps, quelques données plus anciennes d'individus à tête blanche ont été soumises à la CAVS. Aucune d'entre elles ne remplissait les critères nécessaires à une homologation.



Mésange à longue queue présentant les caractères de la sous-espèce *Aegithalos c. caudatus*. Zurich, 11 novembre 2010.

Loriot d'Europe *Oriolus oriolus* (octobre au 15 avril)
BL –Allschwil, 15.3, m. 2 a. c. chanteur (I. & F. Hefti). De loin la donnée la plus hâtive de Suisse. Le précédent record date du 7 avril 1973 à Champ-Pittet VD (O. Bonard *in* MAUMARY *et al.* 2007). Le Loriot d'Europe est très rare à mi-mars, même dans le sud de l'Europe (GLUTZ VON BLOTZHEIM & BAUER 1993).

Pie-grièche à poitrine rose *Lanius minor* (+, 22/22, 1/1)
GE –Le Grand-Saconnex, 27.5, phot. (Chl. Proelochs, Tr. Hofmann, M. Bally, Y. Rime).

Roselin cramois *Carpodacus erythrinus* (août au 30 avril)
GE –*Complément*: Meyrin, 20.9.2008 (B. Lugin, S. Miazza).
UR –*Complément*: Realp, 1.8.2008, 3 ind., dont 1 m. ad., phot. (www.ornitho.ch).
L'observation de Meyrin GE n'est que la seconde en septembre d'un oiseau non capturé. Il existe cinq données d'oiseaux en main au col de Bretolet VS, où la plus tardive date du 24 septembre 1993 (MAUMARY *et al.* 2007).

Bruant chanteur *Melospiza melodia* (0, 0, 1/1)
VS –Turtmann, 1.5, phot. *in* Nos Oiseaux 57: 200 (J. Savioz).
Cette observation exceptionnelle est la première en Suisse d'un passereau nord-américain. Les onze autres données européennes de Bruant chanteur

se répartissent en Angleterre et en Ecosse (huit données en tout), ainsi qu'en Belgique et en Norvège (chacune une donnée; SLACK 2009). La première observation suédoise n'a eu lieu qu'un mois après celle de Turtmann VS, les 28-31 mai 2010, mais elle n'a pas encore été homologuée. Pas moins de 24 sous-espèces de Bruant chanteur sont reconnues. A l'exception des zones arctiques et sub-arctiques, elles se répartissent dans presque toute l'Amérique du Nord, où ce bruant est en de nombreux endroits l'un des passereaux les plus abondants. Les populations les plus nordiques hivernent au sud des USA et au Mexique (BYERS *et al.* 1995). Bien que la sous-espèce de l'oiseau de Turtmann ne puisse pas être déterminée avec certitude, il montre des caractères des oiseaux rencontrés dans l'est de l'Amérique du Nord (M. Gosselin, *in litt.*). Comme la plupart des autres espèces de bruants américains, le Bruant chanteur se rencontre principalement au printemps en Europe (dix des douze données; SLACK 2009). En mai et juin 2010, une petite irruption concernant pas moins de 10 observations de bruants américains (mais aucune de Bruant chanteur) a été notée en Grande-Bretagne. La plupart de ces bruants n'effectuent sans doute pas la traversée de l'Atlantique par leurs propres moyens et comptent en partie sur des bateaux. De nombreuses observations proviennent d'ailleurs des zones côtières ou à proximité de grands ports (SLACK 2009). On suppose que certains oiseaux continuent leur migration après avoir atteint l'Europe. L'oiseau suisse pourrait avoir effectué tout

ou partie du trajet jusqu'en Europe en bateau, puis continué sa migration. Bien que cette donnée à l'intérieur du continent soit unique en Europe, la date typique et l'afflux d'autres passereaux américains en Europe, à la même période, ont justifié que l'espèce soit placée en catégorie A. Pour la plupart des comités d'homologation confrontés à cette problématique, la possibilité que l'oiseau ait voyagé à un moment donné sur un bateau n'est pas en soi une raison pour ne pas le placer dans la catégorie A, tant qu'il n'existe pas de preuve que, sur le bateau, l'oiseau ait été maintenu captif ou ait été directement nourri (JIGUET 2010).

Bruant lapon *Calcarius lapponicus* (9/10, 8/8, 4/4)

FR –Portalban, 26.9 (M. Zimmerli).

SO –Selzach, 30.9, 1 ad., 1.10, 1 ad. et 1 ind. 1 a. c. (W. Christen).

TG –Rheinspitz/Thal, 12.11 (St. Werner).

Un afflux de Bruants lapons a touché le nord-ouest et le centre de l'Europe (dont la Suisse) en automne 2010. Pour la première fois, quatre Bruants lapons sont observés sur sol helvétique la même année. Les données de Portalban FR et Selzach SO sont les premières de septembre dans notre pays. On peut supposer une origine groenlandaise pour les oiseaux les plus hâtifs (DUQUET 2010b).

Bruant des neiges *Plectrophenax nivalis* (16 avril à septembre)

VD –*Complément*: Chablais de Cudrefin, 24/26-27.12.2009, m. ad., phot. (M. Zimmerli, P. Rapin, B. Gyax, J. Jeanmonod).

Bruant à calotte blanche *Emberiza leucocephalos* (1/1, 4/4, 1/1)

TI –Delta de la Maggia, 19-20.3, m., capt., phot. (P. Teichert).

La dernière mention de l'espèce datait des 8-9 mars 2000 à Schluein GR (V. Oswald *et al.* in PREISWERK *et al.* 2001).

Bruant nain *Emberiza pusilla* (10/10, 8/8, 2/2)

GE –Sionnet, 17-28.4, phot. in *Nos Oiseaux* 57: 122 (S. & M. Lézat *et al.*).

TI –Bolle di Magadino, 8-9.4, capt., phot. (J.-E. Liberek, F. Schneider, M. Bastardot, M. Thoma, Y. Rime).

Depuis les années 2000, le Bruant nain a été signalé à huit reprises. La donnée de Sionnet est la première pour le canton de Genève (MAUMARY *et al.* 2007).

Bruant mélanocéphale *Emberiza melanocephala* (3/3, 11/12, 2/2)

VS –Ritzingen, 4.6, m., phot. (P. Horch).

ZG –Cham, 4.6, m. (D. Marques, J. Mazenauer).

Après une absence de 2007 à 2009, l'espèce se montre à deux reprises à des dates classiques. Depuis 1999, des mâles chanteurs et des tentatives de nidification sont régulièrement notés en bordure des Alpes méridionales françaises (DUBOIS *et al.* 2008).

Catégorie C

Espèces relâchées par l'homme ou échappées de captivité, ayant formé une population nicheuse autonome. De même, les oiseaux qui proviennent très probablement d'une telle population.

Erismature rousse *Oxyura jamaicensis* (6/6, 42/43, 1/1)

VD –Bonvillars, 7.11, f. ou 1 a. c. (L. & H. Longchamp).

Depuis 1992, l'Erismature rousse n'a manqué qu'en 1995. Cette espèce introduite originaire d'Amérique concurrence et s'hybride avec l'Erismature à tête blanche *O. leucocephala*, menaçant cette dernière de disparition. L'Erismature rousse et ses hybrides, lesquels sont fertiles (MUÑOZ-FUENTES *et al.* 2007), semblent dominants sur l'Erismature à tête blanche (ANONYME 2009). Dans plusieurs pays d'Europe, les Erismatures rousses sont tirées ou capturées au nid afin d'éviter leur propagation (MUÑOZ-FUENTES *et al.* 2007). En Suisse, une femelle a été tirée à Genève le 13 décembre 2006 (SCHWEIZER & VALLOTTON 2007). Bien que l'espèce appartienne à la liste des espèces chassables de l'Office fédéral de l'environnement, ce tir ne figure pas dans les statistiques fédérales de la chasse (www.wild.uzh.ch/jagdst/).

Vautour moine *Aegypius monachus* (4/4, 6/7, 2/2)

BE –Därstetten, 6.6 (A. Jordi); Erlenbach im Simmental, 6.6, phot. (H. Batzli, A. Kienholz).

VD –L'Orient, 18.3, f. 5 a. c. bagué en couleur «Valouse», phot. in *Nos Oiseaux* 58: 39 (Fr. Villard *et al.*).

Autrefois d'une rareté extrême dans notre pays (MAUMARY *et al.* 2007), les observations de Vautour moine y sont en augmentation depuis 2002 suite aux programmes de réintroduction dans le sud de la France (DE SEYNES & COORDINATEURS-ESPÈCE 2011).

Dans plusieurs cas, cette origine a pu être certifiée grâce à des marquages, comme chez l'oiseau de L'Orient VD. Depuis 2008, l'espèce a été vue chaque année en Suisse.

Catégorie D

Espèces dont l'origine sauvage est possible, mais pas certaine, ou qui ne peuvent être placées dans une autre catégorie pour différentes raisons.

Fuligule à tête noire *Aythya affinis* (0, 19/3, 1/0)
BS –Bâle, 10.10.2010-8.3.2011, m. ad. bagué,
phot. (M. Leuzinger *et al.*).
Cet individu bagué a été signalé chaque hiver depuis 2001 dans la région de Bâle.

Pélican blanc *Pelecanus onocrotalus* (1/1, 3/3, 1/1)
VD –La Raisse/Concise, 6-7.10, 1 a. c., phot. *in Nos Oiseaux* 57: 282 (L. Chabloz); Yverdon, 7.10, 1 a. c., phot. (N. Guillod, D. Heldner, R. Béguelin).
Cet oiseau non bagué a passé la nuit sur un toit à La Raisse VD. Comme ce fut le cas pour un adulte nommé « Quaks » en 2008 (SCHWEIZER *et al.* 2009), la presse a relayé l'information. Après son séjour en Suisse, ce pélican a été observé le 9 octobre à Grenoble F, puis le 10 octobre au dessus du col du Fau (Gresse-en-Vercors F), migrant avec 9 Hérons cendrés *Ardea cinerea*. L'oiseau a plus tard été capturé, soigné en Ardèche F, puis relâché. Il a ensuite passé plusieurs jours sur un toit à l'endroit du lâcher, avant d'être capturé par les pompiers et amené au Parc des Oiseaux de Villars-les-Dombes F, d'où il a ensuite à nouveau été relâché.

Pélican frisé *Pelecanus crispus* (0, 0, 1/1)
AG –Rheinspitz/Thal, 10/12/19-21.4, ad., phot.,
video (H. Salzgeber *et al.*); retenue de Klingnau,
12-13/28-29.4, ad., phot. *in Ornis* 3/10: 26 et
in Dutch Birding 32: 200, 2010 (A. Niffeler *et al.*).

Cette série d'observations constitue la première mention du Pélican frisé en Suisse. Cet oiseau non bagué a aussi pu être observé dans plusieurs autres pays d'Europe centrale, où il a le plus souvent été considéré comme étant d'origine sauvage (cat. A). Le séjour prolongé de cet adulte dans plusieurs pays d'Europe pendant la période de nidification laisse cependant penser qu'une origine captive ne peut être exclue. Par précaution, ce cas a donc été placé en catégorie D.

Ibis sacré *Threskiornis aethiopicus* (0, 5/6, 1/1)
BE/FR –Fanel, 4.10, ad. présentant les caractères de la sous-espèce *Threskiornis a. aethiopicus*, phot. (B. Gyax); Greng, 13-19.10, ad. présentant les caractères de la sous-espèce *Thr. a. aethiopicus*, phot. *in Nos Oiseaux* 58: 179 (E. Bürgy *et al.*).
Malgré la forte augmentation des effectifs français de cette espèce introduite (YÉSOU & CLERGEAU 2005), elle n'a jusqu'ici été observée qu'à six reprises en Suisse. L'expansion de l'espèce est depuis combattue en France; il est par exemple prévu de tenter d'empêcher son établissement durable en Camargue (KAYSER *et al.* 2011).

Annexe

Observations non homologuées

A moins d'une erreur d'identification manifeste, le motif de refus est souvent une documentation insuffisante. La description doit être d'autant plus complète si elle n'est pas appuyée par des croquis, des photographies ou un enregistrement, notamment pour les espèces et sous-espèces vues moins de cinq fois en Suisse.

2010

Oie à bec court *Anser brachyrhynchus*: Witzwil/Ins BE, 28.12. • **Erismaure rousse** *Oxyura jamaicensis*: Gwatt BE, 6.10, m. • **Fou de bassan** *Morus bassanus*: Altdorf UR, 10.6. • **Héron pourpré** *Ardea purpurea*: Therwil BL, 30.11, 4 ind. • **Milan noir** *Milvus migrans*: Spreitenbach AG, 21-22.1. • **Pygargue à queue blanche** *Haliaeetus albicilla*: Porrentruy JU, 21.2, imm. • **Circaète Jean-le-Blanc** *Circaetus gallicus*: Vuibroye VD, 15.1. • **Buse variable** présentant les caractères de la sous-espèce *Buteo buteo vulpinus*: Gy GE, 11.9; Evionnaz VS, 1.5, phot. (www.ornitho.ch). • **B. féroce** *B. rufinus*: Sils im Engadin GR, 19.9, imm. • **B. pattue** *B. lagopus*: Gy GE, 27.11; Horw LU, 28.11; Altenrhein/Thal SG, 12.12, 1 a. c.; Saillon VS, 26.12. • **Aigle pomarin** *Aquila pomarina*: Céligny GE, 10.10. • **A. criard** *A. clanga*: Russin GE, 11.10. • **A. botté** *A. pennata*: Ins BE, 13.5, au moins 3 a. c. morphe sombre, phot.; Wangs SG, 4.6, morphe sombre. • **A. de Bonelli** *A. fasciata*: Therwil BL, 3.12; Neuhausen am Rheinfall SH, 9.5, phot.; les images montrent une Buse variable *Buteo buteo*. • **Faucon émerillon** *Falco columbarius*: Steinhausen ZG, 22.6. • **F. hobereau** *F. subbuteo*: Steinhausen ZG, 14.2, ad. • **F. gerfaut** *F. rusticolus*: Saxon VS, 24.12, morphe clair. • **Chevalier solitaire** *Tringa solitaria*: Sionnet GE,



16.6, ad. • **Goéland argenté** *Larus argentatus*: Bassin d'Ermatingen TG, 23.8, ad. • **G. pontique** *L. cachinnans*: Bolle di Magadino TI, 13.5, 2 a. c. • **G. marin** *L. marinus*: Vevey VD, 14.2, imm.; Chevroux VD, 12.12, 1 a. c. • **Sterne arctique** *Sterna paradisaea*: Genève, 5.9, 1 a. c.; Genève, 16.9; Yverdon VD, 1.5, ad., phot.; Yverdon VD, 10.5. • **Guifette moustac** *Chlidonias hybrida*: Retenue de Klingnau AG, 16.8, ad., phot. • **Martinet pâle** *Apus pallidus*: Bondo GR, 11.8. • **Pic tridactyle** *Picooides tridactylus*: Forel (Lavaux) VD, 27.8. • **Cochevis huppé** *Galerida cristata*: Laconnex GE, 28.11. • **Pipit de Richard** *Anthus richardi*: Uznach SG, 30.9. • **Bergeronnette printanière** *Motacilla flava*: Locarno TI, 10.5, m. présentant les caractères de la forme «*superciliaris*». • **B. printanière** présentant les caractères de la sous-espèce *M. fl. feldegg*: Igis GR, 27.4, m.; La Punt Chamues-ch GR, 6.5, 2 m.; Jenins GR, 20.5, m.; Sils im Engadin GR, 1.6, m.; Vaumarcus NE, 6.5, phot.; Jona SG, 3-4.5, m., phot.; Jona SG, 16.5, m.; Schmerikon SG, 19.5, m.; Güttingen TG, 20.4, m.; Contone TI, 11.5, m.; Niedergesteln VS, 25.4.; Evolène VS, 27.4, m. • **B. printanière** présentant les caractères de la sous-espèce *M. fl. iberiae*: Giubiasco TI, 27.4, m. • **B. grise** présentant les caractères de la sous-espèce *M. alba yarrellii*: Unterlunkhofen AG, 19.4, m. ad.; Fanel BE/Chablais de Cudrefin VD, 20.3, 7.4 et 13/15.5, m. ad., phot.; Dompierre FR, 14/23.3, f. ad., phot.; Dompierre FR, 14/30.4, phot.; Sionnet GE, 8.12, f. ad.; Avers GR, 25-27.3, phot.; Scuol GR, 12.5, phot. (www.ornitho.ch); Lucerne, 12.12, phot.; Marin NE, 25/28-30.6 et 1/4.7, f. ad. nourrissant, nidification mixte avec un m. de la sous-espèce *M. a. alba*, phot.; Constance D et Kreuzlingen TG, 14/21/26/28.3, f. ad., 12/16-17.6, f. ad., avec la becquée, phot.; Giubiasco TI, 27.4, f.; Yverdon VD, 12/16.4, f., phot.; Guttet VS, 7.5, f., phot. • **Rosignol philomèle** *Luscinia megarhynchos*: La Sauge VD, 19.3, chanteur. • **Gorgebleue à miroir roux** *Luscinia s. svecica*: Rottenschwil AG, 11-12.4, m., phot. • **Traquet oreillard** *Oenanthe hispanica*: Loèche VS, 11.4, f. présentant les caractères de la sous-espèce *O. h. hispanica*. • **Lusciniole à moustaches** *Acrocephalus melanopogon*: Retenue de Klingnau AG, 30.11. • **Phragmite aquatique** *A. paludicola*: Fanel BE, 6.9. • **Rousserolle effarvate** *Acrocephalus scirpaceus*: Neeracherried ZH, 31.3. • **Rousserolle verderolle** *A. palustris*: Flachsee Unterlunkhofen AG, 27.4, chanteur; Bellelay/Saicourt BE, 26.4, chanteur; Unterägeri ZG, 30.4, m. chanteur. • **Pouillot à grands sourcils** *Phylloscopus inornatus*: Recherswil SO, 24.10. • **P. véloce** présentant les caractères de la sous-espèce *Ph. collybita tristis*: Verbois GE, 26.11, enr. • **P. fitis** *Ph. trochilus*: Oberwil BL, 3.11, chanteur. • **Gobemouche à collier** *Ficedula albicollis*: Zetzwil AG, 14.9, 1 a. c., capt., phot. • **Mésange à longue queue**

présentant les caractères de la sous-espèce *Aegithalos caudatus caudatus*: Berne, 28.2, phot.; Burgdorf BE, 22.11; Fribourg, 27.12, phot.; Stansstad NW, 16.12, phot.; Rapperswil SG, 3.12, phot.; Suhr SO, 27.11; Oensingen SO, 18.12; Münsterlingen TG, 15.12; Bolle di Magadino TI, 28.10; Nyon VD, 14.12; Zurich, 30.11, 2 ind.; Uitikon ZH, 1.12, phot.; Dielsdorf ZH, 4.12. • **Etourneau unicolore** *Sturnus unicolor*: Nuolener Ried SZ, 13.8, 1 a. c., phot. • **Bruant rustique** *Emberiza rustica*: Lampenberg BL, 17.10. • **Br. mélanocéphale** *E. melanocephala*: Loèche VS, 17.5, m.

2009

Bergeronnette grise présentant les caractères de la sous-espèce *Motacilla alba yarrellii*: Le Verney/Martigny VS, 10/19.4. • **Pouillot siffleur** *Phylloscopus sibilatrix*: Bever GR, 4.10, chanteur. • **P. véloce** présentant les caractères de la sous-espèce *Ph. collybita tristis*: Payerne VD, 6.11, enr. (www.ornitho.ch). • **Mésange à longue queue** présentant les caractères de la sous-espèce *Aegithalos caudatus caudatus*: Yverdon VD, 16.11, phot.

2008

Buse féroce *Buteo rufinus*: Siblingen SH, 29.3-12.4, 2 a. c., phot., vidéo. L'oiseau a aussi été identifié comme Buse variable présentant les caractères de la sous-espèce *B. buteo vulpinus*. • **Bergeronnette printanière** présentant les caractères de la sous-espèce *Motacilla flava feldegg*: Untervaz GR, 22-23.4, m., phot. • **Gobemouche nain** *Ficedula parva*: Soglio GR, 26.9, m. chanteur. • **Mésange à longue queue** présentant les caractères de la sous-espèce *Aegithalos caudatus caudatus*: Sion VS, 8.12, au moins 2 ind., phot.

2007

Mésange à longue queue présentant les caractères de la sous-espèce *Aegithalos caudatus caudatus*: Regensdorf ZH, 16.1, phot.

2005

Mésange à longue queue présentant les caractères de la sous-espèce *Aegithalos caudatus caudatus*: Sirmach TG, 25.9, phot.

2003

Gobemouche nain *Ficedula parva*: Schwendi AI, 24.5, m. chanteur. • **Mésange à longue queue** présentant les caractères de la sous-espèce *Aegithalos caudatus caudatus*: Liestal BL, 24.12. • **Crave à bec rouge** *Pyrhcorax pyrrhcorax*: Langwies GR, 5.8.



2002

Mésange à longue queue présentant les caractères de la sous-espèce *Aegithalos caudatus caudatus*: Augst BL, 18.11.

1999

Sterne indéterminée *Sterna* sp.: Pointe-à-la-Bise GE, 27.10.

1991

Mésange à longue queue présentant les caractères de la sous-espèce *Aegithalos caudatus caudatus*: Ulmethöchi BL, 16.10, capt., phot.

Remerciements – Nos remerciements s’adressent tout d’abord aux observatrices et aux observateurs qui ont transmis des protocoles d’homologation, parfois pour des espèces relativement courantes. Les descriptions détaillées, souvent accompagnées de croquis et de photographies, ont largement facilité le travail de la commission. Celui-ci n’aurait pas été possible sans l’excellente tenue du secrétariat par Peter Knaus. Nos remerciements les plus sincères s’adressent également à Jérôme Fischer, qui a quitté la CAVS en 2011 après 5 années de collaboration. Au cours de l’année 2010, la CAVS s’est appuyée sur les conseils éclairés de Peter Adriaens, Dick Forsman, Steve N. G. Howell, Lars Svensson et Niklaus Zbinden. Tous les membres de la CAVS ont relu attentivement le manuscrit de ce rapport.

Summary – Rare birds and unusual observations in Switzerland in 2010. In 2010, the Swiss Rarities Committee examined 421 reports of a total of 105 species, 308 (73 %) of which were accepted and 33 of which refer to past years. The highlights of 2010 included no less than five first records for Switzerland: Bonelli’s Eagle *Aquila fasciata* (first and second record), Greenish Warbler *Phylloscopus trochiloides*, Pallas’ Warbler *Ph. proregulus*, Iberian Chiffchaff *Ph. ibericus*, and Song Sparrow *Melospiza melodia*, the latter representing the first record of a Nearctic passerine in Switzerland. An additional first record, a Dalmatian Pelican *Pelecanus crispus*, was placed in category D. Late autumn 2010 saw the onset of an invasion of Long-tailed Tits of the white-headed northern subspecies *Aegithalos c. caudatus*, which had not previously been recorded with certainty in Switzerland. The

beginning of the winter 2010-2011 was cold and brought high quantities of snow, especially in Northern Europe and the northern parts of Central Europe. These extraordinary meteorological conditions were the likely cause of what was going to develop into the second-largest influx of Rough-legged Buzzards *Buteo lagopus* into our country (mainly in 2011), as well as to the strongest influx of swans and geese in recent years. Unusual date records included the first winter record of a Wood Sandpiper *Tringa glareola* and the earliest recorded dates for Little Bittern *Ixobrychus minutus*, Eurasian Scops Owl *Otus scops*, Whinchat *Saxicola rubetra*, Sedge Warbler *Acrocephalus schoenobaenus* and Eurasian Golden Oriole *Oriolus oriolus*. For the first time, a prolonged stay of a Long-legged Buzzard *Buteo rufinus* was observed, concerning one individual that spent several weeks in the Alps hunting marmots *Marmota marmota*. A Chiffchaff of the subspecies *Phylloscopus collybita tristis* was only the second confirmed record of this form in Switzerland. Other highlights of 2010 included an all-time high numbers of Booted Eagle *Aquila pennata* and Lapland Bunting *Calcarius lapponicus* with 8 and 4 records respectively, as well as the 7th and 8th record of Lesser-spotted Eagle *Aquila pomarina*, the 8th and 9th record of Black-shouldered Kite *Elanus caeruleus*, the 6th and 7th record of Audouin’s Gull *Larus audouinii* (both in alpine valleys), and the 6th record of Pine Bunting *Emberiza leucocephalos*. A Great Spotted Cuckoo *Clamator glandarius* was only the third since 1992 (the 10th overall), and two Crested Larks *Galerida cristata* represented only the 4th and 5th record since 1992 of this former breeding species. At the end of 2010, the Swiss list comprised 404 species in categories A, B (birds of wild origin) and C (introduced species), 396 of which have been recorded since 1900. Ten species of uncertain origin remain in category D (doubtful origin). In the text, the three figures after the French and scientific names refer to the number of records/individuals, 1900-1991, 1992-2009 and in 2010, respectively. The species are listed systematically, and within species records are listed in alphabetic order of cantons and by date. Detailed information is given as follows: location, date(s), number of individuals (one individual if not specified), age and sex if known, available documentation (photographs, video, skins) and in brackets the name(s) of the observer(s).



Bibliographie

- ADRIAENS, P., D. BOSMAN & J. ELST (2010): White Wagtail and Pied Wagtail: a new look. *Dutch Birding* 32 : 229-250.
- ANONYME (2009): L'éris mature rousse sur le point d'être éradiquée d'Europe? *Ornithos* 16 : 150-152.
- BIRDLIFE INTERNATIONAL (2004): *Birds in Europe: population estimates, trends and conservation status*. BirdLife Conservation Series N° 12. BirdLife International, Cambridge.
- BYERS, C., J. CURSON & U. OLSSON (1995): *Sparrows and buntings: A guide to the sparrows and buntings of North America and the world*. Houghton Mifflin, Boston.
- COLLISON, J. M. & T. MELLING (2008): Identification of vagrant Iberian Chiffchaffs – pointers, pitfalls and problem birds. *Brit. Birds* 101 : 174-188.
- CRAMP, S. & K. E. L. SIMMONS, eds. (1977): *Handbook of the Birds of Europe, the Middle East and North Africa*. Vol. 1: *Ostrich to Ducks*. Oxford University Press, Oxford.
- DEUTSCHE SELTENHEITSKOMMISSION (2008): Seltene Vogelarten in Deutschland von 2001 bis 2005. *Limicola* 22 : 249-239.
- DUBOIS, P. J., P. LE MARÉCHAL, G. OLIOSSO & P. YÉSOU (2008): *Nouvel inventaire des oiseaux de France*. Delachaux & Niestlé, Paris.
- DUQUET, M. (2010a): Les nouvelles ornithos françaises en images. *Ornithos* 17 : 254-259.
- DUQUET, M. (2010b): Les nouvelles ornithos françaises en images. *Ornithos* 17 : 416-427.
- FORSMAN, D. (1999): *The raptors of Europe and the Middle East: A handbook to field identification*. Poyser, London.
- GLUTZ VON BLOTZHEIM, U. N. & K. M. BAUER (1985): *Handbuch der Vögel Mitteleuropas*. Band 10/I: *Passeriformes* (1. Teil): *Alaudidae-Hirundinidae*. Aula, Wiesbaden.
- GLUTZ VON BLOTZHEIM, U. N. & K. M. BAUER (1988): *Handbuch der Vögel Mitteleuropas*. Band 11/I: *Passeriformes* (2. Teil): *Erithacinae*. Aula, Wiesbaden.
- GLUTZ VON BLOTZHEIM, U. N. & K. M. BAUER (1991): *Handbuch der Vögel Mitteleuropas*. Band 12/II: *Passeriformes* (3. Teil): *Sylviidae*. Aula, Wiesbaden.
- GLUTZ VON BLOTZHEIM, U. N. & K. M. BAUER (1993): *Handbuch der Vögel Mitteleuropas*. Band 13/II: *Passeriformes* (4. Teil): *Sittidae-Laniidae*. Aula, Wiesbaden.
- GLUTZ VON BLOTZHEIM, U. N. & K. M. BAUER (1994): *Handbuch der Vögel Mitteleuropas*. Band 9: *Columbiformes-Piciformes*. 2. Aufl. Aula, Wiesbaden.
- GLUTZ VON BLOTZHEIM, U. N., K. M. BAUER & E. BEZZEL (1989): *Handbuch der Vögel Mitteleuropas*. Band 4: *Falconiformes*. 2. Aufl. Aula, Wiesbaden.
- HELBIG, A. J., J. MARTENS, I. SEIBOLD, F. HENNING, B. SCHOTTLER & M. WINK (1996): Phylogeny and species limits in the Palaearctic Chiffchaff *Phylloscopus collybita* complex: mitochondrial genetic differentiation and bioacoustic evidence. *Ibis* 138 : 650-666.
- HOYO, J. DEL, A. ELLIOTT & J. SARGATAL, eds. (1994): *Handbook of the birds of the world*. Vol. 2: *New World Vultures to Guinea-fowl*. Lynx Edicions, Barcelona.
- HOYO, J. DEL, A. ELLIOTT & D. A. CHRISTIE, eds. (2006): *Handbook of the birds of the world*. Vol. 11: *Old World Flycatchers to Old World Warblers*. Lynx Edicions, Barcelona.
- HUBATSCH, K. (2008): Zweiter deutscher Nachweis eines Habichtsadlers *Aquila fasciata* in Nordrhein-Westfalen. *Limicola* 22 : 177-180.
- IMBODEN, V. (2011): Une Buse féroce *Buteo rufinus* passe probablement un mois d'été dans les Alpes valaisannes. *Nos Oiseaux* 58 : 107-108.
- INIGO, A. & B. BAROV (2010): *Species action plan for the lesser kestrel Falco naumanni in the European Union*. SEO/BirdLife and BirdLife International for the European Commission.
- JANSEN, J. & W. NAP (2008): Identification of White-headed Long-tailed Bushtit and occurrence in the Netherlands. *Dutch Birding* 30 : 293-308.
- JIGUET, F. (2010): L'assistance par bateau et l'origine naturelle des oiseaux égarés en Europe. *Ornithos* 17 : 170-181.
- KAYSER, Y., T. BLANCHON & M. GAUTHIER-CLERC (2009): L'Ibis falcinelle *Plegadis falcinellus* nicheur régulier en Camargue. *Ornithos* 16 : 404-406.
- KAYSER, Y., T. BLANCHON & M. GAUTHIER-CLERC (2011): Mise à jour des connaissances sur l'avifaune de Camargue et des environs (Crau et Alpilles). *Ornithos* 18 : 36-45.
- LECACHEUR, M. (2009): Bilan reproduction 2009. *Bonelli info* 12 : 2.
- LONTKOWSKI, J. & G. MACIOROWSKI (2010): Identification of juvenile Greater Spotted Eagle, Lesser Spotted Eagle and hybrids. *Dutch Birding* 32 : 384-397.
- MAUMARY, L. (1998): Oiseaux rares et observations inhabituelles en Suisse en 1997. *Nos Oiseaux* 45 : 209-226.

- MAUMARY, L. & M. BAUDRAZ (2000): Oiseaux rares et observations inhabituelles en Suisse en 1999. 9^e rapport de la Commission de l'avifaune suisse. *Nos Oiseaux* 47: 239-258.
- MAUMARY, L., L. VALLOTTON & P. KNAUS (2007): *Les oiseaux de Suisse*. Station ornithologique suisse, Sempach, et Nos Oiseaux, Montmolin.
- MUÑOZ-FUENTES, V., C. VILA, A. J. GREEN, J. J. NEGRO & M. D. SORENSON (2007): Hybridization between white-headed ducks and introduced ruddy ducks in Spain. *Mol. Ecol.* 16: 629-638.
- PAEPEGAËY, B. (2011): La Mésange à longue queue nordique *Aegithalos c. caudatus*. *Ornithos* 18: 20-25.
- PILARD, P., N. SAULNIER & A. BONOT (2011): Bilan de la reproduction en France en 2010. *Crécerellette info* 12/13: 3-4.
- PIOT, B. & L. VALLOTTON (2006): Oiseaux rares et observations inhabituelles en Suisse en 2005. 15^e rapport de la Commission de l'avifaune suisse. *Nos Oiseaux* 53: 223-244.
- PORTOFFE, C. & J. DIRSCHKE (1999): Das Auftreten des Goldhähnchen-Laubsängers *Phylloscopus proregulus* auf Helgoland und im übrigen Deutschland. *Ornithol. Jahresber. Helgoland* 9: 91-95.
- PREISWERK, G. & L. MAUMARY (2004): Oiseaux rares et observations inhabituelles en Suisse en 2003. 13^e rapport de la Commission de l'avifaune suisse. *Nos Oiseaux* 51: 227-240.
- PREISWERK, G., P. KNAUS & L. MAUMARY (2001): Oiseaux rares et observations inhabituelles en Suisse en 2000. 10^e rapport de la Commission de l'avifaune suisse. *Nos Oiseaux* 48: 257-276.
- RANNER, A., J. LABER & H.-M. BERG (1995): Nachweise seltener und bemerkenswerter Vogelarten in Österreich 1980-1990. 1. Bericht der Avifaunistischen Kommission von BirdLife Österreich. *Egretta* 38: 59-98.
- SANGSTER, G., A. G. KNOX, A. J. HELBIG & D. T. PARKIN (2002): Taxonomic recommendations for European birds. *Ibis* 144: 153-159.
- SCHER, O. (2010): Bilan reproduction 2010. *Bonelli info* 13: 2-3.
- SCHMID, H. (1988): Invasion des Rauhfußbussards *Buteo lagopus* in der Schweiz im Winter 1986/87. *Ornithol. Beob.* 85: 373-383.
- SCHWEIZER, M. & B. PIOT (2005): Oiseaux rares et observations inhabituelles en Suisse en 2004. 14^e rapport de la Commission de l'avifaune suisse. *Nos Oiseaux* 52: 245-260.
- SCHWEIZER, M. & L. VALLOTTON (2007): Oiseaux rares et observations inhabituelles en Suisse en 2006. 16^e rapport de la Commission de l'avifaune suisse. *Nos Oiseaux* 54: 225-241.
- SCHWEIZER, M., M. THOMA & B. PIOT (2009): Oiseaux rares et observations inhabituelles en Suisse en 2008. 18^e rapport de la Commission de l'avifaune suisse. *Nos Oiseaux* 56: 237-255.
- SEYNES, A. DE & LES COORDINATEURS-ESPÈCE (2011): Les oiseaux nicheurs rares et menacés en France en 2010. *Ornithos* 18: 145-181.
- SLACK, R. (2009): *Rare birds where and when: An analysis of status and distribution in Britain and Ireland*. Vol. 1: *Sandgrouse to New World Orioles*. Rare Birds Books, York.
- UNDELAND, P., H. LEUZINGER & L. MAUMARY (1993): Oiseaux rares et observations inhabituelles en Suisse en 1991. *Nos Oiseaux* 42: 29-38.
- VÁLI, Ü., V. DOMBROVSKI, R. TREINYS, U. BERGMANIS, S. J. DAROCZI, M. DRAVECKY, V. IVANOVSKI, J. LONTKOWSKI, G. MACIOROWSKI, B.-U. MEYBURG, T. MIZERA, R. ZEITZ, & H. ELLEGREN (2010): Widespread hybridization between the Greater Spotted Eagle *Aquila clanga* and the Lesser Spotted Eagle *A. pomarina* (Aves: Accipitiformes) in Europe. *Biol. J. Linn. Soc.* 100: 725-736.
- VALLOTTON, L. & B. PIOT (2008): Oiseaux rares et observations inhabituelles en Suisse en 2007. 17^e rapport de la Commission de l'avifaune suisse. *Nos Oiseaux* 55: 239-256.
- VALLOTTON, L. & B. PIOT (2010): Oiseaux rares et observations inhabituelles en Suisse en 2009. 19^e rapport de la Commission de l'avifaune suisse. *Nos Oiseaux* 57: 283-301.
- VOLET, B. (2010): Liste der Vogelarten der Schweiz: Revision 2010. *Ornithol. Beob.* 107: 287-290.
- WINKLER, R. (1999): *Avifaune de Suisse*. Nos Oiseaux suppl. 3.
- YÉSOU, P. & P. CLERGEAU (2005): Sacred Ibis: a new invasive species in Europe. *Birding World* 18: 517-526.

Stefan WASSMER, Wülfingerstrasse 149c, CH-8408 Winterthur; courriel: s-wassmer@bluewin.ch
 Christoph HAAG, Université de Fribourg, ch. du Musée 10, CH-1700 Fribourg; courriel: christoph.haag@unifr.ch
 Laurent VALLOTTON, Muséum d'histoire naturelle, rte de Malagnou 1, CH-1208 Genève;
 courriel: laurent.vallotton@ville-ge.ch